

Ændringer i erhvervsdeltagelsen siden årtusindeskiftet

Jonas Zangenberg Hansen
Den økonomiske modelgruppe DREAM

Peter Stephensen
Den økonomiske modelgruppe DREAM

DREAM Arbejdsrapport 2019:4
September 2019

Abstract

I papiret sammenlignes beskæftigelses- og erhvervsfrekvenser i år 2000 med 2018. Sammenligningen baseres på den registerbaserede arbejdsstyrkestatistik udarbejdet af Danmarks Statistik. Statistikken korrigeres for databrud for at gøre de to dataår sammenlignelige.

Det findes, at den demografiske udvikling og ændret studieadfærd har reduceret den gennemsnitlige erhvervsdeltagelse i perioden 2000-2018. Korrigeres der herfor, er både erhvervs- og beskæftigelsesfrekvens øget betydeligt for de midaldrende og ældre. For personer under 50 år er erhvervsdeltagelsen og beskæftigelsen i år 2000 og i 2018 derimod omtrent ens, når der tages højde for ændret demografi og uddannelsesadfærd.

Undersøgelsen tyder således på, at arbejdsmarkedsreformerne har medvirket til den observerede stigning i erhvervsdeltagelsen siden årtusindeskiftet. Stigningen i beskæftigelsesomfanget blandt de ældre ser ud til at være sket uden, at beskæftigelsen blandt de unge er forringet.

Ændringer i erhvervsdeltagelsen siden årtusindeskiftet

- Udvikling i beskæftigelses- og erhvervsfrekvens i perioden 2000-2018

26. september 2019

1. Indledning

Gennem de seneste cirka 20 år er gennemført en række arbejdsmarkedsreformer, som har haft til formål at øge beskæftigelsen. Reformerne har i høj grad været målrettet midaldrende og ældre. Dette omfatter blandt andet udfasning af overgangsydelsen¹, ændring af efterlønsordningen² og stigning i de lovbestemte tilbagetrækningsaldrer³ således, at der sker en sammenkobling mellem levetid og tilbagetrækningsalder.

Formålet med dette notat er at undersøge, hvordan beskæftigelses- og erhvervsfrekvensen har udviklet sig siden årtusindeskiftet. Ud fra en grafisk illustration af udviklingen mellem år 2000 og 2018 vises det, at både erhvervs- og beskæftigelsesfrekvens øges betydeligt for de midaldrende og ældre. For personer under 50 år er erhvervsdeltagelsen og beskæftigelsen i år 2000 og i 2018 derimod omtrent ens, når der tages højde for ændret demografi og uddannelsesadfærd. Undersøgelsen tyder klart på, at arbejdsmarkedsreformerne har medvirket til den observerede stigning i erhvervs- og beskæftigelsesfrekvens. Undersøgelsens resultater beskrives nærmere i afsnit 4. I afsnit 5 laves en tilsvarende undersøgelse for hvert år i perioden 1995-2010. Dette illustrerer, at de gjorte konklusioner ikke afhænger af hvilket år, der vælges som sammenligningsgrundlag.

Der findes ingen konsistent opgørelse af den samlede befolknings tilknytning til arbejdsmarkedet over hele den betragtede periode. Det er valgt at basere undersøgelsen på den registerbaserede arbejdsstyrkestatistik, der udarbejdes af Danmarks Statistik. Statistikken korrigeres for de ændringer i opgørelsesmetoden, der har været gennem årene. Det anvendte datagrundlag og korrektionsmetoden beskrives i afsnit 2.

Hvis man vil vurdere ændringen i beskæftigelses- og erhvervsfrekvensen over en længere periode, er man nødt til at tage højde for, hvordan ændringer i demografien og uddannelsesadfærden isoleret set har påvirket udviklingen. Der foretages en sådan korrektion, korrektionsmetoden beskrives i afsnit 3.

Papiret afsluttes med en konklusion i afsnit 6.

¹ Overgangsydelsen gav langvarigt ledige på 50-59 år mulighed for frivillig, tidlig tilbagetrækning fra arbejdsmarkedet. Tilgangen til ordningen blev stoppet i 1996, og overgangsydelsen var helt udfaset 10 år senere i 2006.

² I 1999 blev vedtaget en efterlønsreform, som ændrede ydelsesprofilen for efterløn. Ved tilbagetrækning som 60-årig reduceres ydelsen, og pensioner modregnes. Udskydes tilbagetrækningen til 2-årsreglen er opfyldt (typisk ved det fyldte 62. år) sker ingen ydelsesreduktion, og pensioner modregnes kun, hvis de er under udbetaling. Der indføres en skattefri præmie ved fortsat arbejde, der optjenes for hvert kvartal med fuld beskæftigelse efter opfyldelse af 2-årsreglen. Endelig nedsættes folkepensionsalderen fra 67 til 65 år, nedsættelsen sker i perioden 2004-2006.

³ Med velfærdsaftalen fra 2006 blev det besluttet at øge folkepensionsalderen i takt med, at levetiden i Danmark er stigende. Tilbagetrækningsaftalen fra 2011 indeholder tre hovedpunkter: Fremrykning af de stigninger i pensionsalderen, der blev aftalt i forbindelse med velfærdsaftalen, forkortelse af den maksimale efterlønsperiode fra fem til tre år samt øget pensionsmodregning i efterlønnen. I den betragtede periode frem mod 2018 betyder disse reformer, at efterlønsalderen øges fra 60 til 62 år, idet efterlønsalderen er sat op med et halvt år om året fra 2014 til 2017.

2. Datagrundlag og sammenlignelighed over tid

Undersøgelsens datagrundlag er den registerbaserede arbejdsstyrkestatistik (RAS), jf. Danmarks Statistik (2019c). RAS vurderes som den bedst egnede statistik til at opgøre den samlede befolknings arbejdsmarkedstilknytning over en længere periode.

En central egenskab ved RAS er, at der er tale om en totaltælling, hvor samtlige personer med ophold i Danmark indgår. Hver person i befolkningen kan henføres til én arbejdsmarkedsstatus, nemlig vedkommendes primære status på arbejdsmarkedet ultimo november måned. Befolkningens tilknytning til arbejdsmarkedet fordeler sig på tre socioøkonomiske hovedgrupper, som er beskæftigede, (netto)ledige og personer uden for arbejdsstyrken. I forhold til statistikken offentliggjort af Danmarks Statistik indregnes udelukkende nettoledige i arbejdsstyrken⁴.

I det anvendte udtræk fra RAS afgrænses populationen i hele dataperioden til personer med bopæl i Danmark den 1. januar året efter opgørelsestidspunktet⁵, dvs. data fra for eksempel ultimo november 2017 afgrænses ved befolkningen 1. januar 2018 (denne opgørelse benævnes 2018). Dette gøres for at sikre sammenlignelighed over tid.

I det anvendte data er befolkningen foruden tilknytning til arbejdsmarkedet fordelt efter alder (1-årige alderstrin), køn og herkomst (fem grupper).

2.1. Sammenlignelighed over tid

Gennem årene har nye, bedre datagrundlag medført, at opgørelsesmetoden for RAS ændres (såkaldte databrud). Når der sker et databrud, vanskeliggøres sammenligneligheden over tid. Som følge heraf korrigeres statistikken således, at sammenlignelighed over tid opnås i bedst muligt omfang.

I perioden 2000-2018 sker to databrud, jf. Danmarks Statistik (2019d):

2003: Bedre datakilder gjorde det muligt at lave en bedre afgrænsning af (nov. 2002) beskæftigelsen. Beskæftigelsen øges, da personer under forskerordningen, efterlønsmodtagere og modtagere af overgangsydelse, der arbejder, tillægges beskæftigelsen. Beskæftigelsen mindskes som følge af en bedre afgrænsning af deltagelse i arbejdsmarkedspolitiske foranstaltninger og en bedre dataring af ansættelsesforhold i den offentlige sektor. Samlet set medfører datakorrektionerne et fald i beskæftigelsesniveauet.

2009: RAS skifter datagrundlag som følge af ændring i indberetning af borgernes (nov. 2008) indkomstforhold til SKAT. I forhold til tidligere betyder de nye indberetninger en større grad af sikkerhed i oplysningen om, hvornår et ansættelsesforhold rent faktisk er gældende. Dette medfører et fald i beskæftigelsesniveauet, da formodningen er, at arbejdsgiverne tidligere brugte en helårsmarkering ved for mange ansættelsesforhold, hvilket resulterede i for højt et beskæftigelsesniveau.

Korrigeres der disse to nævnte databrud, vurderes det, at datagrundlaget er sammenligneligt over tid. Derfor foretages en sådan korrektion. Metoden beskrives i de to følgende delafsnit.

⁴ Bruttoledige kan kun opgøres i perioden fra og med 2009 (november 2008). For at sikre sammenlignelighed over tid defineres arbejdsstyrken til beskæftigede tillagt nettoledige. Opgørelsen af nettoledige kan laves konsistent for hele den betragtede periode.

⁵ I Danmarks Statistiks offentliggjorte data er afgrænsningen af RAS populationen ikke ens over tid. I Danmarks Statistiks opgørelse er populationen i RAS fra og med 2009 (november 2008) personer med bopæl i Danmark ultimo november, mens den til og med 2008 (november 2007) var personer med bopæl i Danmark den 1. januar året efter.

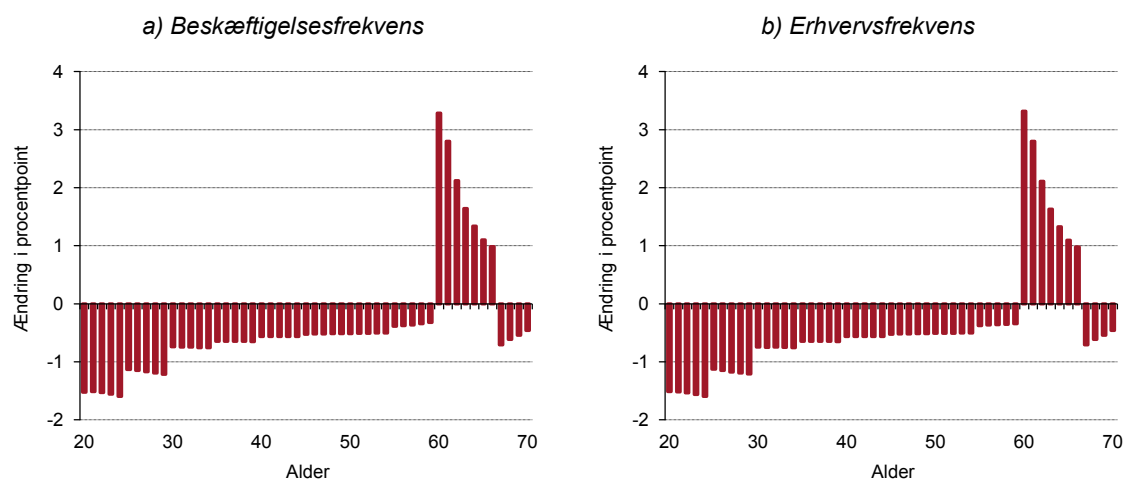
Databrud i år 2003

For databruddet i 2003 havde Danmarks Statistik mulighed for at lave en dobbeltopgørelse efter både gammel og ny opgørelsesmetode. Som følge heraf er det muligt præcis at opgøre databruddets betydning for både arbejdsstyrke og beskæftigelse. Herunder kendes påvirkningen af enkelte aldersgrupper.

Danmarks Statistik opgør, at bruddet i 2003 særskilt betyder, at antallet af beskæftigede personer faldt med 17.596 i forhold til, hvis den hidtidige metode var blevet anvendt, jf. Danmarks Statistik (2019a). Dette dækker over en stigning i antallet af beskæftigede på 60-66 år, mens antallet af beskæftigede i øvrige aldersgrupper aftager. Den negative beskæftigelsesvirkning er særligt stor for de unge. Databruddets effekt på arbejdsstyrken svarer til effekten på beskæftigelsen.

Den observerede beskæftigelses- og erhvervsfrekvens i 2003 korrigeres svarende til, at antal beskæftigede og antal i arbejdsstyrken ændres med det antal personer, databruddet medførte. Figur 2.1 viser ændringen i henholdsvis beskæftigelses- og erhvervsfrekvensen som følge af databruddet. Den i 2003 beregnede ændring i beskæftigelses- og erhvervsfrekvensen antages at gælde hvert år i perioden 2000-2002.

Figur 2.1. Ændring af beskæftigelses- og erhvervsfrekvens i 2003 som følge af databrud.



Kilde: Egne beregninger på baggrund af data fra den registerbaserede arbejdsstyrkestatistik.

Databrud i år 2009

Ved databruddet mellem 2008 (november 2007) og 2009 (november 2008) ændres hele statistikens datagrundlag. Det er derfor ikke muligt for Danmarks Statistik at lave en dobbeltopgørelse, som viser bruddets nøjagtige effekt. Danmarks Statistik vurderer dog, at databruddet alene reducerer beskæftigelsesniveauet med 50.000 personer ved opgørelsen i 2009, jf. Danmarks Statistik (2019b). Ledigheden påvirkes ikke⁶, hvorfor effekten på arbejdsstyrken er tilsvarende.

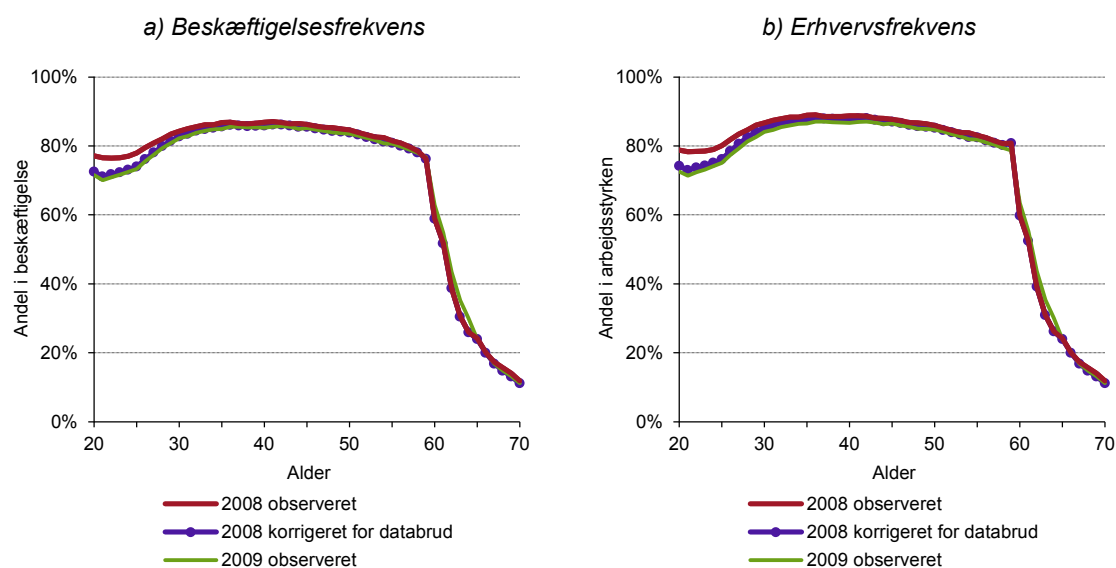
Det er ikke muligt at opgøre hvilke aldersgrupper, som påvirkes af databruddet. Det antages, at dette omfatter alle alderstrin mellem 15 og 80 år, hvor beskæftigelsesfrekvensen er aftagende fra 2008 til 2009. I hvert alderstrin sker en forholdsmæssig korrektion således, at der i det enkelte alderstrin korrigeres ved alderstrinnets andel af det samlede fald i beskæftigelsen.

⁶ I Danmarks Statistik offentliggjorte data overgår arbejdsstyrken i RAS fra at indeholde nettoledige frem til og med 2007, til at arbejdsstyrkebegrebet i stedet indeholder bruttoledige. Der anvendes et specieludtræk fra RAS, hvor arbejdsstyrken i hele den betragtede periode opgøres som beskæftigede og nettoledige.

Figur 2.2 viser, hvordan henholdsvis beskæftigelses- og erhvervsfrekvensen i 2008 påvirkes af databrudet. Den røde og den grønne kurve viser frekvenserne i henholdsvis 2008 og 2009. Den mørklilla kurve viser frekvenserne i 2008, efter der er korrigeret for databrud ved at sænke beskæftigelsesniveauet med 50.000 personer. Ved korrektionen mindskes forskellen mellem de observerede deltagelsesfrekvenser i 2008 og 2009 betragteligt, og de korrigerede 2008-frekvenser er blot lidt højere end de observerede frekvenser i 2009.

Bruddet vurderes særligt at have reduceret beskæftigelsen for den yngre del af de beskæftigede, hvilket ligger i forlængelse af Danmarks Statistiks vurdering. Vurderingen lyder: *"Strukturelt ses påvirkningen af databrudet især for de yngre aldersgrupper af 18-29-årige, som har faldende beskæftigelsesfrekvenser"*, jf. Danmarks Statistik (2019e).

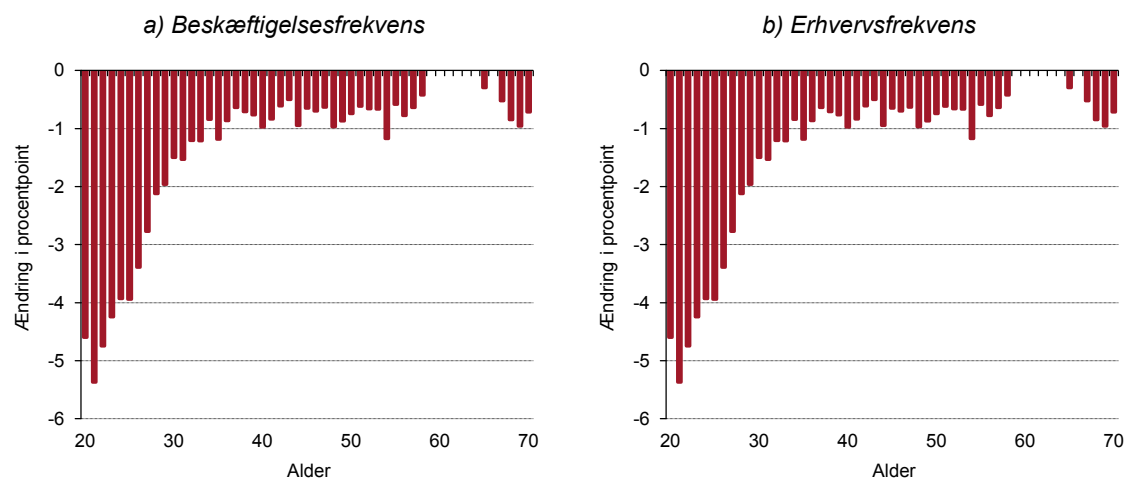
Figur 2.2. Korrektion af beskæftigelses- og erhvervsfrekvens i 2008 som følge af databrud.



Kilde: Egne beregninger på baggrund af data fra den registerbaserede arbejdsstyrkestatistik.

Den beregnede ændring i beskæftigelses- og erhvervsfrekvensen i 2008 som følge af databrudet (forskellen på den røde og den mørklilla kurve i Figur 2.2) er afbildet i Figur 2.3. Der forudsættes ikke at være effekt af databrudet i alderstrin, hvor beskæftigelsen mellem 2008 og 2009 er stigende, hvorfor ændringen er nul i alderstrin omkring efterlønsaldrerne. Ændringen antages konstant over tid og at gælde i hele perioden 2000-2008.

Figur 2.3. Ændring af beskæftigelses- og erhvervsfrekvens i 2008 som følge af databrud.



Kilde: Egne beregninger på baggrund af data fra den registerbaserede arbejdsstyrkestatistik.

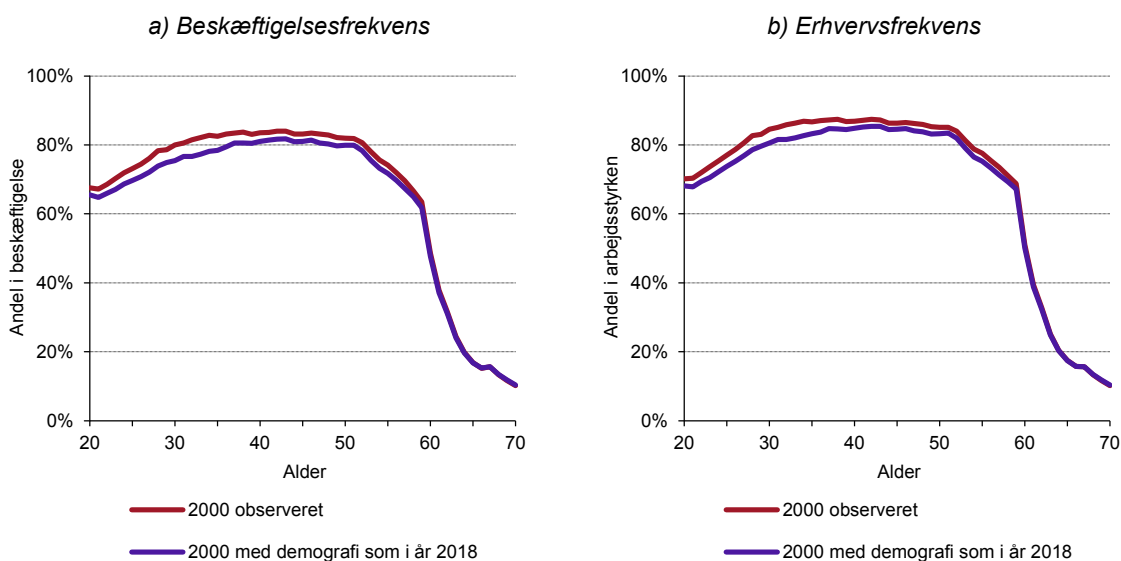
3. Ændret befolknings sammensætning og uddannelsesadfærd

Befolkningens sammensætning har betydning for den gennemsnitlige tilknytning til arbejdsmarkedet. Set over en længere periode kan demografiske ændringer eller adfærd ændringer således have stor betydning for udviklingen i befolkningens gennemsnitlige arbejdsmarkedstilknytning. For eksempel vil forskydninger over mod befolkningsgrupper med svagere tilknytning til arbejdsmarkedet end gennemsnittet reducere den gennemsnitlige arbejdsmarkedsdeltagelse.

Siden år 2000 har befolkningens sammensætning gradvist ændret sig, så den danske befolkning i dag består af en større andel af indvandrere og efterkommere, end det var tilfældet ved årtusindeskiftet. Idet indvandrere og efterkommere i gennemsnit har lavere beskæftigelses- og erhvervsfrekvens end den resterende befolkning, vil den løbende ændring af befolkningens sammensætning resultere i, at de gennemsnitlige frekvenser over tid reduceres.

Ved sammenligning af beskæftigelses- og erhvervsfrekvenser over en længere periode er man af denne grund nødt til at korrigere for ændringer i befolkningens sammensætning efter herkomst. Der foretages derfor en sådan korrektion for udviklingen i befolkningens herkomstsammensætning⁷. Resultatet kan ses i Figur 3.1, hvoraf det fremgår, at ændret herkomstsammensætning vurderes at reducere den gennemsnitlige beskæftigelsesfrekvens med op mod 3-4 procentpoint for de yngre aldersgrupper.

Figur 3.1. Effekt af ændret herkomstsammensætning på beskæftigelses- og erhvervsfrekvens i år 2000.



Anm.: Frekvenserne er korrigeret for databrud jf. beskrivelsen i afsnit 2.

Kilde: Egne beregninger på baggrund af data fra den registerbaserede arbejdsstyrkestatistik.

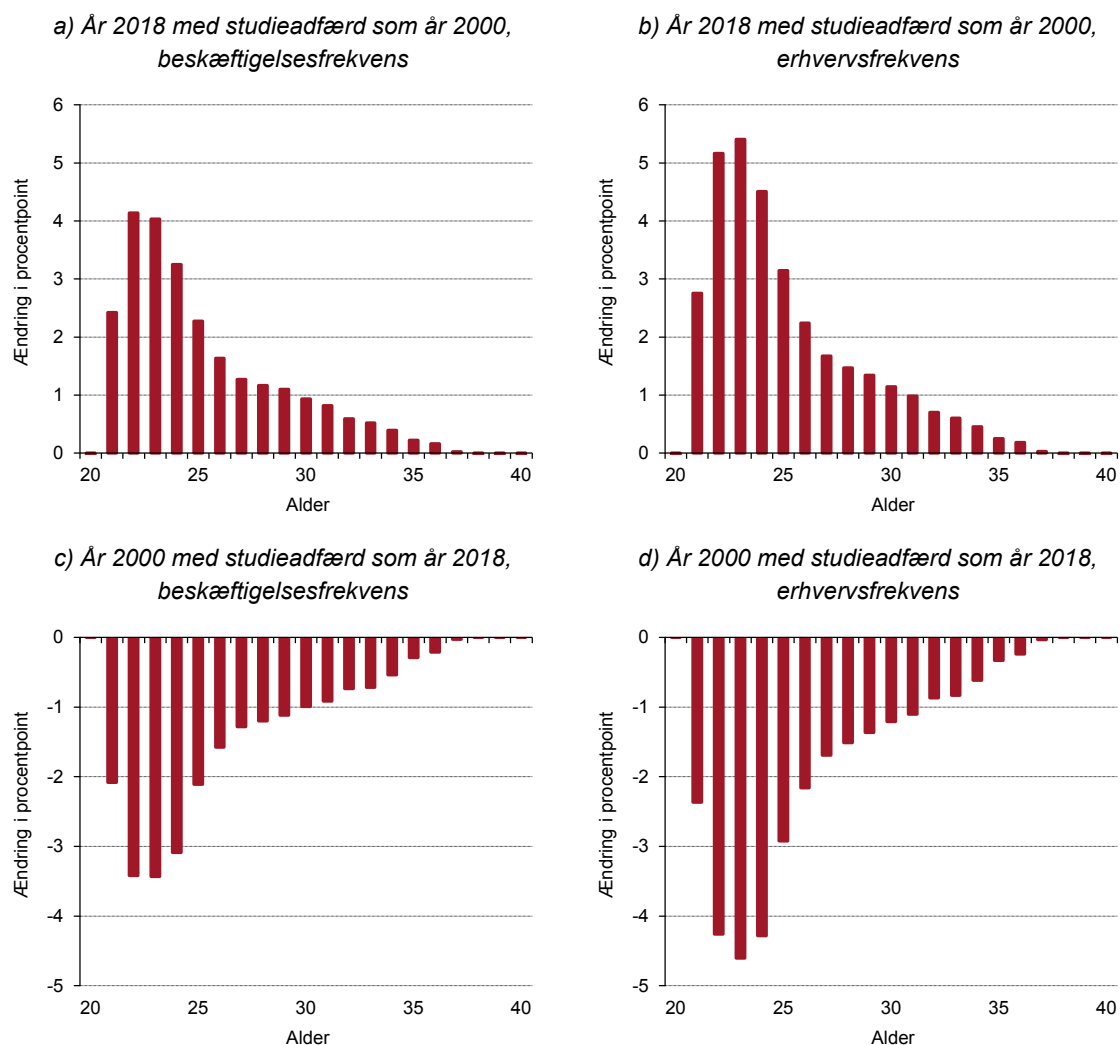
De seneste cirka 10 år er andelen af befolkningen, som tager en videregående uddannelse, steget betragteligt. I takt med, at en stigende andel af de unge er under uddannelse, er beskæftigelsen blandt den yngre del af befolkningen aftaget, da studerende traditionelt har noget lavere erhvervsdeltagelse end ikke-studerende.

⁷ Der beregnes beskæftigelses- og erhvervsfrekvenser i år 2000 fordelt efter alder, køn og herkomst. Frekvenserne multipliceres på befolkningen i år 2018 fordelt efter samme karakteristika. Herefter kan den aldersbetingede frekvens for 2000 genberegnes, idet der er taget hensyn til ændret (køns- og) herkomstsammensætning i perioden 2000-2018. Der korrigeres herved også for ændringer i sammensætningen efter køn. Effekten af ændret sammensætning efter køn er dog ganske lille, hvorfor den ikke omtales nærmere.

Ønsker man at betragte udviklingen i beskæftigelses- og erhvervsfrekvensen, vil det være mest naturligt at tage højde for, hvordan ændringer i uddannelsesadfærden isoleret set har påvirket frekvenserne. Dette vil det, da uddannelse er en god ting, som på længere sigt (når uddannelsen er fuldført) styrker den gennemsnitlige arbejdsmarkedstilknytning. Er beskæftigelses- og erhvervsfrekvensen udelukkende faldet som følge af stigende uddannelsestilbøjelighed, vil man derfor ikke nødvendigvis betragte dette som en dårlig ting. Det er af denne grund rimeligt at korrigere for adfærdsændringen af øget uddannelsestilbøjelighed.

Der foretages en sådan korrektion ved i hvert alderstrin at udregne ændringen i antal studerende. Beskæftigelsesniveauet for disse personer ændres svarende til forskellen mellem beskæftigelsesfrekvensen for en studerende og en ikke-studerende i det betragtede alderstrin. Det antages, at ekstra studerende kommer fra brutto-arbejdsstyrken således, at en ny studerende alternativt ville være beskæftiget, ledig, aktiveret, på sygedagpenge mv., men det udelukkes, at den studerende umiddelbart ville modtage førtidspension eller passiv kontanthjælp.

Figur 3.2. Effekt af ændret uddannelsesadfærd på beskæftigelses- og erhvervsfrekvens i år 2000 og 2018.



Anm.: Frekvenserne for år 2000 er korrigeret for databrud jf. beskrivelsen i afsnit 2.

Kilde: Egne beregninger på baggrund af data fra den registerbaserede arbejdsstyrkestatistik.

Med andre ord antages det, at hvis der observeres en stigende studieadfærd, så "rekrutteres" de nye studerende blandt personer, som i forvejen havde forholdsvis stærk tilknytning til arbejdsmarkedet, idet de enten var i beskæftigelse, ledige, aktiverede, på sygedagpenge mv. Der

rekrutteres ikke nye studerende blandt førtidspensionsmodtagere, modtagere af passiv kontanthjælp mv.

Figur 3.2a og -b viser, hvordan ændringen i beskæftigelses- og erhvervsfrekvensen i 2018 vurderes at have set ud, hvis uddannelsesadfærden havde været som i år 2000. Som det fremgår af figuren, vurderes ændret uddannelsesadfærd således at have reduceret den observerede beskæftigelse for den yngre del af befolkningen i år 2018 betydeligt.

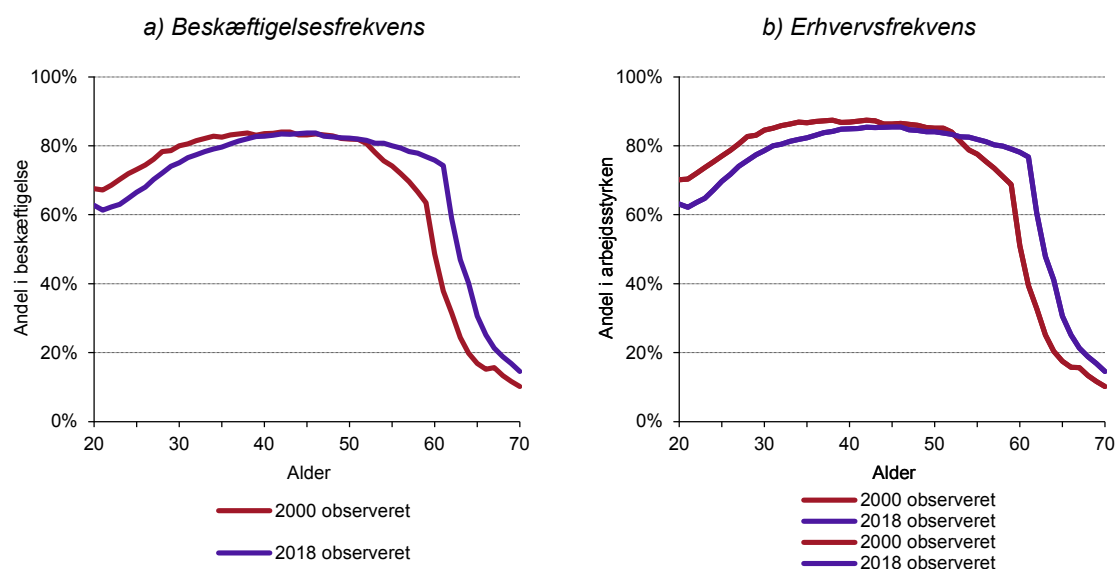
Modsat kan man betragte, hvordan erhvervsdeltagelsen havde været i år 2000, hvis studieadfærden havde været som i 2018. Dette er vist i Figur 3.2c og -d. Uddannelsesadfærden i 2018 medfører flere studerende end faktisk observeret i 2000, hvorfor erhvervsdeltagelsen falder.

4. Beskæftigelses- og erhvervsfrekvens i år 2000 og 2018

En umiddelbar sammenligning af erhvervsdeltagelsen i år 2000 og 2018 viser, at andelen af yngre under 45 i både beskæftigelse og i arbejdsstyrken er aftaget. Det fremgår af Figur 4.1, der sammenligner den observerede beskæftigelses- og erhvervsfrekvens i de to betragtede år. I figuren er frekvensen for år 2000 dog korrigeret for databrud i efterfølgende år.

For de ældre over 50 år forholder det sig modsat, idet både beskæftigelses- og erhvervsfrekvens er steget markant fra 2000 til 2018.

Figur 4.1. Observeret beskæftigelses- og erhvervsfrekvens i år 2000 og 2018.



Anm.: Frekvenserne for år 2000 er korrigeret for databrud jf. beskrivelsen i afsnit 2.

Kilde: Egne beregninger på baggrund af data fra den registerbaserede arbejdsstyrkestatistik.

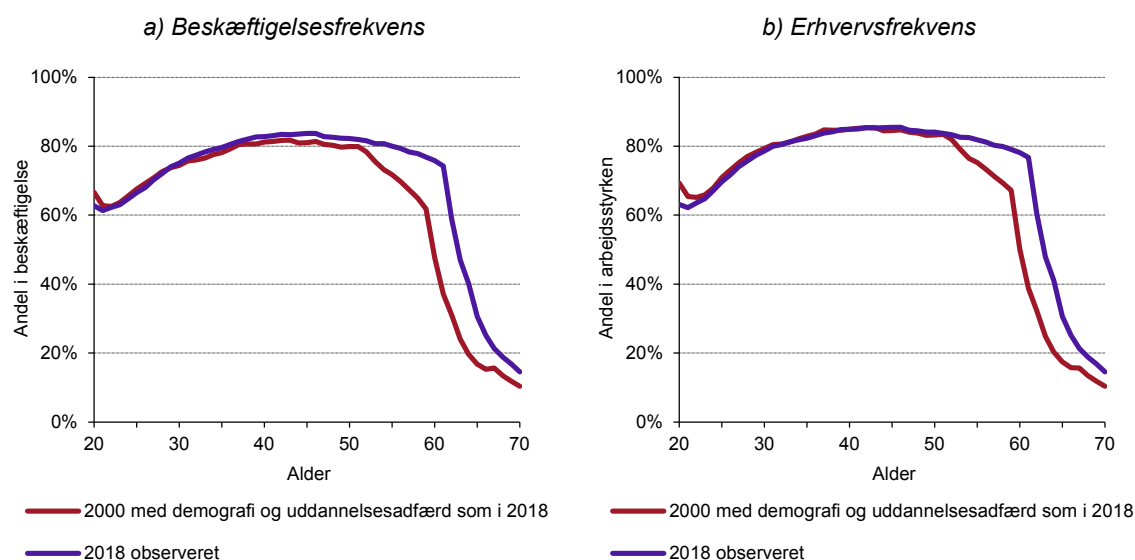
Ønsker man at sammenligne beskæftigelses- og erhvervsfrekvenser over en længere årrække, vil det imidlertid være mest retvisende at tage højde for, hvordan ændringer i befolkningen isoleret set har påvirket frekvenserne.

I de seneste årtier er andelen af indvandrere og efterkommere øget, særligt i den yngre del af befolkningen. Samtidig er andelen af unge, som tager en uddannelse, steget betydeligt. Begge disse forhold betyder forskydninger over mod befolkningsgrupper med svagere tilknytning til arbejdsmarkedet end gennemsnittet. Som følge heraf reduceres den gennemsnitlige arbejdsmarkedsdeltagelse. Ved sammenligning af erhvervsdeltagelsen i dag og ved årtusindeskiftet tages der således hensyn til de ændringer i demografien og uddannelsesadfærden, som er observeret i perioden. Metoden hertil er beskrevet i afsnit 3.

Tages der højde for ændringer i demografi og studieadfærd, ses beskæftigelses- og erhvervsfrekvensen for personer under 50 år at være omtrent ens i år 2000 og i 2018, jf. Figur 4.2. Det kan altså slutes, at den observerede, aftagende erhvervsdeltagelse i perioden mellem år 2000 og 2018 kan forklares ud fra ændret demografi og studieadfærd.

For personer ældre end 50 år ses både beskæftigelses- og erhvervsfrekvensen at være steget markant fra år 2000 til 2018, selv når der tages højde for demografiske ændringer i befolkningens sammensætning. Dette indikerer, at der for seniorer er sket et strukturelt løft i erhvervsdeltagelsen.

Figur 4.2. Sammenlignelig beskæftigelses- og erhvervsfrekvens i år 2000 og 2018.



Anm.: Frekvenserne for år 2000 er korrigeret for databrud jf. beskrivelsen i afsnit 2. Desuden er frekvensen for 2000 korrigeret, så demografi og uddannelsesadfærd svarer til år 2018 jf. beskrivelsen i afsnit 3.

Kilde: Egne beregninger på baggrund af data fra den registerbaserede arbejdsstyrkestatistik.

Som nævnt i indledningen til dette papir er der de seneste årtier gennemført en række arbejdsmarkedsreformer, som i høj grad har haft til formål at øge beskæftigelsen blandt midaldrende og ældre.

Den observerede stigning i beskæftigelsen for de 50-59-årige sker særligt frem mod år 2006. I denne periode udfases overgangsydelsen, der gav langvarigt ledige på 50-59 år mulighed for frivillig, tidlig tilbagetrækning fra arbejdsmarkedet. Afskaffelsen af overgangsydelse er blandt andet analyseret i Finansministeriet (2014). Her findes det, at da tilgangen til overgangsydelse lukkes, stiger beskæftigelsen markant mere for 50-59-årige end for 40-49-årige.

Ophævelsen af særreglerne om forlænget dagpengeret til 50-59-årige kan ligeledes have medvirket til at sænke ledigheden for aldersgruppen. Finansministeriet (2017) finder således, at afskaffelsen af den forlængede dagpengeret for henholdsvis 50-54-årige og 55-59-årige indebar, at overledigheden blandt seniorer i forhold til yngre aldersgrupper blev nedbragt i løbet af få år.

I aldrene umiddelbart før folkepensionsalderen på 65 år ses ligeledes en betydelig beskæftigelsesfremgang over de seneste knap 20 år. Det skyldes blandt andet en lavere udnyttelse af efterlønsordningen, hvilket formentlig delvis skal tilskrives efterlønsreformen fra 1998, som øgede det økonomiske incitament til at blive i beskæftigelse. Siden 2014 er den første mulige alder for efterløn gradvist øget fra 60 til 62 år. Beskæftigelsen øges i denne periode således, at 60- og 61-årige i dag opretholder så godt som samme beskæftigelsesomfang som på tidligere alderstrin. Den stigende beskæftigelse for 60- og 61-årige siden 2014 betragtes

nærmere i DREAM (2019), De Økonomiske Råd (2019) samt Økonomi- og Indenrigsministeriet (2018). Alle tre undersøgere konkluderer, at den øgede efterlønsalder med stor sandsynlighed har øget erhvervsdeltagelse for 60-61-årige.

Den øgede beskæftigelse blandt seniorer kan dog ikke alene tilskrives arbejdsmarkedsreformer. For eksempel ses der i Figur 4.2 også en stigning i beskæftigelsen blandt de ældste ældre, som ikke har været påvirket af reformerne. Forbedret sundhedstilstand og stigende uddannelsesniveau gennem perioden er blandt de faktorer, som har været medvirkende til et generelt løft i beskæftigelsen for seniorer.

Den stigende beskæftigelses- og erhvervsfrekvens for de ældre, som fremgår af Figur 4.2, tyder klart på, at arbejdsmarkedsreformerne har medvirket til den observerede stigning i beskæftigelsen og arbejdsstyrken siden årtusindskiftet. Stigningen i beskæftigelsesomfanget blandt de ældre ser ud til at være sket uden, at beskæftigelsen blandt de unge er forringet.

5. Beskæftigelses- og erhvervsfrekvens 1995-2010 sammenlignet med 2018

I det foregående afsnit blev erhvervsdeltagelsen i år 2000 sammenlignet med år 2018 under forudsætning af, at demografien og uddannelsesadfærden i de to år var ens. I dette afsnit laves en tilsvarende sammenligning, hvor tilknytning til arbejdsmarkedet i hvert år i perioden 1995-2010 sammenlignes med 2018. Forudsætningen er igen, at befolkningens sammensætning efter herkomst og studieadfærden i det betragtede år er som i 2018.

Erhvervsfrekvens

Tages der hensyn til den demografiske udvikling og ændringer i uddannelsesadfærden, vurderes erhvervsfrekvensen for personer i aldersintervallet 20-50 år nærmest konstant i perioden 1995-2010. Erhvervsfrekvensen ligger i hele perioden tæt ved frekvensen observeret i 2018, som det fremgår af Figur 5.1. Enkelte år skiller sig ud fra denne tendens. Under højkonjunkturen i 2006-2009 ses erhvervsfrekvensen for de unge at stige til et højere niveau end i 2018. I denne periode øges arbejdsstyrken særligt som følge af færre unge under aktivering og færre unge modtagere af passiv kontanthjælp. Primo 2010 falder erhvervsfrekvensen for de unge til samme niveau som før højkonjunkturen. I årene efter 2010 er erhvervsdeltagelsen på samme niveau (ikke vist).

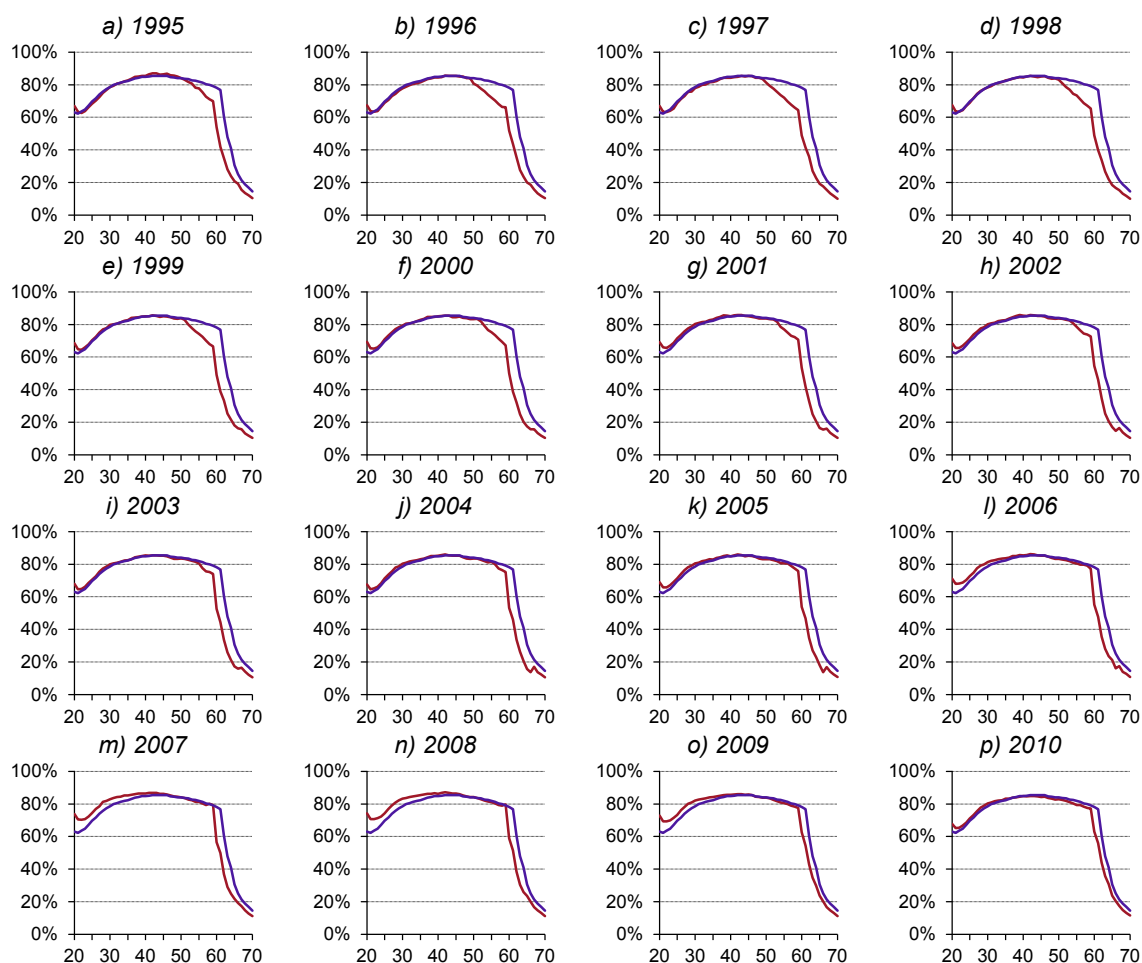
For personer ældre end 50 år ses erhvervsdeltagelsen i 2018 at være højere end eller på niveau med erhvervsfrekvensen observeret i perioden 1995-2010. I årene 1996-2006 udfases overgangsydelsen, og i perioden ses en gradvis stigning i erhvervsdeltagelsen for de 50-59-årige således, at erhvervsfrekvensen over årene øges til det observerede niveau i 2018. I forbindelse med afskaffelse af overgangsydelsen indføres visse særlige overgangsregler, hvilket kan forklare den faldende erhvervsfrekvens for de 50-59-årige mellem 1995 og 1996.

En lavere udnyttelse af efterlønsordningen øger erhvervsfrekvensen for ældre over 60 år i perioden efter 2006. Fra 2014 øges efterlønsalderen gradvist fra 60 til 62 år over en fireårig periode. Dette kan forklare den højere erhvervsfrekvens for 60- og 61-årige observeret i 2018 i forhold til erhvervsdeltagelsen i 2010.

Af Figur 5.1 kan det konkluderes, at den observerede erhvervsfrekvens i 2018 er højere end de observerede frekvenser i perioden 1995-2005 og efter 2010, når der tages højde for ændringer i demografi og uddannelsesadfærd. Kun omkring højkonjunkturen midt i 00'erne ses en højere erhvervsdeltagelse for unge, mens erhvervsdeltagelsen for de midaldrende var på niveau med i dag. Perioden anses ikke som et retvisende sammenligningsgrundlag på grund af en usædvanlig gunstig konjunktursituation. Det virker således rimeligt at konkludere, at når der tages hensyn til

ændret demografi og uddannelsesadfærd, er erhvervsfrekvensen for de yngre i dag på samme niveau som de seneste årtier, mens erhvervsfrekvensen for de ældre er øget.

Figur 5.1. Sammenligning af erhvervsfrekvens i år 1995-2010 med 2018.



Anm.: I alle diagrammer viser den blå kurve den observerede erhvervsfrekvens i år 2018. Den røde kurve viser erhvervsfrekvensen i det betragtede år, hvis demografien og uddannelsesadfærd i året havde været den samme som i 2018, jf. metodebeskrivelsen i afsnit 3. Frekvenserne for år 1995-2008 er korrigeret for relevante databrud jf. beskrivelsen i afsnit 2.

Kilde: Egne beregninger på baggrund af data fra den registerbaserede arbejdsstyrkestatistik.

Beskæftigelsesfrekvens

Figur 5.2 viser den observerede beskæftigelsesfrekvens i 2018 sat over for beskæftigelsesfrekvensen for hvert år i perioden 1995-2010, når man i sidstnævnte korrigerer for ændret demografi og uddannelsesadfærd.

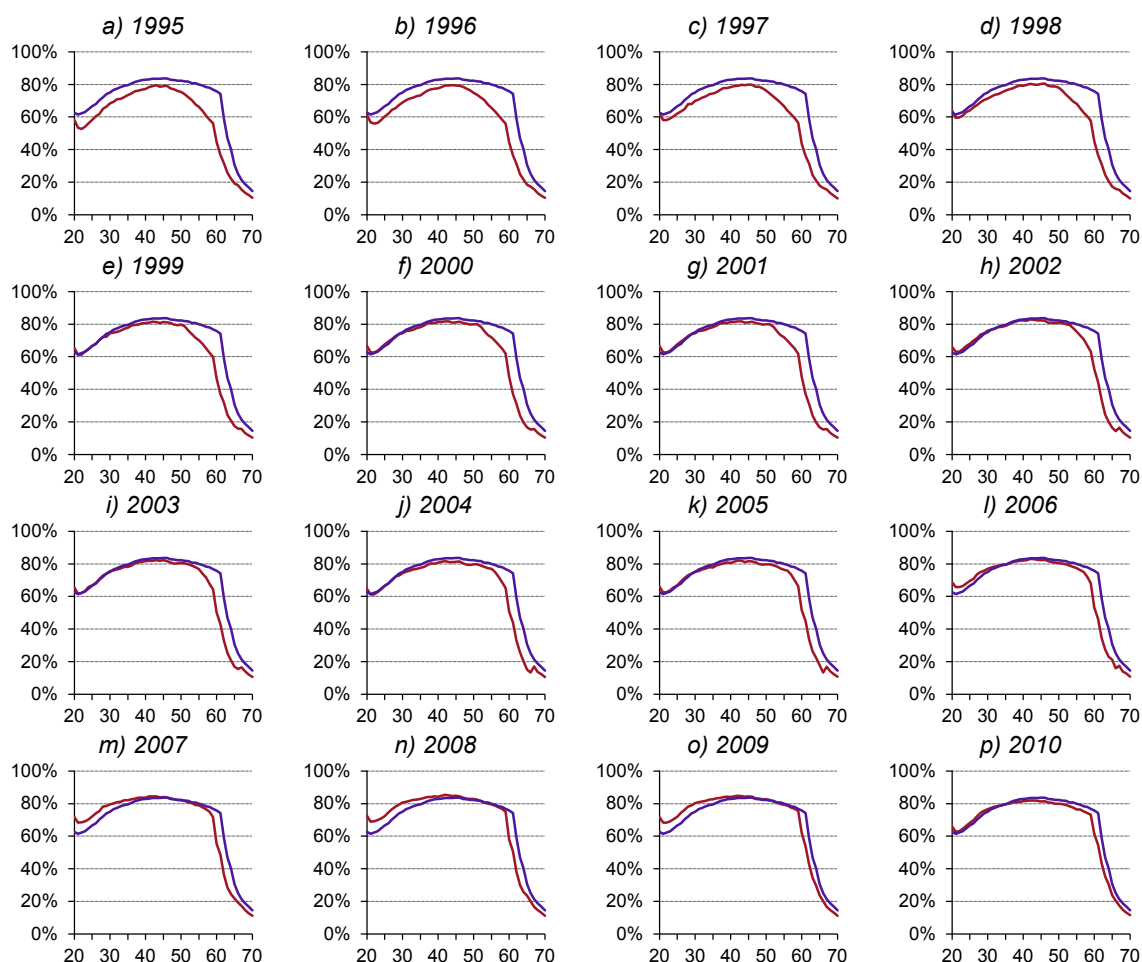
I sidste halvdel af 1990'erne ses en stigende andel at være i beskæftigelse således, at beskæftigelsen for personer yngre end 50 år fra omkring årtusindeskiftet ligger tæt ved beskæftigelsen observeret i 2018, når der tages hensyn til ændret demografi og uddannelsesadfærd. Den stigende beskæftigelse i perioden sker som følge af, at ledighedsprocenten (antal ledige som andel af arbejdsstyrken), aftager fra 10-12 procent midt i 1990'erne til omkring 5 procent ved årtusindeskiftet.

Efter år 2000 ses beskæftigelsen for personer yngre end 50 år at være forholdsvis konstant, dog med udsving, der følger konjunktursituationen. I årene 2003-2004 sker en økonomisk afmatning som følge af it-krisen, hvilket sænker beskæftigelsen. I 2006-2009 øges beskæftigelsen for de unge, hvilket følger udviklingen i erhvervsfrekvensen under højkonjunktoren, jf. beskrivelsen ovenfor. I 2010 er beskæftigelsen for de unge på samme niveau som før højkonjunktoren.

Beskæftigelsen for de ældre stiger betydeligt i den betragtede periode. Der ses således en klar tendens til, at beskæftigelsen stiger i samme takt som stigningen i arbejdsstyrken. Stigningen i arbejdsstyrken følger i vid udstrækning af de arbejdsmarkedsreformer, som gennemføres i perioden, jf. beskrivelse af udviklingen i erhvervsfrekvensen ovenfor.

Beskæftigelsen i 2018 er større end eller på niveau med beskæftigelsen i perioden 1995-2005 og efter 2010, når der tages højde for ændringer i demografi og uddannelsesadfærd, jf. Figur 5.2. Omkring højkonjunktoren i 00'erne ses en højere beskæftigelse for de unge. Perioden anses dog ikke for at være retvisende for beskæftigelsens langsigtede niveau, bl.a. var perioden præget af en historisk lav ledighed.

Figur 5.2. Sammenligning af beskæftigelsesfrekvens i år 1995-2010 med 2018.



Anm.: I alle diagrammer viser den blå kurve den observerede beskæftigelsesfrekvens i år 2018. Den røde kurve viser beskæftigelsesfrekvensen i det betragtede år, hvis demografien og uddannelsesadfærden i året havde været den samme som i 2018, jf. metodebeskrivelsen i afsnit 3. Frekvenserne for år 1995-2008 er korrigeret for relevante databrud jf. beskrivelsen i afsnit 2.

Kilde: Egne beregninger på baggrund af data fra den registerbaserede arbejdsstyrkestatistik.

Bort set fra en kortere årrække under højkonjunktoren i midt 00'erne ses det, at beskæftigelsesfrekvensen observeret i 2018 er større end frekvensen i årene 1995-2010, når der tages hensyn til ændret demografi og uddannelsesadfærd. Særligt for de ældre observeres en stigende beskæftigelse, hvilket tyder på, at arbejdsmarkedsreformerne har medvirket til den observerede stigning i beskæftigelsesfrekvensen. Stigningen i beskæftigelsesomfanget blandt de ældre ser ud til at være sket uden, at beskæftigelsen blandt de unge er forringet.

6. Konklusion

I papiret sammenlignes beskæftigelses- og erhvervsfrekvenser i år 2000 med 2018. Sammenligningen baseres på den registerbaserede arbejdsstyrkestatistik udarbejdet af Danmarks Statistik. Statistikken korrigeres for databrud for at gøre de to dataår sammenlignelige.

Ved første øjekast aftager den gennemsnitlige erhvervsfrekvens for 20-70-årige fra 73,7 i år 2000 (observeret frekvens korrigeret for databrud) til 71,6 procent i 2018. Beskæftigelsesfrekvensen aftager fra 70,4 til 69,7 procent i samme periode.

I løbet af de seneste årtier har tre væsentlige forhold imidlertid påvirket erhvervsdeltagelsen. For det første demografien. Andelen af ældre (og til dels helt unge) er vokset på bekostning af de 25-55-årige. Herudover er indvandreres og efterkommeres andel af befolkningen steget. Disse demografiske ændringer har medført forskydninger over mod befolkningsgrupper med mindre tilknytning til arbejdsmarkedet end gennemsnittet. For det andet er andelen af unge, som tager en videregående uddannelse, steget betydeligt. Det indebærer et fald i unges erhvervstilknytning. Endelig har perioden for det tredje været præget af flere arbejdsmarkedsreformer, der især har påvirket ældres deltagelse på arbejdsmarkedet.

Det vurderes, at ændret befolkningssammensætning har reduceret den gennemsnitlige erhvervs- og beskæftigelsesfrekvens for 20-70-årige med henholdsvis 5,5 og 5,6 procentpoint. En yderligere reduktion på 0,6 henholdsvis 0,5 procentpoint skønnes at følge af, at flere unge i dag uddanner sig, end det var tilfældet ved årtusindeskiftet.

Det kan konkluderes, at den observerede faldende erhvervsdeltagelse fra 2000 til 2018 skyldes ændret befolkningssammensætning og studieadfærd. Tages der højde for, hvordan ændringer i demografien og uddannelsesadfærden isoleret set har påvirket erhvervsdeltagelsen i perioden, vurderes den gennemsnitlige erhvervsfrekvens for 20-70-årige således at være steget med 4,1 procentpoint i perioden siden årtusindeskiftet (fra 67,5 procent i år 2000 til 71,6 procent i 2018). For beskæftigelsesfrekvensen vurderes den tilsvarende stigning til 5,3 procentpoint (fra 64,4 til 69,7 procent).

Den stigende erhvervsdeltagelse afspejler effekten af de gennemførte arbejdsmarkedsreformer samt andre forhold, der måtte have påvirket befolkningens arbejdsmarkedstilknytning siden 2000, bortset altså fra demografi og uddannelsesadfærd. Øvrige forhold omfatter blandt andet ændrede konjunkturer, dog vurderes konjunktursituationen tilnærmelsesvis ens i de to år. Undersøgelsen tyder således klart på, at arbejdsmarkedsreformerne har medvirket til den observerede beskæftigelsesstigning siden årtusindeskiftet. Stigningen i beskæftigelsesomfanget blandt de ældre ser ud til at være sket uden, at beskæftigelsen blandt de unge er forringet.

7. Referencer

Danmarks Statistik (2019a): "*Databrud i RAS – Danmarks Statistik*", Danmarks Statistiks statistikdokumentation. Lokaliseret den 25. september 2019 på Danmarks Statistiks hjemmeside: www.dst.dk/~media/Kontorer/04-Arbejdsmarked/databrud_i_ras.pdf

Danmarks Statistik (2019b): "*Dokumentation af variable i moduldata for arbejdsmarked – Variablen SOC_STATUS_KODE*", Danmarks Statistiks statistikdokumentation. Lokaliseret den 25. september 2019 på Danmarks Statistiks hjemmeside: www.dst.dk/da/Statistik/dokumentation/Times/moduldata-for-arbejdsmarked/soc-status-kode

Danmarks Statistik (2019c): "*Registerbaseret arbejdsstyrkestatistik*", Danmarks Statistiks statistikdokumentation. Lokaliseret den 25. september 2019 på Danmarks Statistiks hjemmeside: www.dst.dk/da/Statistik/dokumentation/statistikdokumentation/registerbaseret-arbejdsstyrkestatistik

Danmarks Statistik (2019d): "*Registerbaseret arbejdsstyrkestatistik, sammenlignelighed*", Danmarks Statistiks statistikdokumentation. Lokaliseret den 25. september 2019 på Danmarks Statistiks hjemmeside: www.dst.dk/da/Statistik/dokumentation/statistikdokumentation/registerbaseret-arbejdsstyrkestatistik/sammenlignelighed

De Økonomiske Råd (2019): "*Dansk Økonomi, forår 2019*". København, juni 2019.

DREAM (2019): "*Fremskrivning af befolkningens arbejdsmarkedstilknytning - Socioøkonomisk fremskrivning 2019*". København, september 2019.

Finansministeriet (2017): "*Økonomisk analyse: Reformen har styrket seniorers beskæftigelse*". København, januar 2017.

Finansministeriet (2014): "*Finansredegørelse 2014*". København, januar 2014.

Økonomi- og Indenrigsministeriet (2018): "*Økonomisk Redegørelse, december 2018*". København, december 2018.