

# Nettobidrag fordelt på oprindelse<sup>1</sup>

12. november 2013

## Indledning

Dansk Arbejdsgiverforening (DA) har i forbindelse med deres Arbejdsmarkedsrapport 2013 fået lavet en række analyser på DREAM-modellen. I dette notat analyseres nutidsværdien af en generations nettobidrag gennem et livsforløb til den offentlige sektor. Fokus ligger på, hvorledes nettobidraget til de offentlige finanser afhænger af borgernes oprindelse.

Beregningerne bygger på DA's grundforløb, som adskiller sig fra DREAM's grundforløb på et enkelt punkt. I DA's grundforløb videreføres skattestoppet på ejendomsværdier frem til 2100, hvor det i DREAM's grundforløb kun videreføres til 2020. Dette indebærer en forværring af den finanspolitiske holdbarhed sammenlignet med DREAM's grundforløb.

Notatet fokuserer på mellemværendet mellem generation 2013 og den offentlige sektor, og på hvorledes nettobidraget afhænger af oprindelse. Tabel 1 viser generationens nettobidrag opdelt på både oprindelse og køn.

**Tabel 1. Nutidsværdien af det gennemsnitlige nettobidrag per personår for generation 2013, 2013-niveau**

	Mænd	Kvinder	I alt
Hele generationen	5.706 kr.	- 16.238 kr.	- 5.193 kr.
Dansk oprindelse	5.359 kr.	- 16.987 kr.	- 5.617 kr.
Indvandrere fra ikke-vestlige lande	- 8.102 kr.	- 24.453 kr.	- 17.120 kr.
Indvandrere fra vestlige lande	31.404 kr.	6.939 kr.	18.539 kr.
Efterkommere af indvandrere fra ikke-vestlige lande	1.778 kr.	- 19.266 kr.	- 8.406 kr.
Efterkommere af indvandrere fra vestlige lande	10.595 kr.	-10.878 kr.	-95 kr.

Kilde: Egne beregninger på DREAM.

<sup>1</sup> Beregningen er bestilt af Dansk Arbejdsgiverforening (DA).

## Tekniske forudsætninger

DREAM-modellen er en langsigtet strukturmodel, hvis hovedformål er at analysere finanspolitisk holdbarhed. Beregningerne i dette notat bygger på den langsigtede økonomiske fremskrivning, som DREAM har udarbejdet til Dansk Arbejdsgiverforening (DA) i forbindelse med Arbejdsmarkedsrapport 2013. I DA's fremskrivning videreføres skattestoppet på ejendomsværdier frem til 2100, mens det i DREAM's grundforløb kun videreføres til 2020. Holdbarhedsindikatoren i grundforløbet er -0,35 pct. af BNP, mens holdbarheden i DREAM's grundforløb er -0,04 % af BNP. Begge fremskrivninger anvender befolkningsfremskrivningen fra 2013 samt uddannelsesfremskrivningen fra 2012.

Beregningerne bygger herudover på DREAMs generationsregnskab. I generationsregnskabet fordeles offentlige indtægter og udgifter i forhold til køn, alder og oprindelse. Dekomponeringen forudsætter, at samtlige offentlige indtægter og udgifter i modellen kan fordeles på demografiske karakteristika. En lang række af de variable, der beregnes i DREAM, er allerede i selve hovedmodellen opdelt på køn, alder og oprindelse, men for de resterende er dette ikke tilfældet, hvilket skyldes flere faktorer. For det første giver modelleringen i DREAM i visse tilfælde ikke direkte behov for denne opdeling. For det andet er det i nogle tilfælde ikke umiddelbart klart, hvorledes denne opdeling skal foretages. For det tredje kan der være problemer med at få data, der er tilstrækkeligt detaljerede. Kravet om fuldstændig dekomponering fordrer således anvendelse af en række fordelingsmetoder.

Inden fordelingsmetoderne beskrives kan det være nyttigt kort at betragte, hvorledes der skelnes mellem børn og voksne i DREAM. En person er defineret som barn, hvis vedkommende er mellem 0 år og 16 år, og som voksen, hvis vedkommende er 17 år eller derover. Børn fordeles i DREAM på husholdninger i henhold til kvindens alder.

Der er visse indtægter og udgifter, som alene fordeles på voksne, mens andre fordeles på både børn og voksne. Denne forskel skyldes, at nogle overførsler og udgifter alene er rettet mod den voksne befolkning, mens andre er rettet mod hele befolkningen. Et eksempel på en udgift, der er rettet mod hele befolkningen, er de kollektive offentlige udgifter. Disse udgifter kommer alle i samfundet til gode og fordeles derfor på hele befolkningen. I modsætning til dette er variable på indtægtssiden alene fordelt på den voksne befolkning, da børn ingen indtægter har. I DREAM er der en række overførsler, såsom børnetilskud, børnefamilieydelse og tilskud til friplads i daginstitution, der er rettet mod børn eller betinget af, at personen har børn. Disse overførsler tildeles i DREAM moderen til barnet.

Følgende fire metoder anvendes til fordeling af indtægterne og udgifterne på køn, alder og herkomst:

1. I DREAM er en række udgifter og indtægter på forhånd knyttet til køn, alder og befolkningsgruppe. Herved er den fornødne opdeling allerede foretaget. Det skal dog bemærkes, at DREAM med hensyn til befolkningsgrupper i en række tilfælde behandler efterkommere og restbefolkningen som en gruppe.
2. En del udgifter og indtægter er alene fordelt på køn og alder i hovedmodellen. I disse tilfælde vil variabelen i generationsregnskabet blive fordelt på befolkningsgrupper efter den relative fordeling over befolkningsgrupperne i den samlede befolkning, der findes for hvert køn og alder.

3. Visse udgifter og indtægter kan kun fordeles på alder i hovedmodellen. Disse variable fordeles i generationsregnskabet på køn og befolkningsgruppe efter den relative fordeling over køn og befolkningsgruppe, der observeres i enten:
  - a. Den disponible indkomst eksklusive renter.eller
  - b. Den voksne befolkning (personer over 16 år).

Denne opdeling tager udgangspunkt i, at en række indbetalinger til det offentlige er afhængige af individets indkomst. Eksempelvis afhænger størrelsen af den enkeltes indbetalinger i kildeskat af, hvor stor en indkomst personen har. Andre indbetalinger kan imidlertid ikke relateres til individets indkomst og fordeles derfor i henhold til den relative fordeling over køn og herkomst i den voksne befolkning.

4. Slutteligt findes en række udgifter og indtægter, der som udgangspunkt ikke er opdelt. Disse bliver fordelt på køn, alder og befolkningsgruppe med den relative fordeling, der observeres i enten:
  - a. Den voksne befolkning ( personer over 16 år).eller
  - b. Den samlede befolkning.

Ved denne opdeling skelnes mellem om den offentlige ydelse eller indtægt alene gives til eller opkræves hos den voksne befolkning, eller om den kommer hele befolkningen til gavn.

Den anvendte fordelingsmetode for forskellige offentlige indtægter og udgifter følger af Tabel 2. For en række offentlige indtægter og udgifter som f.eks. kildeskatter, anvendes mere end én fordelingsmetode til at fordele på køn, alder og herkomst. Dette skyldes, at variablen består af delkomponenter, som fordeles ved hjælp af forskellige metoder.

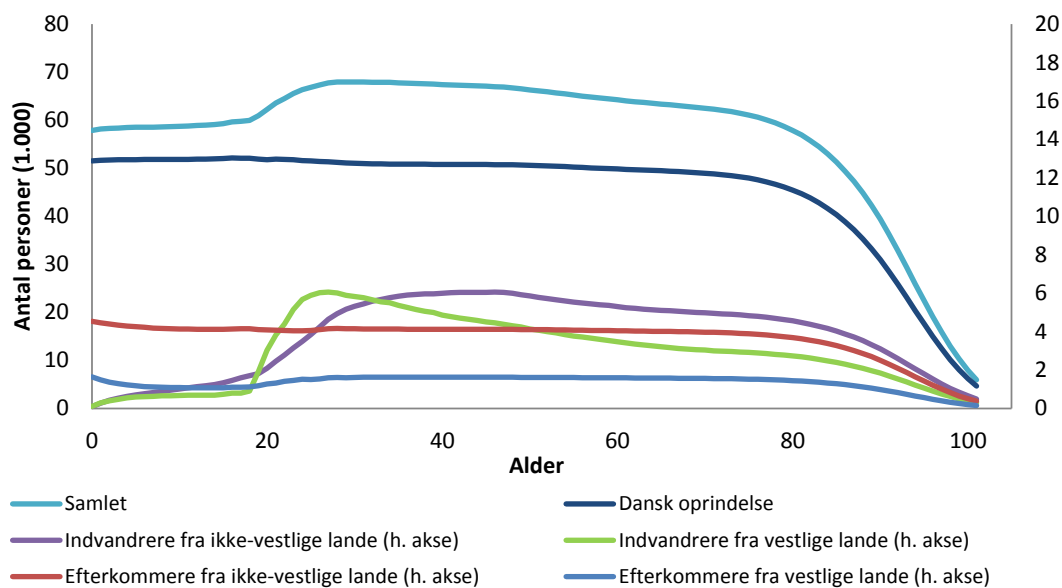
Tabel 2. Anvendte fordelingsmetoder

	1	2	3.a	3.b	4.a	4.b
<b>Indtægter</b>						
Moms betalt af husholdningerne			√			
Øvrige indirekte skatter			√		√	
Kildeskatter	√		√			
Øvrige direkte skatter						
Arbejdsmarkedsbidrag	√					
Andre personlige skatter		√				
Vægtafgift betalt af husholdningerne			√			
Selskabsskat					√	
Realrenteafgift					√	
Øvrige indtægter						
Indtægter fra renter, udbytter mv.					√	
Lumpsumkorrektion				√		
Bruttoestindkomst					√	
Obligatoriske bidrag til sociale ordninger	√			√	√	
Frivillige bidrag til sociale ordninger				√		
Imputerede bidrag til sociale ordninger					√	
Andre løbende overførsler				√	√	
Kapitalskatter (arveafgift)		√				
Kapitaloverførsler fra udlandet					√	
Kapitaloverførsler fra den private sektor				√		
<b>Udgifter</b>						
Transfereringer						
Folkepension	√					
Førtidspension	√					
Efterløn	√					
Barselsorlov	√					
Sygedagpenge	√					
Dagpenge og kontanthjælp til ledige	√					
Kontanthjælp til ikke-ledige	√					
Statens uddannelsesstøtte	√					
Aktiveringsydelse	√					
Øvrige indkomsterstattende ydelser	√					
Ikke-indkomsterstattende ydelser	√	√				
Individuelt offentligt forbrug	√					
Kollektivt offentligt forbrug						√
Øvrige udgifter				√	√	√

## Generation 2013

Generation 2013 består af personer, der er født i 2013 enten i Danmark eller i udlandet. I Figur 1 ses antallet af personer i generation 2013. Som det ses, stiger antallet af personer i generationen, særligt når generationen er i 20'erne. Dette skyldes nettoindvandring (personer tæller først med i generationen i det øjeblik, de kommer til landet). Betragtes de enkelte oprindelsesgrupper, fremgår det ligeledes, at antallet af indvandrere fra vestlige og ikke-vestlige lande stiger fra 20-års-alderen.

Figur 1. Antal personer i generation 2013

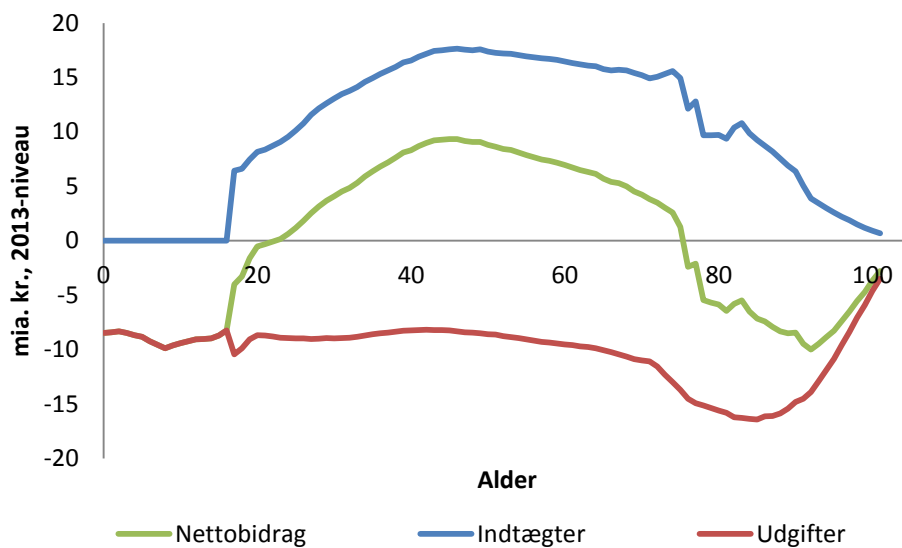


Kilde: Egne beregninger på DREAM.

## Generation 2013's bidrag til de offentlige finanser

I Figur 2 ses det samlede nettobidrag til de offentlige finanser for generation 2013 fordelt på alder og dekomponeret på indtægter og udgifter. Nettobidraget er udregnet på baggrund af DAs grundforløb og generationsregnskabet.

Figur 2. Nettobidrag for generation 2013

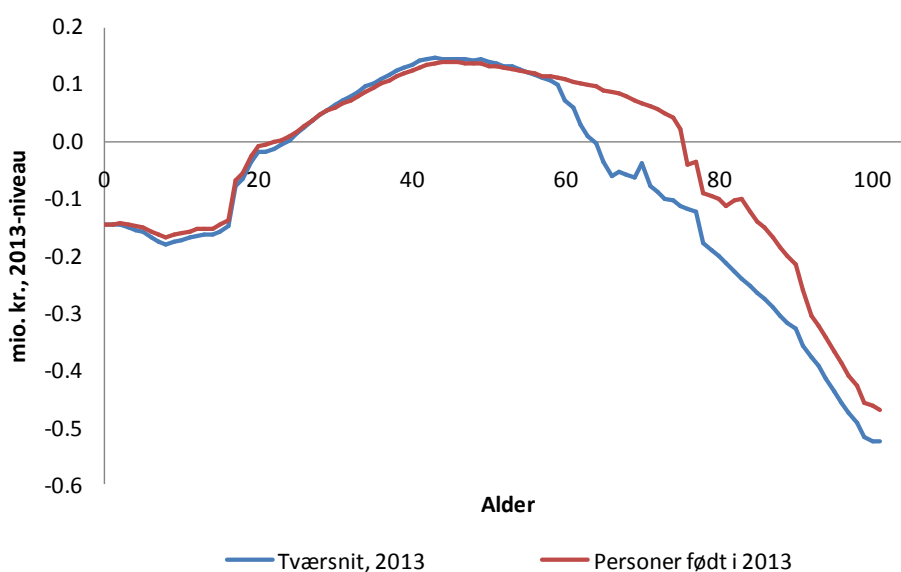


Kilde: Egne beregninger på DREAM.

Som det ses af Figur 2 bidrager generationen negativt til de offentlige finanser, når de er helt unge (frem til 20 års alderen), samt når de er ældre (fra slutningen af 70'erne). I det resterende livsforløb bidrager de positivt. Nettobidraget nærmer sig nul, når generationen dør ud.

Figur 3 viser det aldersfordelte nettobidrag pr. person i år 2013, dvs. opgjort som tværsnit samt nettobidraget pr. person for generation 2013. Det fremgår, at personer født i 2013 vil bidrage positivt til de offentlige finanser, indtil de er væsentligt ældre end de nuværende generationer, hvis nettobidrag er negativt fra midten af 60-års-alderen. Dette skal bl.a. tilskrives indekseringsmekanismen i Tilbageføringsreformen fra 2011 og korrektionen for stigende restlevetid i fastlæggelsen af de fremtidige udgifter til sundhed og ældrepleje (sund aldring).

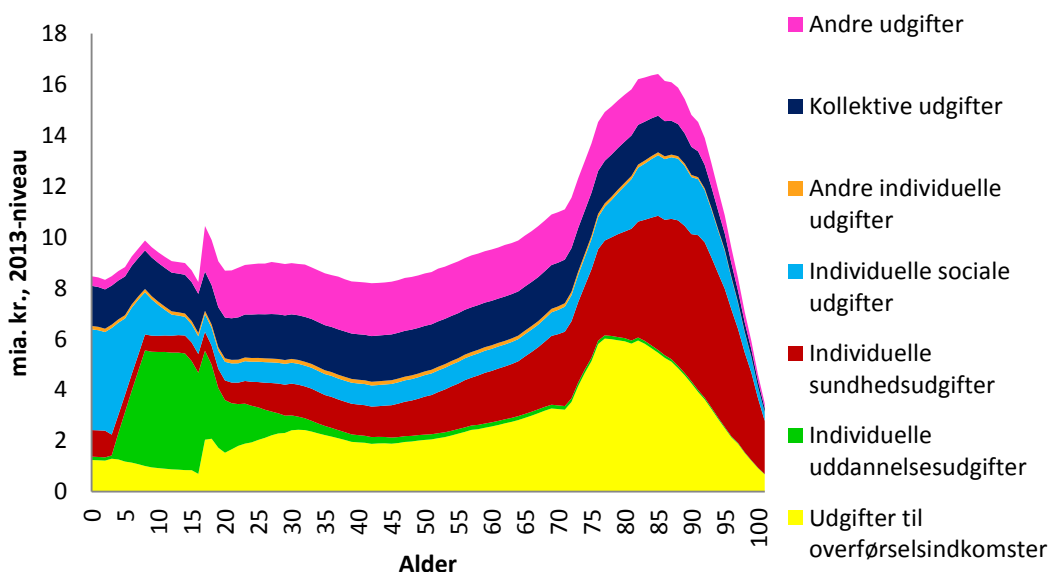
**Figur 3. Aldersfordelt nettobidrag pr. person, tværsnit og generationelt**



Kilde: Egne beregninger på DREAM.

Figur 4 viser en dekomponering af de samlede udgifter for generation 2013 fra Figur 2 på udgiftstype. Det fremgår, at sociale udgifter (børnepasning mv.) og udgifter til uddannelse vejer relativt tungt, når generationen er ung, mens det overvejende er udgifter til overførselsindkomster (pension mv.) og sundhed, der trækker de samlede udgifter, når generationen er ældre. Indtægterne afhænger særligt af kildeskatter (af lønindkomst, overførselsindkomst og pensionsudbetalinger) samt af indirekte skatter.

Figur 4. Fordelingen af udgifter over livet for generation 2013



Kilde: Egne beregninger på DREAM.

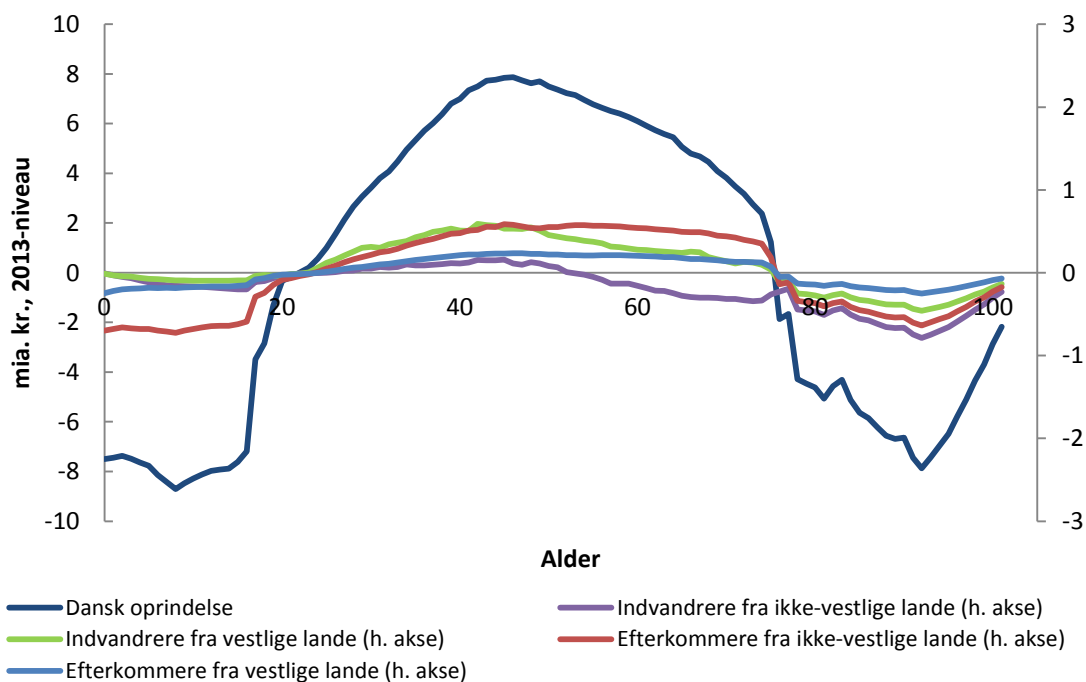
## Nettobidraget fordelt på oprindelse

I Figur 5 ses det samlede nettobidrag for personer i generation 2013 fordelt på oprindelse. I og med, at personer med dansk oprindelse udgør langt den største gruppe i befolkningen, vil det samlede nettobidrag for de pågældende minde om nettobidraget for den samlede generation, jf. Figur 2.

Nettobidraget for indvandrere fra ikke-vestlige lande ser noget anderledes ud. I starten er nettobidraget omtrent nul, da størstedelen af generationen endnu ikke er kommet til landet. I aldersintervallet 20 til ca. 80 år har personer med dansk oprindelse et positivt nettobidrag. For indvandrere fra ikke-vestlige lande er nettobidraget svagt positivt og negativt fra 50-års alderen. Denne forskel skyldes hovedsageligt højere skatteindtægter fra personer med dansk oprindelse, samt højere udgifter til overførselsindkomster til personer fra ikke-vestlige lande.

Endelig fremgår det, at vestlige indvandrere samt efterkommere af indvandrere fra både vestlige og ikke-vestlige lande bidrager positivt over det samme aldersinterval som personer af dansk oprindelse.

Figur 5. Nettobidraget for generation 2013, oprindelsesopdelt



Kilde: Egne beregninger på DREAM.

## Nutidsværdien af nettobidraget

Idet nettobidraget i Figur 5 vedrører hele generation 2013, afspejler det størrelsen af de enkelte oprindelsesgrupper. Til brug for indbyrdes sammenligning mellem oprindelsesgrupperne indføres derfor i nærværende afsnit et begreb, der normerer nettobidraget fordelt på oprindelse med det oprindelsesfordelte antal medlemmer af 2013 generationen.

En generations samlede mellemværende med den offentlige sektor kan udtrykkes ved generationens tilbagediskonterede nettobidrag pr. personår. Et personår opgøres som én person, der lever ét år. 10 personer, der lever 7 år, er således 70 personår. Dermed opgøres personår for generation 2013 som summen af antal 0-årige i år 2013, antal 1-årige i år 2014 osv. For de enkelte oprindelsesgrupper svarer denne opgørelse til arealet under de enkelte kurver i Figur 1. Dermed tages med dette mål højde for, at indvandrere ikke har været

Nutidsværdien af de samlede nettobidrag, antal personår samt nettobidragene pr. personår er vist i Tabel 3. Nettobidraget pr. personår udgør -5.193 kr. for hele generationen, -5.617 kr. for personer af dansk oprindelse, -17.120 kr. for indvandrere fra ikke-vestlige lande og 18.539 kr. for vestlige indvandrere. Nutidsværdien af nettobidraget pr. personår er altså ca. 24.000 kr. højere for indvandrere fra vestlige lande, end det er for personer af dansk oprindelse. Endvidere er nettobidraget pr. personår for personer af dansk oprindelse ca. 11.500 kr. højere end bidraget fra ikke-vestlige indvandrere. Efterkommere fra vestlige lande har stort set et neutralt nettobidrag over livet, mens ikke-vestlige efterkommere bidrager negativt med ca. 8400 kr. pr. personår.



Tabel 3. Nutidsværdi af nettobidrag, 2013-niveau

	Hele generationen	Dansk oprindelse	Indvandrere fra ikke-vestlige lande	Indvandrere fra vestlige lande	Efterkommere fra ikke-vestlige lande	Efterkommere fra vestlige lande
Nutidsværdi af nettobidrag	- 30,4 mia. kr.	- 26,1 mia. kr.	- 6,7 mia. kr.	5,6 mia. kr.	- 3,2 mia. kr.	0,0 mia. kr.
- Indtægter	495,6 mia. kr.	395,6 mia. kr.	29,1 mia. kr.	31,3 mia. kr.	31,3 mia. kr.	12,0 mia. kr.
- Udgifter	526,0 mia. kr.	421,7 mia. kr.	35,8 mia. kr.	34,4 mia. kr.	34,4 mia. kr.	12,0 mia. kr.
Antal personår	5.857.711	4.653.041	390.201	300.855	376.474	137.140
Nutidsværdien af det gennemsnitlige nettobidrag pr. personår	- 5.193 kr.	- 5.617 kr.	- 17.120 kr.	18.539 kr.	- 8.406 kr.	- 95 kr.

Kilde: Egne beregninger på DREAM.