

Nutidsværdi af nettobidrag – sammenligning mellem personer af dansk oprindelse og indvandrere fra ikke-vestlige lande¹

1. november 2013

Indledning

I det følgende redegøres for en udvalgt generations mellemværende med den offentlige sektor over et livsforløb. Hvis nutidsværdien af en generations nettobidrag over livet er negativt, betyder det, at generationen giver anledning til flere udgifter end indtægter set fra den offentlige sektors synspunkt og generationen beregnes dermed som nettobidragsmodtager. En nettobidragsyder vil omvendt gennem livet give anledning til flere offentlige indtægter end udgifter, hvilket udmønter sig i, at nutidsværdien af nettobidraget er positivt.

Nutidsværdien af generation 2013s gennemsnitlige årlige mellemværende med den offentlige sektor fremgår af Tabel 1, hvor nettobidragene er nuanceret ved opdeling på køn og oprindelse.

Tabel 1. Nutidsværdien af det gennemsnitlige nettobidrag pr. personår for generation 2013, 2013-niveau

	Mænd	Kvinder	I alt
Hele generationen	6.207 kr.	- 15.858 kr.	- 4.752 kr.
Dansk oprindelse	5.863 kr.	- 16.608 kr.	- 5.175 kr.
Indvandrere fra ikke-vestlige lande	- 7.625 kr.	- 24.062 kr.	- 16.690 kr.
Indvandrere fra vestlige lande	31.912 kr.	7.338 kr.	18.990 kr.
Efterkommere af indvandrere fra ikke-vestlige lande	2.258 kr.	- 18.906 kr.	- 7.984 kr.
Efterkommere af indvandrere fra vestlige lande	11.099 kr.	-10.498 kr.	347 kr.

Kilde: Egne beregninger på DREAM.

Tekniske forudsætninger

DREAM-modellen er en langsigtet strukturmodel, hvis hovedformål er at analysere finanspolitisk holdbarhed. Beregningerne i dette notat bygger på DREAM's langsigtede økonomiske fremskrivning fra 2013, som anvender befolkningsfremskrivningen fra 2013 samt

¹ Beregningen er bestilt af Rockwoolfondens Forskningsenhed.

uddannelsesfremskrivningen fra 2012. Holdbarhedsindikatoren i grundforløbet er -0,04 % af BNP, hvormed de offentlige finanser vurderes at være så godt som holdbare. Grundforløbet er nærmere beskrevet i DREAM's *"Langsigtet økonomisk fremskrivning 2013"*.

Beregningerne bygger herudover på DREAMs generationsregnskab. I generationsregnskabet fordeles offentlige indtægter og udgifter i forhold til køn, alder og oprindelse. Dekomponeringen forudsætter, at samtlige offentlige indtægter og udgifter i modellen kan fordeles på demografiske karakteristika. En lang række af de variable, der beregnes i DREAM, er allerede i selve hovedmodellen opdelt på køn, alder og oprindelse, men for de resterende er dette ikke tilfældet, hvilket skyldes flere faktorer. For det første giver modelleringen i DREAM i visse tilfælde ikke direkte behov for denne opdeling. For det andet er det i nogle tilfælde ikke umiddelbart klart, hvorledes denne opdeling skal foretages. For det tredje kan der være problemer med at få data, der er tilstrækkeligt detaljerede. Kravet om fuldstændig dekomponering fordrer således anvendelse af en række fordelingsmetoder.

Inden fordelingsmetoderne beskrives kan det være nyttigt kort at betragte, hvorledes der skelnes mellem børn og voksne i DREAM. En person er defineret som barn, hvis vedkommende er mellem 0 år og 16 år, og som voksen, hvis vedkommende er 17 år eller derover. Børn fordeles i DREAM på husholdninger i henhold til kvindens alder.

Der er visse indtægter og udgifter, som alene fordeles på voksne, mens andre fordeles på både børn og voksne. Denne forskel skyldes, at nogle overførsler og udgifter alene er rettet mod den voksne befolkning, mens andre er rettet mod hele befolkningen. Et eksempel på en udgift, der er rettet mod hele befolkningen, er de kollektive offentlige udgifter. Disse udgifter kommer alle i samfundet til gode og fordeles derfor på hele befolkningen. I modsætning til dette er variable på indtægtssiden alene fordelt på den voksne befolkning, da børn ingen indtægter har. I DREAM er der en række overførsler, såsom børnetilskud, børnefamilieydelse og tilskud til friplads i daginstitution, der er rettet mod børn eller betinget af, at personen har børn. Disse overførsler tildeles i DREAM moderen til barnet.

Følgende fire metoder anvendes til fordeling af indtægterne og udgifterne på køn, alder og herkomst:

1. I DREAM er en række udgifter og indtægter på forhånd knyttet til køn, alder og befolkningsgruppe. Herved er den fornødne opdeling allerede foretaget. Det skal dog bemærkes, at DREAM med hensyn til befolkningsgrupper i en række tilfælde behandler efterkommere og restbefolkningen som en gruppe.
2. En del udgifter og indtægter er alene fordelt på køn og alder i hovedmodellen. I disse tilfælde vil variabelen i generationsregnskabet blive fordelt på befolkningsgrupper efter den relative fordeling over befolkningsgrupperne i den samlede befolkning, der findes for hvert køn og alder.
3. Visse udgifter og indtægter kan kun fordeles på alder i hovedmodellen. Disse variable fordeles i generationsregnskabet på køn og befolkningsgruppe efter den relative fordeling over køn og befolkningsgruppe, der observeres i enten:
 - a. Den disponible indkomst eksklusive renter.
 - eller
 - b. Den voksne befolkning (personer over 16 år).

Denne opdeling tager udgangspunkt i, at en række indbetalinger til det offentlige er afhængige af individets indkomst. Eksempelvis afhænger størrelsen af den enkeltes indbetalinger i kildeskat af, hvor stor en indkomst personen har. Andre indbetalinger kan imidlertid ikke relateres til individets indkomst og fordeles derfor i henhold til den relative fordeling over køn og herkomst i den voksne befolkning.

4. Slutteligt findes en række udgifter og indtægter, der som udgangspunkt ikke er opdelt. Disse bliver fordelt på køn, alder og befolkningsgruppe med den relative fordeling, der observeres i enten:
 - a. Den voksne befolkning (personer over 16 år).
 - eller
 - b. Den samlede befolkning.

Ved denne opdeling skelnes mellem om den offentlige ydelse eller indtægt alene gives til eller opkræves hos den voksne befolkning, eller om den kommer hele befolkningen til gavn.

Den anvendte fordelingsmetode for forskellige offentlige indtægter og udgifter følger af Tabel 2. For en række offentlige indtægter og udgifter som f.eks. kildeskatter, anvendes mere end én fordelingsmetode til at fordele på køn, alder og herkomst. Dette skyldes, at variabelen består af delkomponenter, som fordeles ved hjælp af forskellige metoder.

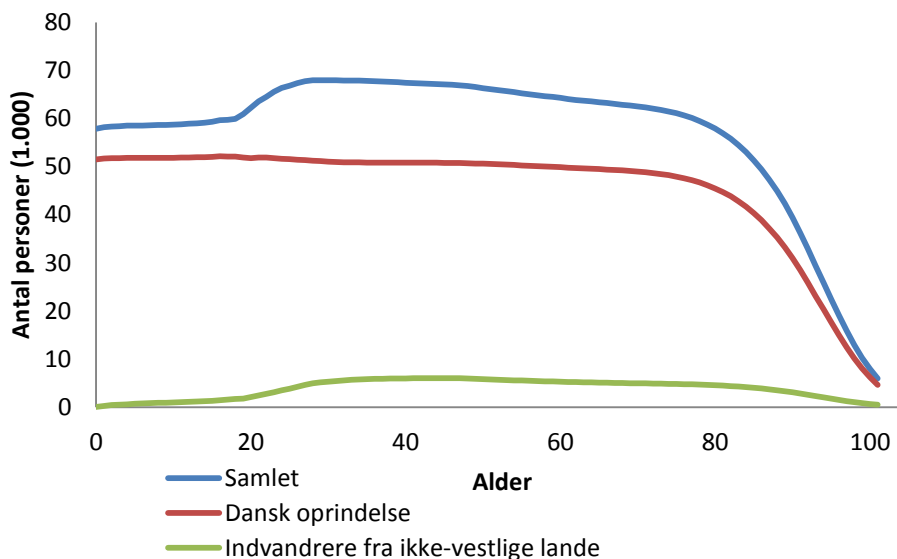
Tabel 2. Anvendte fordelingsmetoder

	1	2	3.a	3.b	4.a	4.b
Indtægter						
Moms betalt af husholdningerne			√			
Øvrige indirekte skatter			√		√	
Kildeskatter	√		√			
Øvrige direkte skatter						
Arbejdsmarkedsbidrag	√					
Andre personlige skatter		√				
Vægtafgift betalt af husholdningerne			√			
Selskabsskat					√	
Realrenteafgift					√	
Øvrige indtægter						
Indtægter fra renter, udbytter mv.					√	
Lumpsumkorrektio				√		
Bruttoestindkomst					√	
Obligatoriske bidrag til sociale ordninger	√			√	√	
Frivillige bidrag til sociale ordninger				√		
Imputerede bidrag til sociale ordninger					√	
Andre løbende overførsler				√	√	
Kapitalskatter (arveafgift)		√				
Kapitaloverførsler fra udlandet					√	
Kapitaloverførsler fra den private sektor				√		
Udgifter						
Transfereringer						
Folkepension	√					
Førtidspension	√					
Efterløn	√					
Barselsorlov	√					
Sygedagpenge	√					
Dagpenge og kontanthjælp til ledige	√					
Kontanthjælp til ikke-ledige	√					
Statens uddannelsesstøtte	√					
Aktiveringsydelse	√					
Øvrige indkomsterstattende ydelser	√					
Ikke-indkomsterstattende ydelser	√	√				
Individuelt offentligt forbrug	√					
Kollektivt offentligt forbrug						√
Øvrige udgifter				√	√	√

Generation 2013

Generation 2013 består af personer, der er født i 2013 enten i Danmark eller i udlandet. I Figur 1 ses antallet af personer i generation 2013. Som det ses, stiger antallet af personer i generationen, særligt når generationen er i 20'erne. Dette skyldes nettoindvandring. Personer tæller først med i generationen i det øjeblik, de kommer til landet. I Figur 1 ses ligeledes generationens størrelse, hvis man kun ser på personer med hhv. dansk oprindelse og indvandrere fra ikke-vestlige lande. Indvandrere fra vestlige lande og efterkommere af vestlige og ikke-vestlige indvandrere indgår i det samlede antal personer i generationen, men er ikke vist særskilt i figuren.

Figur 1. Antal personer i generation 2013

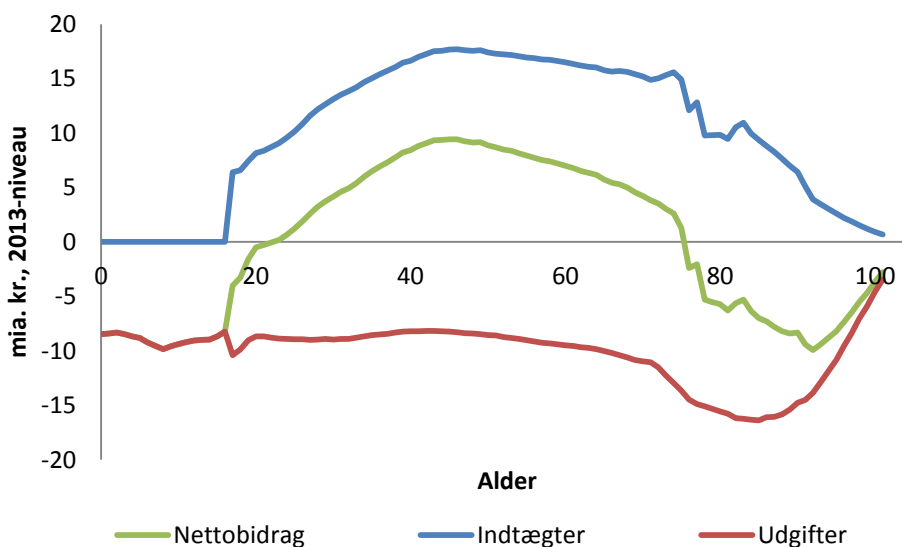


Kilde: Egne beregninger på DREAM.

Generation 2013's bidrag til de offentlige finanser

I Figur 2 ses det samlede nettobidrag til de offentlige finanser for generation 2013 fordelt på alder og dekomponeret på indtægter og udgifter. Nettobidraget er udregnet på baggrund af DREAM's grundforløb samt generationsregnskabet.

Figur 2. Nettobidrag for generation 2013

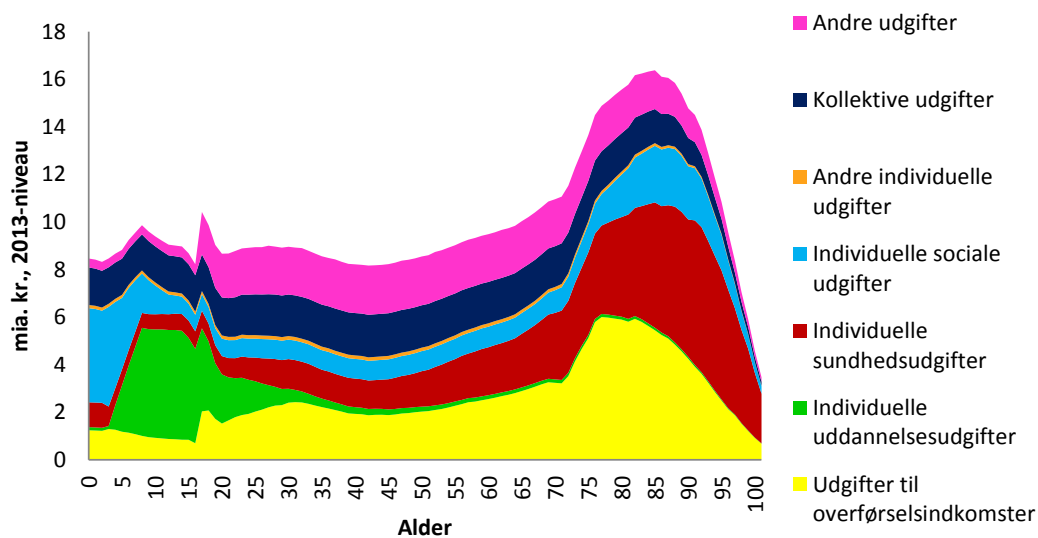


Kilde: Egne beregninger på DREAM.

Som det ses af Figur 2 bidrager generationen negativt til de offentlige finanser, når de er helt unge (frem til 20 års alderen), samt når de er ældre (fra slutningen af 70'erne). I det resterende livsforløb bidrager de positivt. Nettobidraget nærmer sig nul, når generationen dør ud.

Indtægterne afhænger særligt af kildeskatter (af lønindkomst, overførselsindkomst og pensionsudbetalinger) samt af indirekte skatter. På udgiftssiden vejer sociale udgifter (børnepasning mv.) og udgifter til uddannelse relativt tungt, når generationen er ung, mens det overvejende er udgifter til overførselsindkomster (pension mv.) og sundhed, der trækker de samlede udgifter, når generationen er ældre. Udgiftsprofilen fremgår af Figur 3.

Figur 3. Fordelingen af udgifter over livet for generation 2013



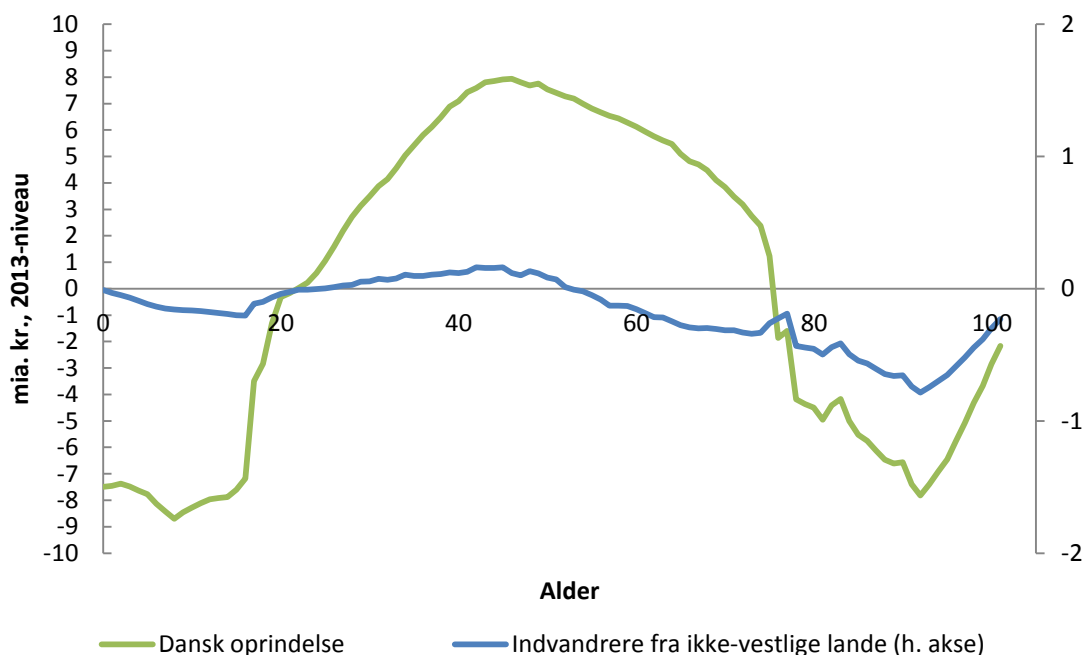
Kilde: Egne beregninger på DREAM.

Nettobidraget fordelt på oprindelse

I Figur 4 ses det samlede nettobidrag for personer i generation 2013, som tilhører gruppen med dansk oprindelse og gruppen bestående af indvandrere fra ikke-vestlige lande. Nettobidraget for personer med dansk oprindelse ligner nettobidraget for den samlede generation, jf. Figur 2.

Nettobidraget for indvandrere fra ikke-vestlige lande ser noget anderledes ud. I starten er nettobidraget omtrent nul, da størstedelen af generationen endnu ikke er kommet til landet. I aldersintervallet 20 til ca. 80 år har personer med dansk oprindelse i gennemsnit et positivt nettobidrag. For indvandrere fra ikke-vestlige lande er nettobidraget svagt positivt og negativt fra 50-års alderen. Denne forskel skyldes hovedsageligt højere skatteindtægter fra personer med dansk oprindelse, samt højere udgifter til overførselsindkomster til personer fra ikke-vestlige lande.

Figur 4. Nettobidraget for generation 2013, oprindelsesopdelt



Kilde: Egne beregninger på DREAM.

Nutidsværdien af nettobidraget

En generations bidrag til de offentlige finanser kan udtrykkes ved generationens tilbagediskonterede nettobidrag pr. personår. Et personår opgøres som én person, der lever ét år. 10 personer, der lever 7 år, er således 70 personår. Dermed opgøres personår for generation 2013 som summen af antal 0-årige i år 2013, antal 1-årige i år 2014 osv.

Alternativt kunne man have beregnet det tilbagediskonterede nettobidrag pr. person som nutidsværdien af gruppens samlede nettobidrag divideret med antal personer i gruppen. Antal personer i gruppen defineres her som det antal personer, der er i gruppen det år, hvor der er flest i gruppen. Antallet varierer imidlertid over tid, jvf Figur 1, pga. nettoindvandring og død. Ulempen ved denne fremgangsmåde er således, at antallet af personer, der på et eller andet tidspunkt har været en del af generationen, er højere end det antal personer, der er i gruppen i det pågældende år. Af denne årsag beregnes i stedet nettobidraget pr. personår.

Nutidsværdien af de samlede nettobidrag samt nettobidragene pr. personår er vist i Tabel 2. Nutidsværdien for hele generation 2013 er godt - 28 mia. kr. opgjort i 2013-niveau. For gruppen med dansk oprindelse er nutidsværdien af nettobidraget omkring - 24 mia. kr., mens gruppen af indvandrere fra ikke-vestlige lande har et nettobidrag på omtrent - 6,5 mia. kr. Nettobidraget pr. personår udgør -4.752 kr. for hele generationen, -5.175 kr. for personer af dansk oprindelse og -16.690 kr. for indvandrere fra ikke-vestlige lande. Nutidsværdien af nettobidraget pr. personår er altså ca. 11.500 kr. lavere numerisk for indvandrere fra ikke-vestlige lande, end det er for personer af dansk oprindelse.

Tabel 3. Nutidsværdi af nettobidrag, 2013-niveau

	Hele generationen	Dansk oprindelse	Indvandrere fra ikke-vestlige lande
Nutidsværdi af nettobidrag	- 27,8 mia. kr.	- 24,1 mia. kr.	- 6,5 mia. kr.
- Indtægter	497,2 mia. kr.	396,9 mia. kr.	29,2 mia. kr.
- Udgifter	525,0 mia. kr.	421,0 mia. kr.	35,7 mia. kr.
Antal personår	5.857.711	4.653.041	390.201
Nutidsværdien af det gennemsnitlige nettobidrag per personår	- 4.752 kr.	- 5.175 kr.	- 16.690 kr.

Kilde: Egne beregninger på DREAM.