

Identifikation af børn af efterkommere i Befolkningsfremskrivning 2018

Marianne Frank Hansen

The Danish Institute for Economic Modelling and Forecasting, DREAM

Amy Frølander

Danmarks Statistik

Annika Klintefelt

Danmarks Statistik

September 2018

Indholdsfortegnelse

1	INDLEDNING	2
2	GRUNDLÆGGENDE DEFINITIONER OG BAGGRUND	4
3	IDENTIFIKATION AF BØRN AF EFTERKOMMERE BLANDT FØDTE OG ESTIMATION AF DEMOGRAFISK ADFÆRD	10
3.1	Fødtes fordeling på herkomst og børn af efterkommeres andel af fødte	10
3.2	Estimation af fertilitet	13
3.2.1	Det korte sigt	14
3.2.2	Det lange sigt	14
3.3	Estimation af ind- og udvandringssandsynligheder	15
4	FREMSKRIVNING AF ANTALLET AF BØRN AF EFTERKOMMERE - GRUNDFORLØBET	19
4.1	Demografiske bevægelser for børn af efterkommere	19
4.1.1	Indvandring, udvandring og nettoindvandring	19
4.1.2	Fødte	22
4.2	Forventet udvikling i antallet af børn af efterkommere	25
4.2.1	Befolkningens sammensætning på herkomst	25
4.2.2	Befolkningens sammensætning på alder	26
5	KONSEKVENSEN AF ÆNDRINGER I BEFOLKNINGENS DEMOGRAFISKE ADFÆRD	29
5.1	Scenarierne	29
5.1.1	Alle efterkommere får adfærd som personer af dansk oprindelse med dansk statsborgerskab ...	31
5.1.2	Alle børn af efterkommere får adfærd som personer af dansk oprindelse med dansk statsborgerskab	37
5.1.3	Alle børn af efterkommere får adfærd som efterkommere fra ikke-vestlige lande	41
5.1.4	Alle børn af efterkommere får adfærd som efterkommere fra vestlige lande	45
6	KONKLUSION	50
7	REFERENCER	51
8	APPENDIKS	52
8.1	Forældrekonstellationer til fødte, der kategoriseres som børn af efterkommere	52
8.2	Tabeller	56

1 Indledning

En person opgøres som barn af en efterkommer, hvis vedkommende har mindst én forælder, der er efterkommer og ingen forældre af dansk oprindelse. Formålet med analysen nedenfor er at give et skøn over udviklingen i antallet af børn af efterkommere frem mod år 2060 og herpå undersøge, hvorledes dette antal afhænger af de demografiske adfærdsmønstre.

I Danmarks Statistiks traditionelle kategorisering af befolkningen optræder børn af efterkommere blandt personer af dansk oprindelse og blandt vestlige og ikke-vestlige efterkommere. Børn af efterkommere identificeres således ikke ud fra egen herkomststatus, men derimod med afsæt i forældrenes. Når man skal opgøre det forventede antal børn af efterkommere i fremskrivningsperioden, er det derfor centralt, at man kan redegøre for, hvor stor en andel blandt fødte, døde, indvandrede og udvandrede, der har et forældreophav, der er i overensstemmelse med definitionen.

Pr. 1. januar 2018 omfattede den eksisterende befolkning af børn af efterkommere 24.203 personer og gruppen udgør således blot 0,5 pct. af den samlede befolkning af personer af dansk oprindelse og efterkommere. Gruppen kendetegnes ved at være relativt ung, idet flere end 80 pct. af gruppens medlemmer er yngre end 15 år og flere end 90 pct. er yngre end 20 år. I afsnit 2 nuanceres børns af efterkommeres fordeling på alder, herkomst og statsborgerskabsstatus og der ses på, hvorledes befolkningsgruppen har udviklet sig over tid. Endvidere præsenteres de officielle definitioner, der fordeler befolkningen på herkomst og kategoriserer personer af dansk oprindelse og efterkommere som børn af efterkommere eller medlemmer af den øvrige befolkning.

Det eksisterende antal børn af efterkommere og dens aldersstruktur vanskeliggør en robust estimation af gruppens demografiske adfærd i form af fertilitet, dødelighed, ind- og udvandringstilbøjeligheder. Estimationsgrundlaget er enten alt for tyndt eller for de fleste aldersgruppers vedkommende ikke-eksisterende. Der etableres på denne baggrund et grundforløb med afsæt i en antagelse om, at børn af efterkommere i fremskrivningen udviser samme adfærdstruktur, som den herkomstgruppe, de hører under. Således vil børn af efterkommere have samme demografiske adfærd som enten personer af dansk oprindelse eller vestlige og ikke-vestlige efterkommere. I tillæg til denne antagelse, vil antallet af børn af efterkommere i fremskrivningens startår 2018 sammen med gruppens forventede andel blandt fødte være helt afgørende komponenter for at kunne identificere antallet af børn af efterkommere i fremskrivningsperioden. Forudsætningerne for fremskrivningen og resultater fra grundforløbet præsenteres i afsnit 3 og 4.

Med undtagelse af indvandring og tilkendelse af dansk statsborgerskab, er politik sjældent direkte målrettet demografisk adfærd. En befolkningsgruppes demografiske adfærd kan dog afspejle uddannelses- eller arbejdsmarkedsrelaterede forhold, som er mere oplagte at søge at påvirke politisk. Eksempelvis vil fertiliteten variere på tværs af uddannelsesniveau og ind- og udvandring er i en vis udstrækning knyttet til mulighederne for beskæftigelse og andre arbejdsmarkedspolitiske foranstaltninger. Alternativscenariene vil i vidt omfang fokusere på at klarlægge, hvorledes udviklingen i befolkningen bestående af børn af efterkommere afviger relativt til grundforløbet som følge af ændringer i gruppens demografiske adfærd omfattende fertilitet og tilbøjeligheden til at ind- og udvandre. Der spekuleres dog her ikke i, hvilke forhold, der har givet anledning til adfærdændringerne, men potentielt kunne der altså være tale om en konsekvens af et generelt

politisk indgreb i uddannelsessystemet eller på arbejdsmarkedet. Resultaterne af scenarierne med alternative demografiske forudsætninger præsenteres i afsnit 5.

Analysen afsluttes med en konklusion i afsnit 6.

Det vil være for omfattende at præsentere samtlige resultater af henholdsvis grundforløbet og fremskrivningen. Udvalgte resultater præsenteres grafisk med lejlighedsvis reference til en nuancering i appendiks. I befolkningsfremskrivningsmodellen er befolkningen kategoriseret ved en kombination af herkomst og statsborgerskabsstatus, som er central i forhold til at kunne fastlægge omfanget af efterkommerbefolkningen og antallet af børn af efterkommere. I udgangspunktet er statsborgerskabsdimensionen dog bortaggregeret i de rapporterede resultater, svarende til offentliggørelsesniveauet i den officielle befolkningsfremskrivning fra Danmarks Statistik. Nuanceringen på statsborgerskabsstatus vil dog omtales i forbindelse med beskrivelsen af de estimerede adfærdsmønstre i afsnit 3, der anvendes til at fastlægge de demografiske bevægelser i fremskrivningsmodellen.

Definitionen af børn af efterkommere er relativt kompliceret og indebærer, at kategorisering i denne befolkningsgruppe ikke er begrænset til den umiddelbare forestilling om, at en person har bedsteforældre med indvandrerbaggrund. Eksempelvis kan en indvandrer udgøre den ene del af et forældrepar til et barn af en efterkommer. Endvidere kan børn af børn af efterkommere selv blive kategoriseret som børn af efterkommere. Omvendt kan efterkommere også føde børn, der ikke er børn af efterkommere. Det vil således ikke være konsistent med den underliggende definition, hvis resultatet af fremskrivningen sidestilles med en identifikation af antallet af eksempelvis 3. generationsindvandrere.

Generelt er fremskrivningen behæftet med stor usikkerhed. Indvandringen er typisk den bevægelse, der er vanskeligst at skønne over den fremtidige udvikling i, da såvel nationale som internationale forhold spiller en rolle. Udviklingen i den herboende befolkning bestående af indvandrere vil have afgørende betydning for udviklingen i antallet af efterkommere og dermed i antallet af børn af efterkommere. Den usikkerhed, der er knyttet til skønnet over det fremtidige antal børn af efterkommere stammer dermed i høj grad fra fastlæggelsen af gruppens demografiske adfærd, men også fra bestemmelsen af omfanget af den befolkning, der typisk repræsenterer forældre og bedsteforældre til børn af efterkommere. Fremskrivningens resultater skal derfor fortolkes med afsæt i de bagvedliggende forudsætninger og det datagrundlag, der er tilgængeligt på tidspunktet for udarbejdelsen af fremskrivningen. Heri ligger således en anerkendelse af, at fremskrivningens skøn over udviklingen i antallet af børn af efterkommere vil ændre sig, hvis forudsætningerne gør det.

Analysen er udarbejdet på foranledning af Udlændinge- og Integrationsministeriet og Undervisningsministeriet.

2 Grundlæggende definitioner og baggrund

Børn af efterkommere er ikke befolkningsgruppe, som kan udskilles ved hjælp af Danmarks Statistiks traditionelle definition af herkomst. I Danmarks Statistiks klassifikation af herkomst findes der overordnet tre grupper: dansk oprindelse, indvandrere og efterkommere. I princippet kan der inden for alle grupper optræde personer, som har en eller to forældre, der er efterkommere.

Befolkningen bestående af børn af efterkommere er afgrænset til at omfatte personer, der har forældre, hvoraf mindst én er efterkommer, og hvor ingen af forældrene har dansk oprindelse. Samtidigt skal børn af efterkommere i henhold til Danmarks Statistiks herkomstbegreb være enten personer med dansk oprindelse eller efterkommere. Definitionen af befolkningsgrupperne er sammenfattet i Boks 2.1.

Boks 2.1. Definition af befolkningsgrupper

"Efterkommer: En efterkommer er født i Danmark. Ingen af forældrene er både danske statsborgere og født i Danmark. Hvis der ikke findes oplysninger om nogen af forældrene, og personen er født i udlandet, opfattes personen som indvandrer."

"Person med dansk oprindelse: En person med dansk oprindelse er en person - uanset fødested - der har mindst én forælder, der både er dansk statsborger og født i Danmark."

Bemærk, at der specielt gælder, at en person af dansk oprindelse kan være forælder til en efterkommer. Dette kan være en person af dansk oprindelse, der har dansk statsborgerskab, men som er født i udlandet. Alternativt kan forælderen være en person af dansk oprindelse, der er født i Danmark, men som er flyttet til udlandet og i den forbindelse har opnået udenlandsk statsborgerskab og samtidigt afstået sit danske. Vedkommende er rejst hjem til Danmark for, at barnet kan blive født her.

Fødselsland og statsborgerskab er centrale for afgørelse af, hvorvidt en nyfødt klassificeres som efterkommer.

"Barn af efterkommer: En person, der kategoriseres som barn af en efterkommer, har forældre, hvoraf mindst én er efterkommer, og ingen af forældrene har dansk oprindelse."

Børn af efterkommere optræder i Danmarks Statistiks standardkategorisering som enten personer med dansk oprindelse eller som efterkommere. Børn af efterkommere er kategoriseret som personer med dansk oprindelse, hvis mindst én forælder er efterkommer med dansk statsborgerskab. Børn af efterkommere er kategoriseret som efterkommere, hvis mindst én forælder er efterkommer med udenlandsk statsborgerskab og ingen af forældrene er efterkommere med dansk statsborgerskab.

Eftersom det er dansk oprindelse, der her er afgørende, er det irrelevant om forælderen med dansk oprindelse er født i Danmark og har dansk statsborgerskab. Personer med dansk oprindelse kan således aldrig være forældre til børn, der er børn af efterkommere.

Kilde: Danmarks Statistik.

Statsborgerskabsstatus er afgørende i forbindelse med afgrænsning af efterkommerbefolkningen. Personer med udenlandsk statsborgerskab kan erhverve dansk statsborgerskab ved ansøgning, mens børn afhængigt af forældrenes statsborgerskab kan erhverve dansk statsborgerskab ved fødslen, jf. Boks 2.2.

Boks 2.2. Bestemmelse af oprindelsesland og statsborgerskab

Oprindelsesland er dannet ud fra følgende regler:

Når ingen af forældrene kendes, er oprindelseslandet defineret ud fra personens egne oplysninger. Er personen indvandrer, antages det, at oprindelseslandet er lig med fødelandet. Er personen efterkommer, antages det, at oprindelseslandet er lig med statsborgerskabslandet.

Når kun én forælder kendes, defineres oprindelseslandet ud fra dennes fødeland. Hvis dette er Danmark, bruges statsborgerskabslandet.

Et barn får automatisk dansk **statsborgerskab**, hvis blot én af forældrene har det:

”Børn født den 1. juli 2014 eller senere erhverver efter de gældende regler automatisk dansk statsborgerskab ved fødslen, hvis faderen, moderen eller medmoderen er dansk.”

Forud for denne dato gælder specielle regler:

<http://uim.dk/arbejdsomrader/statsborgerskab/danske-statsborgere-1/automatisk-erhvervelse-af-dansk-statsborgerskab>

Kilde: Danmarks Statistik og Udlændige- og Integrationsministeriet med henvisning til Indfødsretslovens § 1.

1. januar 2018 er der 24.203 personer i Danmark, der kan kategoriseres som børn af efterkommere iht. definitionen i Boks 2.1. Heraf er 21.320 personer af dansk oprindelse, mens 2.883 personer er efterkommere med enten vestlig (889) eller ikke-vestlige oprindelse (1.994). Børn af efterkommere udviser i 2018 en relativ jævn kønsfordeling, idet 51 pct. er mænd og 49 pct. kvinder. Befolkningsgruppen er gennemsnitligt meget ung, idet hele 93 pct. er i aldersgruppen 0-19 år. En undtagelse er gruppen af børn af efterkommere, der oprindeligt er efterkommere fra vestlige lande, hvor blot halvdelen er yngre end 20 år. Antalsmæssigt er der dog tale om en relativt lille gruppe.

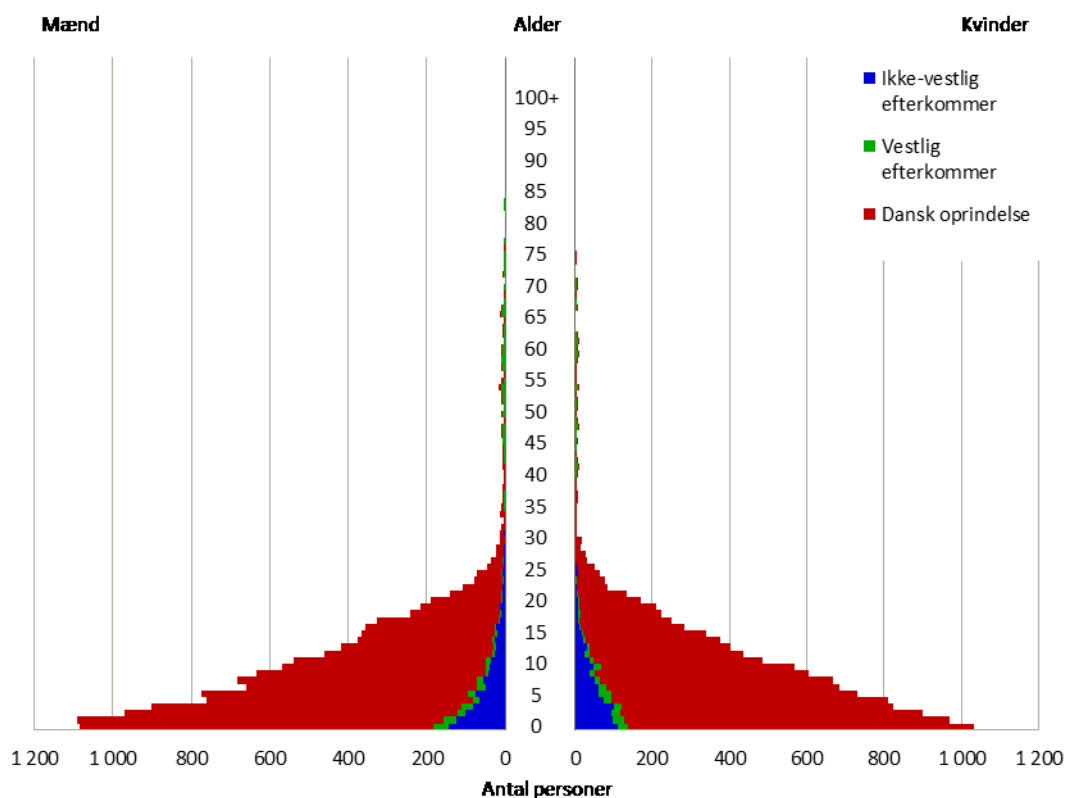
Alders- og herkomstfordelingen for befolkningen omfattende børn af efterkommere kan for udvalgte aldersgrupper ses i Tabel 2.1, og er yderligere nuanceret i Figur 2.1. Specielt befolkningens aldersstruktur skal vise sig at få stor betydning for, hvorledes ændringer i den demografiske adfærd for børn af efterkommere påvirker udviklingen i antallet af personer i befolkningsgruppen. Dette belyses i afsnit 5.

Tabel 2.1. Børn af efterkommere 1. januar 2018 fordelt på alder, herkomst og statsborgerskab, antal personer og andel af samlet befolkning

	Dansk oprindelse	Ikke-vestlige efterkommere		Vestlige efterkommere		I alt	
		Udenlandsk	Dansk	Udenlandsk	Dansk		
I alt	21 320	1 446	548	594	295	24 203	
0-4 år	8 091	746	253	224	33	9 347	
5-9 år	5 881	382	149	139	31	6 582	
10-14 år	3 853	176	95	60	22	4 206	
15-19 år	2 325	87	23	30	7	2 472	
20-24 år	781	36	17	14	6	854	
25-29 år	186	15	3	7	-	211	
30-34 år	58	1	-	7	6	72	
35-39 år	41	-	3	12	9	65	
40-44 år	21	2	3	15	23	64	
45-49 år	22	1	-	20	28	71	
50-54 år	28	-	-	19	27	74	
55-59 år	16	-	-	17	40	73	
60 år og derover	17	-	2	30	63	112	
		pct.					
I alt	0,4	3,6	0,5	3,3	2,7	0,5	
0-4 år	3,2	5,0	2,1	2,6	2,8	3,2	
5-9 år	2,1	5,5	1,0	3,7	2,7	2,1	
10-14 år	1,3	3,3	0,5	4,7	2,3	1,3	
15-19 år	0,8	1,7	0,1	3,3	0,7	0,8	
20-24 år	0,2	1,1	0,1	2,1	0,6	0,3	
25-29 år	0,1	0,6	0,0	1,3	-	0,1	
30-34 år	0,0	0,1	-	1,9	0,9	0,0	
35-39 år	0,0	-	0,1	4,1	1,4	0,0	
40-44 år	0,0	0,9	0,1	5,7	3,4	0,0	
45-49 år	0,0	1,6	-	9,2	5,6	0,0	
50-54 år	0,0	-	-	10,8	5,6	0,0	
55-59 år	0,0	-	-	13,1	7,4	0,0	
60 år og derover	0,0	-	1,5	3,9	5,2	0,0	

Kilde: Danmarks Statistik.

Figur 2.1. Børn af efterkommere 1. januar 2018



Kilde: Danmarks Statistik.

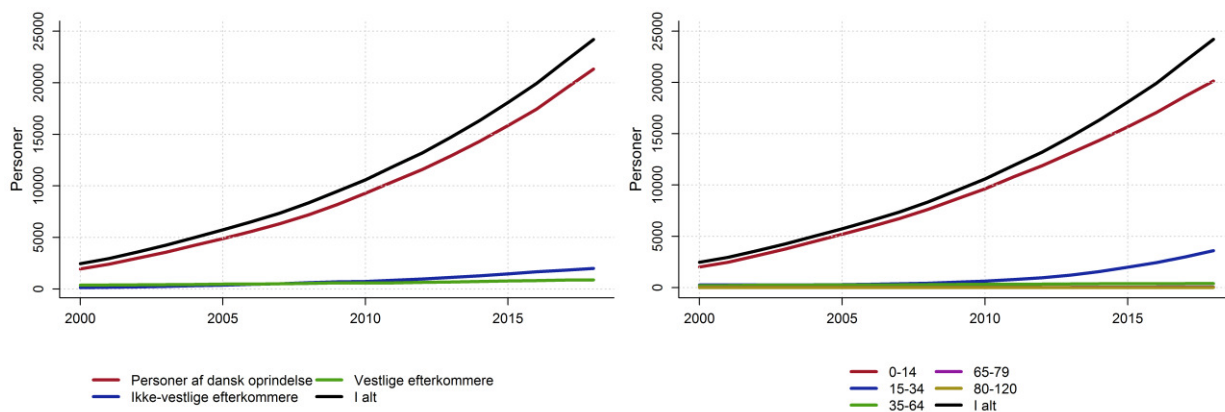
Selv om de 24.203 personer, som udgør befolkningen bestående af børn af efterkommere i begyndelsen af 2018, må betegnes som en lille gruppe, er det værd at bemærke, at den er vokset relativt kraftigt i løbet af de sidste ti år. I 2008 var der således kun 8.348 børn af efterkommere i befolkningen. Årsagen til denne udvikling skal ses i lyset af, at der i løbet af de sidste ti år gradvist er blevet flere og flere voksne efterkommere i befolkningen. Dermed er antallet af potentielle efterkommerforældre steget, hvilket naturligt gør, at antallet af børn af efterkommere stiger.

Det stigende antal voksne efterkommere afspejler, at indvandrerbefolkningen i Danmark har været stigende gennem mere end 40 år. I takt med en stigende befolkning af indvandrere er antallet af potentielle indvandrerforældre og dermed også antallet af efterkommere således steget gradvist. I 2018 er der derfor flere efterkommere i de aldersgrupper, hvor det er almindeligt at få børn, end nogensinde før. I Figur 2.2 ses udviklingen i antallet af børn af efterkommere i perioden 2000-2018 fordelt på alder og herkomst. Personer af dansk oprindelse ses at have udgjort den største andel af befolkningsgruppen gennem hele fremskrivningen, mens gruppens gradvise aldring afspejler sig i udviklingen i aldersstrukturen.

Figur 2.2. Udvikling i antallet af børn af efterkommere 2000-2018 fordelt på herkomst og alder

a) Herkomst

b) Alder



Anm: Alder er opgjort primo året. Antallet af personer i aldersgruppen 65-79 år er i graferne delvist skjult bag serien for 80-120-årige.

Kilde: Danmarks Statistik.

De estimerede adfærdsmønstre i fremskrivningsmodellen er typisk baseret på historiske demografiske bevægelser for de respektive befolkningsgrupper afgrænset ved kombinationen af herkomst og statsborgerskabsstatus, jf. afsnit 3. Vandrings tilbøjeligheder, dødelighed og fertilitet afhænger dermed af den historiske udvikling i antallet af ind- og udvandrede, døde og fødte og tillades at variere på tværs af køn, alder, herkomst og statsborgerskab. Som nævnt i indledningen, berettiger størrelsen af befolkningen bestående af børn af efterkommere ikke til, at der estimeres særskilt demografisk adfærd for gruppen. Estimationen vanskeliggøres ikke blot af en lille befolkningsstørrelse, men også af, at der er registreret meget få hændelser for gruppen, jf. Tabel 2.2. Herudover vil det på nuværende tidspunkt ikke være muligt at observere adfærd for langt de fleste aldersgrupper. For efterkommere i den øvrige befolkning findes i øvrigt en næsten tilsvarende udfordring, hvilket har betydet, at adfærden imputeres for personer i denne gruppe ældre end 35-40 år. For ikke at tilføje identifikationen af børn af efterkommere i fremskrivningen yderligere usikkerhed antages det, at gruppen i grundforløbet udviser samme adfærd, som den herkomstgruppe, de oprindeligt tilhører.

Tabel 2.2. Demografiske bevægelser for børn af efterkommere i 2017

	Dansk oprindelse	Efterkommere, ikke-vestlige	Efterkommere, vestlige	I alt
Fødte	1779	244	65	2088
Døde	15	0	2	17
Indvandrede	289	33	4	326
Udvandrede	186	6	25	217

Anm.: Personer af dansk oprindelse omfatter for fødte og døde 8 personer, der er døde efter fødslen og før tilkendelse af herkomststatus. Fødte omfatter primært fødte, hvor moderen ikke selv er barn af en efterkommer. Dermed har registreringen stort set ingen relevans for beregning af fertilitet for børn af efterkommere.

Kilde: Danmarks Statistik.

3 Identifikation af børn af efterkommere blandt fødte og estimation af demografisk adfærd

I afsnit 2 blev der redegjort for antallet af børn af efterkommere i den eksisterende befolkning og det sås, at børn af efterkommere optræder blandt såvel personer med dansk oprindelse som blandt efterkommere med vestlig og ikke-vestlig oprindelse. Endvidere fremgik det, at identifikation af børn af efterkommere er betinget af forældrenes herkomst. Når man skal opgøre det forventede antal børn af efterkommere i fremskrivningsperioden, er det således centralt, at man kan redegøre for, hvor stor en andel blandt fødte, døde, indvandrede og udvandrede, der har et forældreophav, der er i overensstemmelse med definitionen i Boks 2.1. Eftersom den eksisterende befolkning af børn af efterkommere udgør en relativt beskedent andel af den samlede befolkning og da mere end 80 pct. af befolkningsgruppen er under 15 år, så giver det ikke mening at skønne over gruppens egen demografiske adfærd i form af fertilitet, dødelighed, ind- og udvandringstilbøjeligheder. Estimationsgrundlaget er enten alt for tyndt eller for de fleste aldersgruppers vedkommende ikke-eksisterende.

Grundforløbet etableres på denne baggrund med afsæt i en antagelse om, at børn af efterkommere i fremskrivningen udviser samme adfærdsstruktur, som den herkomstgruppe, de hører under. Således vil børn af efterkommere have samme demografiske adfærd som enten personer af dansk oprindelse eller vestlige og ikke-vestlige efterkommere. I tillæg til denne antagelse, vil antallet af børn af efterkommere i fremskrivningens startår sammen med gruppens forventede andel blandt fødte være helt afgørende komponenter for at kunne identificere antallet af børn af efterkommere i fremskrivningsperioden.

Dette afsnit har til formål at redegøre for, hvorledes antallet af børn af efterkommere identificeres blandt fødte og vil herudover beskrive estimationsprincipperne bag de adfærdsstrukturer, der ligger til grund for fastlæggelsen af de demografiske bevægelser i fremskrivningen. Herunder belyses specielt, hvorledes de estimerede strukturer varierer på tværs af herkomst kategorier. Ud over at give en indsigt i de antagelser, som grundforløbet er baseret på, tjener beskrivelsen også til at lempeliggøre forståelsen af resultaterne af de alternative scenarier i afsnit 5, i hvilke de demografiske adfærdsstrukturer korrigeres. Eftersom antallet af dødsfald blandt børn af efterkommere - selv mod fremskrivningsperiodens slutning - udgør en meget lille andel af den samlede afgang fra gruppen, vil der i beskrivelsen nedenfor blive bortset fra omtale af dødelighed. Dødeligheden vil i øvrigt ikke variere på tværs af herkomstgrupper i modellen. Fremskrivningsmodellen omfatter også muligheden for at skifte fra udenlandsk til dansk statsborgerskab, men da scenarierne i afsnit 5 ikke ser på ændringer i dette adfærdsmønster, omtales tendensen til skift til dansk statsborgerskab heller ikke.

Som det senere vil blive tydeliggjort er udviklingen i antallet af fødte den primære kilde til vækst i befolkningen bestående af børn af efterkommere. For at lette forståelsen af dette vil specielt indholdet i afsnit 3.1 være af stor vigtighed at gøre sig bekendt med.

3.1 Fødtes fordeling på herkomst og børn af efterkommeres andel af fødte

Fødtes herkomst bestemmes i fremskrivningen ud fra den historiske sammenhæng mellem forældrenes og barnets herkomst og statsborgerskabsstatus i de seneste tre år forud for fremskrivningens startår. I Befolkningsfremskrivning 2018 er forholdet mellem forældrenes og barnets herkomst således fastlagt ud fra det mønster, der har været gældende i perioden 2015-2017.

Dette mønster antages konstant gennem fremskrivningen. Af Tabel 3.1 fremgår det, hvorledes fødte fordeler sig på herkomst og statsborgerskabsstatus betinget af de samme karakteristika for moderen. Selv om faderens herkomst ikke fremgår direkte af tabellen, er denne dog implicit anvendt og er således kombineret med moderens herkomst bestemmende for fordelingen af fødte på herkomst. Af tabellen ses eksempelvis, at en mor med udenlandsk statsborgerskab, der er indvandrer fra et ikke-vestligt land i 21,8 pct. af tilfældene vil få et barn af dansk oprindelse og i hhv. 64,4 pct. og 13,8 pct. af tilfældene, vil barnet blive ikke-vestlig efterkommer hhv. uden og med dansk statsborgerskab. Reglerne for tildeling af dansk statsborgerskab er opstillet i Boks 2.2.

Tabel 3.1. Fødselsmatrix – Fordelingen af fødte på herkomst og statsborgerskab givet moderens karakteristika

		Barn					I alt	
		Dansk oprindelse	Efterkommer, ikke-vestlig		Efterkommer, vestlig			
		Dansk	Udenlandsk	Dansk	Udenlandsk	Dansk		
Mor	Dansk oprindelse	Udenlandsk	1					1
		Dansk	1					1
	Indvandrer, ikke-vestlig	Udenlandsk	0.218	0.644	0.138			1
		Dansk	0.245	0.000	0.754			1
	Indvandrer, vestlig	Udenlandsk	0.364			0.599	0.037	1
		Dansk	0.731				0.269	1
	Efterkommer, ikke-vestlig	Udenlandsk	0.414	0.461	0.126			1
		Dansk	1					1
	Efterkommer, vestlig	Udenlandsk	0.663			0.274	0.063	1
		Dansk	1					1

Anm. Matricen er estimeret på baggrund af relationen mellem moderens og barnets herkomst for fødte i årene 2015-2017. Tomme celler repræsenterer et nul. I modellen er det valgt at bortse fra, at mødre med dansk oprindelse i praksis kan få et barn, der opgøres som efterkommer.

Kilde: Datagrundlag til Befolkningsfremskrivning 2018 fra Danmarks Statistik.

Tilsvarende kan for hver kombination af forældrenes og barnets herkomst skønnes over, hvor stor en andel blandt fødte, der kan opgøres som børn af efterkommere. Baseret på strukturen i perioden 2015-2017, er børn af efterkommeres andel blandt fødte fordelt på moderens og barnets herkomst og statsborgerskabsstatus illustreret i Tabel 3.2. Er moderen således ikke-vestlig indvandrer uden dansk statsborgerskab, vil 15,9 pct. af de fødte, der bliver af dansk oprindelse, blive kategoriseret som børn af efterkommere. Til sammenligning er det for samme type mor blot 1,5 pct. af ikke-vestlige efterkommere uden dansk statsborgerskab, der opgøres som værende børn af efterkommere. Selvom hele 64,4 pct. af de fødte - med en ikke-vestlige indvandrermoder med udenlandsk statsborgerskab - bliver ikke-vestlige efterkommere med udenlandsk statsborgerskab, er

det altså blot en beskedent andel heraf, der er børn af efterkommere. Implicit vil faderen således hyppigst være enten af dansk oprindelse eller indvandrere.

Tabel 3.2. Andelen af fødte, der kategoriseres som børn af efterkommere betinget af moderen og barnets herkomst og statsborgerskab

		Barn				
		Dansk oprindelse	Efterkommer, ikke-vestlig		Efterkommer, vestlig	
		Dansk	Udenlandsk	Dansk	Udenlandsk	Dansk
Mor	Dansk oprindelse	Udenlandsk				
		Dansk				
	Indvandrere, ikke-vestlig	Udenlandsk	0.159	0.015		
		Dansk	0.250		0.019	
	Indvandrere, vestlig	Udenlandsk	0.034			0.009
		Dansk	0.026			0.025
	Efterkommer, ikke-vestlig	Udenlandsk	0.790	0.997	0.979	
		Dansk	0.864			
	Efterkommer, vestlig	Udenlandsk	0.102			1
		Dansk	0.220			0.833

Anm. Matricen er estimeret på baggrund af relationen mellem moderens og barnets oprindelse for fødte i årene 2015-2017. Tomme celler repræsenterer et nul.

Kilde: Danmarks Statistik.

Tabel 3.3. Kategorisering af børn af efterkommere som personer af dansk oprindelse (D) eller efterkommere (E) betinget af moderen og faderens herkomst og statsborgerskab

		Far					
		Dansk oprindelse	Indvandrere		Efterkommer		
			Udenlandsk	Dansk	Udenlandsk	Dansk	
Mor	Dansk oprindelse						
	Indvandrere	Udenlandsk			E	D	
		Dansk			E	D	
	Efterkommer	Udenlandsk		E	E	E	D
		Dansk		D	D	D	D

Anm.: En tom celle indikerer, at forældrekonstellation ikke muliggør, at barnet bliver barn af en efterkommer.

Kilde: Danmarks Statistik

Af Tabel 3.3 fremgår det hvilke forældrekonstellationer, der medfører, at barnet kategoriseres som barn af en efterkommer, men det ses også, hvorledes forældrenes herkomst giver anledning til, at barnet opgøres som enten person af dansk oprindelse eller som efterkommer.

Som supplement til ovenstående tabel findes i afsnit 8.1 i appendiks en mere detaljeret beskrivelse af, hvorledes forældrekonstellationen kan se ud, hvis barnet iht. Tabel 3.2 karakteriseres som henholdsvis barn af efterkommer eller medlem af den øvrige befolkning. For faderens vedkommende fokuseres her alene på *typen* af herkomst (dansk oprindelse/indvandrer/efterkommer) og statsborgerskabet (dansk/ikke-dansk). Oprindelses*landet* (vestlig/ikke-vestlig) betragtes dog for moderens vedkommende.

Det skal bemærkes, at børn af efterkommere, der tilhører gruppen bestående af efterkommere, selv kan blive forældre til børn af efterkommere. Dette sker med samme tilbøjelighed som angivet i Tabel 3.2. Børn af efterkommere er dermed ikke en kategorisering, der er begrænset til 3. generationsindvandrere. Tilsvarende er en status som efterkommer heller ikke reserveret til en person med indvandrerforældre.

3.2 Estimation af fertilitet

Antallet af fødte børn af efterkommere bestemmes ud fra strukturen i Tabel 3.1 og Tabel 3.2, men vil også afhænge af fertiliteten og antallet af kvinder i den fertile alder. Eftersom børn af efterkommere også kan have forældre, der selv er børn af efterkommere, vil fertiliteten og antallet af kvinder i den fertile alder blandt såvel den øvrige befolkning som blandt børn af efterkommere have betydning. Adfærden for kvinder i den øvrige befolkning spiller selvsagt den største rolle her. Udviklingen i antallet af potentielle mødre til børn af efterkommere belyses i afsnit 4.1.2.

Typisk ses udsving i den årlige eller periodiske fertilitet ved ændringer i befolkningens sammensætning på strukturelle karakteristika som uddannelse og arbejdsmarkedstilknøytning eller ved ændring i mere konjunktur- og politikrelaterede omstændigheder som ledighedsgrad og mulighed for orlov og børnepasning.

Ændringer i de strukturelle samfundsforhold, så som kvinders indtræden på arbejdsmarkedet og øget deltagelse i uddannelsessystemet, har historisk haft vedvarende konsekvenser for fertiliteten. Således vil sådanne ændringer typisk medvirke til at påvirke skønnet for en generations samlede fertilitet. Kohortefertilitet eller generationel fertilitet er udtryk for det antal børn, som en kvinde kan forvente at have født efter at have gennemlevet hele sin fertile alder omfattende årene, hvor hun ultimo året er 15 til 49 år gammel. Kan ændringer i fertiliteten derimod identificeres som konjunkturbetingede eller som motiverede af andre midlertidige forhold, er det ikke rimeligt, at de får permanente konsekvenser for den generationelle eller det langsigtede fertilitetsskøn.

På denne baggrund er det rimeligt, at det kortsigtede skøn for udviklingen i fertiliteten tillades at variere betydeligt mellem fortløbende befolkningsfremskrivninger, men hvorvidt det langsigtede skøn er påvirket, må bero på en vurdering af, om ændringer i den periodiske fertilitet også bunder i strukturelle forhold. Eftersom strukturelle ændringer vedrørende kvinders uddannelse og erhvervsdeltagelse allerede er mere eller mindre indfasede, er det ikke oplagt, at de fortsat udgør mulige kilder til ændringer i den langsigtede fertilitet. Derimod kan eksempelvis graden af integration af indvandrere på det danske arbejdsmarked og ændrede familiemønstre i retning mod en større andel af enlige familier bidrage til det næste strukturelle skift i fertiliteten. I udgangspunktet antages, at den langsigtede periodiske fertilitet (og dermed også den generationelle fertilitet) for alle

kombinationer af herkomst og statsborgerskabsstatus ikke varierer mellem befolkningsfremskrivninger. Denne antagelse støttes dog af en opmærksomhed rettet mod markante tegn på permanente ændringer i de nuværende generationers fertilitet i takt med ændringer i den periodiske fertilitet.

3.2.1 Det korte sigt

For personer af dansk oprindelse og indvandrere fra vestlige og ikke-vestlige lande estimeres for hver alder en trend i fertiliteten baseret på den historiske udvikling i perioden 1992-2017. I fremskrivningen vil den aldersbetingede fertilitet for de tre befolkningsgrupper på kort sigt være bestemt som en ekstrapolation af de historiske tendenser. Datamaterialet for efterkommere er for tyndt til, at der for disse befolkningsgrupper kan gennemføres en tilsvarende tendensudredning. I stedet er fertiliteten for efterkommere i fremskrivningen baseret på en estimeret historisk relation mellem fertiliteten for de enkelte efterkommergrupper og fertiliteten for henholdsvis personer af dansk oprindelse og vestlige/ikke-vestlige indvandrere. Ved at anvende de estimerede relationer på de fremskrevne udviklinger for personer af dansk oprindelse og indvandrere, fremskrives fertiliteten for efterkommere implicit.

3.2.2 Det lange sigt

Ud fra antagelsen om, at den langsigtede periodiske fertilitet og dermed implicit den generationelle fertilitet skal være stabil mellem fremskrivninger, sker efterfølgende en gradvis tilpasning af det kortsigtede fertilitetsskøn til et langsigtet mål. For personer af dansk oprindelse og ikke-vestlige efterkommere er det langsigtede skøn for den samlede fertilitet sat til 1,9 uafhængigt af efterkommernes statsborgerskab. For vestlige efterkommere med dansk eller udenlandsk statsborgerskab, er det langsigtede skøn sat til 1,75. For befolkningen som helhed er der ydermere indlagt en restriktion på den generationelle fertilitet, så denne for alle kohorter, der er i gang med at gennemleve den fertile alder aldrig kommer under et niveau, der adskiller sig væsentligt fra de niveauer, der historisk er observeret for generationer, der har gennemlevet hele deres fertile alder.

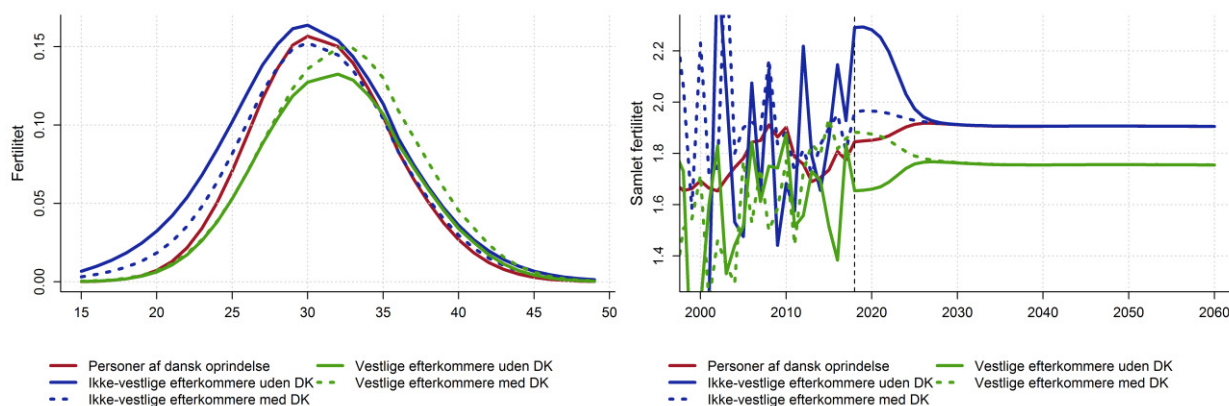
Den estimerede aldersbetingede fertilitet i første fremskrivningsår er illustreret i Figur 3.1a, mens den historiske udvikling og tilpasningen mellem det korte og lange sigt i fremskrivningen ses i Figur 3.1b. Summeres de aldersbetingede profiler over alder i a) fås den samlede fertilitet i år 2018 illustreret i b). Niveauforskellen i den samlede fertilitet mellem befolkningsgrupperne kommer til udtryk ved, at ikke-vestlige efterkommere har en højere fertilitet end personer af dansk oprindelse under 35 år, mens vestlige efterkommere omvendt har en lavere fertilitet i denne aldersgruppe. Som det ses, er den historiske udvikling i fertiliteten for efterkommergrupperne præget af markante udsving pga. tyndt data. Således er fertiliteten for disse befolkningsgrupper også estimeret med en betydelig grad af usikkerhed, hvilket specielt gælder udviklingen i fertiliteten for kvinder i alderen 30-40 år og opefter.

Fertiliteten for de fem befolkningsgrupper i Figur 3.1 er baseret på data, der både vedrører børn af efterkommere og den øvrige befolkning. Som nævnt vil grundforløbet være baseret på en antagelse om, at børn af efterkommere og den øvrige befolkning har samme gennemsnitlige fertilitet, som naturligvis primært vil afspejle fertiliteten for kvinder i den del af befolkningen, der ikke er kategoriseret som børn af efterkommere.

Figur 3.1. Fertilitet fordelt på herkomst og statsborgerskab

a) Aldersbetinget fertilitet i 2018

b) Samlet fertilitet



Anm: Aldersstrukturen i a) varierer svagt over tid iht. fremskrivningsmetoden, men er her blot illustreret for det første fremskrivningsår. Alderen angiver moderens alder ultimo året. Den samlede fertilitet i b) er for hver kombination af år, herkomst og statsborgerskabsstatus opgjort som summen over alder af den aldersbetingede fertilitet. Den lodrette stiplede linje angiver det første fremskrivningsår, her 2018.

Kilde: Danmarks Statistik og egne beregninger.

3.3 Estimation af ind- og udvandrings sandsynligheder

Det årlige ind- og udvandringsomfang for personer af dansk oprindelse og efterkommere bestemmes i modellen som en kombination af en risikogruppe eksponeret for vandring – typisk fastsat ved primobefolkningen inden for den relevante herkomstgruppe – og en ind- og udvandrings sandsynlighed, der er estimeret ud fra historiske erfaringer¹. Det skal bemærkes, at såvel ind- som udvandringsomfang er knyttet til størrelsen af den herboende befolkning. For indvandringens vedkommende kan det synes specielt, at den indgående strøm ikke er knyttet til størrelsen af den befolkning, der opholder sig i udlandet. At modelleringen i stedet er udtryk for, at en stigning i antallet af herboende, vil gøre det mere attraktivt at bosætte sig i landet, er afledt af, at der fortsat er en del usikkerhed knyttet til at redegøre for omfanget og karakteristika for personer med dansk oprindelse, der er bosat i udlandet.

De hyppigheder, der sammen med risikogruppen fastlægger det årlige ind- og udvandringsomfang, er estimeret på baggrund af vandringstendenserne de sidste tre år forud for fremskrivningens startår². I

¹ Se evt. afsnit 2.2.1 og 2.2.2 i Hansen & Stephensen (2013).

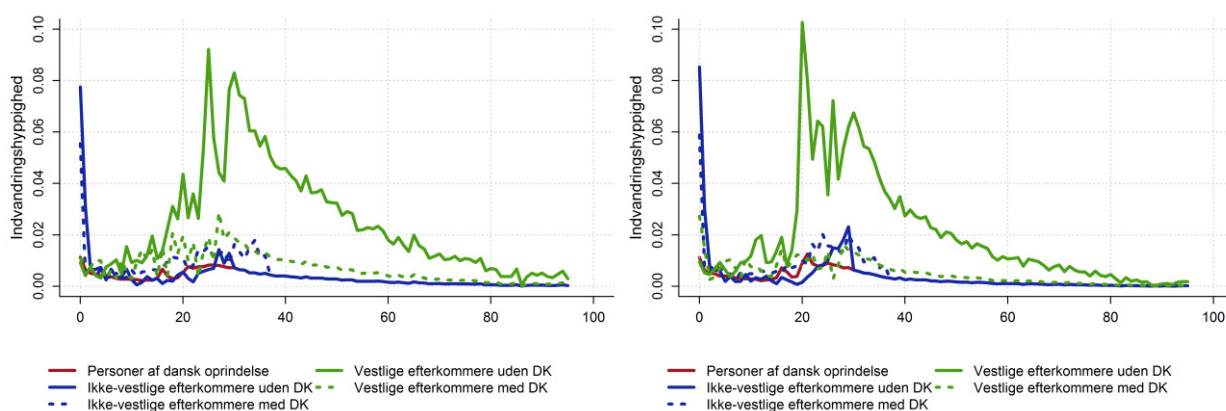
² Der henvises til afsnit 2.2 i Hansen & Stephensen (2013) for en nærmere beskrivelse af risikogrupper og estimation af vandringshyppigheder. Det er vigtigt at bemærke, at opgørelsen af antallet af historiske vandring i det data, der ligger til grund for estimationen er udtryk for en nettooptælling af vandring i løbet af et år. Er en person således først ind- og siden udvandret i løbet af et år, vil personens bevægelser ikke være registreret, idet vedkommende ikke optræder i to på hinanden følgende opgørelser af primobefolkningen. Er personen indvandret, udvandret og siden indvandret igen, vil personen ikke optræde i befolkningen i starten af året, men til gengæld være registreret i ultimobefolkningen. Der

grundforløbet med identifikation af børn af efterkommere og i Befolkningsfremskrivning 2018 er vandringsmønstrene for personer af dansk oprindelse og efterkommere dermed baserede på et gennemsnit af hhv. ind- og udvandringshyppighederne i perioden 2015-2017. Der estimeres en hyppighed for hver kombination af køn, alder, herkomst og statsborgerskabsstatus. Som tilfældet er det med fertilitet skelnes der i estimationen ikke mellem børn af efterkommere og den øvrige befolkning. Vandringsomfanget for børn af efterkommere afhænger således af størrelsen af befolkningen bestående af børn af efterkommere og en gennemsnitlig vandringshyppighed baseret på de historiske tendenser for både børn af efterkommere og den øvrige befolkning.

Figur 3.2. Indvandringshyppigheder fordelt på køn, alder og herkomst

a) Mænd

b) Kvinder



Anm: Hyppighederne er estimeret p.b.a. tendenserne i perioden 2015-17. Alderen er opgjort ultimo året for indvandringen. Specielt vil indvandring for 0-årige vedrøre personer, der er født i løbet af et givet år. At der kan forekomme indvandring af 0-årige efterkommere, som pr. definition er født i Danmark, kan bl.a. tilskrives, at moderen på tidspunktet for fødslen ikke er registreret i Danmark og dermed ikke officielt er indvandret på fødselstidspunktet. Således vil barnet ikke blive registreret blandt fødte. Når moderen bliver registreret vil både hun og barnet blive opgjort som indvandret i løbet af året. Barnet bliver dog efterkommer, da det er født i Danmark, men vil af registreringsmæssige årsager opgøres som en befolkningstilgang foranlediget af en indvandring og ikke en fødsel. Konsekvensen er således, at det faktiske antal fødte undervurderes, mens antallet af indvandrere overvurderes tilsvarende. At fænomenet er specielt udbredt blandt ikke-vestlige efterkommere skal tilskrives, at ikke-vestlige indvandrere er mere tilbøjelige end vestlige indvandrere til at have et opholdsgrundlag, der forsinker registrering i befolkningen, som eksempelvis et asylgrundlag vil have tendens til.

Kilde: Danmarks Statistik og egne beregninger.

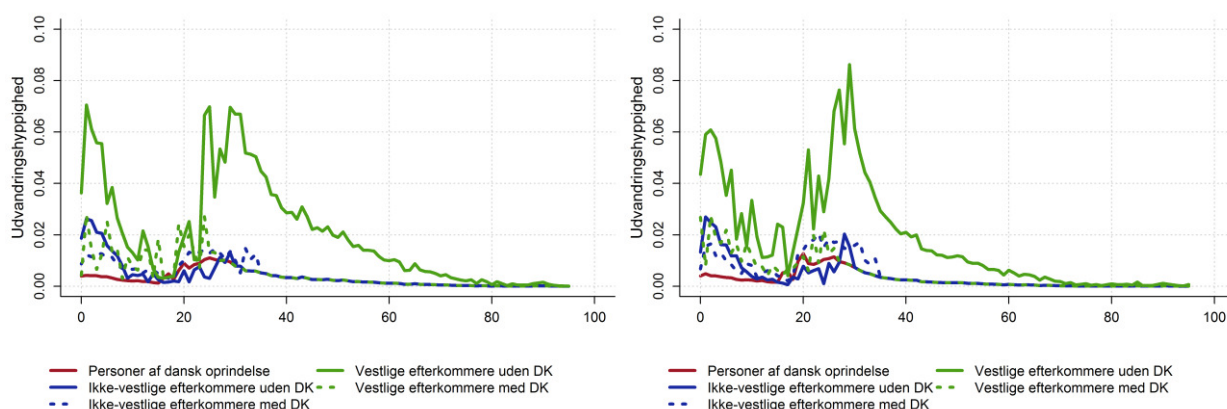
registreres dermed én indvandring for den pågældende person. Tilsvarende vil registrering af en udvandringshændelse være baseret på, at man optræder i befolkningen i begyndelsen af et år, men er fraværende ved starten af det næste.

Overordnet vil vandringstendenserne være størst for vestlige efterkommere uden dansk statsborgerskab. Denne gruppe udgør den næststørste blandt efterkommergrupperne. For de øvrige efterkommergrupper er vandringerne typisk begrænset til personer yngre end 10-15 år og personer i 20'erne. For personer af dansk oprindelse er vandringerne ligeledes hyppigst i 20'erne og vil typisk være knyttet til studie- eller arbejdsophold i udlandet, jf. Figur 3.2 og Figur 3.3. Det skal bemærkes, at vandringshyppighederne for efterkommere ældre end 40 år er bestemt med en betydelig grad af usikkerhed, idet antallet af personer i denne aldersklasse fortsat er relativt begrænset⁴.

Figur 3.3. Udvandringshyppigheder fordelt på køn, alder og herkomst

a) Mænd

b) Kvinder



Anm: Hyppighederne er estimeret pba. tendenserne i perioden 2015-17. Alderen er opgjort ultimo året for indvandringen. Specielt vil udvandring for 0-årige vedrøre personer, der er født i løbet af et givet år.

Kilde: Danmarks Statistik og egne beregninger.

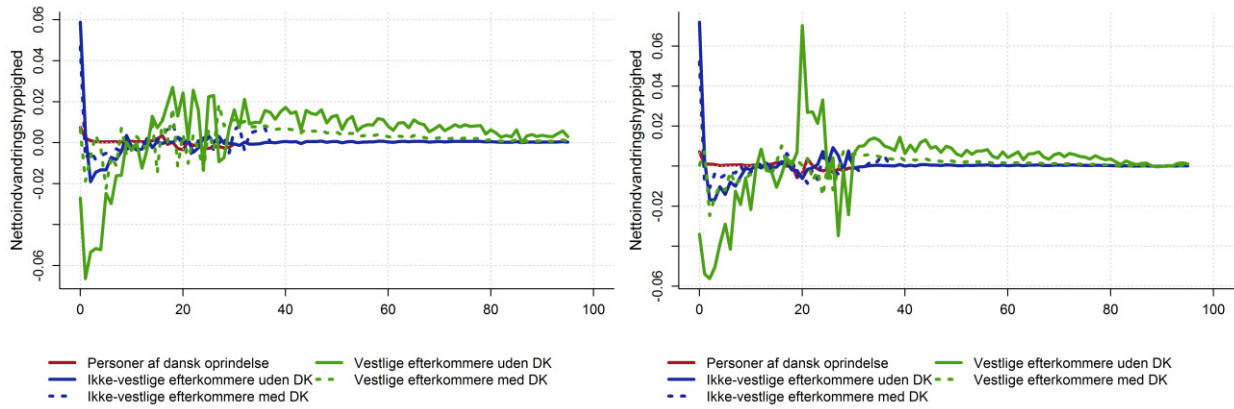
Ind- og udvandringssandsynlighederne giver anledning til nettoindvandringstilbøjelighederne i Figur 3.4. Mens nettoindvandringssandsynligheden for personer af dansk oprindelse er tæt på nul for de fleste aldersgrupper, så er tendensen for ikke-vestlige efterkommere, at nettoindvandringen er positiv for 0-årige og for personer midt i 20'erne, men negativ for øvrige børn under 10 år. For de øvrige aldersgrupper ligger nettohyppigheden stort set omkring nul. Nettoindvandringen for vestlige efterkommere er ligeledes negativ for børn, men er ellers overordnet positiv.

⁴ Aldersprofilen for efterkommere ældre end 40 år er estimeret ved en forlængelse af aldersstrukturen for yngre aldersklasser kombineret med en ekstrapolation baseret på tendensen for personer af dansk oprindelse. Det skal derfor understreges, at fremskrivningen af efterkommerbefolkningen er behæftet med betydelig usikkerhed. Den primære kilde til usikkerhed vedrørende størrelsen af efterkommerbefolkningen, vil dog indirekte stamme fra den usikkerhed, der er knyttet til bestemmelse af befolkningen bestående af indvandrere fra vestlige og ikke-vestlige lande.

Figur 3.4. Nettoindvandringshyppigheder fordelt på køn, alder og herkomst

a) Mænd

b) Kvinder



Anm: Hyppighederne er estimeret pba. tendenserne i perioden 2015-17. Alderen er opgjort ultimo året for indvandringen.

Kilde: Danmarks Statistik og egne beregninger.

4 Fremskrivning af antallet af børn af efterkommere - grundforløbet

Med afsæt i adfærdsantagelserne udstukket i afsnit 3 fremskrives befolkningen og antallet af børn af efterkommere opgøres herunder løbende. Eftersom det er antaget, at adfærdsstrukturen for børn af efterkommere ikke afviger fra den herkomstgruppe, de hører under, vil udviklingen i befolkningens antal samt fordeling på alder og herkomst i grundforløbet ikke afvige fra resultatet i Befolkningsfremskrivning 2018. Grundforløbet tilfører blot den eksisterende fremskrivning et skøn over det forventede antal børn af efterkommere. Beskrivelsen af grundforløbet vil derfor primært fokusere på at belyse udviklingen i befolkningen bestående af børn af efterkommere og dennes sammensætning på alder og herkomst. Dog belyses også strukturelle forskelle mellem børn af efterkommere og den øvrige befolkning med hensyn til førnævnte karakteristika. Beskrivelsen af grundforløbet indledes dog med en omtale af udviklingen i de demografiske bevægelser, der har givet anledning til udviklingen i befolkningen bestående af børn af efterkommere. Udviklingen i de tilsvarende bevægelser for den øvrige befolkning omfattende personer af dansk oprindelse og efterkommere omtales ikke. Der fokuseres således primært på at forklare udviklingen i befolkningen bestående af børn af efterkommere fremfor at udrede strukturelle forskelle i bevægelserne mellem børn af efterkommere og den øvrige befolkning. De demografiske bevægelser for indvandrerbefolkningen betragtes heller ikke.

4.1 Demografiske bevægelser for børn af efterkommere

Udviklingen i antallet af personer i fremskrivningen er fastlagt ud fra tilgang i form af fødte og indvandrede og afgang i form af dødsfald og udvandring. I det følgende ses for børn af efterkommere nærmere på den forventede udvikling i fødte, indvandrede og udvandrede samt på, hvorledes disse bevægelser fordeler sig på aldersgrupper og herkomst. Som tidligere nævnt vil aldersfordelingen for børn af efterkommere betyde, at dødsfald blot udgør en marginal del af afgang fra gruppen, hvorfor antallet af fødte børn af efterkommere vil være en fornuftig approksimation til gruppens fødselsoverskud. Der ses dermed bort fra udviklingen i antallet af døde.

4.1.1 Indvandring, udvandring og nettoindvandring

Det årlige ind- og udvandringsomfang for børn af efterkommere fastlægges i fremskrivningen som kombinationen af vandringshyppighederne beskrevet i afsnit 3.3 og årets primobefolkning. For såvel bruttoindvandringens som udvandringens vedkommende, vil strømmens fordeling på alder og herkomst derfor tage afsæt i alders- og herkomststrukturen for befolkningen bestående af børn af efterkommere i starten af året. Dette betyder eksempelvis, at der kun vil forekomme vandring til de aldersgrupper, der er repræsenteret i befolkningen, selvom vandringshyppigheden er velspecificeret.

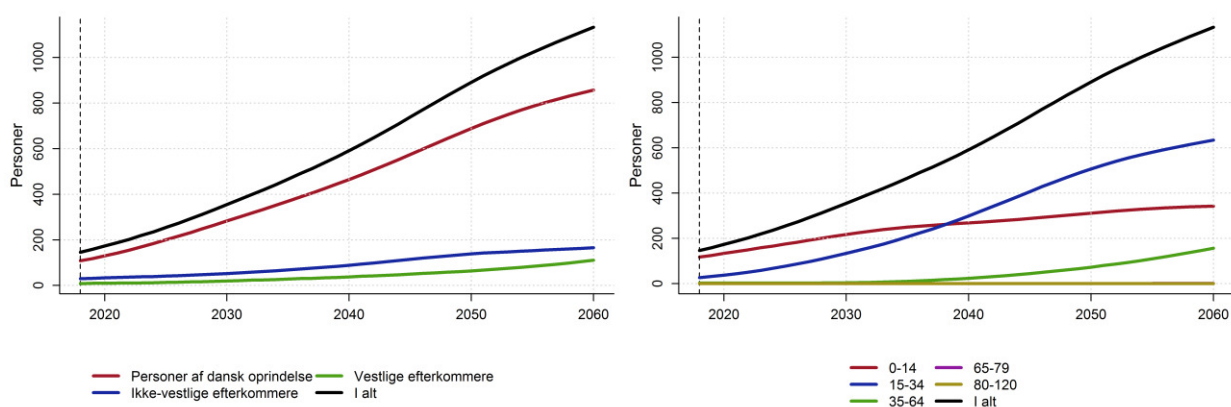
Indvandringen til befolkningen bestående af børn af efterkommere har i år 2018 et omfang på omkring 150 personer, svarende til 0,8 pct. af den samlede indvandring af personer af dansk oprindelse og efterkommere, jf. Figur 4.1. På sigt forventes det årlige indvandringsomfang øget til godt 1.100 personer, hvilket i år 2060 repræsenterer 5,2 pct. af den samlede bruttoindvandring til grupperne bestående af personer af dansk oprindelse og efterkommere. Selv om indvandringshyppighederne for personer af dansk oprindelse er væsentligt lavere end for de øvrige herkomstgrupper, vil antallet af indvandring til denne gruppe dominere. Dette skal tilskrives, at

herkomstgruppen udgør den største andel af befolkningen af børn af efterkommere i udgangspunktet, jf. Tabel 2.1. Bruttoindvandringens aldersstruktur afspejler den gradvise aldring af befolkningen bestående af børn af efterkommere. Således udgøres indvandringen i fremskrivningens begyndelse primært af 0-14-årige, men vil efterhånden som befolkningen i denne aldersklasse bliver ældre også omfatte personer i alderen 15-34 år og på sigt i alderen 35-64 år, jf. Figur 4.1b.

Figur 4.1. Indvandring af børn af efterkommere fordelt på herkomst og alder

a) Herkomst

b) Alder ultimo året



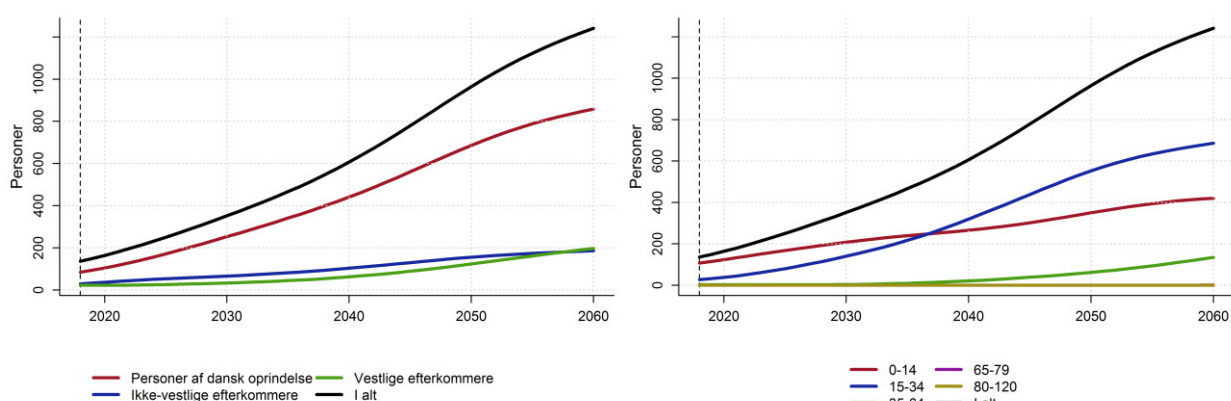
Anm: Den lodrette stiplede linje angiver det første fremskrivningsår, her 2018. Antallet af personer i aldersgruppen 65-79 år er i b) delvist skjult bag serien for 80-120-årige.

Kilde: Egne beregninger.

Figur 4.2. Udvandring af børn af efterkommere fordelt på herkomst og alder

a) Herkomst

b) Alder ultimo året



Anm: Den lodrette stiplede linje angiver det første fremskrivningsår, her 2018. Antallet af personer i aldersgruppen 65-79 år er i b) delvist skjult bag serien for 80-120-årige.

Kilde: Egne beregninger.

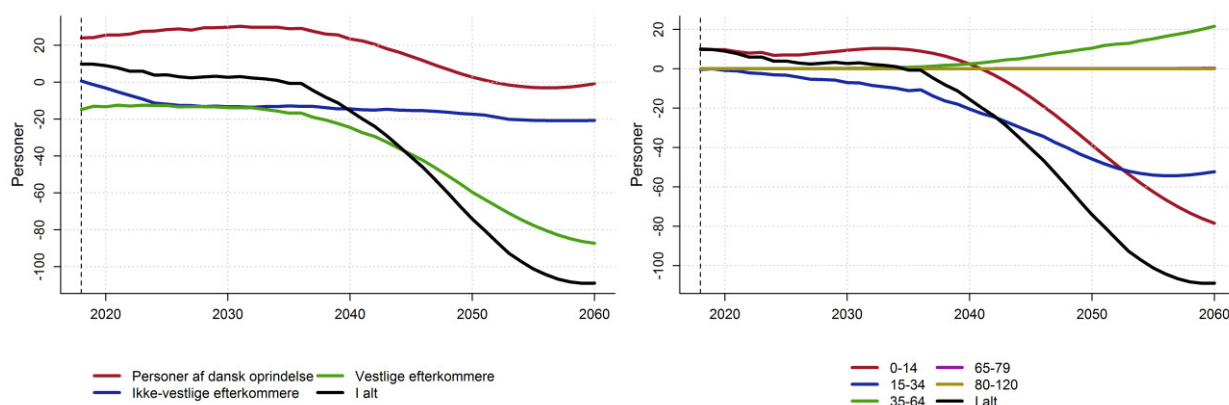
Udvandringsomfanget af børn af efterkommere forventes i starten af fremskrivningen at udgøre færre end 150 personer om året, hvilket også her repræsenterer 0,8 pct. af den samlede udvandring af personer af dansk oprindelse og efterkommere. Mod fremskrivningens slutning forventes denne andel øget til 5,8 pct. svarende til en årlig udvandring af børn af efterkommere på godt 1.200 personer, jf. Figur 4.2. Det bemærkes, at udvandringens herkomst- og aldersstruktur minder betydeligt om indvandringens, hvilket kan henføres til, at udvandringen også er knyttet til den bosiddende befolkning af børn af efterkommere og, at udvandringshyppighederne i Figur 3.3 kvalitativt minder en del om indvandringstilbøjelighederne i Figur 3.2.

Da bruttoindvandringen for børn af efterkommere såvel kvalitativt som kvantitativt minder om udvandringen, vil nettoindvandringsomfanget være begrænset. I fremskrivningens første halvdel er dette stort set neutralt for derefter på sigt at blive svagt negativt, jf. Figur 4.3. Dette dækker over en kombination af en svagt positiv nettoindvandring for personer af dansk oprindelse og et negativt bidrag for de efterkommere, der er kategoriseret som børn af efterkommere. Den negative nettoindvandring for efterkommergrupperne afspejler, at nettoindvandringshyppigheden er betydeligt negativ for efterkommere i de aldersgrupper, hvor der specielt i fremskrivningens start er en stor repræsentation, jf. Figur 3.4. Opgjort på alder, skal den positive nettoindvandring i fremskrivningens begyndelse, tilskrives aldersgruppen 0-14 år – mere specifikt de 0-årige - mens det på sigt alene er nettoindvandringen til aldersgruppen 35-64 år, der dæmper det negative bidrag til befolkningsvæksten fra nettoindvandringen i de øvrige aldersgrupper.

Figur 4.3. Nettoindvandring af børn af efterkommere fordelt på herkomst og alder

a) Herkomst

b) Alder ultimo året



Anm: Den lodrette stiplede linje angiver det første fremskrivningsår, her 2018. Antallet af personer i aldersgruppen 65-79 år er i b) delvist skjult bag serien for 80-120-årige.

Kilde: Egne beregninger.

4.1.2 Fødte

Antallet af fødte, der kategoriseres som børn af efterkommere, vil som tidligere nævnt afhænge af en kombination af kvinder i den fertile alder, disses fertilitet og af tilbøjeligheden til at nyfødte klassificeres som børn af efterkommere, dvs. Tabel 3.2. Hvor nettoindvandringen for børn af efterkommere er direkte knyttet til antallet af børn af efterkommere, så vil antallet af fødte børn af efterkommere også afhænge af antallet af kvinder i den del af befolkningen, der ikke er kategoriseret som børn af efterkommere. Mere præcist så har antallet af indvandrer- og efterkommerkvinder betydning for antallet af fødte børn af efterkommere. Ud over at se på antallet af fødte børn af efterkommere i fremskrivningen, er det derfor også relevant at se nærmere på forventningen til antallet af potentielle mødre.

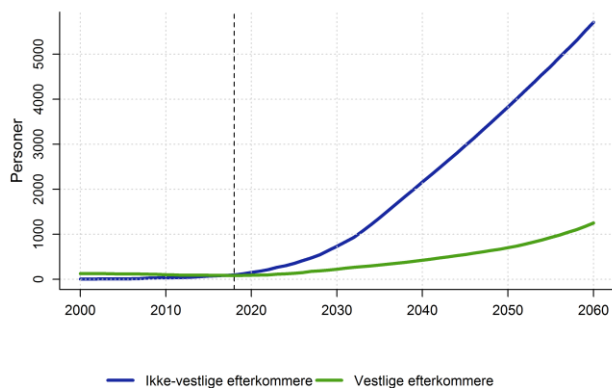
Selv om herkomst for begge forældre er afgørende for, hvor stor en andel af fødte, der opgøres som børn af efterkommere, så vil antallet af fødte i fremskrivningen, herunder barnets herkomst og tilbøjelighed til at blive børn af efterkommer, i praksis være knyttet til antallet af kvinder i den fertile alder inden for de enkelte herkomstgrupper og disse kvinders fertilitet. Det antages således implicit, at der også findes en far i befolkningen, der muliggør, at den fødte får den kombination af herkomst og børn af efterkommer-status, som indholdet af Tabel 3.2 tilsiger⁵. Sammen med de anvendte estimater for aldersbetinget fertilitet er det således antallet af kvinder i den fertile alder blandt indvandrere og efterkommere, der er afgørende for, hvor mange børn af efterkommere, der fødes fremadrettet. Som nævnt i afsnit 3.1 er kategoriseringen som barn af en efterkommer ikke begrænset til at omfatte 3. generationsindvandrere. Efterkommerkvinder, der selv er kategoriseret som børn af efterkommere, kan dermed også føde børn af efterkommere. Eftersom de fleste fødte med en efterkommormor bliver af dansk oprindelse, jf. Tabel 3.1, vil nedarvningen af egenskaben som barn af efterkommer dog hurtigt udtyndes.

I Figur 4.4 ses såvel den historiske som den forventede udvikling i antallet af kvinder i den fertile alder fordelt på herkomst. Mens antallet af kvinder i den fertile alder, der er kategoriseret som børn af efterkommere, vokser eksplosivt, vil udviklingen i antallet af fertile kvinder blandt den øvrige befolkning i nogen udstrækning afspejle den kvalitative udvikling i den samlede befolkning af indvandrere og efterkommere, jf. Figur 4.4.

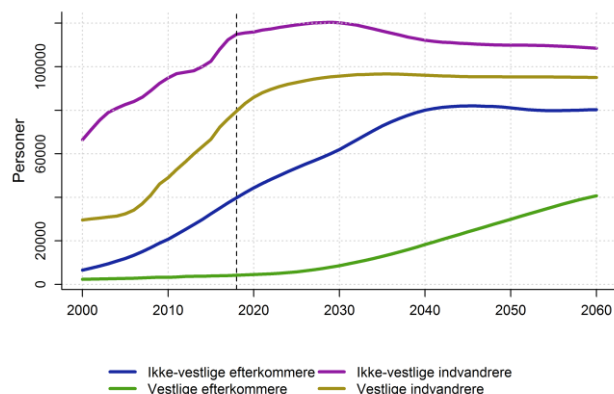
⁵ Fremskrivningsmodellen omfatter således ikke direkte fertilitet for mænd eller dannelse af forældrepar.

Figur 4.4. Kvinder i den fertile alder blandt indvandrere og efterkommere fordelt på børn af efterkommere og øvrige, antal personer

a) Børn af efterkommere



b) Øvrige



Anm: Den lodrette stiplede linje angiver det seneste historiske år, her 2018. Kategoriseringen på hhv. "Børn af efterkommere" og "Øvrige" er her knyttet til moderens status. I illustrationen indgår de kvinder, der er i risikogrupperne for at føde et barn i løbet af året, hvilket er afgrænset til kvinder, der ved årets begyndelse er i aldersgruppen 14-48 år.

Kilde: Danmarks Statistik og egne beregninger.

Som det fremgår af Tabel 3.2, vil fødte med en efterkommormor have væsentlig større sandsynlighed for at blive kategoriseret som børn af en efterkommer, end fødte, hvor moderen er indvandrer. Udviklingen i antallet af børn af efterkommere er dermed knyttet til antallet af indvandrere, men primært i den forstand, at indvandrernes børn, dvs. efterkommerne, er det mest sandsynlige mødreophav til børn af efterkommere.

At der pr. definition er et afhængighedsforhold mellem antallet af børn af efterkommere, øvrige efterkommere og indvandrere tilfører fremskrivningen af antallet af børn af efterkommere et betydeligt element af usikkerhed. Indvandringsomfanget og indvandreres demografiske adfærd vil have betydning for antallet af efterkommere, som på sigt vil have indflydelse på antallet af børn af efterkommere. Indvandringen til grupperne bestående af vestlige og ikke-vestlige indvandrere er typisk den demografiske bevægelse, som det er mest vanskeligt at vurdere den fremtidige udvikling i. Denne type indvandring er bl.a. underlagt politiske foranstaltninger, konjunkturelle forhold og forhold i udlandet, som kan variere væsentligt fra år til år. Herunder kan opholdsgrundlaget, oprindelseslandet og socioøkonomiske karakteristika for indvandrere variere betydeligt over tid. Såfremt nyindvandrede karakteristika afviger væsentligt fra den herboende befolkning af indvandrere, så vil det typisk påvirke gruppens gennemsnitlige demografiske adfærd fremadrettet, hvilket kan være vanskeligt at vurdere omfanget af. Eksempelvis kan man for indvandrere med et ikke-vestligt statsborgerskab se et betydeligt fald i fertiliteten over tid, hvilket formodentligt skal

tilskrives, at en stigende andel af opholdstilladelser har været relateret til uddannelse eller beskæftigelse⁶.

Det årlige antal fødte børn af efterkommere øges gennem fremskrivningen fra et niveau på omkring 2.400 personer til omkring 5.200 personer, jf. Figur 4.5. I 2018 repræsenterer dette 3,8 pct. af alle fødte, mens børn af efterkommere på sigt forventes at udgøre 6,8 pct. af fødte.

Eftersom barnet af en efterkommormor primært er af dansk oprindelse, jf. Tabel 3.1, og da andelen heraf, der kategoriseres som værende barn af en efterkommer er relativt høj, vil dette bidrage til, at langt den største andel af fødte børn af efterkommere er personer af dansk oprindelse såvel på kort som på langt sigt, jf. Figur 4.5a. Herkomststrukturen blandt fødte børn af efterkommere afspejles i stor udstrækning i befolkningsgruppens herkomstfordeling, jf. Figur 4.6a. Det vil nedenfor blive klart, at fødte repræsenterer den demografiske bevægelse, der har størst betydning for væksten i befolkningen bestående af børn af efterkommere.

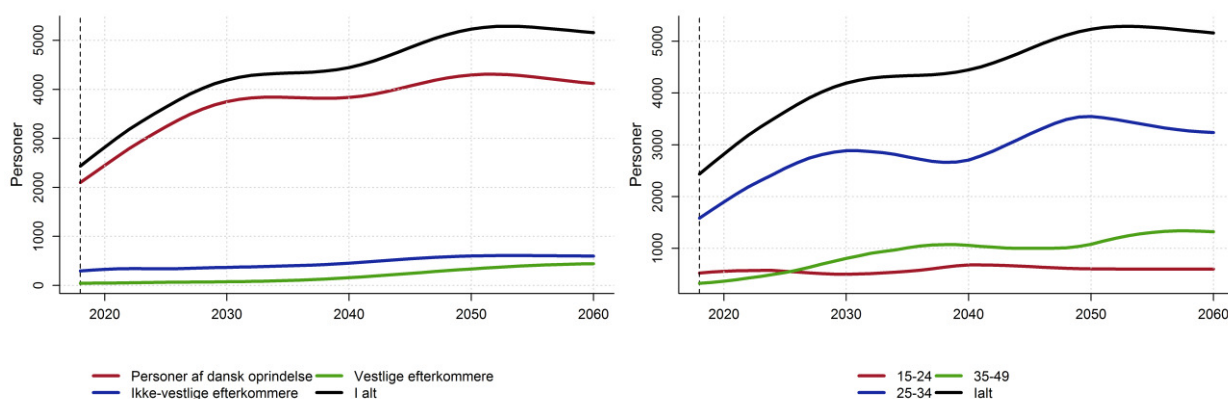
Børn af efterkommere har typisk en mor, der i slutningen af året for fødslen er 25-34 år. Efterhånden som befolkningen bestående af efterkommerkvinde bliver ældre, vil antallet af børn af efterkommere med en mor i alderen 35-49 år øges, jf. Figur 4.5b. Dog vil antallet af fødte med en mor i alderen 25-34 år også være udtryk for, at det er i denne aldersgruppe, at fertiliteten er højest, jf. Figur 3.1.

Sammensætningen af fødte på henholdsvis herkomst og moderens alder gengives også kvalitativt for personer, der ikke kategoriseres som børn af efterkommere (ikke illustreret). Dog vil herkomst- og aldersstrukturen for øvrige fødte være mere stabil over tid som udtryk for, at mødre til denne befolkningsklasse allerede fra fremskrivningens begyndelse er mere bredt repræsenteret hvad angår alder og herkomst end hvad er gældende for mødre til børn af efterkommere.

Figur 4.5. Fødte børn af efterkommere fordelt på herkomst og moderens alder

a) Barnets herkomst

b) Moderens alder ultimo året



Anm: Den lodrette stiplede linje angiver det første fremskrivningsår, her 2018.

Kilde: Egne beregninger.

⁶ Statistikbanken tabel FERT1 og VAN66.

4.2 Forventet udvikling i antallet af børn af efterkommere

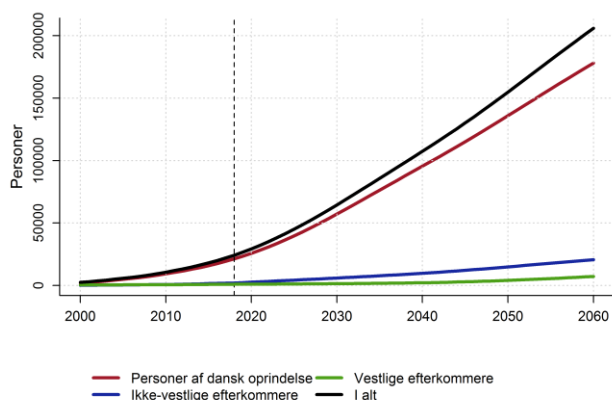
Inden for den betragtede fremskrivningshorisont er væksten i befolkningen kategoriseret som børn af efterkommere primært knyttet til udviklingen i antallet af fødte. Da den samlede nettoindvandring er negativ på sigt, vil vandringer for børn af efterkommere dog medvirke til at dæmpe den positive befolkningsvækst, som udviklingen i antallet af fødte, giver anledning til. I det følgende ses nærmere på, hvorledes udviklingen i befolkningen bestående af børn af efterkommere er sammensat på herkomst og alder og der sammenholdes løbende med strukturen for den øvrige befolkning.

4.2.1 Befolkningens sammensætning på herkomst

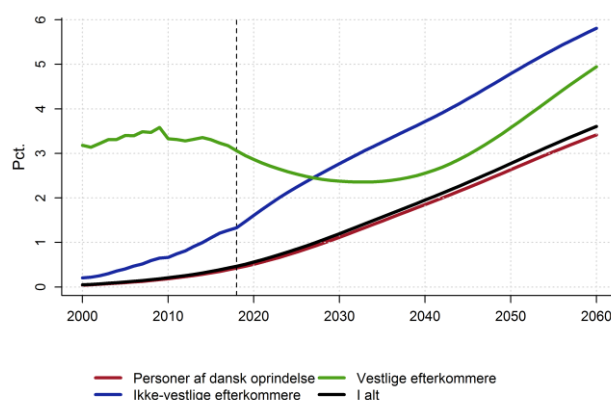
Antallet af fødte børn af efterkommere giver sammen med antagelserne vedrørende gruppens ind- og udvandringstilbøjelighed anledning til den i Figur 4.6a illustrerede udvikling i antallet af børn af efterkommere. I begyndelsen af 2018 findes i alt 24.203 personer, der er kategoriseret som børn af efterkommere. Dette svarer til 0,5 pct. af den samlede befolkning bestående af personer af dansk oprindelse og efterkommere. I 2060 forventes antallet øget til ca. 206.000 svarende til ca. 3,6 pct. af befolkningen omfattende dansk oprindelse og efterkommere. Såvel historisk som fremadrettet vil børn af efterkommere primært være kategoriseret som personer af dansk oprindelse, jf. Figur 4.6a. Dog er repræsentationen af børn af efterkommere væsentligt højere blandt vestlige og ikke-vestlige efterkommere end blandt personer af dansk oprindelse, jf. Figur 4.6b. Udviklingen afspejler, at personer af dansk oprindelse udgør den overvejende andel af fødte børn af efterkommere og herudover har en positiv nettoindvandring. Udviklingen i antallet af børn af efterkommere fordelt på herkomst og gruppens andel af befolkningen ekskl. indvandrere er også præsenteret i Tabel A.8.2.

Figur 4.6. Børn af efterkommere fordelt på herkomst

a) Børn af efterkommere, antal



b) Børn af efterkommere, andel af befolkning ekskl. indvandrere



Anm: Den lodrette stiplede linje angiver det seneste historiske år, her 2018.

Kilde: Danmarks Statistik og egne beregninger.

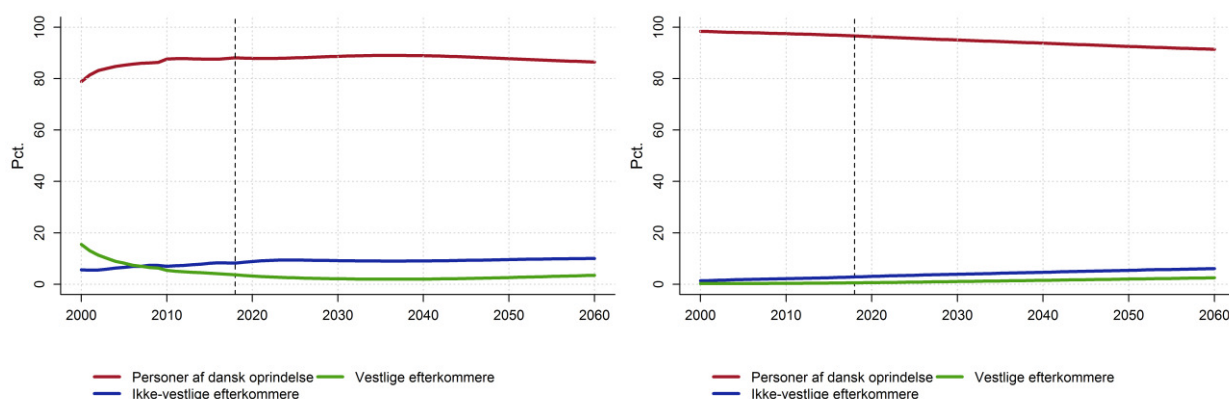
Andelen af personer med dansk oprindelse er aftagende for befolkningen som helhed, jf. Tabel A.8.1. Samme tendens gælder også, hvis man blot betragter populationen bestående af personer af dansk

oprindelse og efterkommere, der ikke er kategoriseret som børn af efterkommere, jf. Figur 4.7b. I 2018 udgjorde personer af dansk oprindelse således 96,6 pct. af den øvrige befolkning af personer af dansk oprindelse og efterkommere, mens andelen på sigt ventes reduceret til 91,4 pct., hvilket primært er på bekostning af en stigning i andelen af ikke-vestlige efterkommere. Herkomststrukturen blandt børn af efterkommere udvikler sig tilsvarende, idet personer af dansk oprindelse i år 2018 udgør 88,1 pct. af det samlede antal børn af efterkommere, mens andelen på sigt blot er faldet til 86,5 pct., jf. Figur 4.7a. Gennem fremskrivningen udgør efterkommere en varierende andel af befolkningen karakteriseret som børn af efterkommere, men andelen er på sigt blot lidt højere end udgangsniveauet.

Figur 4.7. Fordeling af befolkningen på herkomst

a) Børn af efterkommere, andel

b) Øvrige, andel



Anm: Den lodrette stiplede linje angiver det seneste historiske år, her 2018.

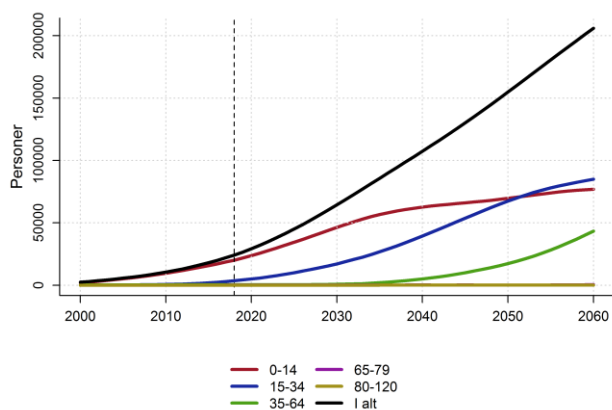
Kilde: Danmarks Statistik og egne beregninger.

4.2.2 Befolkningens sammensætning på alder

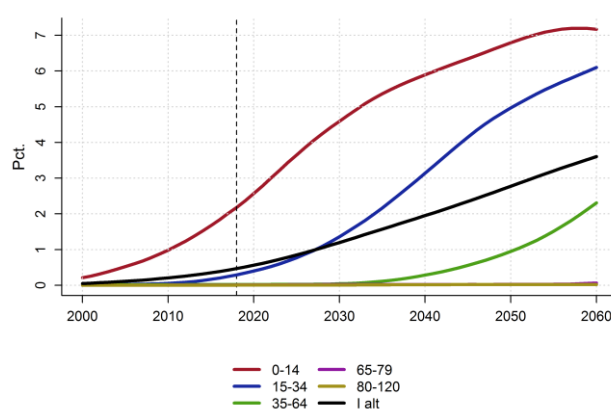
At befolkningen bestående af børn af efterkommere er relativt ung og forventes at ville være det i en stor del af fremskrivningen, fremgår af Figur 4.8 og Figur 4.9a nedenfor. Figur 4.8a viser som Figur 4.6a udviklingen i befolkningen kategoriseret som børn af efterkommere, men nu blot opdelt på alder. I 2018 var 20.135 børn af efterkommere under 15 år, svarende til 83,2 pct. af befolkningsgruppen. Herudover var godt 3.600 personer eller 14,9 pct. i alderen 15-34 år. Efterhånden som befolkningen bestående af børn af efterkommere ældes vil der ske en naturlig forskydning i gruppens aldersstruktur. På sigt vil de to yngste aldersgrupper derfor såvel antals- som andelsmæssigt være nogenlunde ligeligt repræsenteret og forventes tilsammen at omfatte lidt mindre end 80 pct. af befolkningen bestående af børn af efterkommere, jf. Figur 4.9a. Aldring af nye generationer dominerer effekten af en negativ nettoindvandring for de to yngste aldersklasser.

Figur 4.8. Børn af efterkommere fordelt på aldersgrupper

a) Børn af efterkommere, antal



b) Børn af efterkommere, andel af befolkning ekskl. indvandrere

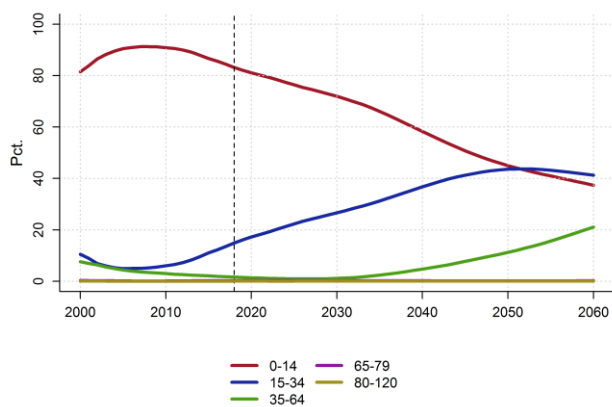


Anm: Den lodrette stiplede linje angiver det seneste historiske år, her 2018. Antallet af personer i aldersgruppen 65-79 år er i graferne delvist skjult bag serien for 80-120-årige.

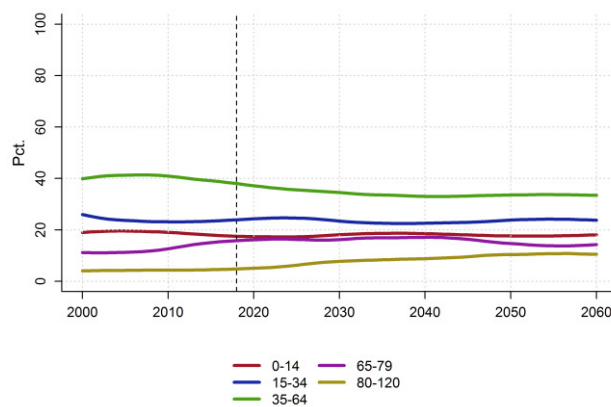
Kilde: Danmarks Statistik og egne beregninger.

Figur 4.9. Fordeling af befolkningen på aldersgrupper

a) Børn af efterkommere, andel



b) Øvrige, andel



Anm: Den lodrette stiplede linje angiver det seneste historiske år, her 2018. Den øvrige befolkning omfatter ikke indvandrere. Antallet af børn af efterkommere i aldersgruppen 65-79 år er i a) delvist skjult bag serien for 80-120-årige.

Kilde: Danmarks Statistik og egne beregninger.

Børn af efterkommere i aldersgruppen 0-14 år udgør i 2018 omkring 2,2 pct. af den samlede befolkning bestående af personer af dansk oprindelse og efterkommere i denne aldersgruppe, jf. Figur 4.8b. På sigt vil børn af efterkommere i denne aldersgruppe udgøre 7,2 pct. af befolkningen fraregnet indvandrere. Børn af efterkommere i aldersgrupperne 15-34 år og 35-64 år, der i starten af fremskrivningen er svagt repræsenterede vil på sigt udgøre hhv. 6,1 pct. og 2,3 pct. af befolkningen i de respektive aldersgrupper. For en kvantificering af udviklingen over tid i antallet af børn af efterkommere fordelt aldersgrupper henvises til Tabel A.8.3.

I sammenligningen af herkomststrukturen mellem børn af efterkommere og den øvrige befolkning, er der ikke kontrolleret for, at aldersfordelingen mellem de to grupper er markant forskellig. Idet herkomstgruppernes demografiske hændelser er stærkt betinget af aldersstrukturen inden for befolkningsgruppen, så vil forskellen mellem børn af efterkommere og den øvrige befolknings sammensætning på herkomst i stor udstrækning være knyttet til forskellen i alderssammensætningen mellem de to kategoriseringer. Eksempelvis styrkes fortrængningen af personer af dansk oprindelse i den øvrige del af befolkningen af, at aldersstrukturen blandt personer af dansk oprindelse motiverer afgang fra befolkningen gennem dødsfald. Denne tendens når kun svagt at manifestere sig på sigt blandt personer med dansk oprindelse, der er kategoriseret som børn af efterkommere.

Mens aldersstrukturen for børn af efterkommere forskydes betragteligt gennem fremskrivningen, er den resterende befolknings sammensætning på alder mere stabil over tid, jf. Figur 4.9. Det skal dog bemærkes, at befolkningens aldring motiverer, at andelen af den øvrige befolkning i den ældste aldersgruppe øges med næsten 6 pct. point over tid. Dette er primært på bekostning af befolkningen i aldersgruppen 35-64 år, hvor der forventes en fortrængning af stort set samme omfang.

5 Konsekvensen af ændringer i befolkningens demografiske adfærd

Som beskrevet i afsnit 2 udviser data vedrørende børn af efterkommere ikke en tæthed, der berettiger til, at der estimeres særskilt adfærd for denne befolkningsgruppe. Således er den naturlige adfærdsantagelse i grundforløbet med identifikation, at børn af efterkommere bevarer den adfærdsstruktur, som deres herkomst tilsiger og som også anvendes i Befolkningsfremskrivning 2018. I Befolkningsfremskrivning 2018 og grundforløbet med identifikation ses dermed bort fra den variation, der kan være indenfor hver type af herkomst. Man ignorerer eksempelvis også, at indvandrere med forskellige opholdsgrundlag kan have forskellige tilbøjeligheder til at indvandre, udvandre og stifte familie, ligesom der kan være en betydelig variation i disse forhold på tværs af socioøkonomisk status.

Formålet med dette afsnit er gennem en række alternative scenarier at belyse resultaternes følsomhed over for skift i de demografiske adfærdsforudsætninger, der anvendes i grundforløbet med identifikation. Der er tale om eksempelberegninger og der spekuleres således ikke i hvilke forhold, der har udløst adfærdsskiftet. Som nævnt i indledningen kan ændringer i befolkningens sammensætning på socioøkonomiske karakteristika have indflydelse på den demografiske adfærd. At man kan kvantificere konsekvenserne for udviklingen i antallet af børn af efterkommere ved alternative fremskrivningsforudsætninger, giver dermed mulighed for at evaluere afledte demografiske effekter samfundsøkonomisk. Det vil desuden blive tydeliggjort, at ændringer i adfærdsstrukturen for børn af efterkommere også kan have konsekvenser for udviklingen i den øvrige befolkning. For scenarierne vedrørende ændring i adfærdsstrukturen for børn af efterkommere, vil man konstatere, at omfanget af afvigelsen relativt til grundforløbet er særdeles moderat. Dette skal i vidt omfang tilskrives, at børn af efterkommere er relativt unge, hvorfor det tager nogle år, før ændringerne i adfærdsstrukturen er fuldt indfasede. De afledte effekter på den øvrige befolkning vil ikke give anledning til ændringer i dennes struktur og er forholdsmeæssigt uden betydning.

5.1 Scenarierne

Antallet af børn af efterkommere er pr. definition knyttet til antallet af personer i den øvrige befolkning, idet antallet af efterkommere og indvandrere er afgørende for, hvor mange børn af efterkommere, der fødes i fremskrivningen på såvel kort som langt sigt. Endvidere vil en ændring i adfærdsstrukturen for børn af efterkommere direkte påvirke antallet og hvorledes disse fordeler sig på herkomst. Sidstnævnte vil på sigt være afgørende for, hvor mange børn af efterkommere, der fødes i fremtiden. Scenarierne nedenfor vil primært belyse, hvorledes ændringer i børn af efterkommeres adfærd påvirker antallet af medlemmer af henholdsvis denne gruppe og den øvrige befolkning. Herudover vil det første scenarium tydeliggøre, hvordan ændringer i den øvrige befolkning påvirker antallet af børn af efterkommere indirekte.

Konkret betragtes disse fire scenarier:

1. Alle efterkommere får adfærd som personer af dansk oprindelse med dansk statsborgerskab.
2. Alle børn af efterkommere får adfærd som personer af dansk oprindelse med dansk statsborgerskab.
3. Alle børn af efterkommere får adfærd som efterkommere fra ikke-vestlige lande.
4. Alle børn af efterkommere får adfærd som efterkommere fra vestlige lande.

Princippet i scenarierne 2-4 er, at ind- og udvandringstilbøjelighed samt fertilitet for børn af efterkommere ensrettes på tværs af herkomst. Således agerer alle børn af efterkommere i de pågældende scenarier som enten personer af dansk oprindelse eller henholdsvis vestlige og ikke-vestlige efterkommere. Adfærden ændres betinget af statsborgerskab. I scenarium 3 vil vestlige efterkommere uden dansk statsborgerskab dermed få samme adfærd som ikke-vestlige efterkommere uden dansk statsborgerskab. Tilsvarende vil vestlige efterkommere med dansk statsborgerskab tildeles adfærden for ikke-vestlige efterkommere med dansk statsborgerskab. Betydningen af adfærdsskiftet på befolkningsudviklingen vil dels bero på den indbyrdes forskel mellem herkomstgruppernes adfærd og dels af den andel som gruppen udgør af det samlede antal af børn af efterkommere.

Mens de tre sidste scenarier alene adresserer adfærden for børn af efterkommere, vil scenarie 1 også korrigerer adfærden for de efterkommere, der ikke er kategoriseret som børn af efterkommere. Således målrettes adfærdskorrektionen i dette tilfælde en noget større population, hvorfor såvel de direkte som de indirekte dynamiske effekter bliver mere udtalte. Selv om den øvrige befolkning ikke er genstand for adfærdskorrektion i scenarierne 2-4, vil den dog påvirkes af afledte effekter.

At man overtager en anden gruppes adfærd er ikke ensbetydende med, at man også tildeles gruppens herkomststatus. At efterkommere tildeles samme adfærd som personer af dansk oprindelse betyder dermed ikke, at efterkommere i fremskrivningen optræder med dansk oprindelse og dermed eksempelvis ikke kan blive forældre til et barn af en efterkommer.

I det følgende gennemgås befolkningsudviklingen i scenarierne successivt, hvor der primært lægges vægt på udredning af forskelle i alders- og herkomststrukturen relativt til grundforløbet. Indvandrerbefolkningen er ikke påvirket af adfærdsændringerne og vil derfor ikke blive omtalt. I samtlige scenarier omtales konsekvensen for udviklingen i befolkningen bestående af hhv. børn af efterkommere og øvrige personer. Det er dog alene i det første scenarium, at konsekvenserne for de demografiske bevægelser beskrives indgående for den øvrige befolkning. I de tre sidste scenarier er denne omtale med enkelte undtagelser af pladmæssige hensyn begrænset til befolkningen omfattende børn af efterkommere, da ændringerne i bevægelserne enten er særdeles begrænsede for den øvrige befolkning eller lader sig beskrive forholdsvist kortfattet.

Kilderne til udviklingen i befolkningen af hhv. børn af efterkommere og øvrige er som vanligt nettoindvandring og fødselsoverskud. For nettoindvandring betragtes ændringerne mellem scenariet og grundforløbet både fordelt på alder og herkomstgruppe. Ændringen i fødselsoverskuddet er alene meningsfuld at opgøre på herkomst, hvorfor der i stedet ses på forskellen i antallet af fødte mellem scenariet og grundforløbet opgjort på hhv. barnets herkomst og moderens alder. Grundet befolkningens aldersstruktur er ændringen i fødselsoverskuddet og antallet af fødte stort set den samme for børn af efterkommere, mens dette ikke vil være tilfældet for den øvrige befolkning. Med undtagelse af det første scenarium vil ændringen i den øvrige befolkning primært stamme fra en

ændring i antallet af fødte, hvorfor antallet af dødsfald inden for den betragtede fremskrivningshorisont ikke vil have væsentlig betydning. Antallet af fødte vil dermed være en fornuftig approksimation til omfanget af fødselsoverskuddet.

Befolkningsgrupperne afgrænset ved kombinationen af herkomst og statsborgerskabsstatus kan som nævnt ændre størrelse på grund af vandringer, fødte og dødsfald. Endvidere spiller tilbøjeligheden til at skifte statsborgerskab en rolle i forhold til forskydninger inden for samme herkomst. For både mænd og kvinder er tendensen, at ikke-vestlige efterkommere har en større tilbøjelighed end vestlige efterkommere til at skifte til dansk statsborgerskab. Modellen tillader ikke, at personer med dansk statsborgerskab aflægger sig dette. Børn af efterkommere antages at skifte til dansk statsborgerskab med samme tilbøjelighed som den herkomstgruppe de tilhører.

Det er i alternativscenarierne valgt at udelade ændringer i tilbøjeligheden til at skifte til dansk statsborgerskab. Dette valg er truffet for at sikre, at de samme adfærdsmønstre skal kunne ændres i alle scenarier. Eftersom alle i den gruppe, der tilpasses til i de to første scenarier allerede har dansk statsborgerskab, giver det her ikke mening at lade efterkommere skifte statsborgerskab som denne gruppe, idet alle da øjeblikkeligt skulle skifte til dansk statsborgerskab. I det tredje og fjerde scenarium ville det i praksis kun være vestlige og ikke-vestlige efterkommere uden dansk statsborgerskab, der vil bytte adfærd mht. tilbøjeligheden til at skifte til dansk statsborgerskab. Med henblik på en øget grad af ensretning mellem scenarierne fokuseres der således alene på ændring i adfærden vedrørende indvandring, udvandring og fertilitet.

Ændringerne indfinder sig fra og med første fremskrivningsår, dvs. adfærdstrukturerne ændres i løbet af 2018 og vil give anledning til en ændring i befolkningens omfang og sammensætning på karakteristika fra og med begyndelsen af 2019. Ændringerne relativt til grundforløbet betragtes frem mod år 2060.

5.1.1 Alle efterkommere får adfærd som personer af dansk oprindelse med dansk statsborgerskab

Vestlige og ikke-vestlige efterkommere tildeles her samme vandringstilbøjeligheder og fertilitet som personer med dansk oprindelse (og dansk statsborgerskab). Børn af efterkommeres adfærd korrigeres kun såfremt, der er tale om medlemmer af efterkommerbefolkningen. Eftersom hovedparten af børn af efterkommere er personer af dansk oprindelse, er det altså kun en mindre del, ca. 12 pct. af startbefolkningen i 2018, jf. Figur 4.6a, der påvirkes af ændringen i fremskrivningens begyndelse. Størrelsen af såvel befolkningen bestående af børn af efterkommere og den øvrige befolkning vil påvirkes i scenariet. For begge befolkningsgrupper er der en direkte effekt gennem adfærdsendringerne, men for børn af efterkommere vil der endvidere være en indirekte effekt i form af en ændring i det potentielle forældreantal og dets sammensætning på alder og herkomst. En ændring i størrelsen af befolkningen med efterkommerstatus vil med andre ord i sig selv påvirke det antal børn af efterkommere, der fødes fremover.

Specielt vandringstilbøjelighederne vil ændre sig betydeligt relativt til grundforløbet, jf. variationen på tværs af herkomst i Figur 3.2 og Figur 3.3. Specielt vestlige efterkommere vil opleve en markant reduktion i såvel ind- som udvandringstilbøjelighed. Vestlige efterkommere ældre end 20 år, vil typisk opleve en reduktion i nettoindvandringssandsynligheden, mens denne vil stige for personer under 20 år, jf. Figur 3.4. For ikke-vestlige efterkommere ses nogenlunde samme kvalitative effekt, dog er den kvantitative ændring langt mindre.

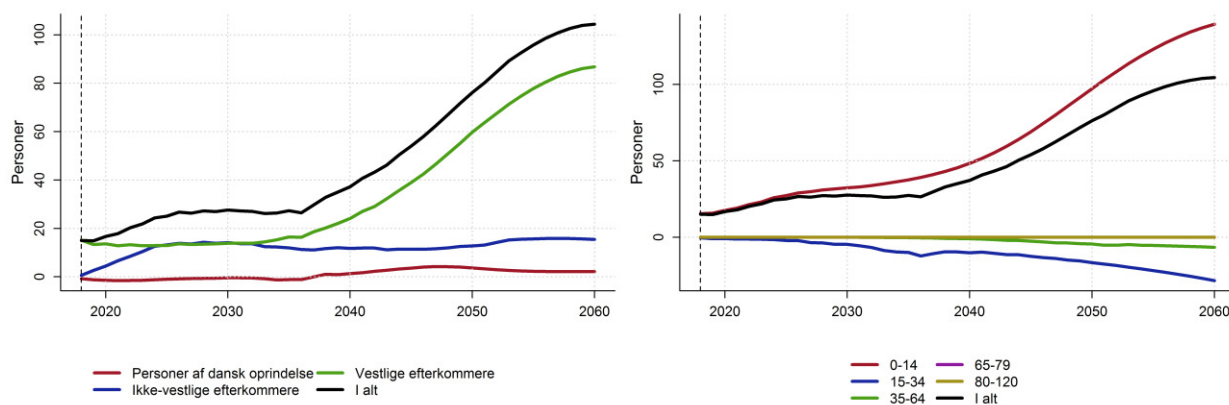
For såvel børn af efterkommere som den øvrige befolkning giver scenariet anledning til en stigning i den årlige nettoindvandring relativt til grundforløbet, jf. Figur 5.1 og Figur 5.2. Ændringen forklares primært af vestlige efterkommere, der har oplevet de største kvantitative ændringer i nettoindvandringshyppigheden. Ændringen for ikke-vestlige efterkommere er mere begrænset og afspejler, at adfærdsskiftet her er mindre udpræget. Der ses en marginal ændring i nettoindvandringen af personer med dansk oprindelse, der kan henføres til, at en større efterkommerbefolkning på sigt vil give anledning til, at der fødes flere børn med dansk oprindelse, hvorfor nettoindvandringen til denne gruppe også ændres.

Fordelt på alder kan tendensen primært henføres til aldersgruppen 0-14 år, hvor opskrivningen i hyppigheden for såvel vestlige som ikke-vestlige efterkommere har været størst, jf. Figur 5.1b og Figur 5.2b. Stigningen dæmpes dog af udviklingen i nettoindvandringen for personer ældre end 14 år, hvor der overordnet er sket en nedjustering af nettoindvandringshyppigheden. Grundet den betydelige aldersforskel mellem børn af efterkommere og den øvrige befolkning, indtræder den negative effekt på nettoindvandringen fra de ældre aldersgrupper hurtigere for den øvrige befolkning.

Figur 5.1. Ændring i nettoindvandring for børn af efterkommere fordelt på herkomst og alder

a) Herkomst

b) Alder ultimo året

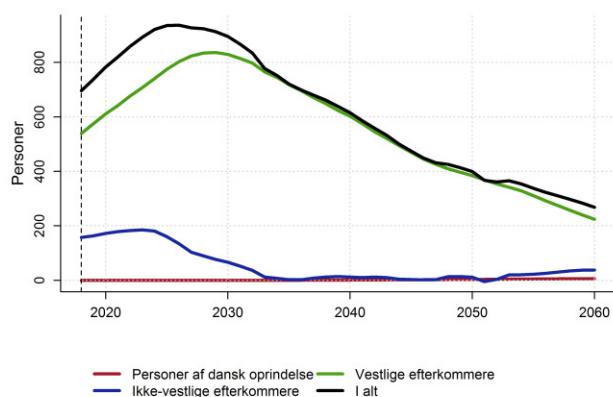


Anm: Den lodrette stiplede linje angiver det første fremskrivningsår, her 2018. Bemærk, at 2. akse ikke har samme afgrænsning for panel a og b, men "I alt" serien er kvantitativt den samme. Antallet af personer i aldersgruppen 65-79 år er i b) delvist skjult bag serien for 80-120-årige.

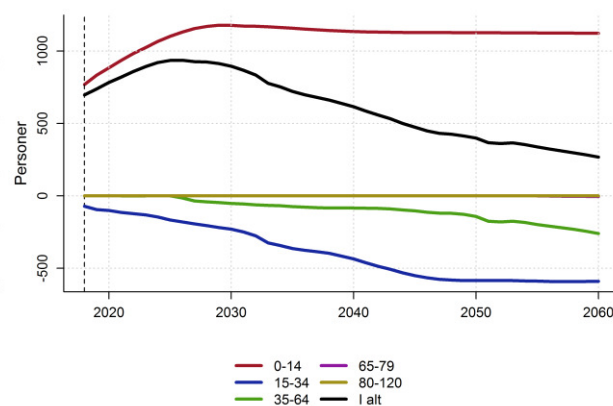
Kilde: Egne beregninger.

Figur 5.2. Ændring i nettoindvandring for den øvrige befolkning fordelt på herkomst og alder

a) Herkomst



b) Alder ultimo året



Anm: Den lodrette stiplede linje angiver det første fremskrivningsår, her 2018. Bemærk, at 2. akse ikke har samme afgrænsning for panel a og b, men "I alt" serien er kvantitativt den samme. Den øvrige befolkning omfatter ikke indvandrere. Antallet af personer i aldersgruppen 65-79 år er i b) delvist skjult bag serien for 80-120-årige.

Kilde: Egne beregninger.

Hvad fertiliteten angår, vil ikke-vestlige efterkommere typisk opleve en nedjustering af deres fertilitet på kort sigt, mens vestlige efterkommere hovedsageligt vil opleve en opjustering af fertiliteten på såvel kort som langt sigt. Isoleret set vil ikke-vestlige efterkommerkvinder have en større tilbøjelighed til at føde børn, der kategoriseres som børn af efterkommere, end tilfældet er det for vestlige efterkommere, jf. Tabel 3.2. Nettoeffekten på det antal børn af efterkommere, der fødes pga. ændringer i fertiliteten, vil således afhænge af, om fertiliteten for vestlige efterkommere løftes tilstrækkeligt i scenariet til at kunne kompensere for faldet i ikke-vestlige efterkommeres fertilitet på kort sigt. Dette viser sig ikke at være tilfældet, idet der på kort sigt vil blive født færre børn af efterkommere og på længere sigt flere børn af efterkommere end tilfældet er i grundforløbet, jf. Figur 5.3.

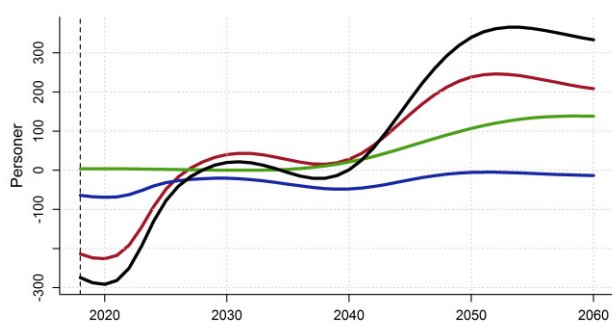
Børn af en ikke-vestlig efterkommerkvinde tildeles enten samme herkomst som moderen eller kategoriseres som personer af dansk oprindelse, jf. Tabel 3.1. Fødte med en vestlig efterkommormor bliver primært af dansk oprindelse og får i mindre udstrækning samme herkomst som moderen. Som det fremgår af Tabel 3.2 vil næsten samtlige fødte efterkommere, hvor moderen også er efterkommer, få status som børn af efterkommere. Således vil næsten hele ændringen i antallet af fødte tilhørende den øvrige befolkning begrænse sig til at omfatte personer af dansk oprindelse. Ændringen i antallet af fødte børn af efterkommere omfatter både efterkommere og personer af dansk oprindelse.

Nedskrivningen i fertiliteten for ikke-vestlige efterkommere betyder, at der specielt i fremskrivningens begyndelse fødes færre børn, der får samme herkomst som moderen, jf. Figur 5.3a. På sigt skal det færre antal fødte ikke-vestlige efterkommere blandt børn af efterkommere tilskrives, at antallet af potentielle mødre er faldet på grund af faldet i nettoindvandringen for personer i den

fertile alder, jf. Figur 5.1 og Figur 5.2. Antallet af vestlige efterkommere blandt fødte børn af efterkommere stiger gradvist, som udtryk for løftet i fertiliteten for vestlige efterkommerkvinde, jf. Figur 5.3a. Ændringen på sigt dæmpes dog af faldet af kvinder i den fertile alder, jf. udviklingen i nettoindvandringen. For såvel børn af efterkommere som for den øvrige befolkning er ændringen i antallet af fødte med dansk oprindelse negativ i starten af fremskrivningen og positiv på sigt. For den øvrige befolkning er ændringen i fødte med dansk oprindelse sammenfaldende med den samlede ændring i antallet af fødte, jf. Figur 5.4a.

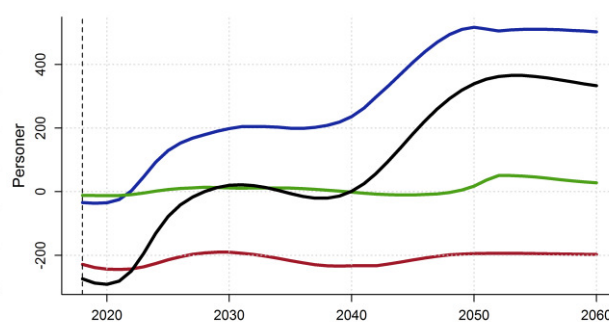
Figur 5.3. Ændring i antallet af fødte børn af efterkommere fordelt på barnets herkomst og moderens alder

a) Herkomst



— Personer af dansk oprindelse — Vestlige efterkommere
— Ikke-vestlige efterkommere — I alt

b) Moderens alder ultimo året



— 15-24 — 35-49
— 25-34 — I alt

Anm: Den lodrette stiplede linje angiver det første fremskrivningsår, her 2018. Bemærk, at 2. akse ikke har samme afgrænsning for panel a og b, men "I alt" serien er kvantitativt den samme. Den fødte er kategoriseret som barn af en efterkommer, mens moderen både kan være barn af efterkommer eller tilhøre den øvrige befolkning.

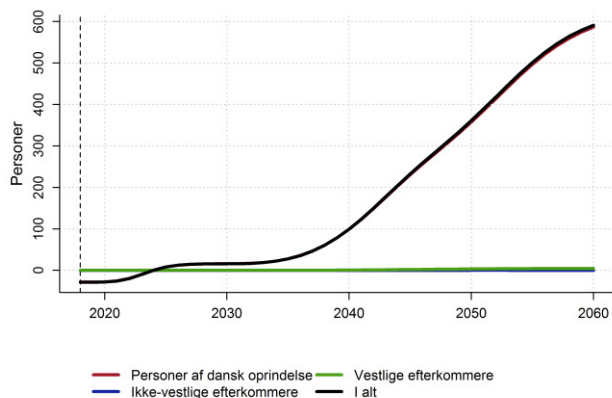
Kilde: Egne beregninger.

For børn af efterkommere blandt fødte vil ændringen relativt til grundforløbet primært være sammensat af en stigning i antallet af fødte, hvor moderen er i alderen 25-34 år ultimo året og et fald i antallet af fødte, hvor moderen er yngre end 25 år, jf. Figur 5.3b. Sidstnævnte effekt er en kombination af den kortsigtede nedjustering af fertiliteten for ikke-vestlige efterkommere i denne aldersgruppe og en langsigtet effekt stammende fra den lavere nettoindvandring af personer i disse aldre. Omvendt kan stigningen i antallet af fødte med en mor ældre end 24 år henføres til den permanente opjustering af fertiliteten for vestlige efterkommere.

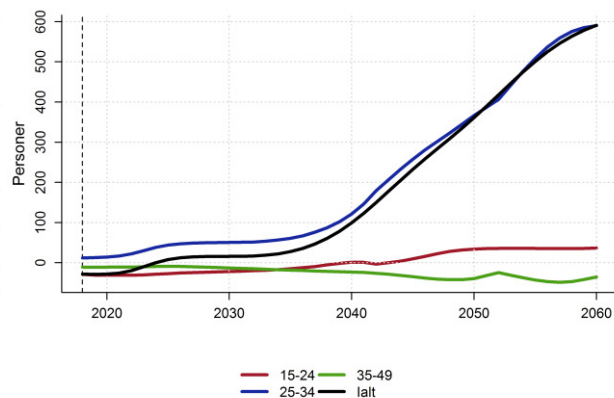
Ændringen i antallet af fødte fordelt på moderens alder begrænser sig for den øvrige befolkning stort set til mødre i alderen 25-34 år, svarende til de aldre, hvor der gennem hele fremskrivningen ses en opjustering af fertiliteten for vestlige efterkommere, jf. Figur 5.4b. På kort sigt ses dog et mindre fald i antallet af fødte, hvor moderen er i alderen 15-24 år og på sigt ses også en nedjustering i antallet af fødte med en mor i den ældste aldersklasse. Dette afspejler også forskellen på hhv. kort og langt sigt i fertiliteten mellem de forskellige herkomstgrupper.

Figur 5.4. Ændring i antallet af fødte i den øvrige befolkning fordelt på barnets herkomst og moderens alder

a) Herkomst



b) Moderens alder ultimo året



Anm: Den lodrette stiplede linje angiver det første fremskrivningsår, her 2018. Bemærk, at 2. akse ikke har samme afgrænsning for panel a og b, men "I alt" serien er kvantitativt den samme. Serien for personer af dansk oprindelse er i a) delvist skjult bag serien for den samlede ændring.

Kilde: Egne beregninger.

Kombinationen af ændringen i nettoindvandringen og i antallet af fødte giver sammen med ændringen i antallet af døde (ikke illustreret) anledning til, at befolkningen bestående af børn af efterkommere frem mod år 2050 mindskes relativt til grundforløbet, men øges herefter, jf. Figur 5.5. Som det ses, er det i stor udstrækning fortegnet for ændringen i antallet af fødte, der fastlægger retningen på ændringen i befolkningen relativt til grundforløbet. Antallet af ikke-vestlige efterkommere er konsekvent lavere end i grundforløbet, mens antallet af vestlige efterkommere blandt børn af efterkommere konsekvent er højere. På sigt er befolkningen bestående af børn af efterkommere samlet set vokset med ca. 5.300 personer relativt til grundforløbet, svarende til en stigning på 2,6 pct. Dette dækker over en stigning i antallet af vestlige efterkommere på ca. 3.400 personer, en stigning i antallet af personer med dansk oprindelse på godt 2.600 personer og et fald i antallet af ikke-vestlige efterkommere på ca. 700 personer. Specielt for vestlige efterkommere er der på sigt tale om en stor relativ stigning i befolkningen på 47,3 pct. i forhold til grundforløbet. Fordelt på alder er ændringen initialt primært begrænset til den yngste aldersgruppe, der som tidligere nævnt omfatter den største andel af befolkningen bestående af børn af efterkommere. Selv om nettoindvandringen løftes for denne aldersgruppe, er den dominerende effekt på kort sigt det mindre antal fødte børn af efterkommere. Specielt efterhånden som antallet af fødte øges, stiger antallet af personer i den yngste aldersgruppe relativt til grundforløbet. Dette styrkes også af den større nettoindvandring i denne aldersklasse. Ændringen i befolkningen i de øvrige aldersgrupper, vil for børn af efterkommeres vedkommende være kendetegnet som en ekkoeffekt af ændringen i den yngste aldersgruppe.

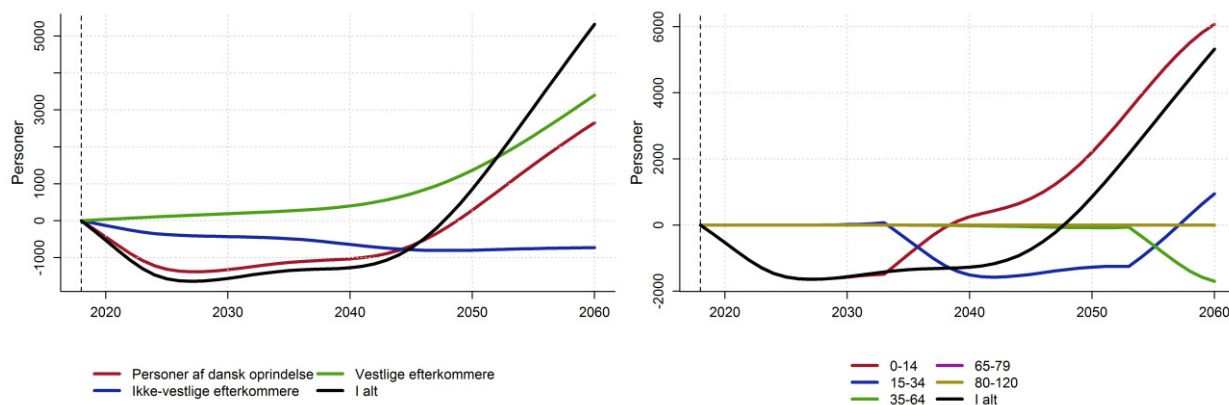
Ændringen i befolkningen bestående af børn af efterkommere vil på sigt betyde, at befolkningens sammensætning på herkomst forskydes i retning af en større andel af vestlige efterkommere på bekostning af ikke-vestlige efterkommere og personer af dansk oprindelse. Samtidigt forskydes

alderstrukturen i retning mod en større andel i den yngste aldersgruppe på bekostning af en mindre andel af befolkningen i alderen 15-64 år (ikke illustreret).

Figur 5.5. Ændring i antallet af børn af efterkommere fordelt på herkomst og alder

a) Herkomst

b) Alder primo året



Anm: Den lodrette stiplede linje angiver det sidste historiske år, her 2018. Bemærk, at 2. akse ikke har samme afgrænsning for panel a og b, men "I alt" serien er kvantitativt den samme. Antallet af personer i aldersgruppen 65-79 år er i b) delvist skjult bag serien for 80-120-årige.

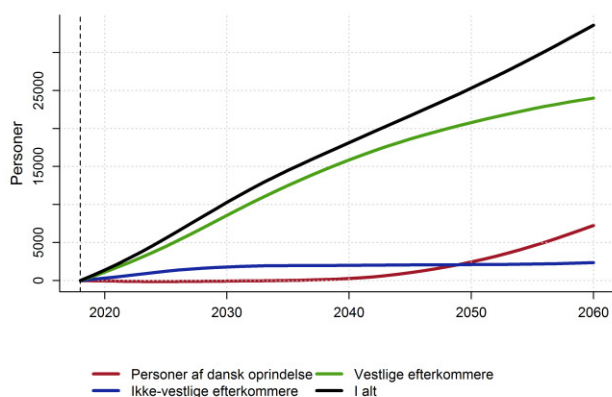
Kilde: Egne beregninger.

For den øvrige befolkning er det hovedsageligt ændringen i nettoindvandringen for vestlige efterkommere, der driver udviklingen i den samlede ændring i befolkningen relativt til grundforløbet, jf. Figur 5.6a. På sigt suppleres dette med stigningen i personer af dansk oprindelse foranlediget af flere fødte. Den initiale merindvandring af ikke-vestlige efterkommere løfter antallet i denne befolkningsgruppe gennem hele fremskrivningen. På sigt er antallet af personer med dansk oprindelse øget med ca. 7.200 personer relativt til grundforløbet, svarende til en stigning på 0,1 pct. Antallet af ikke-vestlige efterkommere løftes på sigt med godt 2.300 personer eller 0,7 pct. i forhold til grundscenariet. Befolkningen bestående af vestlige efterkommere vil på sigt være øget med 17,4 pct. relativt til grundforløbet, hvilket dækker over en stigning på næsten 24.000 personer.

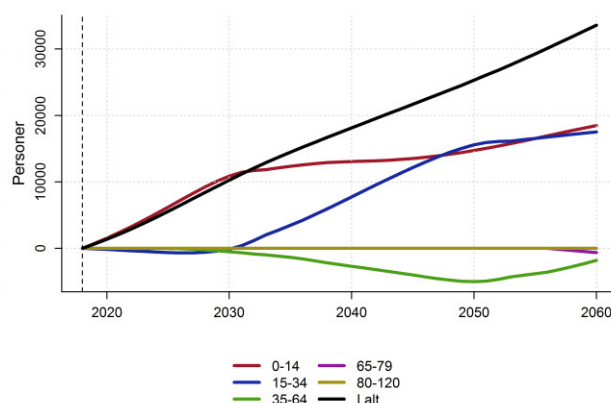
Dekomponeres ændringen i den øvrige befolkning på alder, vil stort set hele stigningen i fremskrivningens begyndelse begrænse sig til den yngste aldersgruppe afspejlende den større nettoindvandring og det øgede antal fødte. Den lavere nettoindvandring i de ældre aldersgrupper dæmper udviklingen i den samlede befolkning frem til omkring år 2030, hvor effekten af aldringen af personer i aldersgruppen 0-14 år, vil dominere effekten fra faldet i nettoindvandringen for aldersgruppen 15-34 år, hvor antallet af personer således vil øges relativt til grundforløbet. Faldet i nettoindvandringen for den ældste aldersgruppe når inden for den betragtede fremskrivningshorisont ikke at blive domineret af en aldringseffekt fra de yngre aldersgrupper, hvorfor der ses et fald i antallet af 35-64-årige relativt til grundforløbet.

Figur 5.6. Ændring i den øvrige fordelt på herkomst og alder

a) Herkomst



b) Alder primo året



Anm: Den lodrette stiplede linje angiver det sidste historiske år, her 2018. Bemærk, at 2. akse ikke har samme afgrænsning for panel a og b, men "I alt" serien er kvantitativt den samme. Antallet af personer i aldersgruppen 65-79 år er i b) delvist skjult bag serien for 80-120-årige.

Kilde: Egne beregninger.

Hvad befolkningsstrukturen angår, så vil adfærdændringen også for den øvrige befolkning betyde et løft i andelen af vestlige efterkommere på bekostning af personer af dansk oprindelse. Befolkningens alderssammensætning vil dog her både udvise en stigning i andelen af 0-14-årige og i andelen af 15-34-årige. Andelen af personer i de øvrige aldersgrupper mindskes som tilfældet også var det for børn af efterkommere.

De absolutte ændringer relativt til grundforløbet i hhv. antallet af børn af efterkommere og den øvrige befolkning kan også ses i Tabel A.8.4 (herkomst) og Tabel A.8.5 (alder).

5.1.2 Alle børn af efterkommere får adfærd som personer af dansk oprindelse med dansk statsborgerskab

Dette scenarium omfatter en delmængde af den befolkning, hvis adfærd korrigeredes i afsnit 5.1.1. Mere præcist vil ændringen her alene være målrettet vestlige og ikke-vestlige efterkommere, der er kategoriseret som børn af efterkommere, hvilket i starten af 2018 svarer til 12 pct. af samtlige børn af efterkommere eller ca. 2.900 personer, jf. .

Forklaringerne på ændringen i befolkningens udvikling relativt til grundforløbet vil i dette og de to efterfølgende scenarier være ækvivalente med dem, der er præsenteret i afsnit 5.1.1 og beskrivelsen vil derfor fremadrettet være mere kortfattet. Gennemgående for alle tre scenarier, der alene korrigerer adfærd for børn af efterkommere, er dog, at ændringerne kun får gradvist gennemslag i fremskrivningen efterhånden som befolkningen ældres. Dette fænomen var allerede tydeligt i det første scenarium, men idet der i scenarierne 2-4 ikke sker en ændring i adfærd for den øvrige befolkning, der kunne give anledning til en større befolkning af børn af efterkommere i form af flere fødte, vil den gradvise effekt nu være endnu mindre. Eksempelvis tager det en del år før en ændring i

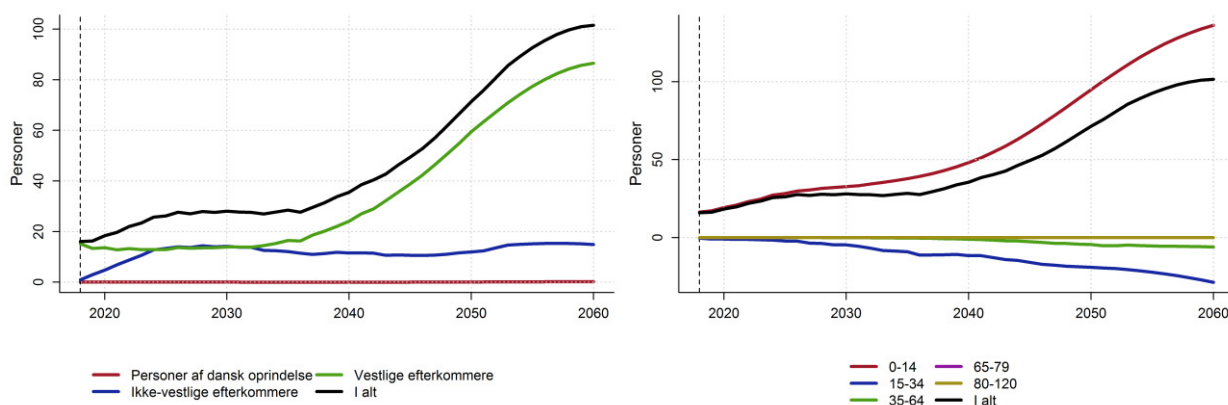
fertiliteten for børn af efterkommere får effekt, da hovedparten af befolkningsgruppen endnu ikke er indtrådt i den fertile alder.

For børn af efterkommere vil ændringen i nettoindvandringen relativt til grundforløbet være tæt på identisk med ændringen i det første scenarium både hvad angår ændringens fordeling på herkomst og på alder, jf. Figur 5.1 og Figur 5.7. Forskellen mellem de to scenarier kan sammenfattes til, at der i scenarium 1 er en ændring i nettoindvandringen af personer med dansk oprindelse og de langsigtede ændringer for efterkommergrupperne er marginalt større end i scenarium 2. Begge dele skal henføres til, at der i det første scenarium også er ændringer i den øvrige befolkning, der indirekte påvirker antallet af børn af efterkommere på sigt.

Figur 5.7. Ændring i nettoindvandring for børn af efterkommere fordelt på herkomst og alder

a) Herkomst

b) Alder ultimo året



Anm: Den lodrette stiplede linje angiver det første fremskrivningsår, her 2018. Bemærk, at 2. akse ikke har samme afgrænsning for panel a og b, men "I alt" serien er kvantitativt den samme. Antallet af personer i aldersgruppen 65-79 år er i b) delvist skjult bag serien for 80-120-årige.

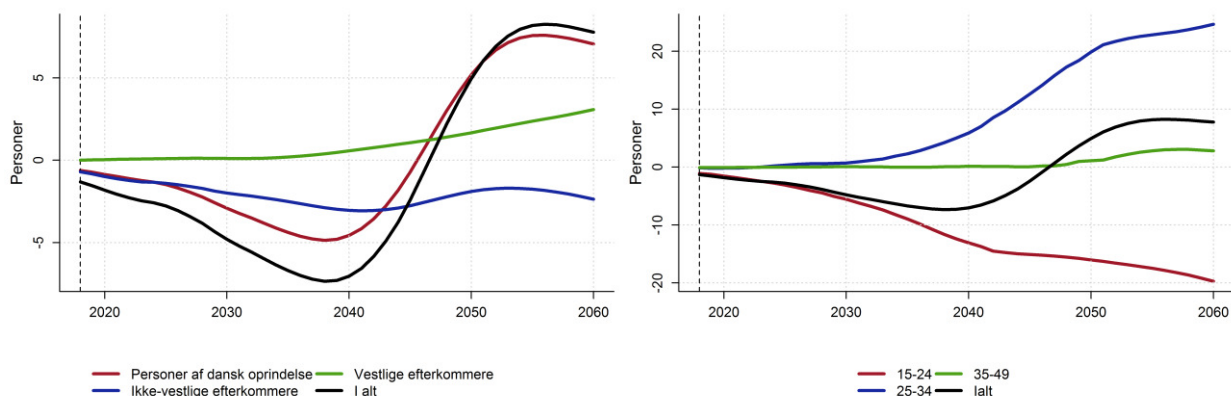
Kilde: Egne beregninger.

Ser man på ændringen i antallet af fødte børn af efterkommere, er det her helt tydeligt, at effekten nu alene genereres af personer, der selv er børn af efterkommere. Dels er den kvantitative effekt meget lille og dels er indfasningen langsom, som udtryk for, at antallet af kvinder i den fertile alder blandt børn af efterkommere kun stiger ganske langsomt. Bortset fra den langsomme indfasning, minder ændringens fordeling på henholdsvis herkomst og moderens alder i Figur 5.8 dog en del om strukturen fra det første scenarium, jf. Figur 5.3. Det skal dog bemærkes, at eftersom specielt vestlige efterkommere har en relativt høj tilbøjelighed til føde børn med dansk oprindelse som hyppigst ikke vil blive børn af efterkommere, så vil specielt løftet i denne gruppe give anledning til, at antallet af fødte i den øvrige befolkning øges (ikke illustreret). Denne stigning vil på sigt også betyde en mindre ændring i nettoindvandringen til den øvrige befolkning.

Figur 5.8. Ændring i antallet af fødte børn af efterkommere fordelt på barnets herkomst og moderens alder

a) Herkomst

b) Moderens alder ultimo året



Anm: Den lodrette stiplede linje angiver det første fremskrivningsår, her 2018. Bemærk, at 2. aksens ikke har samme afgrænsning for panel a og b, men "I alt" serien er kvantitativt den samme. Den fødte er kategoriseret som barn af en efterkommer, mens moderen både kan være barn af efterkommer eller tilhøre den øvrige befolkning.

Kilde: Egne beregninger.

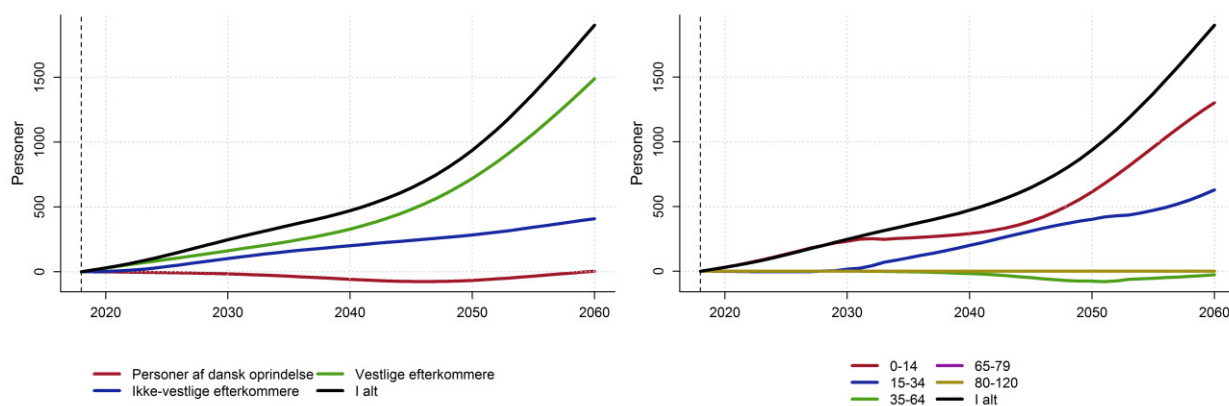
Ændringen i antallet af fødte vil tydeligvis have meget lille indflydelse på ændringen i den samlede befolkning af børn af efterkommere relativt til grundforløbet, hvorfor denne stort set entydigt skal tilskrives ændringen i nettoindvandringen. I fravær af afledte effekter fra den øvrige befolkning, vil ændringen i antallet af børn af efterkommere faktisk kvalitativt minde om det mønster, der sås for den øvrige befolkning i scenarium 1. Således vil Figur 5.9 altså i stor udstrækning gengive ændringsstrukturen fra Figur 5.6.

På sigt vil adfældsændringen motivere en stigning i antallet af børn af efterkommere på ca. 1.900 personer relativt til grundforløbet, hvilket svarer til en stigning på 0,9 pct., jf. Figur 5.9. Af samme årsager som tidligere nævnt vil den største del af ændringen skulle tilskrives vestlige efterkommere, hvis antal på langt sigt forventes at stige med ca. 1.500 personer, svarende til et løft på 20,7 pct. relativt til grundforløbet. Ikke-vestlige efterkommere tegner sig for den resterende del af stigningen, hvilket for denne gruppe repræsenterer en stigning på 2 pct. i forhold til grundscenariet.

Figur 5.9. Ændring i antallet af børn af efterkommere fordelt på herkomst og alder

a) Herkomst

b) Alder primo året



Anm: Den lodrette stiplede linje angiver det sidste historiske år, her 2018. Bemærk, at 2. akse ikke har samme afgrænsning for panel a og b, men "I alt" serien er kvantitativt den samme. Antallet af personer i aldersgruppen 65-79 år er i b) delvist skjult bag serien for 80-120-årige.

Kilde: Egne beregninger.

Betragtes befolkningsændringen på alder, er udviklingen sammensat af en stigning i nettoindvandringen for personer i alderen 0-14 år og et fald i nettoindvandringen for de øvrige aldersgrupper. Som i det første scenarium gælder også her, at den positive effekt fra aldring af den yngste befolkningsgruppe på sigt vil føre til en stigning i antallet af personer i alderen 15-34 år selv om denne alder er præget af et fald i nettoindvandringen, jf. Figur 5.9b. Den yngste befolkningsgruppe vil på sigt udvise en stigning på ca. 1.300 personer eller 1,7 pct. relativt til grundforløbet. Antallet af personer i alderen 15-34 år forventes på samme tidspunkt at være øget med ca. 600, hvilket er 0,7 pct. flere end der tilhører aldersgruppen i grundscenariet.

Konsekvenserne for børn af efterkommeres sammensætning på hhv. herkomst og alder er de samme som i det første scenarium, dvs. en fortrængning af ikke-vestlige efterkommere på bekostning af en stigning i andelen af vestlige efterkommere og en stigning i andelen af medlemmer af den yngste befolkningsgruppe på bekostning af andelen af personer i de øvrige aldersklasser.

Grundet den langsigtede stigning i antallet af fødte i den øvrige befolkning, vil denne befolkning også øges over tid relativt til grundforløbet. I år 2060 forventes antallet af personer i den øvrige befolkning at være øget med godt 100 personer, som stort set alle har dansk oprindelse (ikke illustreret).

Udviklingen i befolkningens ændring relativt til grundforløbet fordelt på herkomst og alder kan ses i Tabel A.8.6 og Tabel A.8.7.

5.1.3 Alle børn af efterkommere får adfærd som efterkommere fra ikke-vestlige lande

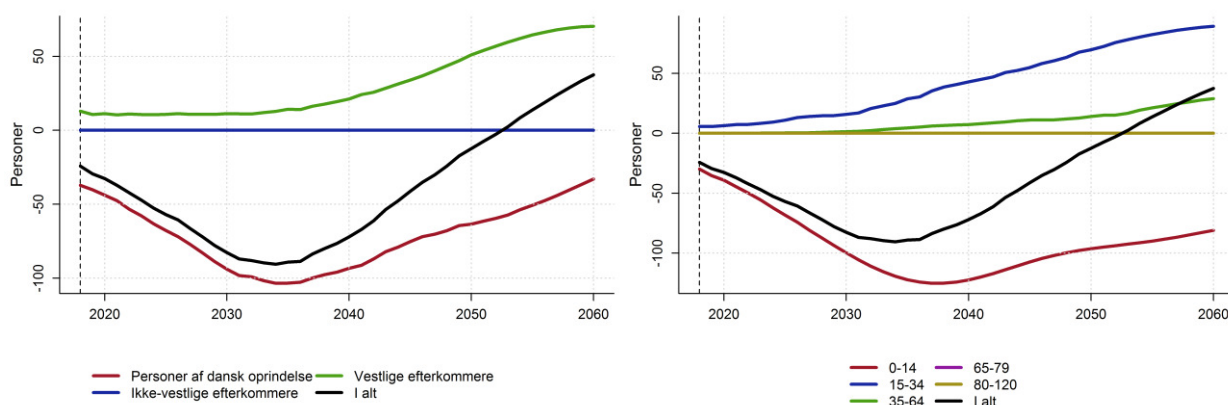
I dette scenarium vil alle børn af efterkommere agere som efterkommere fra ikke-vestlige lande. Dette betyder, at ændringen her vedrører adfærd for 91,8 pct. eller ca. 22.200 personer i initialbefolkningen af børn af efterkommere.

Scenariet giver anledning til, at den årlige nettoindvandring i hovedparten af fremskrivningen er mindre end i grundforløbet. Nettoindvandringen bliver først positiv på det lange sigt, jf. Figur 5.10. Ændringen er sammensat af en lavere nettoindvandring for personer af dansk oprindelse og en højere nettoindvandring for vestlige efterkommere. Adfærdsændringen betyder for vestlige efterkommere, at nettoindvandringshyppigheden øges for personer i den yngste aldersgruppe og mindskes for de ældre aldersklasser, jf. Figur 3.4. For personer af dansk oprindelse, der i grundforløbet i vidt omfang har en nettoindvandring på omkring nul, vil ændringen betyde, at nettoindvandringstilbøjeligheden mindskes for aldersgruppen 0-14 år og øges for de øvrige. Efterhånden som børn af efterkommere med dansk oprindelse bliver ældre og rykker ind i de aldersklasser, hvor nettoindvandringshyppigheden er øget, vil den årlige nedskrivning i nettoindvandring relativt til grundforløbet blive mindre, jf. Figur 5.10a.

Figur 5.10. Ændring i nettoindvandring for børn af efterkommere fordelt på herkomst og alder

a) Herkomst

b) Alder ultimo året



Anm: Den lodrette stiplede linje angiver det første fremskrivningsår, her 2018. Bemærk, at 2. akse ikke har samme afgrænsning for panel a og b, men "I alt" serien er kvantitativt den samme. Antallet af personer i aldersgruppen 65-79 år er i b) delvist skjult bag serien for 80-120-årige.

Kilde: Egne beregninger.

Opgjort på alder er det tydeligt, at løftet i nettoindvandringstilbøjeligheden for vestlige efterkommere i den yngste aldersklasse, domineres af nedskrivningen i hyppigheden for personer af dansk oprindelse. Nettoindvandringen til den yngste aldersgruppe er dermed konsekvent mindre end i grundforløbet, jf. Figur 5.10b. Eftersom gruppen bestående af personer af dansk oprindelse er langt større end befolkningen bestående af antallet af vestlige efterkommere, vil den relativt lille opjustering af nettoindvandringshyppigheden for personer af dansk oprindelse have en større positiv effekt end den negative effekt fra den mere markante nedskrivning af

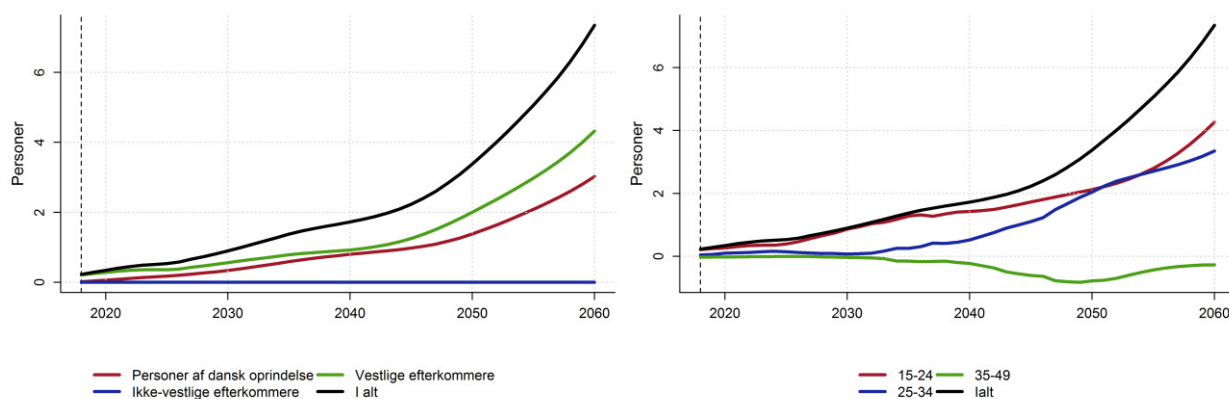
nettoindvandringstilbøjeligheden for vestlige indvandrere ældre end 20 år. Således er ændringen i nettoindvandringen til aldersgrupperne 15-64 år positiv.

Fertiliteten for såvel personer af dansk oprindelse som for vestlige efterkommere løftes betragteligt i scenariet. På kort sigt er der specielt for vestlige efterkommere tale om en betydelig opjustering af den aldersbetingede fertilitet, jf. Figur 3.1. På sigt er fertiliteten for personer af dansk oprindelse upåvirket, mens der også her vil være tale om en betydelig opjustering for vestlige efterkommere. Eftersom meget få børn af efterkommere har nået den fertile alder, vil ændringen i det årlige antal fødte inden for denne befolkningsgruppe være særdeles moderat og eftersom ændringen i vestlige efterkommeres fertilitet er vedvarende må det formodes, at det primært er denne adfærdsændring, der giver anledning til, at både fødes flere vestlige efterkommere og personer af dansk oprindelse i fremskrivningen, jf. Figur 5.11. Ændringen i antallet af fødte børn af efterkommere fordelt på moderens ultimo alder afspejler, at der typisk er tale om en stigning i fertiliteten for personer under 34 år og for nogle få vestlige efterkommere, vil der være tale om et fald i fertiliteten for kvinder i alderen 35 år og opefter.

Figur 5.11. Ændring i antallet af fødte børn af efterkommere fordelt på barnets herkomst og moderens alder

a) Herkomst

b) Moderens alder ultimo året



Anm: Den lodrette stiplede linje angiver det første fremskrivningsår, her 2018. Bemærk, at 2. akse ikke har samme afgrænsning for panel a og b, men "I alt" serien er kvantitativt den samme. Den fødte er kategoriseret som barn af en efterkommer, mens moderen både kan være barn af efterkommer eller tilhøre den øvrige befolkning.

Kilde: Egne beregninger.

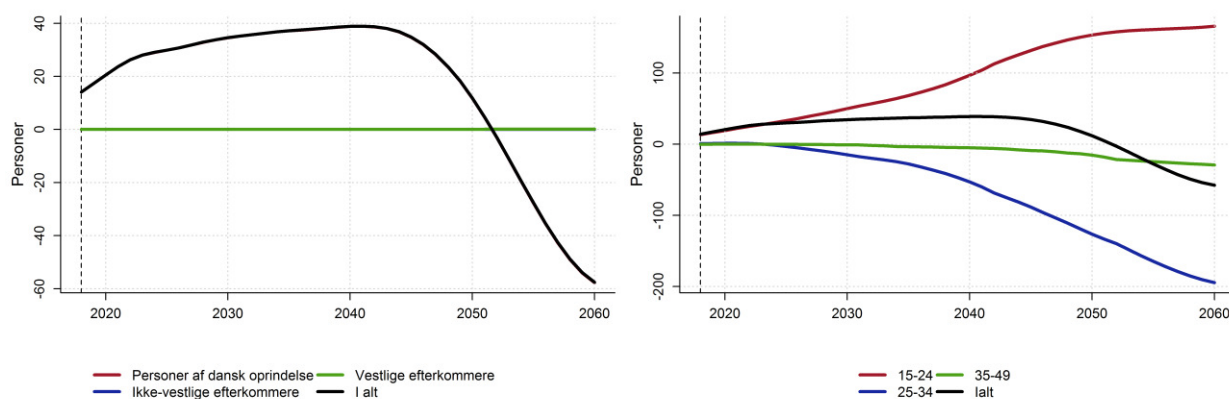
Eftersom børn af vestlige efterkommerkvinder hyppigt vil få dansk oprindelse og ikke vil blive kategoriseret som børn af efterkommere vil ændringen i fertiliteten få betydning for antallet af fødte i den øvrige befolkning. Kvinder af dansk oprindelse føder i modellen kun børn af dansk oprindelse, som altid vil være medlem af den øvrige befolkning. Til trods for, at scenariet kun indebærer marginale ændringer i antallet af fødte børn af efterkommere, vil sammenhængen mellem moderens og den fødtes herkomst sammen med nyfødtes tilbøjelighed til at blive børn af efterkommere betyde, at antallet af fødte i den øvrige befolkning frem mod år 2045 stiger med ca. 45 personer om

året for derefter gradvist at aftage mod et niveau på ca. 60 færre fødte om året, jf. Figur 5.12. Ændringen, der stort set entydigt udgøres af personer med dansk oprindelse, er sammensat af en stigning i antallet af fødte, hvor moderen ultimo året er 15-24 år og et fald i antallet af fødte hvor moderen er 25-34 år. Ser man nærmere på fertilitetsprofilerne i Figur 3.1 vil man opdage, at adfærdskorrektionen faktisk betyder, at personer af dansk oprindelse i alderen 28-35 år vil opleve en marginal nedskrivning i deres fertilitet og det er denne effekt, der giver anledning til faldet i antallet af fødte inden for aldersgruppen 25-34 år. Ændringen i antallet af fødte blandt den øvrige befolkning giver ikke anledning til nævneværdige ændringer i nettoindvandringen til denne befolkningsgruppe.

Figur 5.12. Ændring i antallet af fødte i den øvrige befolkning fordelt på barnets herkomst og moderens alder

a) Herkomst

b) Moderens alder ultimo året



Anm: Den lodrette stiplede linje angiver det første fremskrivningsår, her 2018. Bemærk, at 2. akse ikke har samme afgrænsning for panel a og b, men "I alt" serien er kvantitativt den samme. Den fødte er kategoriseret som medlem af den øvrige befolkning, mens moderen både kan være barn af efterkommer eller på sigt tilhøre den øvrige befolkning. Serien for personer af dansk oprindelse er i a) skjult bag serien for den samlede ændring.

Kilde: Egne beregninger.

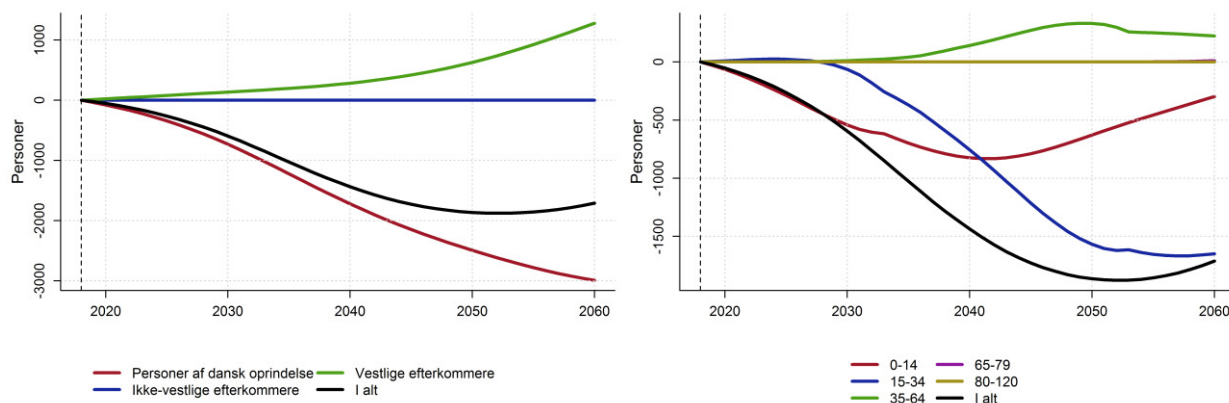
Mens det stort set entydigt er ændringen i nettoindvandringen, der forklarer ændringen i befolkningen bestående af børn af efterkommere, vil ændringen i antallet af fødte omvendt være den primære forklaring på, hvorfor den øvrige befolkning er ændret relativt til grundforløbet. Antallet af børn af efterkommere er overordnet mindsket relativt til grundforløbet. På sigt ventes befolkningen således at omfatte 1.700 færre personer, hvilket svarer til en nedjustering af befolkningen med 0,8 pct. Den absolutte ændring er sammensat af et fald i antallet af personer med dansk oprindelse på ca. 3.000 personer og en stigning i antallet af vestlige efterkommere på 1.300 personer. Fordelt på alder er ændringen i befolkningen af børn af efterkommere sammensat af et fald i befolkningen i de to yngste aldersgrupper og en stigning i antallet af personer i alderen 35-64 år. Nettoindvandringen til den yngste aldersgruppe var konsekvent mindre end i grundforløbet, men ellers var tilstrømningen til de øvrige aldre øget. Aldringseffekten fra den yngste aldersgruppe er for stor til, at den større nettoindvandring af 15-34-årige fører til en forøgelse af befolkningen i alderen 15-34 år.

Som konsekvens af adfærdændringen, vil sammensætningen af børn af efterkommere på herkomst forskydes til fordel for vestlige efterkommere på bekostning af personer af dansk oprindelse. Hvad aldersstrukturen angår, så vil andelen af 15-34-årige vige til fordel for en stigning i andelen af personer i alderen 0-14 år og 35-64 år.

Figur 5.13. Ændring i antallet af børn af efterkommere fordelt på herkomst og alder

a) Herkomst

b) Alder primo året



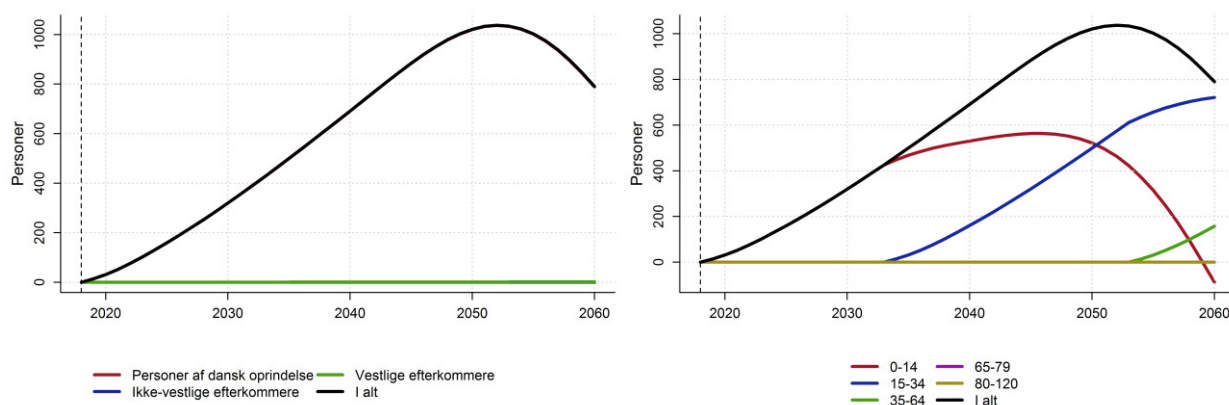
Anm: Den lodrette stiplede linje angiver det sidste historiske år, her 2018. Bemærk, at 2. akse ikke har samme afgrænsning for panel a og b, men "I alt" serien er kvantitativt den samme. Antallet af personer i aldersgruppen 65-79 år er i b) delvist skjult bag serien for 80-120-årige.

Kilde: Egne beregninger.

Figur 5.14. Ændring i den øvrige befolkning fordelt på herkomst og alder

a) Herkomst

b) Alder primo året



Anm: Den lodrette stiplede linje angiver det sidste historiske år, her 2018. Antallet af personer i aldersgruppen 65-79 år er i b) delvist skjult bag serien for 80-120-årige. Serien for personer af dansk oprindelse er i a) skjult bag serien for den samlede ændring.

Kilde: Egne beregninger.

Ændringen i antallet af fødte medlemmer af den øvrige befolkning giver anledning til, at befolkningen på sigt øges med ca. 800 personer, jf. Figur 5.14a. Denne ændring har et irrelevant omfang relativt til størrelsen af befolkningsgruppen, men er nævneværdig i forhold til størrelsen af ændringen i befolkningen bestående af børn af efterkommere. Eftersom ændringen entydigt er motiveret af en ændring i antallet af fødte, vil ændringens sammensætning på alder over tid afspejle, hvorledes de nye generationer gradvist ældes jf. Figur 5.14b.

Udviklingen i befolkningens ændring relativt til grundforløbet fordelt på herkomst og alder kan ses i Tabel A.8.8 og Tabel A.8.9.

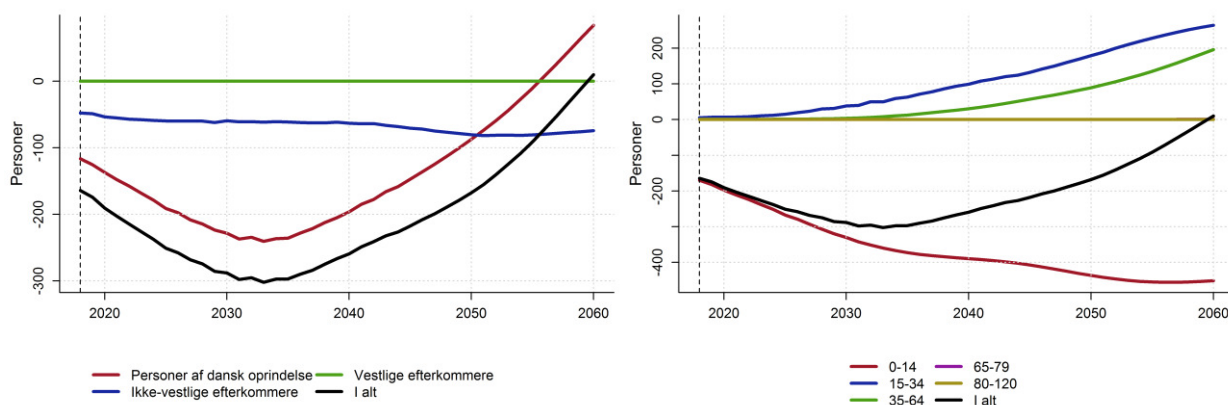
5.1.4 Alle børn af efterkommere får adfærd som efterkommere fra vestlige lande

Dette scenarium udmærker sig som det, der berører adfærden for det største antal børn af efterkommere i udgangsbefolkningen. Således vil ca. 23.300 personer i 2018 eller 96,3 pct. af befolkningen bestående af børn af efterkommere, kunne berøres af ændringerne i adfærdsmønstrene. Samtidigt indebærer dette scenarium også den største korrektion i adfærdsmønstrene forstået på den måde, at skiftet i såvel fertilitet som vandringsstrukturer vil være markant for de befolkningsgrupper, der eksponeres for adfærdsændringen. For personer af dansk oprindelse vil ændringerne kvalitativt minde om scenarium 3, men vil her være noget større. For ikke-vestlige efterkommere vil ændringen kvalitativt minde om ændringerne for vestlige indvandrere i scenarium 3, men have modsat fortegn. Grundet omfanget af adfærdsændringen vil den afledte effekt på den øvrige befolkning også være væsentligt større end i scenarierne 2 og 3.

Figur 5.15. Ændring i nettoindvandring for børn af efterkommere fordelt på herkomst og alder

a) Herkomst

b) Alder ultimo året



Anm: Den lodrette stiplede linje angiver det første fremskrivningsår, her 2018. Bemærk, at 2. akse ikke har samme afgrænsning for panel a og b, men "I alt" serien er kvantitativt den samme. Antallet af personer i aldersgruppen 65-79 år er i b) delvist skjult bag serien for 80-120-årige.

Kilde: Egne beregninger.

Scenariet indebærer, at den samlede nettoindvandring overordnet er mindre gennem hele fremskrivningen end tilfældet er det i grundforløbet, jf. Figur 5.15. Ændringen er primært forklaret af en nedjustering af den årlige nettoindvandring for personer af dansk oprindelse, der først er større end i grundforløbet mod fremskrivningshorisontens afslutning. Nettoindvandringen for ikke-vestlige efterkommere er konsekvent mindre end i grundscenariet.

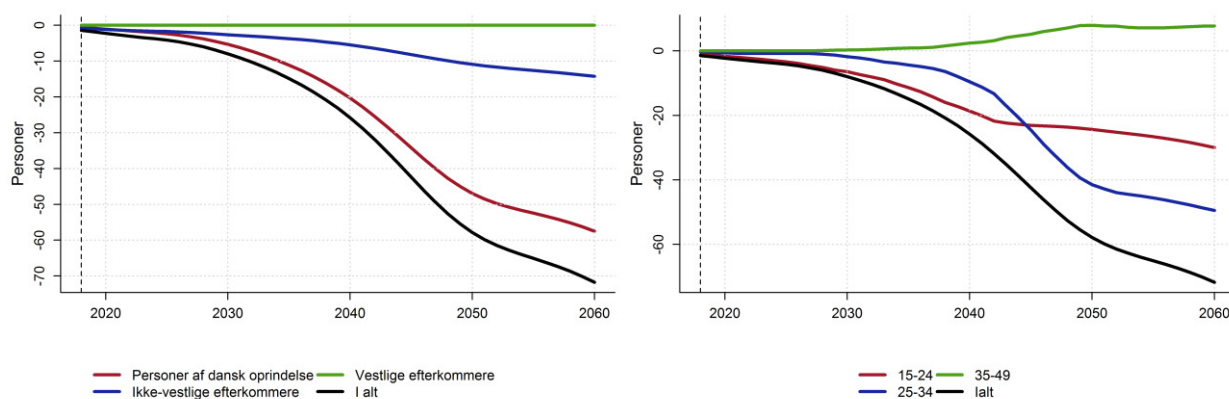
For både personer af dansk oprindelse og ikke-vestlige efterkommere indebærer adfærdsændringen, at nettoindvandringshyppigheden mindskes for personer yngre end 15 år og løftes for de øvrige aldersgrupper. Ændringens fordeling på alder illustrerer også, at nettoindvandringen for aldersgruppen 0-14 år konsekvent er mindre end i grundforløbet, mens den for de øvrige aldersgrupper vil være større. Aldersfordelingen for befolkningen bestående af børn af efterkommere forklarer, hvorfor effekten er absolut størst for den yngste aldersgruppe. På samme vis vil befolkningens fordeling på herkomst forklare, hvorfor det primært er nettoindvandringen for personer af dansk oprindelse, der udviser den absolut største ændring relativt til grundforløbet. Ud over befolkningens størrelse understøttes det sidste også af, at personer af dansk oprindelse eksponeres for den største adfærdsændring.

Overordnet indebærer adfærdsændringen en nedjustering af fertiliteten for både personer af dansk oprindelse og ikke-vestlige efterkommere, jf. Figur 3.1. Nedskrivningen for ikke-vestlige efterkommere er mest markant, specielt på kort sigt, men begge befolkningsgrupper vil opleve en betydelig nedjustering i fertiliteten på både kort og langt sigt. Som tidligere nævnt skal det bemærkes, at personer med dansk oprindelse og ikke-vestlige efterkommere med dansk statsborgerskab, vil opleve en opjustering i fertiliteten såfremt de er ældre end ca. 35 år.

Figur 5.16. Ændring i antallet af fødte børn af efterkommere fordelt på barnets herkomst og moderens alder

a) Herkomst

b) Moderens alder ultimo året



Anm: Den lodrette stiplede linje angiver det første fremskrivningsår, her 2018. Bemærk, at 2. akse ikke har samme afgrænsning for panel a og b, men "I alt" serien er kvantitativt den samme. Den fødte er kategoriseret som barn af en efterkommer, mens moderen både kan være barn af efterkommer eller tilhøre den øvrige befolkning.

Kilde: Egne beregninger.

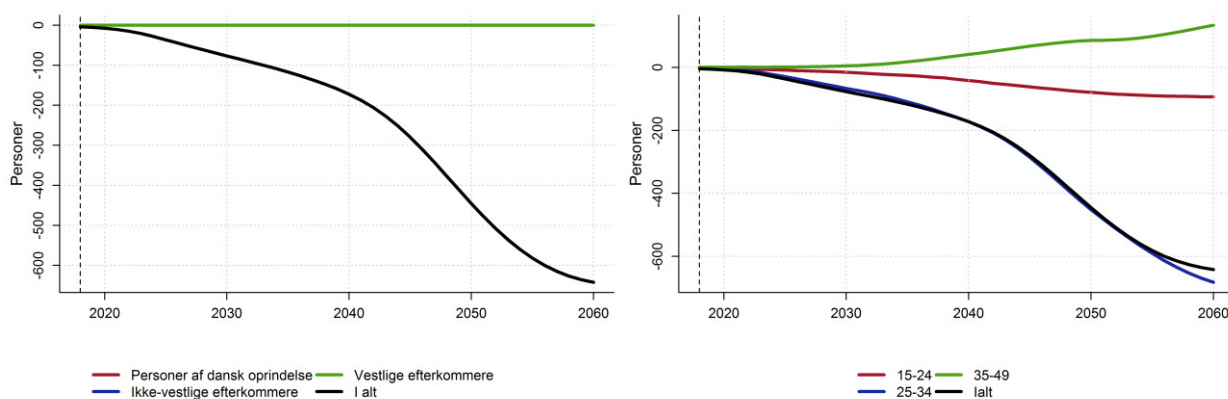
Ændringen giver anledning til, at der fødes færre børn af efterkommere end i grundforløbet, jf. Figur 5.16. Hvis moderen er ikke-vestlig efterkommer vil barnet enten få samme herkomst eller blive af dansk oprindelse, jf. Tabel 3.1. Omkring 80 pct. af sidstnævnte bliver kategoriseret som børn af efterkommere, mens stort set alle fødte ikke-vestlige efterkommere med en ikke-vestlige efterkommemor opgøres som børn af efterkommere, jf. Tabel 3.2. Eftersom personer af dansk oprindelse ikke kan være forældre til et barn af en efterkommer, vil hele ændringen i antallet af fødte ikke-vestlige efterkommere stamme fra korrektionen i fertiliteten for børn af efterkommere, der selv er ikke-vestlige efterkommere. Hertil kommer en antalseffekt fra nettoindvandringen, der på sigt påvirker antallet af kvinder i den fertile alder. Den relativt lille ændring i antallet af fødte skal som omtalt tidligere tilskrives, at effekten grundet børns af efterkommeres aldersstruktur indfases langsomt over tid og, at børn af børn af efterkommere typisk bliver medlemmer af den øvrige befolkning.

Ændringen i fertiliteten for børn af efterkommere, der er af dansk oprindelse, vil sammen med den lavere nettoindvandring til denne befolkningsgruppe påvirke antallet af fødte, der ikke selv er børn af efterkommere, jf. Figur 5.17. Her begrænser ændringen sig alene til fødte, der har herkomst som personer af dansk oprindelse og vil være noget større end når barnet opgøres som barn af en efterkommer. For begge typer af fødte er ændringen sammensat af en stigning i antallet af fødte med en mor i alderen 35-49 år og et fald i antallet af fødte, hvor moderen er yngre, jf. Figur 5.16b og Figur 5.17b. Dette afspejler retningen på den førnævnte aldersbetingede korrektion i fertiliteten og understøttes af den højere nettoindvandring af personer i alderen 35 år og opefter.

Figur 5.17. Ændring i antallet af fødte i den øvrige befolkning fordelt på barnets herkomst og moderens alder

a) Herkomst

b) Moderens alder ultimo året



Anm: Den lodrette stiplede linje angiver det første fremskrivningsår, her 2018. Bemærk, at 2. akse ikke har samme afgrænsning for panel a og b, men "I alt" serien er kvantitativt den samme. Den fødte er kategoriseret som medlem af den øvrige befolkning, mens moderen både kan være barn af efterkommer eller på sigt tilhøre den øvrige befolkning. Serien for personer af dansk oprindelse er i a) skjult bag serien for den samlede ændring.

Kilde: Egne beregninger.

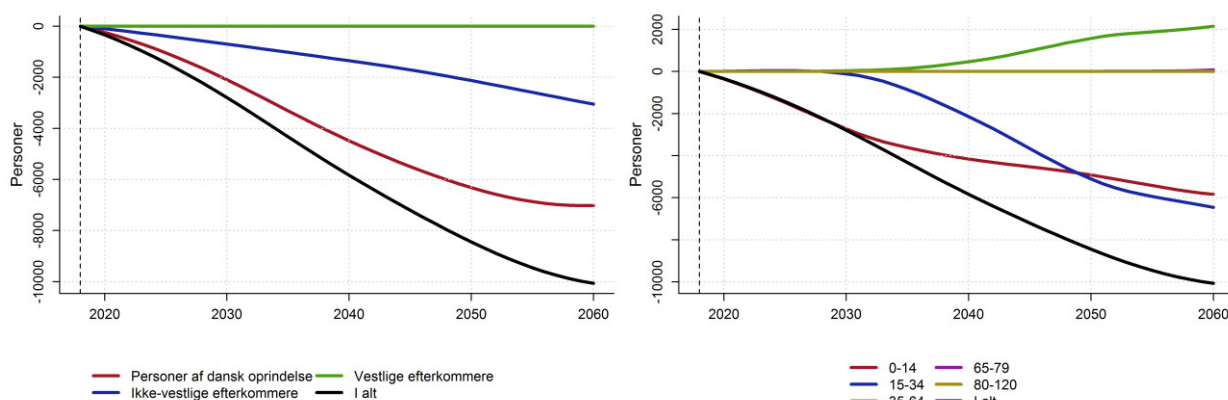
Ændringen i antallet af børn af efterkommere forklares her af en kombination af ændringen i nettoindvandringen og i antallet af fødte, hvor førstnævnte dog repræsenterer det væsentligste bidrag. På sigt vil den samlede befolkning af børn af efterkommere mindskes med ca. 10.000 personer, svarende til et fald i befolkningsgruppen på ca. 4,9 pct. Faldet udgøres af en nedskrivning i antallet af personer med dansk oprindelse på ca. 7.000 og et fald i antallet af ikke-vestlige efterkommere på ca. 3.000 personer, jf. Figur 5.18. Som også set tidligere vil faldet i befolkningen inden for den betragtede fremskrivningshorisont begrænse sig til de to yngste aldersgrupper, trods en opjustering af nettoindvandringen i den næstnyngste.

Som konsekvens af adfærdsændringen, vil sammensætningen af børn af efterkommere på herkomst forskydes til fordel for personer af dansk oprindelse på bekostning af ikke-vestlige efterkommere. Hvad aldersstrukturen angår, så vil andelen af 0-34-årige i befolkningen vige til fordel for en stigning i andelen af personer i alderen 35-64 år.

Figur 5.18. Ændring i antallet af børn af efterkommere fordelt på herkomst og alder

a) Herkomst

b) Alder primo året



Anm: Den lodrette stiplede linje angiver det sidste historiske år, her 2018. Bemærk, at 2. akse ikke har samme afgrænsning for panel a og b, men "I alt" serien er kvantitativt den samme. Antallet af personer i aldersgruppen 65-79 år er i b) delvist skjult bag serien for 80-120-årige.

Kilde: Egne beregninger.

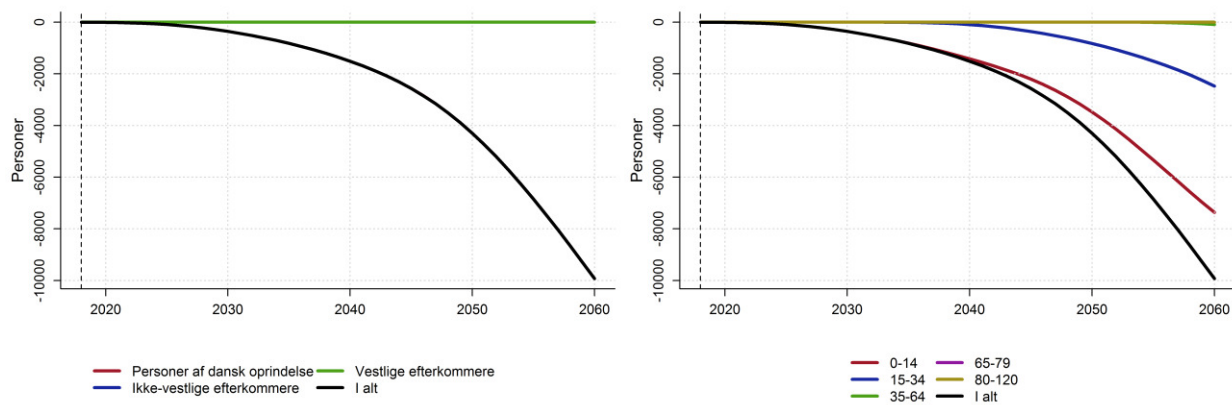
For den øvrige befolkning har ændringen i antallet af fødte ingen væsentlig følgeeffekt på nettoindvandringen. Således vil ændringen i antallet af medlemmer af den øvrige befolkning stort set entydigt kunne henføres til ændringen i antallet af fødte. På sigt vil faldet i den øvrige befolkning være af stort set samme størrelsesorden som ændringen i antallet af børn af efterkommere og entydigt udgøres af personer af dansk oprindelse, jf. Figur 5.19. Ændringens aldersstruktur afspejler den gradvise aldring af de fødte. For den øvrige befolkning vil ændringen ikke have nævneværdig indflydelse på befolkningens herkomst- eller aldersstruktur.

Udviklingen i befolkningens ændring relativt til grundforløbet fordelt på herkomst og alder kan ses i Tabel A.8.10 og Tabel A.8.11.

Figur 5.19. Ændring i den øvrige befolkning fordelt på herkomst og alder

a) Herkomst

b) Alder primo året



Anm: Den lodrette stiplede linje angiver det sidste historiske år, her 2018. Serien for personer af dansk oprindelse er i a) skjult bag serien for den samlede ændring.

Kilde: Egne beregninger.

6 Konklusion

Skønnet over den forventede udvikling i antallet af børn af efterkommere repræsenterer i vidt omfang en forlængelse af den historiske udvikling. Således forventes børn af efterkommere med dansk oprindelse også fremadrettet at udgøre den største andel af befolkningsgruppen, mens udviklingen i aldersstrukturen ikke blot vil afspejle den årlige tilgang af fødte til gruppen, men også den gradvise aldring af den i dag relativt unge befolkning.

Vurderingen af udviklingen i den fremtidige befolkning er generelt behæftet med en betydelig grad af usikkerhed, hvilket specielt kan henføres til variation i det årlige indvandringsomfang og den periodiske fertilitet. Ud over at vanskeliggøre vurderingen af udviklingen i befolkningen bestående af indvandrere og efterkommere, nedarves usikkerheden også til bestemmelsen af det forventede antal børn af efterkommere. En markant ændring i forventningen til den fremtidige indvandring eller efterkommeres fertilitet kan dermed få betydning for forventningerne til størrelsen af befolkningen bestående af børn af efterkommere.

Det første alternativscenarium udgjorde et eksempel på denne indirekte usikkerhed ved at belyse, at en ændring i adfærden for potentielle forældre til børn af efterkommere har betydning for forventningen til det fremtidige antal børn af efterkommere. Andre scenarier med indirekte konsekvenser for befolkningen bestående af børn af efterkommere kunne omfatte en ændring i indvandringen af vestlige og ikke-vestlige indvandrere eller en ændring i disse gruppers demografiske adfærd. De resterende alternativscenarier adresserede førsteordenseffekter på befolkningen bestående af børn af efterkommere, idet det her var adfærden for denne befolkningsgruppe, der korrigeredes. I visse tilfælde indebar adfærdskorrektionen for børn af efterkommere også en afledt effekt på den øvrige befolkning. Generelt var de relative ændringer til grundforløbet dog små.

Antallet af børn af efterkommere udgør i dag en relativt lille andel af den samlede befolkning bestående af personer af dansk oprindelse og efterkommere og er endvidere repræsenteret ved en ung befolkning. På nuværende tidspunkt er det dermed ikke muligt at redegøre for, hvorvidt adfærdsstrukturen for børn af efterkommere afviger signifikant fra øvrige efterkommere og personer af dansk oprindelse. Dette gælder både med hensyn til demografisk og socioøkonomisk adfærd. Identifikationen af børn af efterkommere i fremskrivningen muliggør imidlertid, at en evt. adfærdsvariation kan indregnes i fremskrivningen, hvis datagrundlaget berettiger til det. Det er dermed muligt at nuancere den demografiske adfærd fra gennemsnittets med henblik på at opnå et bedre skøn for udviklingen i den fremtidige befolkning.

Anvendes befolkningsfremskrivningen med identifikation af børn af efterkommere i en økonomisk modelramme, kan der bl.a. kastes lys over hvorledes de enkelte befolkningsgrupper påvirkes af et generelt samfundspolitisk tiltag. Dette stiller dog supplerende krav til etablering af velfunderede antagelser vedrørende eksempelvis uddannelsesstilbøjelighed, erhvervsdeltagelse og produktivitet for gruppen bestående af børn af efterkommere.

7 Referencer

Hansen M. F. & P. Stephensen (2013): *Danmarks fremtidige befolkning, Befolkningsfremskrivning 2013*, DREAM rapport juli 2013, <http://www.dreammodel.dk/pdf/Befolkningsfremskrivning2013.pdf>.

8 Appendiks

8.1 Forældrekonstellationer til fødte, der kategoriseres som børn af efterkommere

Nedenfor gengives indledningsvist Tabel 3.2 med farvekodede kombinationer af moderens og barnets herkomst og statsborgerskabsstatus, hvorefter der med henvisning hertil følger en udredning af faderens mulige kombinationer af de samme baggrundskarakteristika.

		Barn					
		Dansk oprindelse	Efterkommer, ikke-vestlig		Efterkommer, vestlig		
		Dansk	Udenlandsk	Dansk	Udenlandsk	Dansk	
Mor	Dansk oprindelse	Udenlandsk					
		Dansk					
	Indvandrer, ikke-vestlig	Udenlandsk	0.159	0.015			
		Dansk	0.250		0.019		
	Indvandrer, vestlig	Udenlandsk	0.034			0.009	
		Dansk	0.026				0.025
	Efterkommer, ikke-vestlig	Udenlandsk	0.790	0.997	0.979		
		Dansk	0.864				
	Efterkommer, vestlig	Udenlandsk	0.102			1	0.833
		Dansk	0.220				

Mor: Indvandrer

Barn: Person af dansk oprindelse med dansk statsborgerskab

Moderen er indvandrer og barnet får dansk oprindelse, da vedkommende har mindst én forælder, der både er født i Danmark og som har dansk statsborgerskab. Da moderen er indvandrer og således født i udlandet, er det faderen, der både er født i Danmark og som har dansk statsborgerskab. Faderen vil således enten være efterkommer eller person af dansk oprindelse (som her også er født i Danmark).

Hvis faderen er efterkommer, så kategoriseres barnet som barn af efterkommer. Hvis faderen derimod er af dansk oprindelse (- og i dette tilfælde født i Danmark), vil barnet ikke blive barn af efterkommer. Det ses, at langt den største andel af fædre til børnene i denne kategori er personer af dansk oprindelse, som er født i Danmark.

Mor: Indvandrer fra ikke-vestligt land med udenlandsk statsborgerskab

Barn: Ikke-vestlig efterkommer

Moderen er ikke-vestlig indvandrer med udenlandsk statsborgerskab, mens barnet er ikke-vestlig efterkommer ligeledes med udenlandsk statsborgerskab. Således gælder, at faderen ikke samtidig er født i Danmark og har dansk statsborgerskab. Iht. reglen om, at dansk statsborgerskab arves fra forældrene, gælder der desuden, at faderen ikke kan have dansk statsborgerskab.

Hvis faderen er efterkommer (uden dansk statsborgerskab) gælder, at barnet opgøres som barn af efterkommer. Hvis faderen er indvandrer eller har dansk oprindelse (født i eller uden for Danmark), vil barnet IKKE blive barn af efterkommer.

Mor: Indvandrer fra vestligt land med udenlandsk statsborgerskab

Barn: Vestlig efterkommer

Moderen er vestlig indvandrer med udenlandsk statsborgerskab, mens barnet er vestlig efterkommer også med udenlandsk statsborgerskab. Således gælder, at faderen ikke samtidig er født i Danmark og har dansk statsborgerskab. Iht. reglen om, at dansk statsborgerskab arves fra forældrene, gælder der desuden, at faderen ikke kan have dansk statsborgerskab.

Hvis faderen er efterkommer (uden dansk statsborgerskab) gælder, at barnet opgøres som barn af efterkommer. Hvis faderen er indvandrer eller har dansk oprindelse (født i eller uden for Danmark), vil barnet IKKE blive barn af efterkommer.

Mor: Indvandrer fra ikke-vestligt land med dansk statsborgerskab

Barn: Ikke-vestlig efterkommer med dansk statsborgerskab

Moderen er ikke-vestlig indvandrer med dansk statsborgerskab, mens barnet er ikke-vestlig efterkommer med dansk statsborgerskab. Således gælder, at faderen ikke samtidig er født i Danmark og har dansk statsborgerskab. Da moderen har dansk statsborgerskab og vi ser på fødte efter juli 2014, vil barnet automatisk også blive dansk statsborger. Faderen kan således enten have dansk eller udenlandsk statsborgerskab.

Har faderen dansk statsborgerskab, kan han ikke være født i Danmark og dermed ikke være efterkommer. Barnet kan i så fald aldrig blive barn af efterkommer.

Har faderen udenlandsk statsborgerskab, kan han enten være født i Danmark eller i udlandet. Specielt kan han være efterkommer uden dansk statsborgerskab i hvilket tilfælde barnet opgøres som barn af efterkommer. Er han indvandrer eller af dansk oprindelse, der har skiftet til udenlandsk statsborgerskab, bliver barnet heller ikke barn af efterkommer.

Mor: Indvandrer fra vestligt land med dansk statsborgerskab

Barn: Vestlig efterkommer med dansk statsborgerskab

Moderen er vestlig indvandrer med dansk statsborgerskab, mens barnet er vestlig efterkommer med dansk statsborgerskab. Således gælder, at faderen ikke samtidig er født i Danmark og har dansk statsborgerskab (for så ville barnet blive person af dansk oprindelse). Da moderen har dansk statsborgerskab og vi ser på fødte efter juli 2014, vil barnet automatisk også blive dansk statsborger. Faderen kan således enten have dansk eller udenlandsk statsborgerskab.

Har faderen dansk statsborgerskab, kan han ikke være født i Danmark og dermed ikke være efterkommer. Barnet kan i så fald aldrig blive barn af efterkommer.

Har faderen udenlandsk statsborgerskab, kan han enten være født i Danmark eller i udlandet. Specielt kan han være efterkommer uden dansk statsborgerskab i hvilket tilfælde barnet opgøres som barn af efterkommer. Er han indvandrer eller af dansk oprindelse, der har skiftet til udenlandsk statsborgerskab, bliver barnet heller ikke barn af efterkommer.

Mor: Efterkommer uden dansk statsborgerskab

Barn: Person af dansk oprindelse med dansk statsborgerskab

Moderen er efterkommer fra enten et vestligt eller ikke-vestligt land uden dansk statsborgerskab, mens barnet har dansk oprindelse og dansk statsborgerskab.

Faderen må både være født i Danmark og have dansk statsborgerskab. Han kan således enten være af dansk oprindelse (her født i Danmark) eller være efterkommer.

Er faderen efterkommer, vil barnet blive barn af efterkommer. Dette er ikke tilfældet, hvis han har dansk oprindelse. På børn af efterkommeres andel af fødte ses det, at vestlige efterkommerkvinder i større udstrækning får børn med mænd af dansk oprindelse end tilfældet er for ikke-vestlige efterkommerkvinder.

Mor: Efterkommer med dansk statsborgerskab

Barn: Person af dansk oprindelse med dansk statsborgerskab

Moderen er efterkommer fra enten et vestligt eller ikke-vestligt land med dansk statsborgerskab, mens barnet har dansk oprindelse og dansk statsborgerskab. Barnet får dansk oprindelse og dansk statsborgerskab pga. af moderen og der er således ingen restriktion på faderen herkomst.

Er faderen indvandrer eller efterkommer, kategoriseres barnet som barn af efterkommer. Dette er ikke tilfældet hvis faderen har dansk oprindelse.

Er moderen ikke-vestlig efterkommer og barnet af dansk oprindelse, vil faderen i godt 86 pct. af tilfældene være enten efterkommer eller indvandrer. Er moderen vestlige efterkommer, vil fødte med dansk oprindelse have en efterkommer- eller indvandrerfar i 22 pct. af tilfældene, jf. Tabel 3.2.

Mor: Ikke-vestlig efterkommer uden dansk statsborgerskab

Barn: Ikke-vestlig efterkommer

Moderen er ikke-vestlig efterkommer og har udenlandsk statsborgerskab og barnet er ligeledes ikke-vestlig efterkommer *uden* dansk statsborgerskab:

Eftersom barnet er efterkommer, kan faderen ikke være både dansk statsborger og født i Danmark. Da barnet har udenlandsk statsborgerskab gælder, at faderen også er udenlandsk statsborger. Han kan være født i Danmark eller i udlandet.

Er faderen efterkommer (og dermed født i Danmark) eller indvandrer (og dermed født i udlandet), vil barnet blive kategoriseret som barn af efterkommer. Hvis faderen har dansk oprindelse (og udenlandsk statsborgerskab), kan barnet ikke blive barn af efterkommer. I næsten 100 pct. af tilfældene er faderen efterkommer eller indvandrer.

Moderen er ikke-vestlig efterkommer og har udenlandsk statsborgerskab, mens barnet er ikke-vestlig efterkommer *med* dansk statsborgerskab:

Eftersom barnet er efterkommer, kan faderen ikke være både dansk statsborger og født i Danmark. Da barnet har dansk statsborgerskab gælder, at faderen er dansk statsborger og han må dermed være født i udlandet. Han kan således ikke være efterkommer.

Er faderen indvandrer, bliver barnet barn af efterkommer. Er han af dansk oprindelse (født i udlandet), vil barnet ikke blive opgjort som barn af efterkommer.

Mor: Vestlig efterkommer uden dansk statsborgerskab

Barn: Vestlig efterkommer

Moderen er vestlig efterkommer og har udenlandsk statsborgerskab og barnet er ligeledes vestlig efterkommer *uden* dansk statsborgerskab:

Eftersom barnet er efterkommer, kan faderen ikke være både dansk statsborger og født i Danmark. Da barnet har udenlandsk statsborgerskab gælder, at faderen også er udenlandsk statsborger. Han kan være født i Danmark eller i udlandet.

Er faderen efterkommer (og dermed født i Danmark) eller indvandrer (og dermed født i udlandet), vil barnet blive kategoriseret som barn af efterkommer. Hvis faderen har dansk oprindelse (og udenlandsk statsborgerskab), kan barnet ikke blive barn af efterkommer. I 100 pct. af tilfældene er faderen efterkommer eller indvandrer, men det behøvede ikke nødvendigvis at være sådan.

Moderen er vestlig efterkommer og har udenlandsk statsborgerskab, mens barnet er vestlig efterkommer *med* dansk statsborgerskab:

Eftersom barnet er efterkommer, kan faderen ikke være både dansk statsborger og født i Danmark. Da barnet har dansk statsborgerskab gælder, at faderen er dansk statsborger og han må dermed være født i udlandet. Han kan således ikke være efterkommer.

Er faderen indvandrer, bliver barnet barn af efterkommer. Er han af dansk oprindelse (født i udlandet), vil barnet ikke blive opgjort som barn af efterkommer.

8.2 Tabeller

I tabellerne nedenfor er de fem herkomstgrupper af pladshensyn repræsenteret ved følgende forkortelser:

DA: Personer af dansk oprindelse

IX: Indvandrere, ikke-vestlige

IW: Indvandrere, vestlige

DX: Efterkommere, ikke-vestlige

DW: Efterkommere, vestlige

Tabel A.8.1. Udvikling i den samlede befolkning i grundforløbet fordelt på herkomst, antal personer og andele, pct.

	Antal					I alt	Andel (%)				
	DA	IX	IW	DX	DW		DA	IX	IW	DX	DW
2000	4954581	182080	108849	67011	12012	5324533	93.1	3.4	2	1.3	0.2
2001	4956443	192594	110381	72819	12260	5344497	92.7	3.6	2.1	1.4	0.2
2002	4956114	204371	111437	78513	12603	5363038	92.4	3.8	2.1	1.5	0.2
2003	4955992	212754	112923	83663	12972	5378304	92.1	4	2.1	1.6	0.2
2004	4958524	217662	114080	88219	13405	5391890	92	4	2.1	1.6	0.2
2005	4962509	221108	116982	92171	13863	5406633	91.8	4.1	2.2	1.7	0.3
2006	4967565	224373	121269	95891	14249	5423347	91.6	4.1	2.2	1.8	0.3
2007	4973200	229408	129940	99749	14829	5447126	91.3	4.2	2.4	1.8	0.3
2008	4977829	237027	141638	103626	15671	5475791	90.9	4.3	2.6	1.9	0.3
2009	4985415	245306	156465	107594	16671	5511451	90.5	4.5	2.8	2	0.3
2010	4992000	251318	163104	111168	17148	5534738	90.2	4.5	2.9	2	0.3
2011	4998111	257424	171480	115412	18201	5560628	89.9	4.6	3.1	2.1	0.3
2012	5000055	261597	179941	119393	19530	5580516	89.6	4.7	3.2	2.1	0.3
2013	5001954	266666	189720	123614	20674	5602628	89.3	4.8	3.4	2.2	0.4
2014	5001165	276230	199829	128027	21984	5627235	88.9	4.9	3.6	2.3	0.4
2015	5002242	290333	210724	132927	23489	5659715	88.4	5.1	3.7	2.3	0.4
2016	5003378	314484	226019	138064	25306	5707251	87.7	5.5	4	2.4	0.4
2017	5007197	332874	237707	143853	27138	5748769	87.1	5.8	4.1	2.5	0.5
2018	5010793	343805	247873	149663	29056	5781190	86.7	5.9	4.3	2.6	0.5
2019	5016600	352838	258313	155576	30961	5814287	86.3	6.1	4.4	2.7	0.5
2020	5023168	360783	266438	161462	32961	5844813	85.9	6.2	4.6	2.8	0.6
2021	5030457	367818	272804	167280	35043	5873402	85.6	6.3	4.6	2.8	0.6
2022	5038500	374170	277954	172991	37221	5900836	85.4	6.3	4.7	2.9	0.6
2023	5047343	380054	282307	178540	39520	5927764	85.1	6.4	4.8	3	0.7
2024	5057004	385627	286189	183876	41980	5954676	84.9	6.5	4.8	3.1	0.7
2025	5067291	390992	289781	189010	44582	5981655	84.7	6.5	4.8	3.2	0.7
2026	5077791	396204	293189	194011	47261	6008456	84.5	6.6	4.9	3.2	0.8
2027	5088121	401303	296484	198942	49960	6034810	84.3	6.6	4.9	3.3	0.8

	Antal						Andel (%)				
	DA	IX	IW	DX	DW	I alt	DA	IX	IW	DX	DW
2028	5097989	406300	299675	203843	52647	6060454	84.1	6.7	4.9	3.4	0.9
2029	5107227	411205	302779	208717	55313	6085240	83.9	6.8	5	3.4	0.9
2030	5115731	416015	305814	213575	57959	6109095	83.7	6.8	5	3.5	0.9
2031	5123452	420726	308773	218424	60592	6131967	83.6	6.9	5	3.6	1
2032	5130384	425345	311656	223271	63216	6153872	83.4	6.9	5.1	3.6	1
2033	5136503	429870	314468	228115	65836	6174791	83.2	7	5.1	3.7	1.1
2034	5141817	434305	317222	232966	68464	6194773	83	7	5.1	3.8	1.1
2035	5146347	438647	319923	237818	71097	6213831	82.8	7.1	5.1	3.8	1.1
2036	5150111	442894	322557	242671	73745	6231978	82.6	7.1	5.2	3.9	1.2
2037	5153139	447053	325119	247525	76408	6249244	82.5	7.2	5.2	4	1.2
2038	5155467	451127	327611	252379	79092	6265676	82.3	7.2	5.2	4	1.3
2039	5157119	455120	330038	257232	81799	6281309	82.1	7.2	5.3	4.1	1.3
2040	5158171	459025	332408	262086	84532	6296222	81.9	7.3	5.3	4.2	1.3
2041	5158681	462837	334739	266943	87291	6310491	81.7	7.3	5.3	4.2	1.4
2042	5158753	466553	337023	271801	90082	6324211	81.6	7.4	5.3	4.3	1.4
2043	5158500	470162	339270	276655	92909	6337497	81.4	7.4	5.4	4.4	1.5
2044	5158055	473657	341481	281507	95768	6350468	81.2	7.5	5.4	4.4	1.5
2045	5157579	477029	343660	286358	98663	6363289	81.1	7.5	5.4	4.5	1.6
2046	5157232	480273	345809	291198	101591	6376102	80.9	7.5	5.4	4.6	1.6
2047	5157162	483382	347923	296024	104554	6389046	80.7	7.6	5.4	4.6	1.6
2048	5157510	486351	350003	300832	107544	6402240	80.6	7.6	5.5	4.7	1.7
2049	5158391	489177	352049	305608	110560	6415785	80.4	7.6	5.5	4.8	1.7
2050	5159899	491859	354059	310358	113598	6429773	80.3	7.6	5.5	4.8	1.8
2051	5162103	494395	356032	315083	116655	6444268	80.1	7.7	5.5	4.9	1.8
2052	5165039	496789	357967	319794	119737	6459327	80	7.7	5.5	5	1.9
2053	5168725	499040	359862	324465	122841	6474933	79.8	7.7	5.6	5	1.9
2054	5173142	501154	361717	329086	125963	6491062	79.7	7.7	5.6	5.1	1.9
2055	5178274	503134	363532	333671	129106	6507717	79.6	7.7	5.6	5.1	2
2056	5184106	504988	365302	338219	132272	6524887	79.5	7.7	5.6	5.2	2
2057	5190594	506721	367029	342727	135462	6542533	79.3	7.7	5.6	5.2	2.1
2058	5197720	508340	368710	347191	138673	6560635	79.2	7.7	5.6	5.3	2.1
2059	5205471	509851	370343	351611	141904	6579180	79.1	7.7	5.6	5.3	2.2
2060	5213828	511261	371925	355985	145154	6598152	79	7.7	5.6	5.4	2.2

Anm.: 2018 er det nyeste historiske år. Befolkningen bestående af personer af dansk oprindelse og efterkommere omfatter både børn af efterkommere og den øvrige befolkning.

Kilde: Danmarks Statistik og egne beregninger.

Tabel A.8.2. Udvikling i antallet af børn af efterkommere i grundforløbet og disses andel af den samlede befolkning fordelt på herkomst, antal personer og andele, pct.

	Børn af efterkommere				Andel (%)			
	DA	DX	DW	Ialt	DA	DX	DW	Ialt
2000	1941	138	382	2461	0	0.2	3.2	0
2001	2404	162	385	2951	0	0.2	3.1	0.1
2002	2984	198	406	3588	0.1	0.3	3.2	0.1
2003	3572	252	429	4253	0.1	0.3	3.3	0.1
2004	4232	316	444	4992	0.1	0.4	3.3	0.1
2005	4888	376	472	5736	0.1	0.4	3.4	0.1
2006	5586	453	484	6523	0.1	0.5	3.4	0.1
2007	6332	515	517	7364	0.1	0.5	3.5	0.1
2008	7188	616	544	8348	0.1	0.6	3.5	0.2
2009	8171	697	597	9465	0.2	0.6	3.6	0.2
2010	9282	740	571	10593	0.2	0.7	3.3	0.2
2011	10457	858	603	11918	0.2	0.7	3.3	0.2
2012	11593	967	641	13201	0.2	0.8	3.3	0.3
2013	12910	1125	686	14721	0.3	0.9	3.3	0.3
2014	14308	1278	738	16324	0.3	1	3.4	0.3
2015	15841	1471	777	18089	0.3	1.1	3.3	0.4
2016	17435	1666	818	19919	0.3	1.2	3.2	0.4
2017	19391	1830	861	22082	0.4	1.3	3.2	0.4
2018	21320	1994	889	24203	0.4	1.3	3.1	0.5
2019	23434	2288	914	26637	0.5	1.5	3	0.5
2020	25721	2598	944	29263	0.5	1.6	2.9	0.6
2021	28184	2920	975	32079	0.6	1.7	2.8	0.6
2022	30822	3250	1009	35082	0.6	1.9	2.7	0.7
2023	33629	3583	1046	38258	0.7	2	2.6	0.7
2024	36593	3914	1086	41594	0.7	2.1	2.6	0.8
2025	39706	4240	1130	45076	0.8	2.2	2.5	0.9
2026	42962	4565	1176	48704	0.8	2.4	2.5	0.9
2027	46352	4894	1224	52470	0.9	2.5	2.4	1
2028	49862	5229	1273	56364	1	2.6	2.4	1.1
2029	53478	5569	1324	60372	1	2.7	2.4	1.1
2030	57180	5917	1378	64474	1.1	2.8	2.4	1.2
2031	60948	6270	1433	68650	1.2	2.9	2.4	1.3
2032	64764	6628	1491	72883	1.3	3	2.4	1.3
2033	68608	6992	1552	77152	1.3	3.1	2.4	1.4
2034	72466	7362	1618	81445	1.4	3.2	2.4	1.5
2035	76326	7737	1688	85752	1.5	3.3	2.4	1.6
2036	80180	8120	1764	90065	1.6	3.3	2.4	1.6
2037	84025	8511	1849	94386	1.6	3.4	2.4	1.7
2038	87860	8911	1942	98714	1.7	3.5	2.5	1.8
2039	91690	9322	2045	103057	1.8	3.6	2.5	1.9
2040	95524	9744	2159	107427	1.9	3.7	2.6	2

	Børn af efterkommere				Andel (%)			
	DA	DX	DW	Ialt	DA	DX	DW	Ialt
2041	99370	10181	2285	111836	1.9	3.8	2.6	2
2042	103240	10635	2424	116299	2	3.9	2.7	2.1
2043	107147	11106	2578	120831	2.1	4	2.8	2.2
2044	111100	11595	2746	125442	2.2	4.1	2.9	2.3
2045	115108	12103	2929	130140	2.2	4.2	3	2.3
2046	119174	12629	3127	134929	2.3	4.3	3.1	2.4
2047	123297	13170	3340	139807	2.4	4.4	3.2	2.5
2048	127473	13725	3568	144765	2.5	4.6	3.3	2.6
2049	131693	14291	3809	149793	2.6	4.7	3.4	2.7
2050	135948	14866	4063	154877	2.6	4.8	3.6	2.8
2051	140225	15446	4331	160002	2.7	4.9	3.7	2.9
2052	144512	16031	4610	165153	2.8	5	3.9	2.9
2053	148797	16617	4902	170315	2.9	5.1	4	3
2054	153069	17203	5203	175475	3	5.2	4.1	3.1
2055	157321	17787	5515	180623	3	5.3	4.3	3.2
2056	161547	18371	5835	185752	3.1	5.4	4.4	3.3
2057	165743	18952	6162	190857	3.2	5.5	4.5	3.4
2058	169908	19532	6496	195935	3.3	5.6	4.7	3.4
2059	174042	20109	6835	200985	3.3	5.7	4.8	3.5
2060	178148	20684	7178	206010	3.4	5.8	4.9	3.6

Anm.: 2018 er det nyeste historiske år. Børn af efterkommeres andel af den samlede befolkning er baseret på den samlede befolkning ekskl. indvandrere.

Kilde: Danmarks Statistik og egne beregninger.

Tabel A.8.3. Udvikling i antallet af børn af efterkommere i grundforløbet og disses andel af den samlede befolkning fordelt på aldersgrupper, antal personer og andele, pct.

	Børn af efterkommere						Andel (%)					
	0-14	15-34	35-64	65-79	80-120	I alt	0-14	15-34	35-64	65-79	80-120	I alt
2000	2007	259	187	7	1	2461	0.2	0	0	0	0	0
2001	2475	264	204	7	1	2951	0.3	0	0	0	0	0.1
2002	3104	247	229	7	1	3588	0.3	0	0	0	0	0.1
2003	3754	255	235	8	1	4253	0.4	0	0	0	0	0.1
2004	4471	264	247	9	1	4992	0.5	0	0	0	0	0.1
2005	5193	283	252	8	0	5736	0.5	0	0	0	0	0.1
2006	5932	324	257	9	1	6523	0.6	0	0	0	0	0.1
2007	6722	369	266	6	1	7364	0.7	0	0	0	0	0.1
2008	7622	433	287	6	0	8348	0.8	0	0	0	0	0.2
2009	8631	523	304	7	0	9465	0.9	0	0	0	0	0.2
2010	9628	637	317	11	0	10593	1	0.1	0	0	0	0.2
2011	10794	779	329	16	0	11918	1.1	0.1	0	0	0	0.2
2012	11879	963	339	20	0	13201	1.2	0.1	0	0	0	0.3
2013	13121	1223	351	26	0	14721	1.4	0.1	0	0	0	0.3
2014	14355	1565	373	31	0	16324	1.5	0.1	0	0	0	0.3
2015	15681	1992	382	33	1	18089	1.7	0.2	0	0	0	0.4
2016	17062	2434	381	40	2	19919	1.8	0.2	0	0	0	0.4
2017	18649	2991	391	49	2	22082	2	0.2	0	0	0	0.4
2018	20135	3609	400	53	6	24203	2.2	0.3	0	0	0	0.5
2019	21866	4299	405	60	7	26637	2.4	0.3	0	0	0	0.5
2020	23741	5037	404	73	8	29263	2.6	0.4	0	0	0	0.6
2021	25739	5842	406	83	9	32079	2.8	0.5	0	0	0	0.6
2022	27848	6729	408	88	8	35082	3	0.5	0	0	0	0.7
2023	30003	7739	414	94	8	38258	3.2	0.6	0	0	0	0.7
2024	32206	8857	417	105	8	41594	3.4	0.7	0	0	0	0.8
2025	34453	10063	438	111	10	45076	3.7	0.8	0	0	0	0.9
2026	36735	11373	463	119	14	48704	3.9	0.9	0	0	0	0.9
2027	39163	12665	496	130	16	52470	4.1	1	0	0	0	1
2028	41560	14099	548	140	18	56364	4.2	1.1	0	0	0	1.1
2029	44005	15572	631	143	21	60372	4.4	1.2	0	0	0	1.1
2030	46398	17152	757	145	22	64474	4.6	1.4	0	0	0	1.2
2031	48717	18862	895	152	25	68650	4.8	1.5	0	0	0	1.3
2032	50910	20719	1054	170	30	72883	4.9	1.7	0.1	0	0	1.3
2033	53094	22539	1314	174	32	77152	5.1	1.8	0.1	0	0	1.4
2034	54975	24603	1649	181	37	81445	5.2	2	0.1	0	0	1.5
2035	56678	26793	2060	176	45	85752	5.4	2.2	0.1	0	0	1.6
2036	58196	29140	2500	177	52	90065	5.5	2.4	0.1	0	0	1.6
2037	59533	31567	3051	181	53	94386	5.6	2.5	0.2	0	0	1.7
2038	60704	34105	3660	189	55	98714	5.7	2.7	0.2	0	0	1.8
2039	61732	36733	4341	188	62	103057	5.8	2.9	0.2	0	0	1.9
2040	62639	39463	5067	193	65	107427	5.9	3.1	0.3	0	0	2

	Børn af efterkommere						Andel (%)					
	0-14	15-34	35-64	65-79	80-120	I alt	0-14	15-34	35-64	65-79	80-120	I alt
2041	63441	42268	5866	189	72	111836	6	3.3	0.3	0	0	2
2042	64159	45138	6744	180	79	116299	6.1	3.6	0.4	0	0	2.1
2043	64817	48006	7741	181	85	120831	6.2	3.8	0.4	0	0	2.2
2044	65444	50876	8849	187	87	125442	6.3	4	0.5	0	0	2.3
2045	66066	53738	10062	190	85	130140	6.3	4.1	0.6	0	0	2.3
2046	66706	56559	11390	185	89	134929	6.4	4.3	0.6	0	0	2.4
2047	67382	59440	12710	171	104	139807	6.5	4.5	0.7	0	0	2.5
2048	68103	62196	14185	175	105	144765	6.6	4.7	0.8	0	0	2.6
2049	68874	64910	15723	175	111	149793	6.7	4.8	0.9	0	0	2.7
2050	69692	67485	17411	180	109	154877	6.8	5	0.9	0	0	2.8
2051	70547	69920	19240	183	112	160002	6.9	5.1	1	0	0	2.9
2052	71425	72177	21259	180	112	165153	7	5.2	1.1	0	0	2.9
2053	72308	74392	23320	179	116	170315	7	5.4	1.3	0	0	3
2054	73176	76303	25695	183	117	175475	7.1	5.5	1.4	0	0	3.1
2055	74007	78050	28246	200	121	180623	7.1	5.6	1.5	0	0	3.2
2056	74780	79646	30979	228	119	185752	7.2	5.7	1.7	0	0	3.3
2057	75476	81111	33887	269	114	190857	7.2	5.8	1.8	0	0	3.4
2058	76077	82471	36950	320	117	195935	7.2	5.9	2	0	0	3.4
2059	76570	83754	40146	395	120	200985	7.2	6	2.1	0.1	0	3.5
2060	76948	84980	43451	511	120	206010	7.2	6.1	2.3	0.1	0	3.6

Anm.: 2018 er det nyeste historiske år. Børn af efterkommeres andel af den samlede befolkning er baseret på den samlede befolkning ekskl. indvandrere.

Kilde: Danmarks Statistik og egne beregninger.

Tabel A.8.4. Scenarie 1: Ændring i antallet af børn af efterkommere og den øvrige befolkning relativt til grundforløbet fordelt på herkomst, antal personer.

	Børn af efterkommere				Øvrige			
	DA	DX	DW	I alt	DA	DX	DW	I alt
2018	0	0	0	0	0	0	0	0
2019	-214	-63	19	-258	-28	157	539	668
2020	-438	-128	36	-530	-56	320	1114	1378
2021	-665	-192	53	-804	-84	492	1726	2133
2022	-883	-253	70	-1066	-110	670	2368	2928
2023	-1075	-307	87	-1295	-129	852	3044	3767
2024	-1222	-348	103	-1467	-139	1037	3752	4649
2025	-1316	-376	119	-1572	-139	1218	4492	5571
2026	-1365	-394	134	-1625	-131	1378	5267	6514
2027	-1383	-406	149	-1639	-118	1512	6070	7463
2028	-1378	-416	164	-1630	-104	1615	6893	8404
2029	-1357	-423	178	-1602	-88	1704	7727	9343
2030	-1325	-429	192	-1562	-72	1781	8563	10272
2031	-1285	-435	206	-1514	-56	1848	9392	11183
2032	-1242	-443	220	-1465	-40	1900	10206	12066
2033	-1200	-453	234	-1419	-23	1937	11004	12918
2034	-1161	-468	249	-1380	-4	1950	11769	13714
2035	-1129	-486	265	-1350	18	1957	12514	14489
2036	-1103	-509	284	-1328	46	1959	13232	15238
2037	-1084	-538	305	-1316	82	1962	13928	15972
2038	-1067	-570	331	-1307	129	1971	14599	16699
2039	-1051	-605	362	-1294	190	1983	15248	17422
2040	-1031	-641	400	-1272	269	1998	15872	18139
2041	-1002	-677	445	-1234	369	2011	16475	18854
2042	-957	-711	500	-1168	493	2021	17050	19564
2043	-891	-740	564	-1067	643	2034	17596	20274
2044	-799	-765	640	-925	821	2045	18118	20985
2045	-680	-784	728	-736	1027	2051	18614	21692
2046	-533	-797	829	-500	1259	2056	19086	22401
2047	-359	-804	944	-219	1518	2059	19534	23111
2048	-162	-806	1071	104	1801	2064	19963	23829
2049	55	-803	1212	464	2109	2080	20376	24566
2050	286	-798	1366	855	2443	2097	20777	25317
2051	528	-790	1533	1270	2804	2112	21166	26082
2052	776	-782	1710	1704	3192	2112	21539	26842
2053	1025	-773	1899	2151	3609	2119	21898	27627
2054	1272	-763	2096	2605	4056	2143	22246	28445
2055	1516	-754	2301	3063	4530	2169	22581	29281
2056	1755	-746	2513	3522	5031	2197	22899	30127
2057	1988	-740	2729	3978	5557	2229	23198	30983
2058	2215	-734	2950	4430	6104	2265	23480	31848
2059	2436	-730	3173	4878	6668	2306	23745	32720
2060	2651	-727	3397	5321	7248	2351	23994	33593

Kilde: Egne beregninger.

Tabel A.8.5. Scenarie 1: Ændring i antallet af børn af efterkommere og den øvrige befolkning relativt til grundforløbet fordelt på aldersgrupper, antal personer.

	Børn af efterkommere						Øvrige					
	0-14	15-34	35-64	65-79	80-120	I alt	0-14	15-34	35-64	65-79	80-120	I alt
2018	0	0	0	0	0	0	0	0	0	0	0	0
2019	-258	0	0	0	0	-258	740	-72	0	0	0	668
2020	-529	-1	0	0	0	-530	1538	-159	-1	0	0	1378
2021	-802	-2	0	0	0	-804	2383	-248	-2	0	0	2133
2022	-1063	-3	0	0	0	-1066	3281	-350	-3	0	0	2928
2023	-1291	-4	0	0	0	-1295	4224	-451	-6	0	0	3767
2024	-1463	-4	0	0	0	-1467	5202	-543	-10	0	0	4649
2025	-1568	-5	0	0	0	-1572	6214	-625	-18	0	0	5571
2026	-1620	-5	0	0	0	-1625	7238	-690	-34	0	0	6514
2027	-1636	-3	0	0	0	-1639	8254	-674	-116	0	0	7463
2028	-1630	1	0	0	0	-1630	9221	-585	-232	0	0	8404
2029	-1606	4	0	0	0	-1602	10114	-415	-357	0	0	9343
2030	-1578	17	-1	0	0	-1562	10879	-100	-507	0	0	10272
2031	-1536	23	-1	0	0	-1514	11451	398	-665	0	0	11183
2032	-1506	42	-1	0	0	-1465	11720	1186	-840	0	0	12066
2033	-1487	70	-2	0	0	-1419	11844	2057	-984	0	0	12918
2034	-1188	-190	-3	0	0	-1380	12122	2747	-1154	0	0	13714
2035	-884	-460	-5	0	0	-1350	12364	3480	-1355	0	0	14489
2036	-587	-735	-6	0	0	-1328	12576	4256	-1595	0	0	15238
2037	-308	-1000	-8	0	0	-1316	12758	5091	-1877	0	0	15972
2038	-65	-1230	-11	0	0	-1307	12904	5952	-2157	0	0	16699
2039	122	-1401	-15	0	0	-1294	13006	6847	-2432	0	0	17422
2040	254	-1508	-18	0	0	-1272	13072	7761	-2694	0	0	18139
2041	349	-1560	-23	0	0	-1234	13124	8673	-2943	0	0	18854
2042	434	-1575	-27	0	0	-1168	13185	9576	-3197	0	0	19564
2043	530	-1562	-35	0	0	-1067	13268	10460	-3455	0	0	20274
2044	649	-1532	-42	0	0	-925	13381	11325	-3721	0	0	20985
2045	803	-1489	-49	0	0	-736	13528	12169	-4005	0	0	21692
2046	996	-1438	-58	0	0	-500	13708	12977	-4284	0	0	22401
2047	1234	-1387	-66	0	0	-219	13921	13743	-4553	0	0	23111
2048	1515	-1340	-72	0	0	104	14163	14441	-4775	0	0	23829
2049	1840	-1300	-76	0	0	464	14435	15072	-4941	0	0	24566
2050	2204	-1273	-77	0	0	855	14733	15581	-4996	0	0	25317
2051	2602	-1251	-80	0	0	1270	15056	15949	-4923	0	0	26082
2052	3026	-1246	-75	0	0	1704	15402	16101	-4661	0	0	26842
2053	3466	-1252	-63	0	0	2151	15768	16152	-4292	0	0	27627
2054	3911	-978	-328	0	0	2605	16149	16354	-4059	0	0	28445
2055	4351	-682	-605	0	0	3063	16543	16553	-3815	0	0	29281
2056	4772	-365	-886	0	0	3522	16942	16754	-3569	0	0	30127
2057	5164	-30	-1156	0	0	3978	17341	16956	-3164	-149	0	30983
2058	5516	310	-1395	0	0	4430	17735	17157	-2742	-301	0	31848
2059	5820	637	-1579	0	0	4878	18119	17351	-2288	-462	0	32720
2060	6073	948	-1699	-1	0	5321	18490	17540	-1796	-640	0	33593

Kilde: Egne beregninger.

Tabel A.8.6. Scenarie 2: Ændring i antallet af børn af efterkommere og den øvrige befolkning relativt til grundforløbet fordelt på herkomst, antal personer.

	Børn af efterkommere				Øvrige			
	DA	DX	DW	I alt	DA	DX	DW	I alt
2018	0	0	0	0	0	0	0	0
2019	-1	0	15	15	0	0	0	0
2020	-1	2	29	29	-1	0	0	-1
2021	-2	6	42	46	-1	0	0	-1
2022	-3	12	55	64	-1	0	0	-1
2023	-4	19	68	83	-1	0	0	-1
2024	-6	29	81	104	-1	0	0	-1
2025	-7	40	94	127	-1	0	0	-1
2026	-8	52	107	151	-1	0	0	-1
2027	-10	64	121	175	-1	0	0	-1
2028	-12	77	135	199	-1	0	0	-1
2029	-14	89	148	223	-1	0	0	-1
2030	-17	101	162	246	-1	0	0	-1
2031	-20	113	176	270	-1	0	0	-1
2032	-23	125	190	292	-1	0	0	-1
2033	-27	137	204	314	-1	0	0	-1
2034	-30	147	218	335	0	0	0	-1
2035	-35	157	234	356	0	0	0	0
2036	-39	167	251	378	1	0	0	0
2037	-44	175	267	399	1	0	0	1
2038	-48	184	286	421	2	0	0	2
2039	-53	192	307	445	4	0	0	4
2040	-58	201	329	472	6	0	0	6
2041	-63	209	354	500	8	0	0	8
2042	-67	218	381	532	11	0	0	10
2043	-71	226	411	567	14	0	0	14
2044	-73	234	444	604	17	0	0	17
2045	-75	242	481	647	21	0	0	21
2046	-76	250	520	694	26	0	0	25
2047	-76	258	564	746	30	0	0	30
2048	-74	266	612	804	36	0	0	36
2049	-71	275	663	867	41	0	0	41
2050	-67	284	720	938	48	0	0	48
2051	-61	294	781	1014	55	0	0	55
2052	-55	305	846	1096	62	0	1	62
2053	-49	317	915	1183	70	0	1	70
2054	-41	330	988	1277	78	0	1	78
2055	-34	343	1065	1374	87	0	1	87
2056	-26	356	1145	1475	96	-1	1	96
2057	-18	370	1227	1579	106	-1	1	106
2058	-11	383	1312	1685	116	-1	1	116
2059	-3	396	1400	1793	126	-1	1	127
2060	4	409	1488	1902	137	-1	1	138

Kilde: Egne beregninger.

Tabel A.8.7. Scenarie 2: Ændring i antallet af børn af efterkommere og den øvrige befolkning relativt til grundforløbet fordelt på aldersgrupper, antal personer.

	Børn af efterkommere						Øvrige					
	0-14	15-34	35-64	65-79	80-120	I alt	0-14	15-34	35-64	65-79	80-120	I alt
2018	0	0	0	0	0	0	0	0	0	0	0	0
2019	15	0	0	0	0	15	0	0	0	0	0	0
2020	31	-1	0	0	0	29	-1	0	0	0	0	-1
2021	48	-2	0	0	0	46	-1	0	0	0	0	-1
2022	67	-3	0	0	0	64	-1	0	0	0	0	-1
2023	87	-4	0	0	0	83	-1	0	0	0	0	-1
2024	109	-4	0	0	0	104	-1	0	0	0	0	-1
2025	132	-5	0	0	0	127	-1	0	0	0	0	-1
2026	155	-5	0	0	0	151	-1	0	0	0	0	-1
2027	179	-3	0	0	0	175	-1	0	0	0	0	-1
2028	199	1	0	0	0	199	-1	0	0	0	0	-1
2029	219	4	0	0	0	223	-1	0	0	0	0	-1
2030	231	17	-1	0	0	246	-1	0	0	0	0	-1
2031	247	23	-1	0	0	270	-1	0	0	0	0	-1
2032	252	42	-1	0	0	292	-1	0	0	0	0	-1
2033	247	70	-2	0	0	314	-1	0	0	0	0	-1
2034	252	86	-3	0	0	335	0	0	0	0	0	-1
2035	258	104	-5	0	0	356	0	-1	0	0	0	0
2036	263	122	-6	0	0	378	1	-1	0	0	0	0
2037	268	139	-8	0	0	399	2	-1	0	0	0	1
2038	274	158	-11	0	0	421	3	-1	0	0	0	2
2039	282	178	-15	0	0	445	5	-1	0	0	0	4
2040	291	199	-18	0	0	472	7	-1	0	0	0	6
2041	302	221	-23	0	0	500	9	-1	0	0	0	8
2042	317	243	-27	0	0	532	12	-1	0	0	0	10
2043	335	266	-35	0	0	567	15	-1	0	0	0	14
2044	358	289	-42	0	0	604	18	-1	0	0	0	17
2045	386	310	-49	0	0	647	22	-1	0	0	0	21
2046	420	333	-58	0	0	694	26	-1	0	0	0	25
2047	459	352	-66	0	0	746	31	-1	0	0	0	30
2048	505	370	-72	0	0	804	36	-1	0	0	0	36
2049	556	387	-76	0	0	867	42	-1	0	0	0	41
2050	614	401	-77	0	0	938	48	0	0	0	0	48
2051	676	418	-80	0	0	1014	54	0	0	0	0	55
2052	742	429	-75	0	0	1096	61	1	0	0	0	62
2053	812	435	-63	0	0	1183	67	2	0	0	0	70
2054	885	451	-59	0	0	1277	74	4	0	0	0	78
2055	958	470	-54	0	0	1374	81	6	-1	0	0	87
2056	1031	493	-50	0	0	1475	89	9	-1	0	0	96
2057	1103	520	-45	0	0	1579	96	12	-1	0	0	106
2058	1173	551	-40	0	0	1685	103	15	-1	0	0	116
2059	1240	587	-34	0	0	1793	110	18	-1	0	0	127
2060	1302	628	-28	-1	0	1902	117	22	-1	0	0	138

Kilde: Egne beregninger.

Tabel A.8.8. Scenarie 3: Ændring i antallet af børn af efterkommere og den øvrige befolkning relativt til grundforløbet fordelt på herkomst, antal personer.

	Børn af efterkommere				Øvrige			
	DA	DX	DW	I alt	DA	DX	DW	I alt
2018	0	0	0	0	0	0	0	0
2019	-37	0	13	-24	14	0	0	14
2020	-77	0	24	-53	31	0	0	31
2021	-121	0	36	-85	52	0	0	52
2022	-169	0	46	-122	76	0	0	76
2023	-222	0	58	-164	102	0	0	102
2024	-280	0	69	-211	130	0	0	130
2025	-343	0	80	-263	159	0	0	160
2026	-410	0	91	-319	190	0	0	190
2027	-482	0	102	-380	220	0	0	221
2028	-559	0	114	-445	252	0	0	253
2029	-642	0	125	-517	286	0	0	286
2030	-730	0	136	-594	320	0	0	320
2031	-824	0	148	-676	354	0	0	355
2032	-921	0	160	-762	390	0	0	390
2033	-1020	0	172	-848	426	0	0	426
2034	-1121	0	184	-937	463	0	0	463
2035	-1224	0	198	-1026	500	0	0	500
2036	-1327	0	213	-1114	537	0	0	538
2037	-1429	0	228	-1201	575	0	0	576
2038	-1528	0	245	-1283	614	0	0	614
2039	-1625	0	263	-1362	652	0	0	652
2040	-1720	0	284	-1436	691	0	0	691
2041	-1813	0	306	-1507	730	0	0	731
2042	-1903	0	331	-1572	770	0	0	770
2043	-1989	0	358	-1631	809	0	0	809
2044	-2070	0	387	-1683	847	0	0	847
2045	-2148	0	420	-1729	884	0	1	884
2046	-2223	0	455	-1768	919	0	1	919
2047	-2294	0	493	-1801	951	0	1	951
2048	-2363	0	535	-1828	979	0	1	980
2049	-2430	0	580	-1850	1003	0	1	1003
2050	-2493	0	629	-1864	1021	0	1	1021
2051	-2555	0	682	-1873	1032	0	1	1033
2052	-2615	0	738	-1877	1037	0	1	1038
2053	-2673	0	797	-1876	1033	0	1	1034
2054	-2729	0	860	-1870	1022	0	1	1023
2055	-2781	0	925	-1857	1002	0	1	1003
2056	-2830	0	992	-1838	973	0	1	974
2057	-2876	0	1062	-1815	937	0	1	938
2058	-2918	0	1133	-1785	893	0	1	895
2059	-2957	0	1206	-1751	844	0	2	845
2060	-2991	0	1280	-1711	789	0	2	790

Kilde: Egne beregninger.

Tabel A.8.9. Scenarie 3: Ændring i antallet af børn af efterkommere og den øvrige befolkning relativt til grundforløbet fordelt på aldersgrupper, antal personer.

	Børn af efterkommere						Øvrige					
	0-14	15-34	35-64	65-79	80-120	I alt	0-14	15-34	35-64	65-79	80-120	I alt
2018	0	0	0	0	0	0	0	0	0	0	0	0
2019	-30	6	0	0	0	-24	14	0	0	0	0	14
2020	-64	10	0	0	0	-53	31	0	0	0	0	31
2021	-101	15	1	0	0	-85	52	0	0	0	0	52
2022	-143	20	1	0	0	-122	76	0	0	0	0	76
2023	-189	24	1	0	0	-164	102	0	0	0	0	102
2024	-238	26	1	0	0	-211	130	0	0	0	0	130
2025	-288	23	2	0	0	-263	160	0	0	0	0	160
2026	-340	18	3	0	0	-319	190	0	0	0	0	190
2027	-395	12	4	0	0	-380	221	0	0	0	0	221
2028	-447	-4	5	0	0	-445	253	0	0	0	0	253
2029	-496	-28	8	0	0	-517	286	0	0	0	0	286
2030	-541	-64	11	0	0	-594	320	0	0	0	0	320
2031	-579	-112	16	0	0	-676	355	0	0	0	0	355
2032	-603	-180	21	0	0	-762	390	0	0	0	0	390
2033	-617	-256	25	0	0	-848	426	0	0	0	0	426
2034	-659	-310	32	0	0	-937	449	14	0	0	0	463
2035	-697	-370	41	0	0	-1026	468	32	0	0	0	500
2036	-733	-435	54	0	0	-1114	485	53	0	0	0	538
2037	-764	-512	75	0	0	-1201	499	77	0	0	0	576
2038	-789	-591	97	0	0	-1283	511	103	0	0	0	614
2039	-809	-672	120	0	0	-1362	521	131	0	0	0	652
2040	-823	-755	142	0	0	-1436	531	161	0	0	0	691
2041	-831	-842	166	0	0	-1507	540	191	0	0	0	731
2042	-831	-934	192	0	0	-1572	548	222	0	0	0	770
2043	-823	-1027	219	0	0	-1631	555	254	0	0	0	809
2044	-809	-1120	246	0	0	-1683	560	287	0	0	0	847
2045	-788	-1213	273	0	0	-1729	563	321	0	0	0	884
2046	-762	-1302	296	0	0	-1768	564	356	0	0	0	919
2047	-732	-1383	315	0	0	-1801	560	391	0	0	0	951
2048	-699	-1457	328	0	0	-1828	553	427	0	0	0	980
2049	-664	-1519	333	0	0	-1850	540	463	0	0	0	1003
2050	-628	-1568	332	0	0	-1864	522	500	0	0	0	1021
2051	-592	-1605	323	1	0	-1873	496	537	0	0	0	1033
2052	-556	-1621	299	1	0	-1877	463	574	0	0	0	1038
2053	-522	-1615	259	1	0	-1876	422	612	0	0	0	1034
2054	-488	-1637	255	1	0	-1870	373	636	14	0	0	1023
2055	-456	-1654	251	2	0	-1857	315	657	31	0	0	1003
2056	-424	-1663	246	3	0	-1838	248	675	51	0	0	974
2057	-392	-1667	241	4	0	-1815	173	691	75	0	0	938
2058	-361	-1666	236	5	0	-1785	91	703	101	0	0	895
2059	-329	-1659	230	8	0	-1751	3	713	128	0	0	845
2060	-296	-1649	223	11	0	-1711	-88	721	157	0	0	790

Kilde: Egne beregninger.

Tabel A.8.10. Scenarie 4: Ændring i antallet af børn af efterkommere og den øvrige befolkning relativt til grundforløbet fordelt på herkomst, antal personer.

	Børn af efterkommere				Øvrige			
	DA	DX	DW	I alt	DA	DX	DW	I alt
2018	0	0	0	0	0	0	0	0
2019	-117	-49	0	-166	-4	0	0	-4
2020	-244	-98	0	-342	-9	0	0	-9
2021	-382	-153	0	-535	-17	0	0	-17
2022	-531	-210	0	-741	-28	0	0	-28
2023	-690	-268	0	-958	-43	0	0	-43
2024	-860	-328	0	-1188	-64	0	0	-64
2025	-1041	-388	0	-1429	-92	0	0	-92
2026	-1235	-449	0	-1684	-129	0	0	-129
2027	-1436	-511	0	-1947	-174	0	0	-174
2028	-1647	-573	0	-2220	-227	0	0	-227
2029	-1866	-635	0	-2501	-288	0	0	-288
2030	-2094	-700	0	-2793	-357	0	0	-357
2031	-2328	-762	0	-3089	-434	0	0	-434
2032	-2571	-825	0	-3396	-519	0	0	-519
2033	-2813	-889	0	-3702	-612	0	0	-612
2034	-3062	-954	0	-4016	-713	0	0	-713
2035	-3309	-1018	0	-4327	-821	0	0	-822
2036	-3556	-1083	0	-4639	-939	0	0	-939
2037	-3796	-1149	0	-4945	-1066	0	0	-1066
2038	-4032	-1216	0	-5248	-1203	0	0	-1204
2039	-4261	-1283	0	-5544	-1351	0	0	-1352
2040	-4484	-1350	0	-5834	-1512	0	0	-1512
2041	-4701	-1418	0	-6119	-1685	0	0	-1686
2042	-4909	-1488	0	-6397	-1875	0	0	-1875
2043	-5112	-1558	0	-6670	-2082	0	0	-2083
2044	-5306	-1631	0	-6938	-2312	-1	0	-2312
2045	-5496	-1707	0	-7203	-2565	-1	0	-2566
2046	-5678	-1786	0	-7464	-2847	-1	0	-2848
2047	-5852	-1866	0	-7718	-3160	-1	0	-3160
2048	-6017	-1950	0	-7967	-3505	-1	0	-3506
2049	-6173	-2037	0	-8210	-3885	-1	0	-3886
2050	-6319	-2126	0	-8445	-4300	-1	0	-4301
2051	-6455	-2217	0	-8671	-4748	-1	0	-4749
2052	-6578	-2310	0	-8888	-5229	-1	0	-5230
2053	-6689	-2402	0	-9091	-5741	-1	0	-5742
2054	-6785	-2495	0	-9280	-6280	-1	0	-6281
2055	-6866	-2589	0	-9455	-6844	-1	0	-6845
2056	-6931	-2682	0	-9614	-7430	-1	0	-7431
2057	-6979	-2775	0	-9754	-8034	-1	0	-8035
2058	-7010	-2866	0	-9876	-8653	-2	0	-8655
2059	-7022	-2957	0	-9979	-9284	-2	0	-9286
2060	-7017	-3046	0	-10064	-9924	-2	0	-9926

Kilde: Egne beregninger.

Tabel A.8.11. Scenarie 4: Ændring i antallet af børn af efterkommere og den øvrige befolkning relativt til grundforløbet fordelt på aldersgrupper, antal personer.

	Børn af efterkommere						Øvrige					
	0-14	15-34	35-64	65-79	80-120	I alt	0-14	15-34	35-64	65-79	80-120	I alt
2018	0	0	0	0	0	0	0	0	0	0	0	0
2019	-172	5	1	0	0	-166	-4	0	0	0	0	-4
2020	-357	14	1	0	0	-342	-9	0	0	0	0	-9
2021	-557	20	2	0	0	-535	-17	0	0	0	0	-17
2022	-770	26	3	0	0	-741	-28	0	0	0	0	-28
2023	-997	34	4	0	0	-958	-43	0	0	0	0	-43
2024	-1232	39	5	0	0	-1188	-64	0	0	0	0	-64
2025	-1474	37	8	0	0	-1429	-92	0	0	0	0	-92
2026	-1730	35	11	0	0	-1684	-129	0	0	0	0	-129
2027	-1984	22	15	0	0	-1947	-174	0	0	0	0	-174
2028	-2241	0	20	0	0	-2220	-227	0	0	0	0	-227
2029	-2483	-47	28	0	0	-2501	-288	0	0	0	0	-288
2030	-2721	-112	38	1	0	-2793	-357	0	0	0	0	-357
2031	-2955	-186	50	1	0	-3089	-434	0	0	0	0	-434
2032	-3151	-313	66	1	0	-3396	-519	0	0	0	0	-519
2033	-3332	-457	86	1	0	-3702	-612	0	0	0	0	-612
2034	-3478	-654	115	1	0	-4016	-709	-4	0	0	0	-713
2035	-3615	-862	149	2	0	-4327	-812	-10	0	0	0	-822
2036	-3742	-1091	193	2	0	-4639	-922	-17	0	0	0	-939
2037	-3858	-1337	248	2	0	-4945	-1038	-28	0	0	0	-1066
2038	-3966	-1600	316	2	0	-5248	-1161	-43	0	0	0	-1204
2039	-4065	-1868	386	2	0	-5544	-1288	-64	0	0	0	-1352
2040	-4157	-2142	463	3	0	-5834	-1419	-93	0	0	0	-1512
2041	-4242	-2428	548	3	0	-6119	-1556	-130	0	0	0	-1686
2042	-4321	-2719	639	3	0	-6397	-1700	-175	0	0	0	-1875
2043	-4393	-3026	746	3	0	-6670	-1854	-229	0	0	0	-2083
2044	-4462	-3343	864	4	1	-6938	-2022	-290	0	0	0	-2312
2045	-4530	-3661	983	4	1	-7203	-2206	-360	0	0	0	-2566
2046	-4599	-3985	1115	4	1	-7464	-2410	-437	0	0	0	-2848
2047	-4670	-4286	1233	5	1	-7718	-2638	-523	0	0	0	-3160
2048	-4747	-4587	1360	5	1	-7967	-2890	-616	0	0	0	-3506
2049	-4829	-4852	1464	6	1	-8210	-3170	-716	0	0	0	-3886
2050	-4917	-5107	1571	8	1	-8445	-3475	-825	0	0	0	-4301
2051	-5012	-5342	1672	9	2	-8671	-3806	-943	0	0	0	-4749
2052	-5111	-5536	1747	10	2	-8888	-4160	-1070	0	0	0	-5230
2053	-5214	-5691	1801	12	2	-9091	-4535	-1207	0	0	0	-5742
2054	-5318	-5818	1840	14	2	-9280	-4927	-1351	-4	0	0	-6281
2055	-5421	-5935	1881	18	2	-9455	-5331	-1505	-9	0	0	-6845
2056	-5521	-6044	1925	24	2	-9614	-5744	-1670	-17	0	0	-7431
2057	-5614	-6148	1976	31	2	-9754	-6159	-1849	-27	0	0	-8035
2058	-5700	-6250	2030	41	2	-9876	-6572	-2041	-42	0	0	-8655
2059	-5775	-6352	2088	56	3	-9979	-6975	-2248	-63	0	0	-9286
2060	-5839	-6456	2152	76	3	-10064	-7362	-2473	-91	0	0	-9926

Kilde: Egne beregninger.