

# Hovedresultater af DREAMs 2006- befolkningsfremskrivning

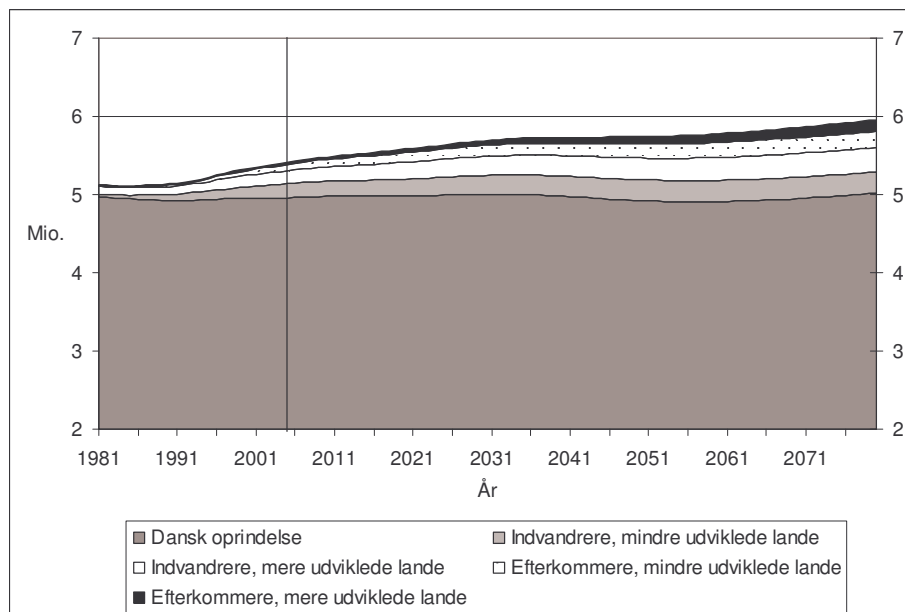
30. juni 2006

Marianne Frank Hansen & Lars Haagen Pedersen

## Udviklingen i den samlede befolkning

Danmarks befolkning er vokset fra 2,4 mio. personer i 1901 til 5,4 mio. ved indgangen til 2005. Der har været positiv befolkningsvækst i alle årene bortset fra en kortere periode i begyndelsen af 1980'erne.

**Figur 1. Udviklingen i den samlede befolkning fordelt efter oprindelse**



DREAMs 2006-befolkningsfremskrivning giver som resultat, at tendensen til befolkningsvækst fortsætter – om end med formindsket styrke – gennem det 21. århundrede. Ved udgangen af århundredet forventes befolkningen at blive på 6,1 mio. mennesker. Der forventes en vækst i befolkningen frem til 2040, hvor befolkningen er nået op på 5,7 mio. mennesker. I perioden fra

2040 til 2055 fastholdes denne befolkningsstørrelse, mens der efter 2055 er en fortsat vækst i befolkningen, jf. Figur 1.

Herboende indvandrere og efterkommere udgjorde i 2005 i alt 8,3 pct. af den samlede befolkning. Denne andel vokser gradvist frem til 2080, hvor andelen stabiliseres omkring 15,7 pct., hvis den nuværende nettoindvandring fastholdes i fremtiden. Væksten i indvandrere og efterkommeres andel af befolkningen er aftagende over tid således, at andelen i 2020 er vokset til 10,8 pct. og i 2040 til 13,2 pct.

Betragtes alene indvandrere og efterkommere fra mindre udviklede lande udgjorde disse befolkningsgrupper 4,8 pct. af befolkningen i 2005. Disse befolkningsgruppers andel af den samlede befolkning er voksende frem til omkring 2070, hvor de til sammen udgør omkring 8,0 pct. af befolkningen. Herefter er andelen svag aftagende.

### Boks 1: Definition af befolkningsgrupper

Figur 1 opdeler befolkningen i 5 grupper afhængig af oprindelse. Til opdelingen anvendes følgende statistiske definitioner:

En person har *dansk oprindelse*, hvis mindst en af forældrene både er dansk statsborger og født i Danmark. Det har ingen betydning, om personen selv er dansk statsborger eller født i Danmark

Hvis personen *ikke har dansk oprindelse*, er vedkommende:

*Indvandrer*, hvis personen er født i udlandet eller

*Efterkommer*, hvis personen er født i Danmark

Indvandreres og efterkommeres oprindelse er opdelt i to landegrupper, der følger FN's definition:

*Mere udviklede lande*: USA, Canada og det meste af Europa samt Australien, New Zealand og Japan.

*Mindre udviklede lande*: Landene i Afrika, Latinamerika og Asien, samt en række tidligere Sovjetrepublikker og Tyrkiet.

En præcis landeafgrænsning findes på adressen: <http://esa.un.org/unpp/definition.html>

De mest centrale antagelser bag DREAMs 2006-befolkningsfremskrivning er:

- Den samlede fertilitet vokser gradvist fra niveauet i 2005 på 1,79 til et langsigtet niveau på 1,87
- Den samlede nettoindvandring fastholdes på et niveau, der er lidt lavere end niveauet for 2005, hvor nettoindvandringen udgjorde

7.000 personer. I fremskrivningen ligger nettoindvandringen på ca. 6.000 personer.

- Middellevetiden for både mænd og kvinder vokser. Frem til 2050 vokser middellevetiden for kvinder fra 80,1 år i 2005 til 86,0 år. Dvs. en vækst på de 45 år på 5,9 år. For mænd vokser middellevetiden fra 75,5 år i 2005 til 84,0 i 2050. Dvs. en vækst på 8,5 år frem til 2050.
- Restlevetiden for 60-årige kvinder vokser med 4,3 år fra 2005 til 2050 og med 6,0 år for 60-årige mænd i samme periode.

I det følgende gennemgås fremskrivningens resultater vedrørende befolkningens sammensætning på aldersgrupper. Dette efterfølges af en gennemgang af udviklingen i fødsler, ind- og udvandring samt middellevetid.

## Aldersfordeling

Gennem de sidste hundrede år er der hele tiden blevet flere personer i den erhvervsaktive alder, som vi her definerer som personer mellem 15 og 64 år.<sup>1</sup> Ved indgangen til 1900-tallet var der således knap 1½ mio. personer i den erhvervsaktive alder, mens der i 2000 var godt 3½ mio. personer. Dermed er der i dag over dobbelt så mange forsørgere som for hundrede år siden.

Der forventes en mindre gunstig udvikling i antallet af forsørgere i de kommende årtier, idet antallet af personer i den erhvervsaktive alder forventes at falde fra 2009. Fra et højdepunkt omkring 3,6 mio. personer i den erhvervsaktive alder i dette år, forventes antallet at falde støt til ca. 3,3 mio. personer i 2040. Der forventes altså en reduktion i antallet af personer i den erhvervsaktive alder på 300.000 på en periode på omkring 30 år. I det omfang den erhvervsaktive alder udvides i perioden – bl.a. fordi levetiden stiger – kan faldet i antal personer i den erhvervsaktive alder blive mindre.

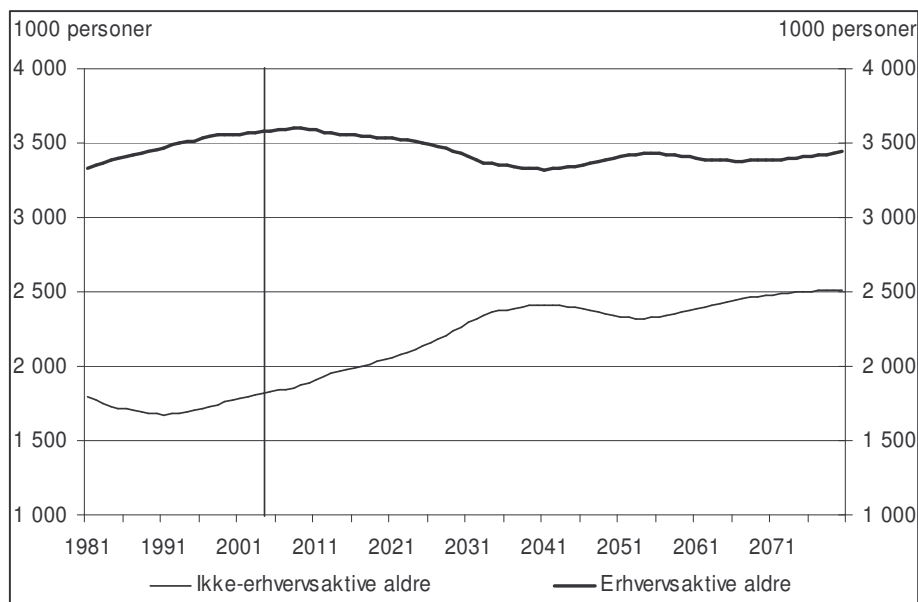
I perioden efter 2040 er antallet af personer i den erhvervsaktive alder stigende og når i 2080 op på mere end 3,4 mio. personer. Denne stigning er dog kun netop stor nok til at fastholde de 15-64-åriges andel af befolkningen på 58 pct. Til sammenligning udgør de 15-64-årige i 2005 66 pct. af befolkningen.

---

<sup>1</sup> Anvendelsen af en fast aldersgrænse for den erhvervsaktive alder er næppe rimelig over så lang en periode, hvor middellevetiden (jf. nedenfor) er vokset betydeligt. Tallene skal derfor kun tages som en indikator for udviklingen.

Samtidig er der i løbet af det seneste århundrede sket en stigning i antallet af børn og ældre, dvs. personer uden for den erhvervsaktive alder. Omkring 1900 var der således omkring 1 mio. børn og ældre, hvilket er steget til ca. 1,8 mio. i 2005. Der er altså blevet flere personer i de aldersgrupper, som typisk skal forsørges. Denne udvikling ventes at fortsætte i de kommende år, så der er godt 2,4 mio. børn og ældre i 2040. Herefter forventes et midlertidigt fald i antallet af personer i disse aldersgrupper, men allerede omkring 2050-55 stiger antallet af personer igen. I år 2080 er antallet af børn og ældre – dvs. antallet af personer uden for den erhvervsaktive alder – vokset til 2,5 mio. personer, jf. Figur 2

**Figur 2: Antal personer henholdsvis i og uden for den erhvervsaktive alder**

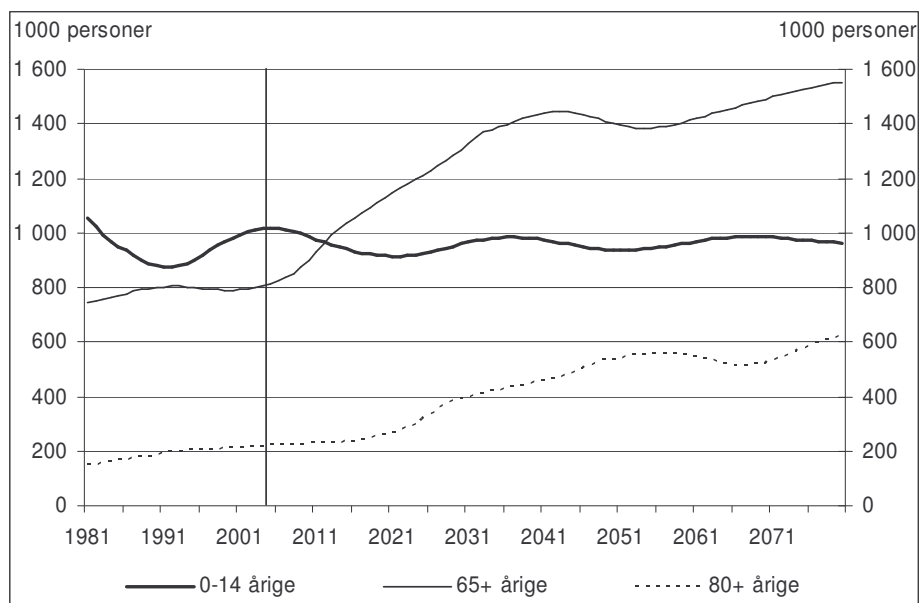


Hovedårsagen til, at antallet af personer uden for den erhvervsaktive alder er steget, er, at der er blevet langt flere ældre, mens antallet af børn – med undtagelse af en kort periode fra 1940 – ikke er steget. Således er antallet af personer over 64 år steget fra knap 200.000 i 1900 til ca. 810.000 i dag. Denne udvikling ventes at fortsætte i de kommende år, således at antallet af ældre topper omkring 2044 med 1,44 mio. personer. Det vil sige, at der om knap 40 år skønnes at være ca. 600.000 flere ældre end i dag. I perioden fra 2045 til 2055 falder antallet af ældre lidt, hvorefter det igen er stigende. I år 2080 er antallet af ældre på over 64 år vokset til 1,55 mio. personer.

Udviklingen betyder, at mens personer over 64 år i 2005 udgør 15,0 pct. af befolkningen, vil andelen vokse til 25,2 pct. i 2042, hvor den topper midlertidigt. I 2080 udgør personer over 64 år 26,0 pct. af befolkningen.

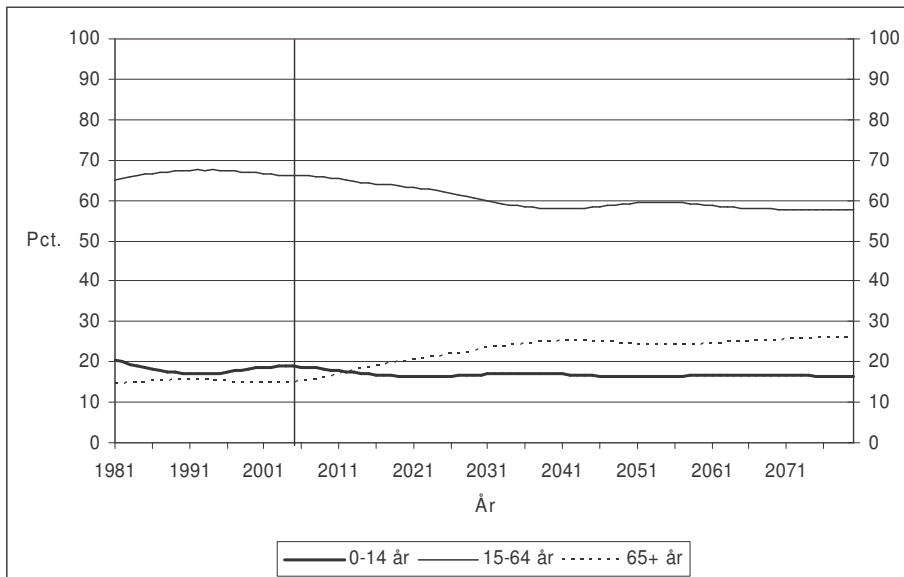
Antallet af børn op til 15 år ventes at være nogenlunde uændret i fremskrivningsperioden. Frem mod 2020 falder antallet fra omkring 1,0 mio. i dag til 910.000, men herefter vil der være en gradvis stigning tilbage mod ca. 1,0 mio. personer igennem århundredet.

**Figur 3: Antal personer under 15 år og over henholdsvis 65 år og 80 år**



Der forventes en relativt større stigning i antallet af ældste ældre end i ældregruppen som helhed. Således skønnes antallet af personer på 80 år og derover, at blive fordoblet fra omkring 220.000 til knap 450.000 personer i løbet af de kommende 35 år. Væksten i antallet af personer på 80 år og derover fortsætter med at vokse og udgør i 2080 625.000 personer, jf. figur 3. Denne stigning er relevant, fordi de offentlige serviceudgifter pr. person er større for denne gruppe end for andre aldersgrupper.

**Figur 4. Befolkningen fordelt efter alder i pct. af den samlede befolkning**



I forhold til den fremtidige finansiering af velfærdssamfundet er udviklingen i forholdet mellem de forskellige aldersgrupper i befolkningen af afgørende betydning. Størrelsesforholdet mellem forskellige aldersgrupper i befolkningen måles ofte ved udviklingen i den demografiske forsørgerkvote, der sætter antallet af børn og ældre i forhold til antallet af personer i den erhvervsaktive alder. Målet kan betragtes som et groft mål for antallet af personer, som skal forsørges, delt med antallet af potentielle forsørgere. Den kraftige stigning over de sidste hundrede år i antallet af personer i den erhvervsaktive alder har betydet et fald i den demografiske forsørgerkvote.

*Den demografiske forsørgerkvote* defineres som summen af antallet af personer i alderen 0-14 år og antallet af personer, der er 65 år eller derover, divideret med antallet af personer i alderen 15-64 år.

Målt ved dette begreb skulle 3 erhvervsaktive for hundrede år siden forsørge lidt mindre end 2 personer, mens 2 personer i dag kun skal forsørge 1 person uden for den erhvervsaktive alder. Fremover forventes der at blive færre i den erhvervsaktive alder og flere uden for den erhvervsaktive alder. Det betyder, at der omkring 2040 forventes at være 4 erhvervsaktive til at forsørge lidt mindre end 3 personer, der ikke er i den erhvervsaktive alder. Fra 2040 ligger dette tal nogenlunde fast frem til 2080.

Sammensætningen af personerne uden for den erhvervsaktive alder er dog markant anderledes end ved det 20. århundredes begyndelse.

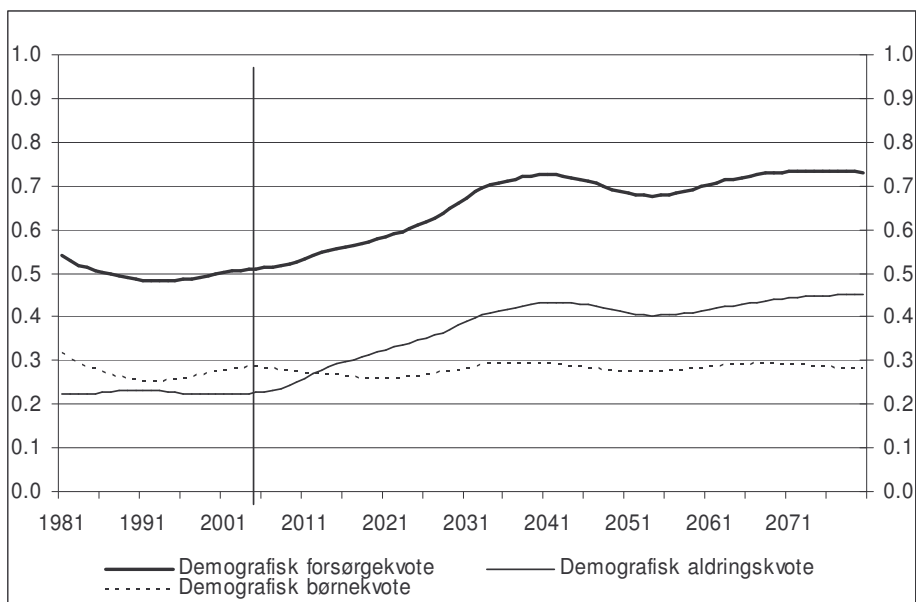
Dette ses ved at opdele den demografiske forsørgerkvote i henholdsvis en demografisk børnekvote og en demografisk ældrekvote.

*Den demografiske børnekvote* er defineret som antallet af personer i alderen 0 – 14 år divideret med antallet af personer i alderen 15 – 64 år.

*Den demografiske ældrekvote* er defineret som antallet af personer på 65 år og derover divideret med antallet af personer i alderen 15 – 64 år.

I løbet af det 20. århundrede har antallet af børn ligget nogenlunde konstant, mens der er blevet flere i den erhvervsaktive alder. Således var der i 1900 omkring 0,57 barn pr. forsørger, hvilket i dag er faldet til godt og vel det halve. I fremskrivningen fastholdes dette niveau, således at børnekvoten stabiliseres omkring 0,28 pr. person i den erhvervsaktive alder, jf. Figur 5.

**Figur 5: Demografiske forsørgerkvoter**



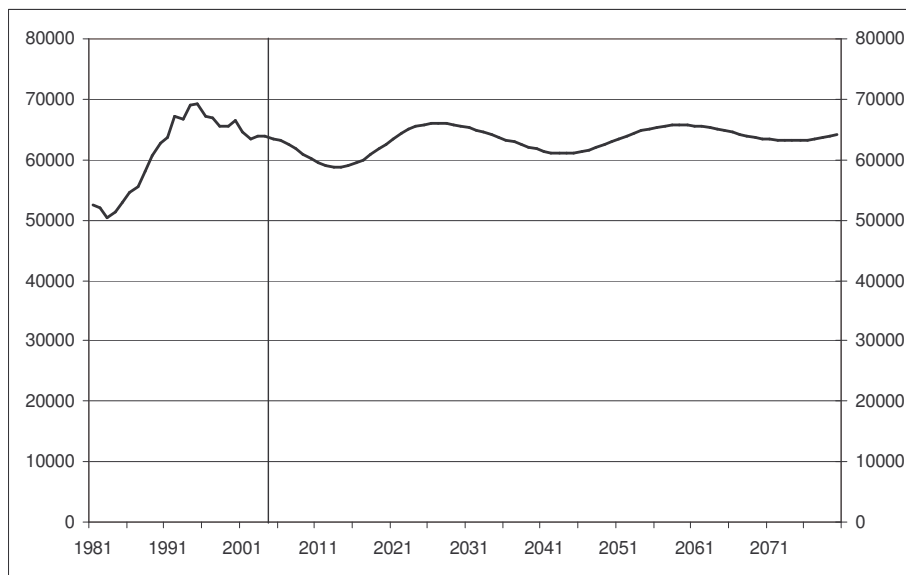
Omvendt er antallet af ældre gennem det 20. århundrede vokset betydeligt mere end antallet af personer i den erhvervsaktive alder. I begyndelsen af århundredet var der 0,1 ældre pr. person i alderen fra 15 – 64 år. I 2005 er der mere end dobbelt så mange ældre pr. erhvervsaktiv, nemlig 0,23. Frem til 2042 forventes den demografiske ældrekvote stort set at blive fordoblet i forhold til 2005, idet den forventes at nå et niveau på 0,43. Efter et midlertidigt fald i ældrekvoten stiger denne igen i århundredets sidste halvdel og nærmer sig 0,5 ved udgangen af århundredet.

Ændringen i sammensætningen af den demografiske forsørgerkvote – fra hovedsageligt at dække over forsørgelse af børn i starten af det 20. århundrede til i dag at repræsentere en stor set lige fordeling af børn og ældre og i fremtiden til hovedsageligt at være en forsørgelse af ældre – har betydning for de offentlige finanser. Det skyldes, at de offentlige udgifter til en person på 65 år eller derover – med den nuværende udgiftssammensætning – er væsentlig højere end udgifterne til et barn.

## Fødsler

Antallet af fødsler forventes i fremskrivningen at være nogenlunde konstant på det nuværende niveau, således at de fremtidige fødselsårgange forventes at være i størrelsesordenen 60.000-65.000 børn pr. år, jf. Figur 6.

**Figur 6. Antal fødsler, 1981-2080**



Fremskrivningen indebærer således langt mindre variation i årgangenes størrelse end den historiske udvikling i det 20. århundrede. Her varierer årgangenes størrelse mellem 50.000 og knap 100.000. De største årgange – på mere end 80.000 fødsler – findes i perioden fra 1943-50 og blandt disse generationers børn i 1963-67. De mindste årgange på under 60.000 findes i perioden 1979-88.

Udviklingen i antallet af fødsler dækker over en svag stigning i den samlede fertilitet fra 1,79 til 1,87 på langt sigt.



Denne stigning skyldes en stigning i fertiliteten for kvinder med dansk oprindelse. For denne gruppe forventes fertiliteten at stige til 1,92 i 2050, hvorefter dette niveau stort set fastholdes.

Blandt indvandrere og efterkommere fra mindre udviklede lande har der i de seneste år været en meget betydelig reduktion i fertiliteten. Det forventes derfor, at indvandrere fra mindre udviklede lande i fremtiden vil have et fertilitetsniveau, der svarer til kvinder af dansk oprindelse, mens fertiliteten for efterkommere fra mindre udviklede lande vil ligge betydeligt lavere end personer af dansk oprindelse.

**Tabel 1. Udviklingen i den samlede fertilitet fordelt på kvindernes oprindelse.**

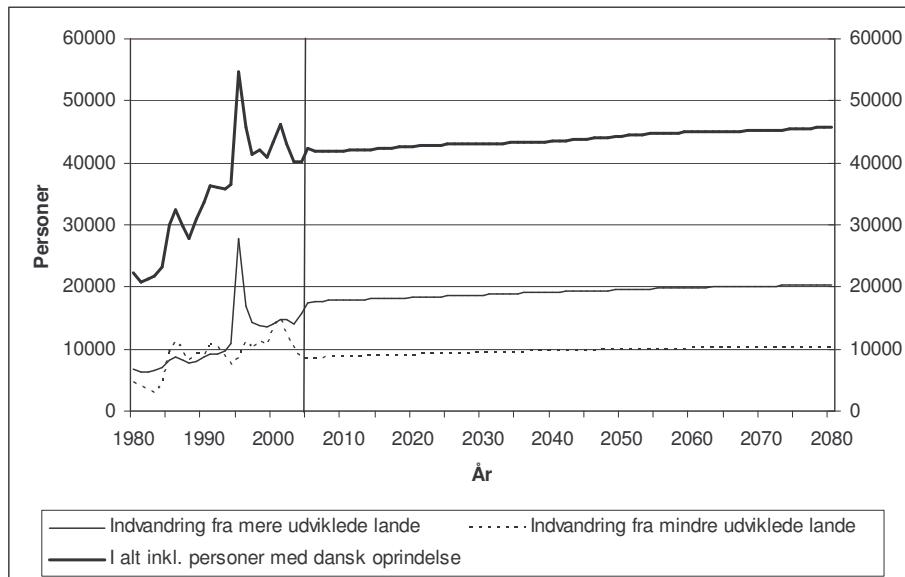
Befolkningsgruppe	2005	2050	2100
Personer af dansk oprindelse	1,78	1,92	1,93
Indvandrere fra mindre udviklede lande uden dansk statsborgerskab	2,36	1,91	1,89
Indvandrere fra mindre udviklede lande med dansk statsborgerskab	2,16	1,87	1,87
Indvandrere fra mere udviklede lande uden dansk statsborgerskab	1,54	1,45	1,45
Indvandrere fra mere udviklede lande med dansk statsborgerskab	1,54	1,62	1,63
Efterkommere fra mere udviklede lande uden dansk statsborgerskab	1,56	1,61	1,62
Efterkommere fra mere udviklede lande med dansk statsborgerskab	1,72	1,68	1,68
Efterkommere fra mindre udviklede lande uden dansk statsborgerskab	1,32	1,28	1,27
Efterkommere fra mindre udviklede lande med dansk statsborgerskab	1,44	1,27	1,26

Indvandrere og efterkommere fra mere udviklede lande har historisk et lavere fertilitetsniveau end personer af dansk oprindelse. Det forventes forsat at være tilfældet. Fertiliteten forventes stort set at være dog uændret for disse grupper. Dog er fertiliteten svagt stigende for indvandrere fra mere udviklede lande med dansk statsborgerskab i lighed med fertiliteten for kvinder af dansk oprindelse.

## Indvandring

Den samlede bruttoindvandring indvandring til Danmark var 42.000 personer i 2005. En meget betydelig del af disse personer var personer, som genindvandrede til Danmark efter mere end et år ophold i udlandet. Betragtes alene indvandringen af personer med oprindelse fra enten mere eller mindre udviklede lande, var den i 2005 på 26.000 personer. I befolkningsfremskrivningen antages bruttoindvandringen at være svagt stigende således at indvandringen fra disse lande forventes at ligge på ca. 29.000 personer i 2040 og ca. 30.000 personer i år 2080. Indvandringen fra mere udviklede lande er omtrent dobbelt så stor som indvandringen fra mindre udviklede lande.

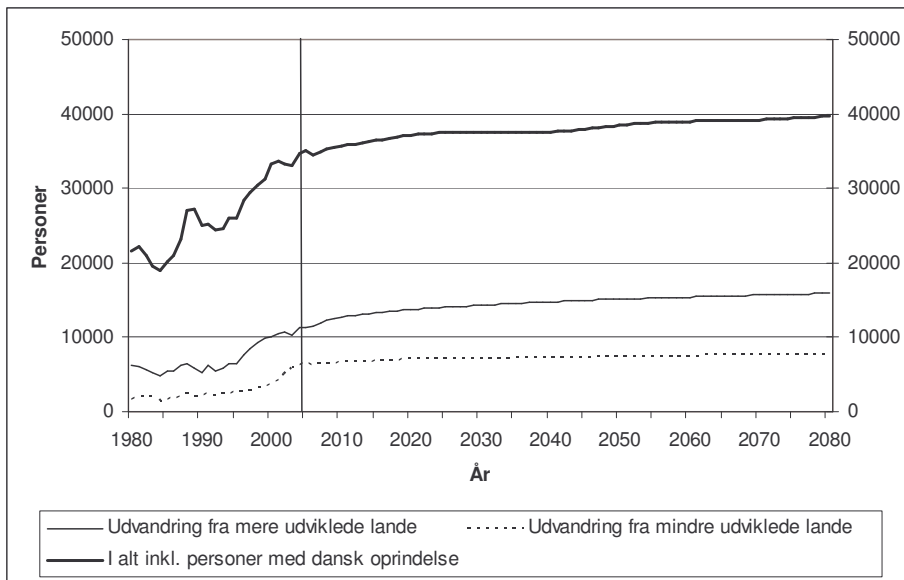
**Figur 7. Bruttoindvandring**



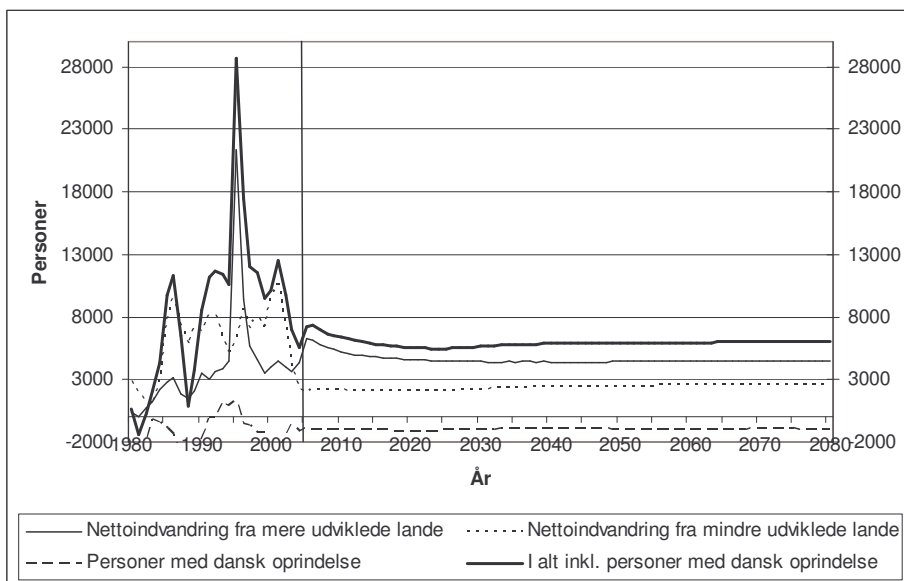
Udvandringen fra Danmark ligger på omkring 35.000 personer i år 2005. Heraf var ca. 11.000 genudvandring af personer fra mere udviklede lande, mens ca. 6.700 var genudvandring af personer fra mindre udviklede lande. Det er således ca. halvdelen af den samlede udvandring, der består af personer af dansk oprindelse.

I fremskrivningen vokser udvandringen gradvist og når 40.000 personer i 2080. Denne stigning skyldes først og fremmest en stigning i udvandringen af personer fra mere udviklede lande, jf. Figur 8.

Figur 8. Udvandring



Figur 9. Nettoindvandring



Stigningen i både ind- og udvandring fører til, at den samlede nettoindvandring er forholdsvis konstant i fremskrivningsperioden. Ses alene på nettoindvandringen af personer med oprindelse fra mere og mindre udviklede lande under ét er denne svagt aftagende. I 2005 var nettoindvandringen af personer med disse oprindelser på ca. 8.000 personer (sammensat af 6.000 fra mere udviklede lande og 2.000 fra mindre udviklede lande). I år

2040 er nettoindvandringen med personer med disse oprindelser reduceret til 7.000 personer (sammensat af 4.500 fra mere udviklede lande og 2.500 fra mindre udviklede lande). Dette niveau – og denne fordeling – fastholdes herefter.

Nettoudvandringen af personer af dansk oprindelse antages ligeledes at være konstant i fremskrivningsperioden – der er således set bort fra at øget globalisering kan forøge tendens til udvandring. Den samlede nettoindvandring er derfor 7.000 personer i starten af fremskrivningsperioden, hvilket reduceres til 6.000 gennem perioden, jf. Figur 9.

Den antagne årlige nettoindvandring fører til, at antallet af indvandrede, som opholder sig i Danmark, vil være voksende i fremtiden. Indvandrede fra mindre udviklede lande udgjorde i 2005 3,3 procent af befolkningen. Denne andel forventes at vokse til 4,5 pct. frem til 2040. Herefter forventes indvandrere fra mindre udviklede landes andel af befolkningen at være stabil på dette niveau.

Indvandrede fra mere udviklede lande udgjorde i 2005 3,0 procent af befolkningen. I 2040 forventes denne gruppe at udgøre 4,6 procent. Efter 2040 forventes en forsat svag stigning i indvandrere fra mere udviklede landes befolkningsandel.

Efterkommere fra mindre udviklede lande udgjorde i 2005 1,5 procent af befolkningen. I 2040 ventes andelen at være knap fordoblet og udgøre 2,7 procent. Efterkommere fra mere udviklede lande udgør 0,5 procent af befolkningen i 2005 og ventes i 2040 at udgøre 1,4 procent.

## Middellevetid og restlevetid for 60-årige

Middellevetiden for den danske befolkning er steget betragteligt gennem det 20. århundrede. Mænds middellevetid steg 24,1 år og kvinders 25,1 år i løbet af det 20. århundrede. Middellevetiden er i 2005 80,1 år for kvinder og 75,5 år for mænd.

Middellevetiden er steget hastigere i nogle perioder end i andre. Fra begyndelsen af 1950'erne til omkring 1995 er middellevetiden steget langsommere end tidligere, men i de seneste 10 år har der igen været en højere stigningstakt for middellevetiden. Den gennemsnitlige årlige vækstrate har i denne periode været ca. tre gange så høj som i den foregående periode fra 1950-1995.

Denne udvikling betyder, at der er en betydelig usikkerhed med hensyn til middellevetidsudviklingen. I denne fremskrivning antages, at de seneste 10 års udvikling er et forholdsvis permanent fænomen. Det skyldes, at de høje-

re stigninger i middellevetiden indtrådte omkring 1980 for en række af de øvrige vestlige lande herunder de nordiske lande. I disse lande er den høje vækstrate fastholdt frem til i dag, og der ikke er tendens til, at denne skulle være aftagende.

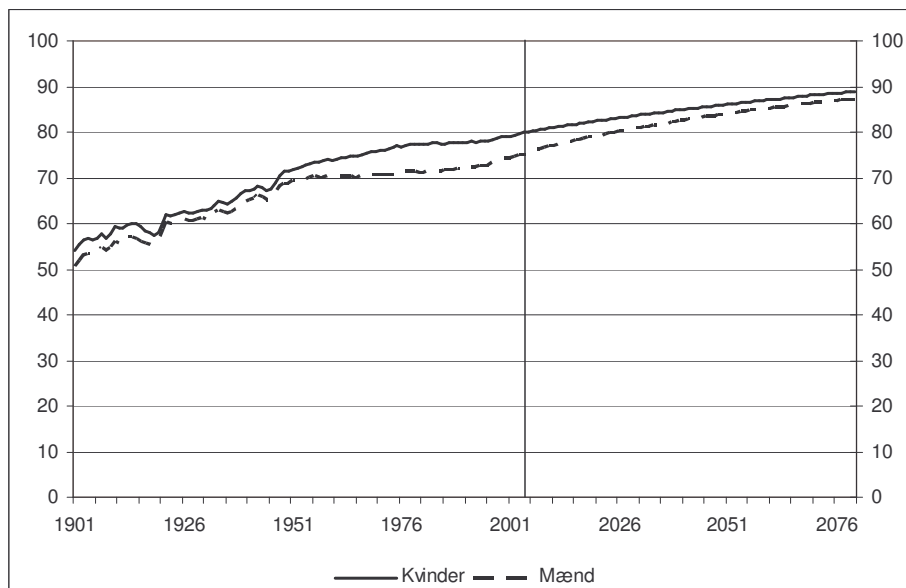
Derfor er det valgt at basere fremskrivningen på en dataperiode, der betyder, at de seneste ti år får betydelig vægt. Fremskrivningen indebærer, at væksten i middellevetiden bliver lavere end i den seneste 10 års periode, men højere end væksten i perioden, der gik forud.

I fremskrivningen forudsættes en gradvis stigning i levetiden til 89,0 år for kvinder og 87,4 år for mænd i 2080. Frem til 2100 stiger middellevetiden for mænd med 13,3 år og for kvinder med 9,8 år målt i forhold til 2005. Det er således stort set tale om en halvering af den absolutte vækst i forhold til det 20. århundrede.

Fremskrivningen indebærer, at middellevetiden for mænd er vokset fra 75,5 år i 2005 til 78,1 år i 2015, mens den for kvinder er vokset fra 80,1 til 81,6 år. I 2025 er middellevetiden 80,0 år for mænd og 83,0 år for kvinder. I 2050 er de tilsvarende tal 84,0 år og 86,0 år, jf. Figur 10.

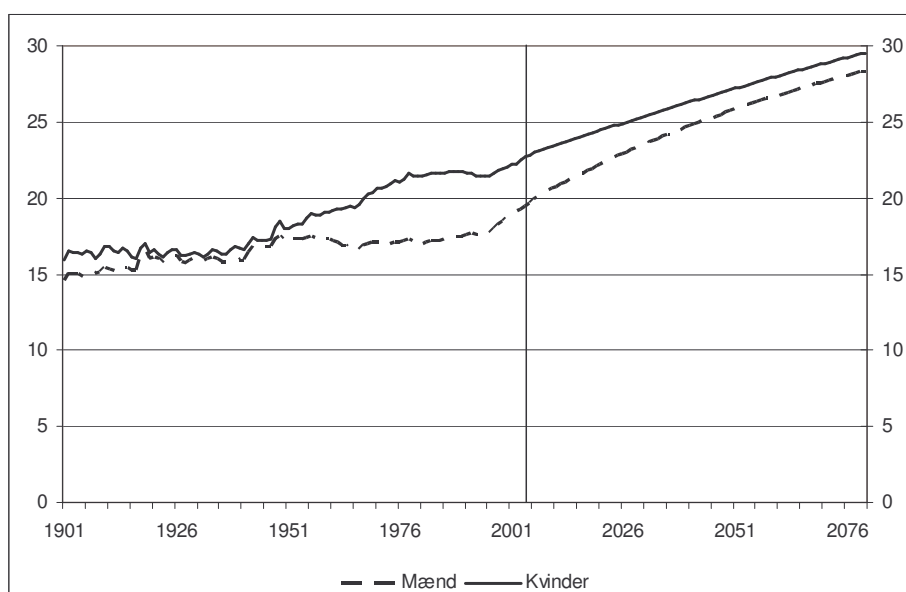
Historiske studier af middellevetidsvæksten gennem de seneste 160 år målt ved væksten i det land, hvor middellevetiden er højest, viser en udpræget tendens til en konstant vækst i middellevetiden. I denne fremskrivning er væksten i middellevetiden aftagende gennem perioden I dette lys er der derfor tale om en ganske forsigtig fremskrivning.

**Figur 10. Udviklingen i middellevetiden 1901-2080**



Der er imidlertid en anderledes alderssammensætning i den reduktion i dødelighederne, der fører til væksten i middellevetiden. Det fremgår tydeligt hvis man betragter udviklingen i restlevetiden for 60-årige. I det 20. århundrede voksede restlevetiden for 60-årige mænd med 4,7 år, mens væksten var på 6,4 for kvinder. Fra 1995 til 2005 voksede restlevetiden med 2,0 år for mænd og 1,4 år for kvinder. I fremskrivningen fås, at den tilsvarende vækst frem til 2100 er 10,0 år for mænd og 8,1 år for kvinder. Det er således en højere vækst end gennemsnittet for hele det 20. århundrede, men samtidig en lavere vækst end den, der er observeret gennem de seneste ti år, jf. Figur 11.

**Figur 11. Udviklingen i restlevetiden for 60-årige, 1901-2005**



Fremskrivningen indebærer, at restlevetiden for en 60-årig mand i 2015 er 21,4 år, mens den er 23,9 år for kvinder. I 2025 er disse tal vokset til henholdsvis 22,8 og 24,8 år. Endelig er restlevetiden for en 60-årig i 2050 vokset til 25,7 år for mænd og 27,1 år for kvinder.

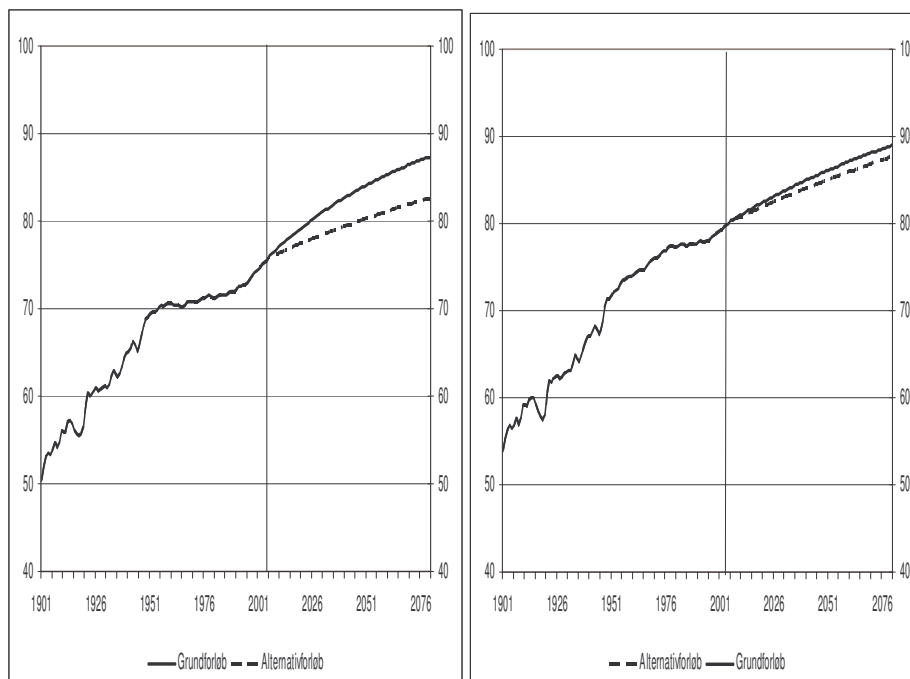
## Alternativ fremskrivning med lavere vækst i midllevetiden

På grund af usikkerheden om den fremtidige vækst i midllevetiden er der lavet en alternativ befolkningsfremskrivning. Udgangspunktet for denne fremskrivning er, at den højere midllevetidsvækst, der har kendetegnet udviklingen siden 1995, er et mere midlertidigt fænomen, som derfor ikke tillægges særlig vægt i fremskrivningen.

Fremskrivningen og alternativet adskiller sig udelukkende ved en forskellig udvikling i dødeligheden.

Mens midllevetiden for mænd i fremskrivningen stiger fra 75,5 år i 2005 til 79,9 år i 2020, svarende til en gennemsnitlig forøgelse på 3,5 måned pr. år, betyder den alternative antagelse at stigningen i den tilsvarende periode være 1,9 år, svarende til 1,5 måned pr. år. I år 2050 når midllevetiden for mænd i befolkningsfremskrivningen et niveau på 84 år, mens niveauet i alternativet er på 80,2 år. I 2080 noteres en forskel på 4,2 år mellem de to fremskrivninger. I befolkningsfremskrivningen er niveauet på dette tidspunkt 87,4 år, jf. Figur 12.

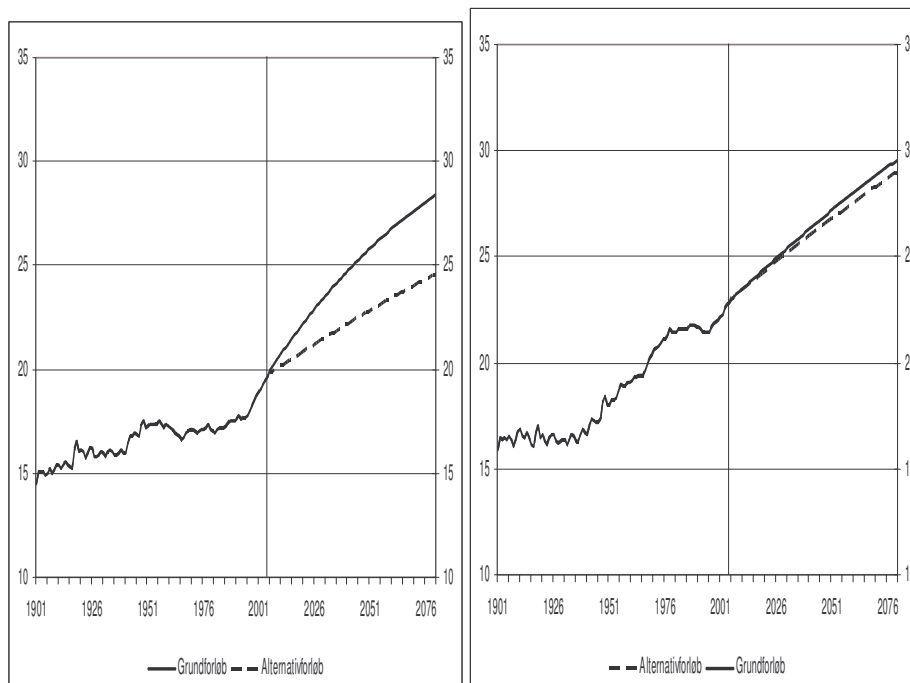
**Figur 12. Udvikling i midllevetid for mænd (venstre) og kvinder (højre) i befolkningsfremskrivningen og alternativet**



For kvindernes vedkommende er forskellen mellem befolkningsfremskrivningen og alternativet væsentligt mindre. Således er den gennemsnitlige årlige vækst i middellevetiden fra 2005-2020 1,8 måneder i fremskrivningen og 1,4 måneder i alternativet. Niveauet for middellevetiden er i 2005 80,1 år, mens det i 2020 og 2050 er henholdsvis 82,3 år og 86 år i fremskrivningen mod henholdsvis 81,9 år og 85 år i alternativet. I 2080 er forskellen i kvinders middellevetid på 1,3 år og niveauet i befolkningsfremskrivningen er 89 år.

En hovedårsag til forskellen mellem middellevetiden i fremskrivningen og i alternativet findes i udviklingen i restlevetiden for 60-årige i de to forløb. Det er således i stor udstrækning den markante forskel på reduktionen i dødelighedsraterne for de ældre i de to fremskrivninger, der forklarer forskellen i udviklingen i forventet levealder.

**Figur 13. Udvikling i restlevetid for 60-årige mænd (venstre) og kvinder (højre) i befolkningsfremskrivningen og alternativet**



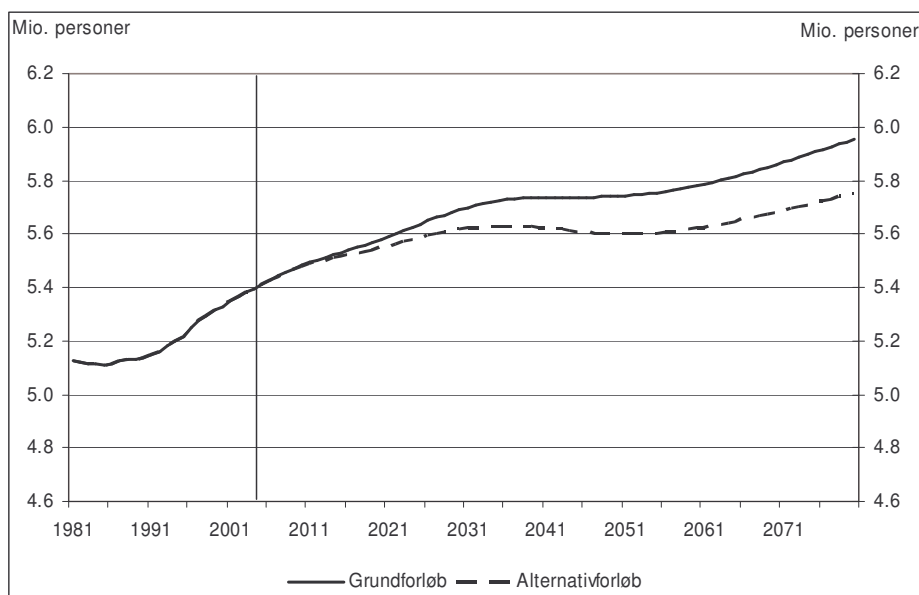
Udviklingen i restlevetiden for 60-årige mænd og kvinder i såvel grund- som alternativforløbet ses i Figur 13. Fra år 2005 til år 2100 stiger restlevetiden for 60-årige med 6 år for mænd og med 7,5 år for kvinder i alternativet. Niveauet i 2015 er i alternativet 20,4 år for mænd og 23,8 år for kvinder. Disse



niveauer skal sammenholdes med henholdsvis 21,4 år og 23,9 år i befolkningsfremskrivningen. I 2050 er forskellen i restlevetiden for 60-årige mænd på 3 år. For kvinder er forskellen i år 2050 på blot 0,4 år. I år 2080 er restlevetiden for mænd i den alternative fremskrivning 24,6 år, hvilket er 3,8 år kortere end i befolkningsfremskrivningen. For kvinder er forskellen samme år blot 0,6 år.

Den højere dødelighed i alternativet betyder, at befolkningen bliver mindre. Efter 20 år (dvs. i 2025) er forskellen 50.000 personer. I 2050 er forskellen på 140.000 personer, mens den i 2080 er helt oppe på 200.000 personer, jf. Figur 14.

**Figur 14. Udvikling i befolkningen i befolkningsfremskrivningen og i alternativet**



Da det hovedsageligt er restlevetiden for 60-årige og derover, der reduceres som følge af forudsætningerne i alternativet, har det også en forholdsvis stor betydning for befolkningens alderssammensætning. Der er således færre ældre med forudsætningerne i alternativet. Anvendes den demografiske forsørgerkvote som mål for dette, fås, at stigningen i denne frem mod 2040 reduceres. I alternativet er den demografiske forsørgerkvote 0,70 i 2042 mod de 0,73 i befolkningsfremskrivningen. Forskellen forøges gradvist og i 2080 ligger forsørgerkvoten i alternativforløbet 0,05 point under niveauet i befolkningsfremskrivningen.

Den højere dødelighed blandt især ældre i alternativet er dog langt fra tilstrækkelig til at forhindre en meget markant stigning i niveauet for forsørgerkvoten som også i dette forløb stiger med 0,20 point i forhold til udgangspunktet i 2005.

**Figur 15. Udvikling i forsørgerkvoten i grund- og alternativforløbet**

