

**DREAMs regionale befolkningsfremskrivning  
til år 2040**

***Metode og resultater***

Andreas Koch, Peter Stephensen og Poul Schou

Danish Rational Agents Model, DREAM

December 2004



## **Indholdsfortegnelse**

Indholdsfortegnelse .....	3
Forord.....	4
1. Indledning .....	5
2. Fremskrivning .....	7
2.1 <i>Indledning</i> .....	7
2.2 <i>Data</i> .....	7
2.3 <i>Parametre i fremskrivningen</i> .....	8
2.4 <i>Fremskrivningsmetode</i> .....	8
2.5 <i>Fremskrivningen af parametre</i> .....	9
2.6 <i>Resultater af fremskrivningen</i> .....	12
2.7 <i>Udviklingen i forsørgerbrøken</i> .....	16
2.8 <i>Sammenligning med sidste års regionale fremskrivning</i> .....	18
Referencer .....	21
Appendiks: <i>Befolkningsudviklingen i amter</i> .....	22

## **Forord**

DREAM har siden 1999 udarbejdet befolkningsfremskrivninger for Danmark som helhed. Seneste fremskrivning for landet som helhed findes beskrevet i Koch, Stephensen og Schou (2004), der kan downloades fra DREAMs hjemmeside, [www.dreammodel.dk](http://www.dreammodel.dk).

Dette papir er en opdatering af en befolkningsfremskrivning af befolkningen i Danmark fordelt på amter frem til 2040, udsendt november 2003 (se Markeprand og Stephensen (november 2003)). For en analyse af den historiske udvikling i befolkningens fordeling på regioner henvises til Markeprand og Stephensen (juni 2003).

Befolkningsfremskrivningen på amter er afstemt, således at summen af befolkningen i alle amter (fordelt på alder og køn) er identisk med befolkningen i DREAMs 2004-befolkningsfremskrivning for landet som helhed.

Mens selve beregningerne i fremskrivningen er foretaget amtsvis, er præsentationen tilpasset den kommende regionale struktur, så resultaterne som hovedregel præsenteres opdelt i de fem kommende regioner.

I modsætning til DREAMs befolkningsfremskrivning for landet som helhed opdeler den regionale befolkningsfremskrivning ikke befolkningen i grupper efter oprindelse. Her fremskrives kun den samlede befolkning fordelt på alder og køn, og der anvendes et nettoindvandringsbegreb. Hovedårsagen til, at opdelingen efter oprindelse er undladt, er, at de alders- og kønsfordelte tal for til- og fraflytning fra og til de enkelte amter ikke er tilstrækkeligt store til at muliggøre en sådan opdeling.

Poul Schou  
December 2004

## 1. Indledning

Dette papir gennemgår fremskrivningen af befolkningsudviklingen fordelt på amter frem til år 2040. Papiret beskriver endvidere den metode, der er anvendt til fremskrivningen samt sammenligner med sidste års fremskrivning.

De data, der danner baggrund for analysen, er tidsrækker fra 1981 til 2003:

- befolkningen fordelt på amter samt på alder og køn.
- antal fødsler fordelt på amter og køn samt moderens alder.
- antal døde fordelt på amter og køn samt afdødes alder.
- antal flytninger fra et givet amt til et andet givet amt fordelt på alder og køn.
- antal indvandrede til et givet amt (fra udlandet) fordelt på alder og køn.
- antal udvandrede til udlandet fra et givet amt fordelt på alder og køn.

I juni 2004 indgik Regeringen og Dansk Folkeparti aftale om en reform af kommune- og amtsstrukturen i Danmark. Aftalen betyder, at de nuværende amter nedlægges fra 2007 og erstattes af fem regioner. DREAM har i fremstillingen af tidligere befolkningsfremskrivninger anvendt en opdeling af landet i regioner, som dog ikke helt stemmer overens med de fem nye regioner. Det har derfor været naturligt fra og med dette års fremskrivning at benytte de nye regioner i fremstillingen. De fem regioner er defineret som følger, jf. Indenrigs- og Sundhedsministeriet (2004)<sup>1</sup>:

- Region Hovedstaden, som består af Københavns og Frederiksberg Kommuner og Bornholms, Frederiksborg og Københavns Amter.
- Region Sjælland, som består af Roskilde, Vestsjællands og Storstrøms Amter.
- Region Syddanmark, som består af Ribe, Sønderjyllands og Fyns Amter samt Børkop, Egved, Fredericia, Give, Jelling, Kolding, Lunderskov, Vamdrup og Vejle Kommuner fra Vejle Amt.

---

<sup>1</sup> Regionerne er defineret som i det oprindelige lovforslag fra Indenrigs- og Sundhedsministeriet. Grænserne imellem regionerne kan dog tilpasses afhængigt af, hvordan kommunegrænserne ender med at blive trukket. I skrivende stund ser det ud til, at der vil blive en enkelt afvigelse fra de oprindelige regionsgrænser, idet befolkningen i Mariager kommune den 15. december 2004 har stemt for at kommunen splittes op, således at ca. 6600 af kommunens indbyggere kommer til at indgå i Region Nordjylland, mens de resterende ca. 1700 indbyggere kommer til at indgå i Region Midtjylland. Denne opsplittning er der ikke taget højde for i de rapporterede tal, hvor Mariager kommune fuldt ud indgår i Region Midtjylland.

- Region Midtjylland, som består af Århus og Ringkøbing Amter samt Vejle Amt (ekskl. Børkop, Egtved, Fredericia, Give, Jelling, Kolding, Lunderskov, Vamdrup og Vejle Kommuner) og Viborg Amt (ekskl. Hanstholm, Morsø, Sydthy, Thisted og Ålestrup Kommuner).
- Region Nordjylland, som består af Nordjyllands Amt samt Hanstholm, Morsø, Sydthy, Thisted og Ålestrup Kommuner fra Viborg Amt.

Det bør dog understreges, at estimationer og fremskrivning er udført på de nuværende amter efter samme principper som DREAMs tidligere regionale fremskrivninger. Regionerne er alene benyttet i forbindelse med rapporteringen af resultaterne.

Ud over Regionerne benyttes også en aldersmæssig aggregering i fremstillingen. Der benyttes fire aldersgrupper defineret som følger:

- Børn, defineret som piger og drenge i alderen 0 - 16 år.
- Unge, defineret som kvinder og mænd i alderen 17 - 30 år.
- Erhvervsaktive, defineret som kvinder og mænd i alderen 31 - 65 år.
- Ældre, defineret som kvinder og mænd på 66 år og derover.

Udviklingen i befolkningstallet i de forskellige amter er beskrevet ved tre komponenter:

- Amtets fødselsoverskud, dvs. antal fødte minus antal døde.
- Nettotilflytning til amtet, dvs. antal tilflyttede fra andre amter i Danmark minus antal fraflyttede til andre amter i Danmark.
- Nettoindvandring til amtet, dvs. antal indvandrede til amtet fra udlandet minus antal udvandrede til udlandet fra amtet<sup>2</sup>.

Summen af fødselsoverskud, nettoindvandring og nettotilflytning er pr. definition den samlede befolkningsvækst i regionen.

Data for de enkelte amter er præsenteret i appendiks, og en total opdeling af befolkningen på alder, køn og amter for hele perioden er tilgængelig i form af et Excel-regneark.

---

<sup>2</sup> Bemærk, at en vandring defineres som en bevægelse over landegrænsen, mens en flytning defineres som en bevægelse over amtsgrænser inden for Danmark.

## **2. Fremskrivning**

### **2.1 Indledning**

DREAM's regionale fremskrivningsmodel er en såkaldt eftermodel til DREAM's landsdækkende fremskrivningsmodel. Den regionale fremskrivning er konstrueret således, at den pr. definition summer til den landsdækkende fremskrivning. På denne måde minder den metodemæssigt om Danmarks Statistiks regionale model, jf. Danmarks Statistik (1978).

For samtlige amter beregnes fødsels-, døds- og udvandringshyppigheder som gennemsnit for perioden 1999-2003. Endvidere estimeres en fordeling af indvandrere, der vha. den samlede indvandring givet fra den landsdækkende fremskrivning fordeler indvandringen i fremskrivningen. Specifikt for denne fremskrivning for amter estimeres en flyttematrice, der er sandsynligheden for, at en person flytter fra et amt til et andet. Flyttematricen estimeres for fremskrivningsperioden med en Smoothing Transitional Regression (STR), jf. Granger og Teräsvirta (1993), der skal fange og forlænge trends i parametre. Ydermere er modellen formuleret således, at den har en mekanisme, der sikrer, at fordelingen af befolkningen på amter konvergerer på meget langt sigt: Et amt, der vokser, vil automatisk opleve forøget udvandring og fraflytning, mens et amt, der oplever en relativt faldende befolkning, vil opleve en relativ tilstrømning af personer ved mindre udvandring og mindre fraflytning. Resultatet er, at vækstraten i hvert amt på meget langt sigt vil konvergere mod vækstraten i den landsdækkende fremskrivning.

### **2.2 Data**

Databasen har som udgangspunkt Danmarks Statistiks tal for amtsfordelte befolkningsregnskaber fra 1981-2003. Denne database er dog ikke konsistent, forstået på den måde, at strøm - og beholdningsstørrelser ikke passer sammen: Givet en periodes beholdning vil tillæg af periodens strømme *ikke* give beholdningen i næste periode. For at opnå denne konsistens bruges antallet af nettoindvandrere som justeringsstørrelse. For at undgå negative bruttotal vil en manglende person blive lagt til i indvandringen, mens for mange personer bliver lagt til i udvandringen.

Ydermere er alders-dateringen ikke konsistent med DREAM's landsprognose: I den landsdækkende fremskrivning er alle variable ultimo-dateret; dvs. dateret med den alder, der er gældende ved kalenderårets slutning. I Danmarks Statistiks tal benyttes alderen på tidspunktet for den indtrufne hændelse. Ved at antage en jævn fordeling af diverse hændelser vil en medio-

omregning i alderen medføre en approksimativ konsistens med DREAM's befolkningstal i samme periode.

### **2.3 Parametre i fremskrivningen**

Følgende parametre beregnes eller estimeres:

1. Fertilitetskvote: For hvert amt findes gennemsnittet af kønsafhængige, aldersspecifikke fertilitetskvote i de seneste 5 år. Disse udtrykker sandsynligheden for, at en kvinde af en given alder føder et barn af et bestemt køn.
2. Dødshyppigheder: For hvert amt findes gennemsnittet af køns- og aldersspecifikke dødshyppigheder i de seneste 5 år. Disse udtrykker sandsynligheden for, at en person i en given alder dør i løbet af et år.
3. Udvandringshyppigheder: For hvert amt findes gennemsnittet af køns- og aldersspecifikke udvandringshyppigheder i de seneste 5 år. Disse udtrykker sandsynligheden for, at en person udvander i løbet af et år.
4. Indvandringsfordelinger: Der findes en køns- og aldersspecifik fordeling af indvandrere på amter baseret på et gennemsnit af fordelingerne i de seneste 5 år.
5. Flyttesandsynligheder: der estimeres en køns- og aldersspecifik flyttesandsynlighed, der udtrykker sandsynligheden for, at en person i et givet amt flytter til et givet andet amt.

### **2.4 Fremskrivningsmetode**

Ved hjælp af ovenstående parametre og en givet initialbeholdning kan der for hvert år beregnes antal fødsler, døde, udvandrede, indvandrede, fraflyttede og tilflyttede for hvert amt i perioden 2004-2040. For hvert år afstemmes de enkelte strømme med den landsdækkende fremskrivning. Modellens differensligninger løses derefter for et år ad gangen.

Fremskrivningsmetoden kan systematisk skrives som følger:

1. Bruttoindvandringen i hvert amt findes ved at benytte den køns- og aldersspecifikke fordeling på amter af antallet af bruttoindvandrede i den landsdækkende fremskrivning.



2. Bruttoudvandringen i hvert amt findes ved hjælp af køns-, regions- og aldersspecifikke udvandringshyppigheder.
3. Den herved fremkomne bruttoudvandring justeres herefter således, at den samlede bruttoudvandring svarer til den landsdækkende fremskrivning. Bruttoindvandringen og -udvandringen giver nettoindvandringen for hvert amt.
4. Antallet af døde beregnes herefter for hvert amt, givet de køns-, amts- og aldersspecifikke dødshyppigheder.
5. Antallet af døde i amterne justeres således, at antallet og alders- og kønsfordelingen af døde fundet ved summen over amter svarer til antallet og alders- og kønsfordeling af døde i den landsdækkende fremskrivning.
6. Antallet af fra - og tilflytninger beregnes givet flyttematricen.
7. Givet nettoindvandringen, antallet af personer afgang ved døden og antallet af flytninger fås antallet af personer i amter for alle aldre fra 1 år.
8. Ud fra amts - og aldersspecifikke fertilitetskvotienter findes antallet af fødsler i hvert amt.
9. Derefter justeres antallet af fødsler i hvert amt således, at det samlede antal fødsler summerer til den landsdækkende fremskrivning.

Justeringen af strømmene i hvert amt sker ved en skalering. Det betyder, at den relative ændring er den samme i alle amter.

Det betyder blandt andet, at den samlede indvandring og udvandring er bestemt af befolkningsfremskrivningen for hele landet.

## ***2.5 Fremskrivningen af parametre***

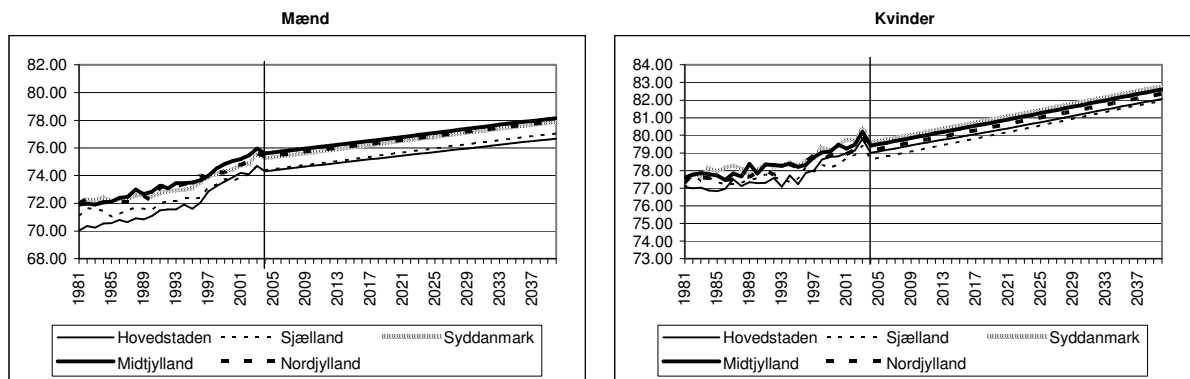
Flyttesandsynlighederne fordelt på amt, køn og alder estimeres for fremskrivningsperioden med en Smoothing Transitional Regression (STR), der er designet til at fange og forlænge trends. Dette sikrer, at den historiske udvikling i flytte-mønsteret forlænges ind i fremskrivningen. Datagrundlaget for STR-analysen er flyttedata for perioden 1981-2003.

Udviklingen i parametrene for fertilitet, dødelighed og udvandring vil blive styret af antagelserne for den landsdækkende fremskrivning, da disse strømme vil blive skaleret, så de svarer til den landsdækkende fremskrivning. Disse er derfor ikke estimeret påny. De specifikke antagelser for fremskrivningen af disse parametre kan ses i Koch, Stephensen og Schou (2004). Om-

vendt vil fordelingen mellem amterne være givet ved fordelingen for de seneste 5 år fra 1999-2003.

Udviklingen i de estimerede alders- og kønsbetingede døds sandsynligheder anvendes til at danne middellevetiden for henholdsvis mænd og kvinder. Middellevetiden er defineret som den forventede levetid for en nyfødt, hvis årets aldersbetingede døds sandsynligheder anvendes til at danne forventningen.

Figur 1. Middellevetid for mænd og kvinder opdelt på regioner, 1981-2040

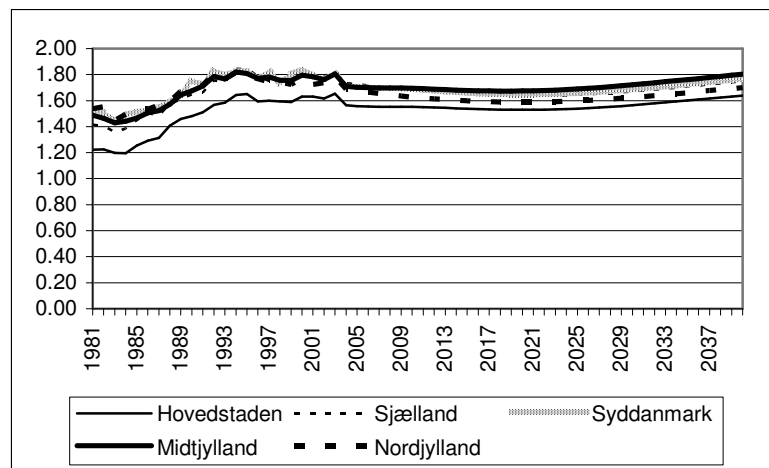


Figur 1 viser udviklingen i middellevetiden for mænd og kvinder i såvel den historiske periode som den periode, der er dækket af fremskrivningen. I de historiske data ses, at middellevetiden for mænd i Hovedstaden og Sjælland ligger 1 til 2 år lavere end de øvrige regioner. For kvinders vedkommende er de regionale forskelle i middellevetid mindre markante, men billedet er det samme med lavere middellevetid i Hovedstaden og Sjælland. Der er en tendens til kraftigere vækst i middellevetiden i slutningen af 90'erne for alle grupper, men kraftigst i Hovedstaden. Middellevetiderne for mænd i 2003 spænder fra under 74 år i Hovedstaden og Sjælland til næsten 76 år i Midtjylland. De beregnede døds sandsynligheder betyder, at der ikke kommer en yderligere indsnævring i forskellen i middellevetiderne for mænd. I 2040 er den forventede middellevetid for mænd vokset til mellem 76,7 år i Hovedstaden og 78,1 år i Midtjylland. Væksten i middellevetiden for mænd ventes altså at blive på godt 2 år. For kvinder er forskellen mellem regionerne noget mindre, svarende til omkring 1 år både i de historiske data og i fremskrivningsperioden. I 2003 er middellevetiden for kvinder mellem 79,4 og 80,4 år. For kvinders vedkommende er det Syddanmark, der har de højeste middellevetider. I 2040 er den forventede middellevetid for kvinder vokset til mellem 82 og 83 år. Det vil sige, at for kvinder er den forventede vækst i middellevetiden lidt over 2 år.

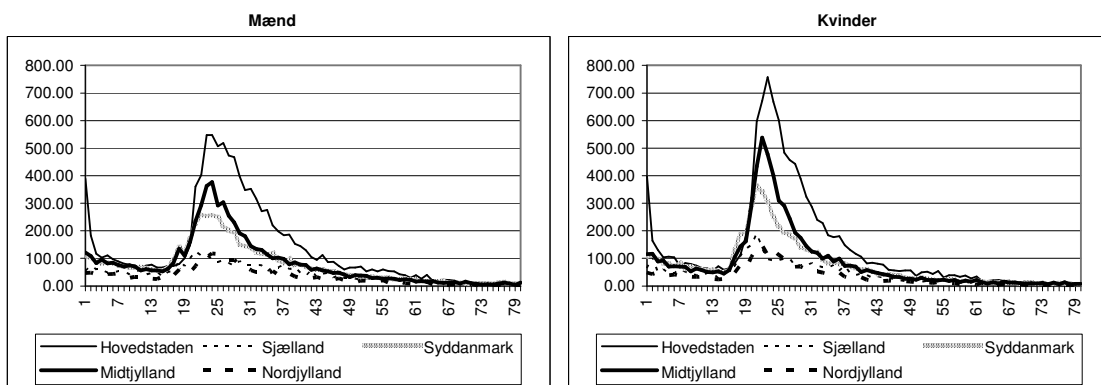
Udviklingen i de aldersbetingede fertiliteter præsenteres ved hjælp af udviklingen i den samlede fertilitet. Den samlede fertilitet er defineret som det forventede antal børn, en gennemsnitlig kvinde vil få i løbet af den fødedygtige alder, hvis forventningen dannes ved hjælp af årets aldersbetingede fertilitetskvotienter.

Figur 2 viser udviklingen i den samlede fertilitet fordelt på regioner i både den historiske periode og fremskrivningsperioden. Også hvad angår fertiliteten ligger Hovedstaden et godt stykke under de øvrige regioner. Den samlede fertilitet har udviklet sig parallelt i alle regioner med en stigning i perioden fra 1985 til 1995. Herefter har den samlede fertilitet stabiliseret sig og ligger i år 2003 på et niveau mellem 1,65 barn (i Region Hovedstaden) og 1,83 barn (i Region Sjælland). Dette niveau holder sig nogenlunde konstant for alle regioner i det meste af fremskrivningsperioden. Der er antaget en svag tendens til stigning i slutningen af fremskrivningsperioden.

**Figur 2. Samlet fertilitet fordelt på regioner, 1981-2040**

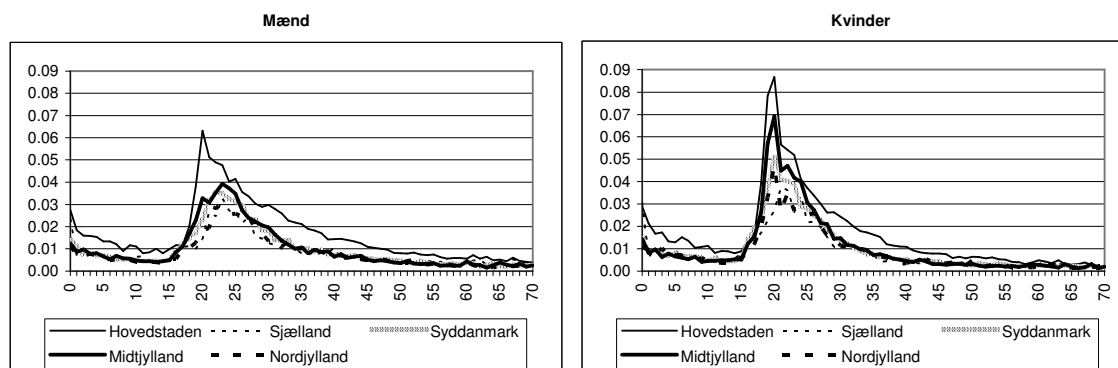


**Figur 3. Antal indvandrere til de fire regioner, fordelt på alder (gennemsnit for 1999-2003)**



I Figur 3 vises den historiske aldersfordeling for indvandrere til de fire regioner. Det ses, at Nordjylland og Sjælland modtager færrest, mens Hovedstaden modtager klart flest indvandrere. Dette gælder stort set for alle aldersgrupper. Endvidere ses, at der er tendens til, at Storkøbenhavn modtager relativt flere indvandrere i begyndelsen af 20'erne. En del af forklaringen på dette er indvandrere (fra specielt mere udviklede lande), der kommer til Danmark for at studere. Generelt gælder det dog, at 20'erne er den aldersgruppe, de fleste indvandrere tilhører, når de kommer til landet.

**Figur 4. Aldersfordelte udvandringssandsynligheder fordelt på regioner (gennemsnit 1999-2003)**



Figur 4 viser de aldersbetingede udvandringssandsynligheder for mænd og kvinder. Det bemærkes især, at udvandringssandsynlighederne er højere for stort set alle aldre og for både mænd og kvinder i Hovedstaden. Især for personer i starten af tyverne, men også i trediverne og fyrerne er udvandringssandsynligheden væsentligt højere i Storkøbenhavn. For resten af landet er der lave udvandringssandsynligheder undtagen for personer i alderen fra 18 til 35 år.

## 2.6 Resultater af fremskrivningen

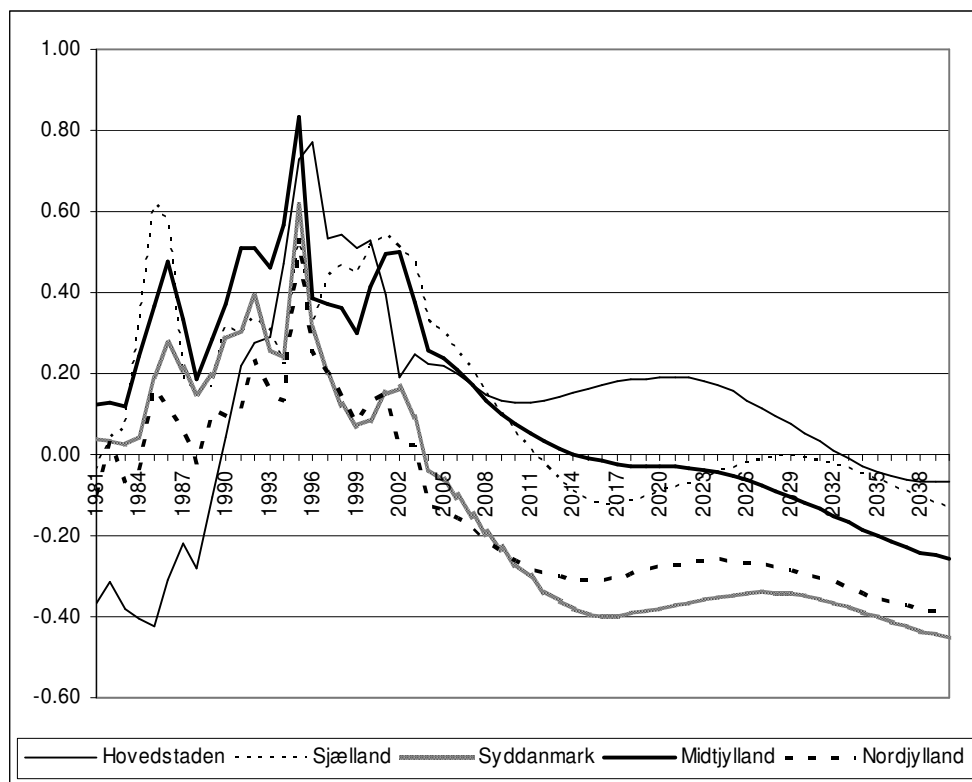
Udviklingen i befolkningen i udvalgte år fordelt på regioner fremgår af Tabel 1. Se appendiks for udviklingen fordelt på amter.

Den største befolkningsvækst ventes at finde sted i Hovedstaden. Ifølge fremskrivningen vil denne region vokse med godt 4,3 procent de næste knap 40 år. Sjælland og Midtjylland vil kun opleve en ringe ændring i den samlede befolkningsstørrelse, mens Syddanmark og Nordjyllands befolkning vil falde med omkring 10 procent frem til 2040.

Tabel 1. Befolkningsudviklingen fordelt på regioner 1981-2040

	1981	1991	2003	2005	2010	2015	2020	2025	2030	2035	2040
	<i>1000 personer</i>										
Hovedstaden	1 584	1 541	1 627	1 635	1 649	1 660	1 675	1 691	1 700	1 701	1 697
Sjælland	742	760	798	805	813	812	807	804	804	803	799
Syddanmark	1 127	1 143	1 176	1 177	1 168	1 149	1 127	1 106	1 087	1 068	1 045
Midtjylland	1 113	1 142	1 209	1 217	1 227	1 230	1 228	1 226	1 221	1 212	1 199
Nordjylland	559	561	573	572	567	559	550	543	536	527	517
	<i>Indeks 2003 = 100</i>										
Hovedstaden	97.4	94.7	100.0	100.5	101.4	102.1	103.0	103.9	104.5	104.6	104.3
Sjælland	93.0	95.2	100.0	100.8	101.8	101.7	101.1	100.8	100.7	100.6	100.1
Syddanmark	95.8	97.1	100.0	100.1	99.3	97.7	95.8	94.0	92.4	90.7	88.8
Midtjylland	92.0	94.5	100.0	100.6	101.5	101.7	101.6	101.4	101.0	100.2	99.1
Nordjylland	97.5	97.9	100.0	99.9	99.0	97.5	96.1	94.8	93.5	92.1	90.4

Figur 5. Vækstrater fordelt på regioner, 1981-2040

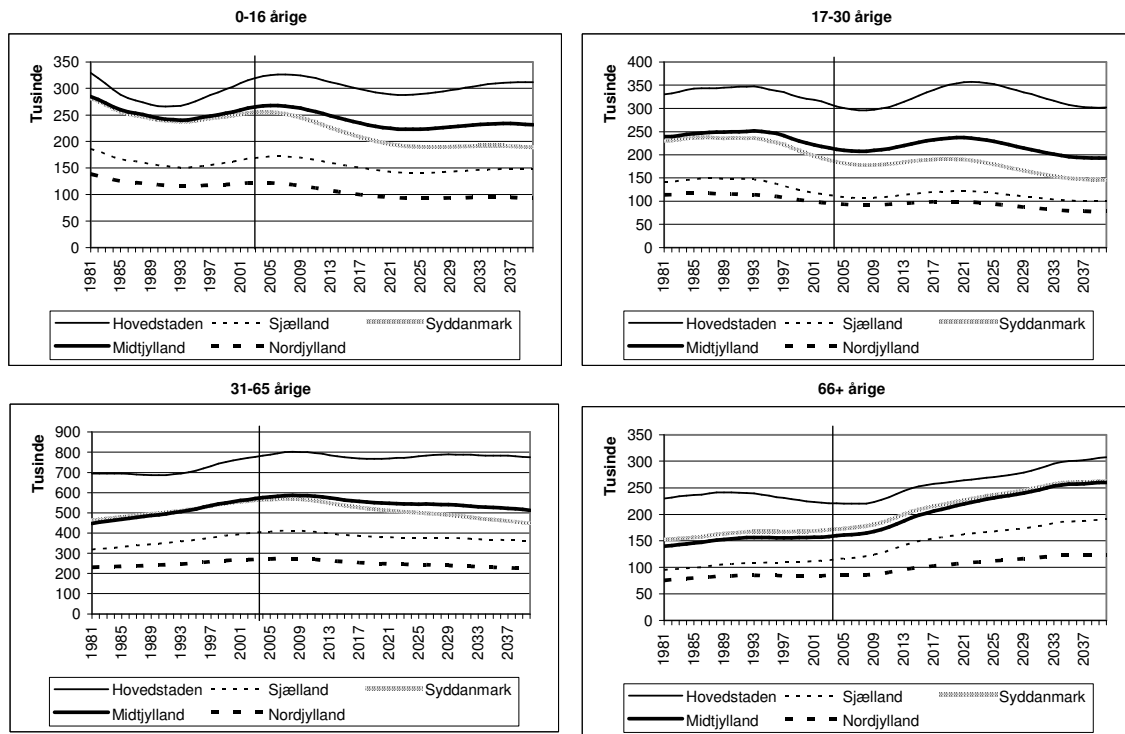


Figur 5 viser udviklingen i vækstrater for regionerne. Hovedstaden vil opleve positiv vækst i det meste af perioden. Sjælland og Midtjylland vil have en positiv vækstrate frem til henholdsvis 2011 og 2014, hvorefter vækstraten vil blive svagt negativ. For Syddanmark og Nordjyllands vedkommende vil vækstraten være negativ igennem hele fremskrivningsperioden.

Udviklingen fordelt på aldersgrupper fremgår af Figur 6. Antallet af personer i alderen 0-16 år var faldende i alle regioner frem til midten af 90'erne. Herefter er antallet svagt stigende frem

til et forventet toppunkt omkring 2007. Efter dette tidspunkt vil alle regioner opleve et faldende antal 0-16-årige. Hen imod slutningen af den fremskrevne periode vil der igen være en stigning i antallet af 0-16-årige, som vil slå kraftigst igennem i Hovedstaden og Midtjylland.

**Figur 6. Udviklingen i antal personer i forskellige aldersgrupper fordelt på regioner, 1981-2040**



De 17-30-årige er den aldersgruppe, der udviser de største udsving. Dette antal er i 90'erne faldende for alle regioner. Dette fald forventes at ende omkring 2008, hvorefter der særligt i Hovedstaden vil være en kraftig stigning i personer i denne aldersgruppe. Et toppunkt forventes at være nået omkring 2020, hvorefter der vil være en faldende tendens i resten af fremskrivningsperioden.

Antallet af 31-65-årige er forholdsvis stabilt. Den historiske periode har vist en stigning i denne befolkningsgruppe, som forventes at fortsætte frem til omkring 2008, hvorefter alle regioner undtagen Hovedstaden vil opleve en nedgang i antallet af 31-65-årige. I Hovedstaden vil denne befolkningsgruppe udgøre en nogenlunde konstant størrelse frem til 2040.

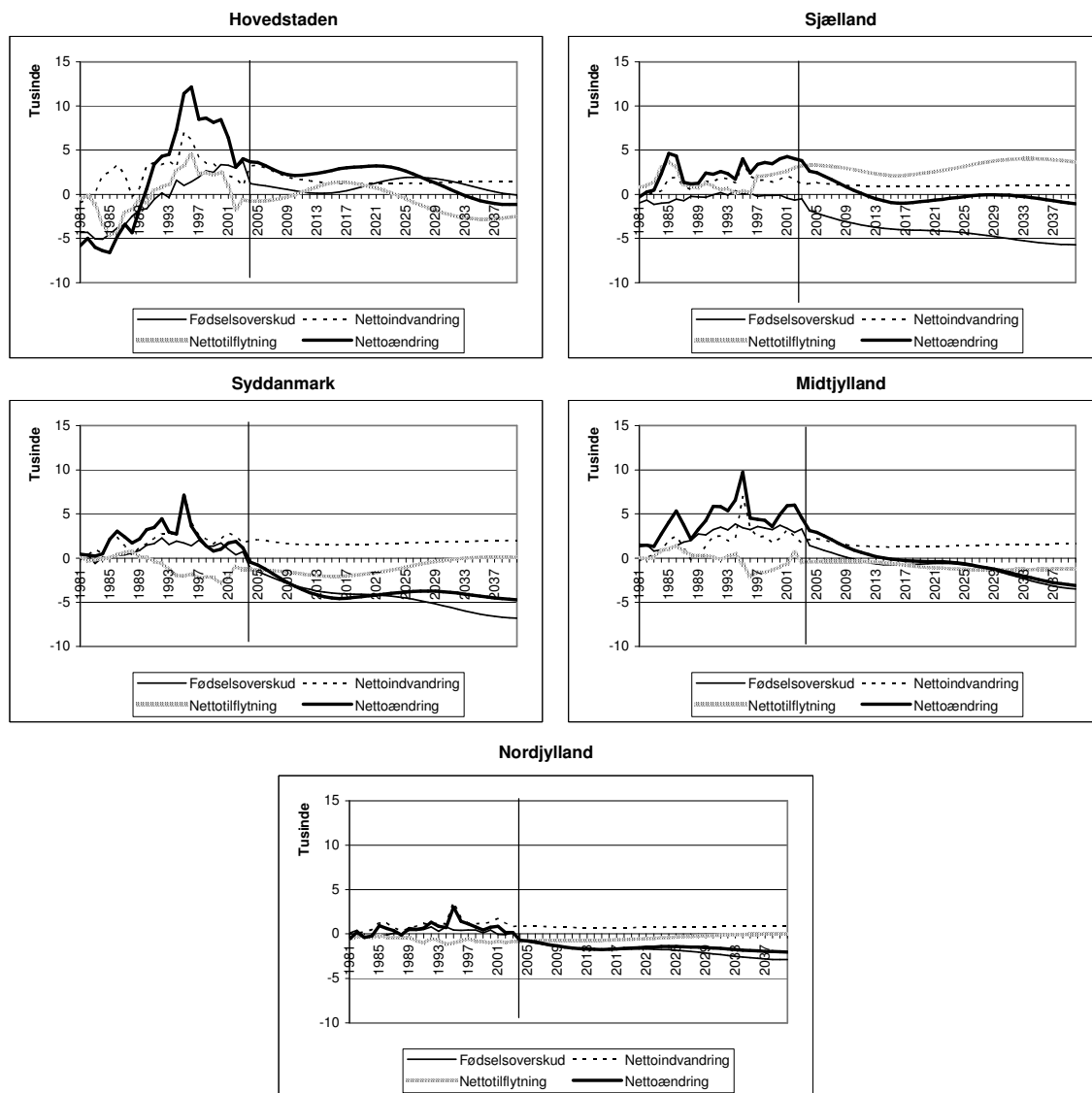
I alle regioner vil antallet af over 65 år gå fra at have været nogenlunde stabilt til at stige kraftigt.

Opdelingen af den samlede vækst i komponenter er vist på Figur 7 for hver af de fem regioner. Den samlede nettoændring er summen af fødselsoverskud (defineret som fødte - døde), nettoindvandringen og nettotilflytningen.

I Hovedstaden er der gennem næsten hele fremskrivningsperioden en positiv befolkningstilvækst. Denne er et resultat af en positiv nettoindvandring og fødselsoverskud. Nettotilflytningen er også fortrinsvis positiv frem til 2024, hvorefter der forventes flere fraflyttere end tilflyttere i Hovedstadsregionen.

Region Sjælland skiller sig ud fra de andre regioner ved at have en betydelig positiv tilflytning i hele fremskrivningsperioden. Til gengæld er der et lige så stort fødselsunderskud, hvilket medfører, at den samlede effekt er tæt på at være neutral frem til 2040.

**Figur 7. Befolkningsudvikling fordelt på komponenter, 1981-2040**



I de tre resterende regioner, Syddanmark, Midtjylland og Nordjylland, er billedet det samme på den måde, at nettoindvandringen er den eneste positive komponent i det meste af fremskrivningsperioden. For alle tre regioner gælder det, at fødselsunderskuddet er den dominerende komponent, hvilket resulterer i en negativ befolkningstilvækst frem til 2040. I Midtjylland er det dog først hen imod slutningen af fremskrivningsperioden, at denne effekt for alvor slår igennem.

## **2.7 Udviklingen i forsørgerbrøken**

Det er interessant at undersøge, hvor store regionale forskelle der er i befolkningssammensætningen. Den lokale demografi har stor betydning for både skatteindtægter til kommuner og amter samt for disses udgifter til offentlig service. Med strukturreformen vil de lokale selvstyrende enheder blive større, men lokale demografiske forhold vil vedvarende spille en rolle.

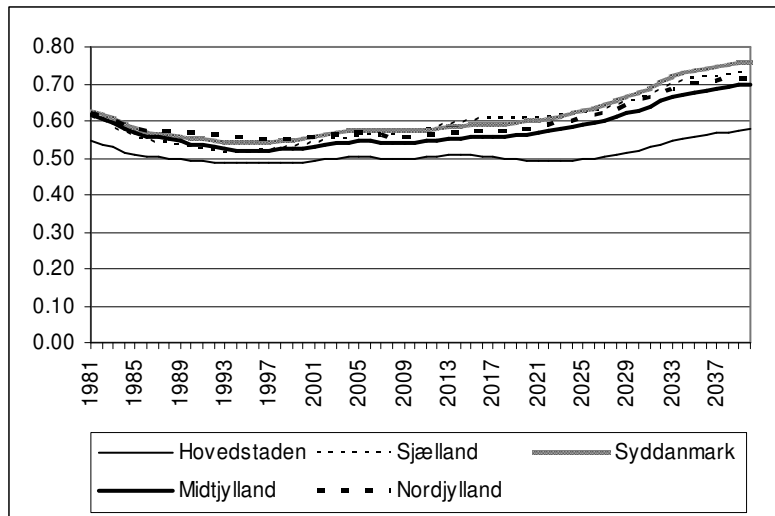
Til at belyse demografiens bidrag til disse forhold defineres her følgende begreber: Forsørgerbrøken, ældrebrøken og børnebrøken. Forsørgerbrøken betegner forholdet mellem antallet af personer uden for den erhvervsaktive alder (personer under 17 år og over 65 år) og antallet af personer i den erhvervsaktive alder (17 til 65 år), dvs. antallet af potentielt forsørgede delt med antallet af potentielle forsørgere.

Da forskellige aldre uden for den erhvervsaktive aldersgruppe har forskellige behov for offentlig service mv. og dermed forskellig udgiftstyngde, brydes forsørgerbrøken ned i en ældrebrøk hhv. børnebrøk, der er forholdet mellem antallet af personer over 65 år hhv. antallet af personer under 17 år, og antallet af personer i den erhvervsaktive alder.

Udviklingen i forsørgerbrøken fordelt på regioner fremgår af Figur 8. For Danmark som helhed er forsørgerbrøken voksende frem til 2040, hvor aldringen har et toppunkt. Denne stigning er ujævnt fordelt over de fem regioner. Region Hovedstaden skiller sig markant ud i forhold til de resterende fire regioner. I regionerne Sjælland, Syddanmark, Midtjylland og Nordjylland ligger forsørgerbrøken imellem 0,5 og 0,6, men forventes frem til 2040 at stige støt til over 0,7. I Hovedstaden derimod ligger forsørgerbrøken tæt på 0,5 og forventes at blive på dette niveau helt frem til 2027, hvorefter den også vil stige, dog forventes det, at den vil forblive under 0,6 frem til 2040.

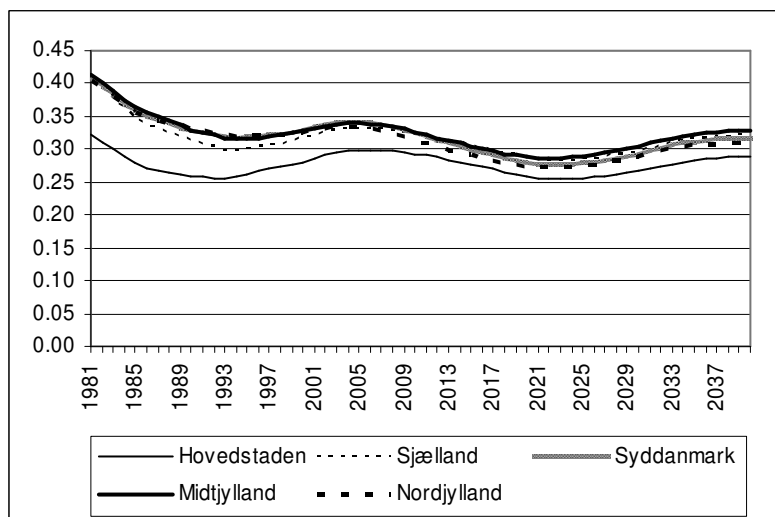


**Figur 8. Udviklingen i forsørgerbrøken fordelt på regioner, 1981-2040**

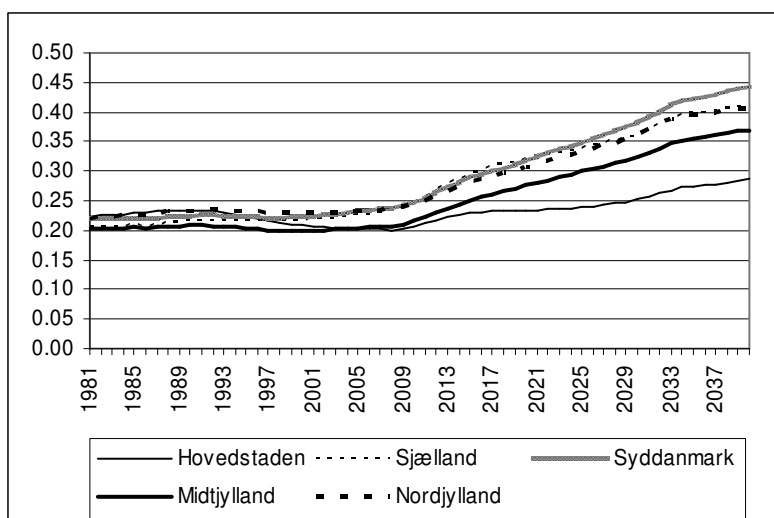


Opdeles forsørgerbrøken i en børnebrøk og en ældrebrøk, fås en udvikling i disse som illustreret på Figur 9 og Figur 10. Figur 9 viser, at børnebrøkerne historisk har ligget tæt i alle regioner undtagen Hovedstaden, som grundet en lavere fertilitet og nettotilflytning af voksne har en lavere børnebrøk. Dog er der sket en indsnævring af forskellen, som forventes at fortsætte i fremtiden.

**Figur 9. Udviklingen i børnebrøken fordelt på regioner, 1981-2040**



Figur 10. Udviklingen i ældrebrøken fordelt på regioner, 1981-2040



Ældrebrøken er afgørende for udviklingen i forsørgerbrøken, som det fremgår af Figur 10. Historisk set har regionerne fulgt hinanden med hensyn til ældrebrøken, som i øvrigt har været bemærkelsesværdigt konstant i de sidste 20 år. Denne udvikling forventes dog ikke at fortsætte. Snarere vil der ifølge fremskrivningen forekomme en kraftig stigning i ældrebrøken samt en forskel regionerne imellem. I fremskrivningsperioden vil stigningen i ældrebrøken i Syddanmark være mere end dobbelt så stor som stigningen i Hovedstadens ældrebrøk. Forskellene regionerne imellem skyldes dels, at dødeligheden er større i Hovedstaden, og dels flyttemønstrene regionerne imellem.

## 2.8 Sammenligning med sidste års regionale fremskrivning

Sammenligningen med sidste års fremskrivning besværliggøres en smule af skiftet til de nye regionsdefinitioner. Sammenligningen må derfor nødvendigvis gøres på amtsniveau.

Tabel 2 viser forskellen på størrelsen af befolkningen i denne fremskrivning i forhold til sidste års fremskrivning. Et positivt tal i tabellen betyder, at der i denne fremskrivning forudsiges en større befolkning, end der forudsagdes i fremskrivningen fra 2003. I Tabel 3, Tabel 4 og Tabel 5 er disse forskelle fordelt ud på aldersgrupper.

En betydelig del af forskellene er resultatet af ændringer i den landsdækkende fremskrivning, som der skaleres til, jf. Koch, Stephensen og Schou (2004). I den landsdækkende fremskrivning er der ud over anvendelsen af et nyere datasæt foretaget tre nævneværdige ændringer. For det første er modelleringen af dødelighederne ændret, således at den fremskrevne middellevetid for kvinder er højere end sidste års fremskrivning. Denne effekt slår dog først for alvor

igennem efter 2040 og er på kort sigt overskygget af mindre positive og negative udsving i dødelighederne for de forskellige aldersgrupper. Derudover er antagelserne om indvandringen fra de nye EU-medlemslande ændret, således at der nu antages at komme flere indvandrere fra disse lande i de nærmeste år. Den sidste nævneværdige ændring i den landsdækkende fremskrivning er en nedjustering af fertilitetskvotienten på langt sigt.

**Tabel 2. Forskellen på nærværende fremskrivning af den samlede befolkning og sidste års fremskrivning. (Tallene er dette års fremskrivning minus sidste års).**

	2004	2005	2010	2020	2030	2040
København	1 386	3 312	15 668	39 896	62 968	74 625
Frederiksberg	28	152	1 148	3 209	5 856	7 715
Københavns Amt	261	- 286	-3 787	-9 741	-14 107	-14 155
Frederiksborg Amt	1 145	1 806	4 118	6 295	8 351	12 396
Roskilde Amt	583	831	1 531	1 235	622	1 948
Vestsjællands Amt	149	- 186	-1 620	-3 278	-3 380	-1 719
Storstrøms Amt	227	43	- 693	-1 296	-1 215	274
Bornholm	170	300	654	625	361	521
Fyns Amt	- 479	-1 650	-7 316	-19 196	-28 871	-35 656
Sønderjyllands Amt	87	- 199	-2 384	-9 087	-15 854	-19 958
Ribe Amt	- 41	- 401	-2 444	-7 701	-12 779	-16 582
Vejle Amt	- 41	- 642	-3 878	-11 324	-18 699	-24 010
Ringkøbing Amt	784	1 040	1 432	- 892	-4 855	-7 839
Århus Amt	- 224	- 929	-2 599	-2 982	- 504	982
Viborg Amt	362	236	-1 071	-5 537	-10 056	-12 621
Nordjyllands Amt	815	852	948	- 890	-3 408	-4 362
<i>I alt</i>	5 211	4 278	- 292	-20 665	-35 569	-38 440

**Tabel 3. Forskellen på antallet af 0-16-årige i dette års fremskrivning og sidste års. (Tallene er dette års fremskrivning minus sidste års).**

	2004	2005	2010	2020	2030	2040
København	338	750	3 638	10 970	16 698	19 725
Frederiksberg	49	96	449	1 490	2 092	2 457
Københavns Amt	- 136	- 478	-3 035	-7 654	-9 478	-10 356
Frederiksborg Amt	365	598	1 755	2 745	2 310	2 807
Roskilde Amt	131	221	449	- 113	- 924	-1 151
Vestsjællands Amt	98	22	- 353	- 835	- 781	- 583
Storstrøms Amt	108	52	- 111	- 280	- 292	- 331
Bornholm	61	107	270	180	- 105	- 181
Fyns Amt	- 67	- 377	-1 711	-3 847	-6 080	-7 602
Sønderjyllands Amt	159	109	- 693	-3 457	-6 053	-7 232
Ribe Amt	48	- 28	- 481	-1 642	-3 317	-4 449
Vejle Amt	5	- 195	-1 373	-3 980	-6 339	-7 936
Ringkøbing Amt	361	496	1 124	676	-1 238	-2 438
Århus Amt	111	- 109	- 784	- 29	2 020	2 953
Viborg Amt	176	162	- 293	-2 037	-3 724	-4 624
Nordjyllands Amt	499	595	600	-1 115	-2 281	-2 601
<i>I alt</i>	2 307	2 021	- 548	-8 928	-17 492	-21 542

Samlet set vil ændringerne i den landsdækkende prognose have nogle modsatrettede effekter, som dog ikke rammer amterne ligeligt. Den øgede indvandring vil først og fremmest påvirke de amter, som modtager flest indvandrere, hvilket først og fremmest er Københavns amtskommu-

ne, men også de omkringliggende amter og Århus amt. I fremskrivningsperioden vil disse indvandrere tilhøre aldersgrupperne under 65 år.

I den modsatte retning trækker den lavere fertilitet og de ændrede dødeligheder. Disse ændringer betyder, at der alt andet lige vil være færre personer i næsten alle aldersgrupperne. Effekten af den lavere fertilitet vil i fremskrivningsperioden naturligvis kun påvirke de yngre aldersgrupper.

**Tabel 4. Forskellen på antallet af 17-65-årige i dette års fremskrivning og sidste års. (Tallene er dette års fremskrivning minus sidste års).**

	2004	2005	2010	2020	2030	2040
København	743	2 266	11 701	28 468	45 436	52 814
Frederiksberg	- 85	8	605	1 343	3 040	4 148
Københavns Amt	267	323	113	-1 089	-3 740	-3 195
Frederiksborg Amt	658	1 164	2 740	4 094	6 131	7 945
Roskilde Amt	422	672	1 583	2 389	2 116	2 102
Vestsjællands Amt	- 60	- 221	- 792	- 916	- 563	438
Storstrøms Amt	59	58	- 49	- 39	242	1 052
Bornholm	78	166	366	497	382	164
Fyns Amt	- 570	-1 267	-4 821	-13 067	-19 313	-23 688
Sønderjyllands Amt	- 74	- 171	-1 035	-4 359	-8 240	-11 581
Ribe Amt	- 179	- 422	-1 779	-5 370	-8 503	-10 974
Vejle Amt	- 165	- 438	-1 912	-5 917	-10 459	-14 223
Ringkøbing Amt	429	708	1 028	- 506	-2 702	-5 287
Århus Amt	- 455	- 685	- 591	69	1 400	2 056
Viborg Amt	51	- 35	- 791	-3 284	-6 035	-8 055
Nordjyllands Amt	121	168	554	645	-1 143	-3 142
<i>I alt</i>	1 241	2 294	6 919	2 957	-1 953	-9 427

**Tabel 5. Forskellen på antallet af 66+-årige i dette års fremskrivning og sidste års. (Tallene er dette års fremskrivning minus sidste års).**

	2004	2005	2010	2020	2030	2040
København	305	297	329	458	834	2 087
Frederiksberg	63	48	94	376	723	1 110
Københavns Amt	130	- 131	- 864	- 998	- 888	- 604
Frederiksborg Amt	122	44	- 377	- 544	- 90	1 645
Roskilde Amt	30	- 63	- 501	-1 040	- 570	998
Vestsjællands Amt	110	13	- 474	-1 527	-2 035	-1 574
Storstrøms Amt	60	- 67	- 533	- 977	-1 165	- 448
Bornholm	32	28	17	- 51	83	538
Fyns Amt	157	- 6	- 785	-2 282	-3 478	-4 365
Sønderjyllands Amt	3	- 137	- 655	-1 272	-1 561	-1 145
Ribe Amt	90	49	- 184	- 688	- 958	-1 159
Vejle Amt	119	- 9	- 593	-1 428	-1 900	-1 851
Ringkøbing Amt	- 6	- 164	- 720	-1 062	- 915	- 114
Århus Amt	120	- 135	-1 224	-3 021	-3 923	-4 027
Viborg Amt	134	108	13	- 216	- 297	57
Nordjyllands Amt	195	89	- 206	- 420	16	1 381
<i>I alt</i>	1 664	- 36	-6 663	-14 694	-16 124	-7 471

## **Referencer**

Danmarks Statistik (1978): "Befolkningsprognoser 1977-2000", *Statistiske Undersøgelser* nr. 36

Granger, C. W. J. & T. Teräsvirta (1993): "*Non-linear Timeseries Analysis*", Oxford University Press

Indenrigs- og Sundhedsministeriet (2004): "Forslag til lov om regioner og om nedlæggelse af amtskommunerne, Hovedstadens Udviklingsråd og Hovedstadens Sygehusfællesskab"

Koch, A. , Stephensen, P. & P. Schou (2004): "DREAMs landsdækkende befolkningsfremskrivning til år 2100". Kan downloades fra [www.dreammodel.dk](http://www.dreammodel.dk)

Markeprand, T. E. & P. Stephensen (juni 2003): "DREAMs befolkningsfremskrivning fordelt på amter til år 2040". Kan downloades fra [www.dreammodel.dk](http://www.dreammodel.dk)

Markeprand, T. E. & P. Stephensen (november 2003): "DREAMs befolkningsfremskrivning fordelt på amter til år 2040". Kan downloades fra [www.dreammodel.dk](http://www.dreammodel.dk)

## Appendiks: Befolkningsudviklingen i amter

I dette appendiks er data for DREAMs befolkningsfremskrivning fordelt på amter præsenteret i tabeller.

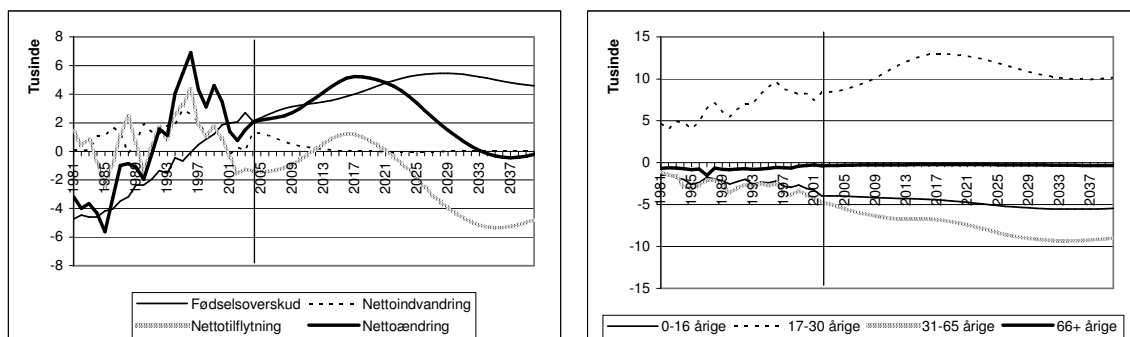
For hvert amt fremgår Befolkningsregnskabet, befolkningen fordelt på alder samt børne-, ældre og forsørgerbrøk for udvalgte år.

### Københavns Kommune

	2002	2003	2004	2005	2010	2020	2030	2040
<i>Københavns kommune</i>								
Befolkning, primo	500,531	501,297	502,791	504,818	516,833	561,121	595,542	595,583
Antal fødsler	8,048	8,292	7,953	8,039	8,298	9,215	10,269	9,636
Antal døde	5,993	5,593	5,837	5,683	5,074	4,629	4,843	5,053
Indvandring	12,107	9,608	4,896	5,062	4,629	4,355	4,464	4,547
Udvandring	11,836	9,573	3,615	3,792	4,265	4,364	4,468	4,550
Antal tilflyttede	34,541	35,285	34,713	34,388	34,911	38,323	35,494	33,182
Antal fraflyttede	36,102	36,525	36,084	35,824	35,508	37,912	39,856	37,963
Befolkning, ultimo	501,297	502,791	504,818	507,009	519,824	566,110	596,601	595,382

	2002	2003	2004	2005	2010	2020	2030	2040
<i>Københavns kommune</i>								
0-16-årige	78,813	80,197	81,031	81,925	84,751	86,286	95,399	100,310
17-30-årige	148,024	145,464	143,953	142,900	141,487	172,738	166,992	150,924
31-65-årige	213,494	217,678	221,614	225,493	240,156	246,921	272,122	274,619
66+-årige	60,200	57,958	56,193	54,500	50,439	55,177	61,029	69,730
15-50-årige kvinder	146,866	147,506	147,936	148,759	155,474	173,852	181,948	178,837
Ældrebrøk	0.167	0.160	0.154	0.148	0.132	0.131	0.139	0.164
Børnebrøk	0.218	0.221	0.222	0.222	0.222	0.206	0.217	0.236
Forsørgerbrøk	0.385	0.380	0.375	0.370	0.354	0.337	0.356	0.400
Forsørgerbrøk (hele landet)	0.533	0.536	0.540	0.541	0.541	0.556	0.608	0.674

Figur 11. Befolkningsvæksten fordelt på vækstkomponenter (venstre figur) og nettotilflytningen fordelt på aldersgrupper (højre figur)

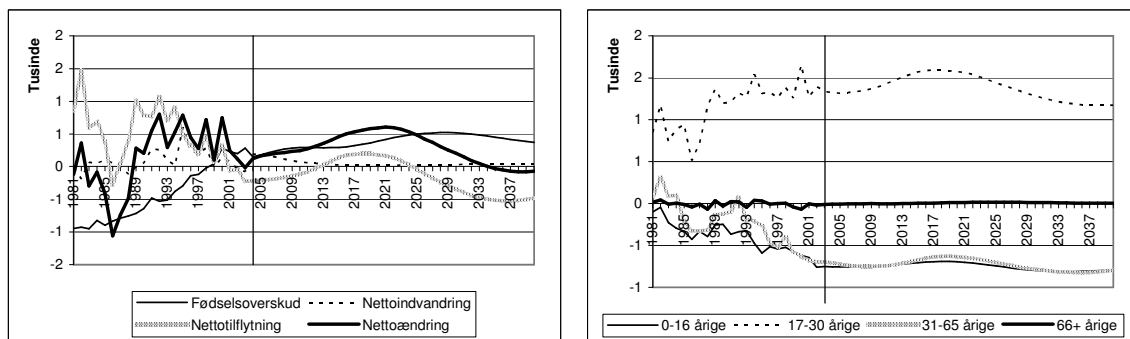


## Frederiksberg Kommune

	2002	2003	2004	2005	2010	2020	2030	2040
<i>Frederiksberg kommune</i>								
Befolkning, primo	91,322	91,439	91,423	91,547	92,556	96,784	101,518	101,701
Antal fødsler	1,421	1,461	1,392	1,398	1,404	1,417	1,592	1,483
Antal døde	1,221	1,177	1,240	1,216	1,111	1,026	1,075	1,111
Indvandring	2,420	1,849	914	947	879	833	855	873
Udvandring	2,457	1,926	725	752	808	813	823	837
Antal tilflyttede	10,211	10,213	10,068	9,968	9,915	10,776	10,554	9,865
Antal fraflyttede	10,257	10,436	10,286	10,178	10,032	10,597	10,900	10,345
Befolkning, ultimo	91,439	91,423	91,547	91,713	92,803	97,373	101,722	101,629

	2002	2003	2004	2005	2010	2020	2030	2040
<i>Frederiksberg kommune</i>								
0-16-årige	13,165	13,440	13,607	13,800	14,394	14,317	15,475	16,273
17-30-årige	20,620	20,392	19,984	19,606	18,854	22,367	21,389	19,339
31-65-årige	42,593	42,920	43,360	43,961	45,598	44,943	48,482	48,089
66+-årige	14,944	14,686	14,471	14,180	13,710	15,156	16,172	18,001
15-50-årige kvinder	24,221	24,166	24,305	24,311	24,970	26,380	26,999	26,698
Ældrebrøk	0.236	0.232	0.228	0.223	0.213	0.225	0.231	0.267
Børnebrøk	0.208	0.212	0.215	0.217	0.223	0.213	0.221	0.241
Forsørgerbrøk	0.445	0.444	0.443	0.440	0.436	0.438	0.453	0.508
Forsørgerbrøk (hele landet)	0.533	0.536	0.540	0.541	0.541	0.556	0.608	0.674

Figur 12. Befolningsvæksten fordelt på vækstkomponenter (venstre figur) og nettotilflytningen fordelt på aldersgrupper (højre figur)

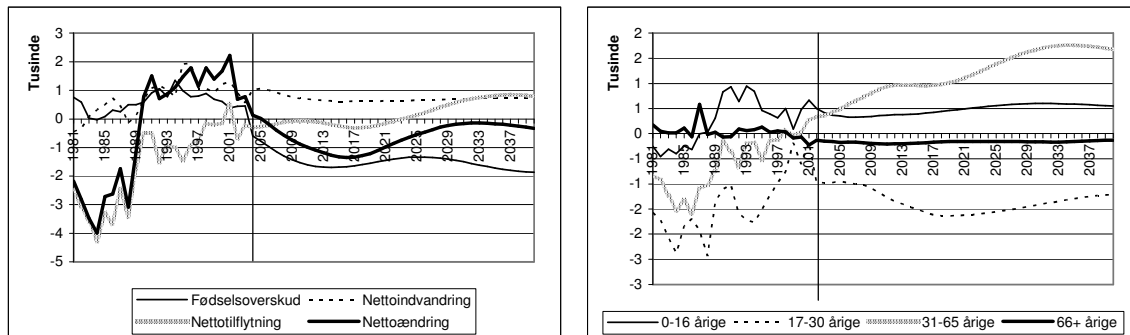


## Københavns amt

	2002	2003	2004	2005	2010	2020	2030	2040
<i>Københavns amt</i>								
Befolkning, primo	617,336	618,028	618,806	618,933	617,026	605,087	598,858	596,948
Antal fødsler	7,091	7,140	6,625	6,445	5,681	5,741	6,091	5,714
Antal døde	6,649	6,691	7,219	7,225	7,211	7,241	7,544	7,577
Indvandring	7,600	5,814	2,835	2,939	2,803	2,659	2,710	2,761
Udvandring	6,680	5,252	1,807	1,875	2,090	2,036	2,015	2,021
Antal tilflyttede	26,415	26,879	26,465	26,228	26,159	27,025	26,781	25,765
Antal fraflyttede	27,085	27,111	26,772	26,500	26,227	27,248	26,207	24,975
Befolkning, ultimo	618,028	618,806	618,933	618,945	616,141	603,987	598,673	596,616

	2002	2003	2004	2005	2010	2020	2030	2040
<i>Københavns amt</i>								
0-16-årige	131,575	132,642	133,736	134,334	129,709	111,709	111,715	115,572
17-30-årige	92,523	91,449	89,904	89,065	91,452	106,082	96,293	89,280
31-65-årige	301,728	301,923	302,601	302,706	299,429	279,202	276,672	269,725
66+-årige	91,510	92,014	92,565	92,829	96,437	108,094	114,178	122,371
15-50-årige kvinder	143,369	143,425	143,075	142,706	143,054	138,313	131,034	133,061
Ældrebrøk	0.232	0.234	0.236	0.237	0.247	0.281	0.306	0.341
Børnebrøk	0.334	0.337	0.341	0.343	0.332	0.290	0.300	0.322
Forsørgerbrøk	0.566	0.571	0.577	0.580	0.579	0.570	0.606	0.663
Forsørgerbrøk (hele landet)	0.533	0.536	0.540	0.541	0.541	0.556	0.608	0.674

Figur 13. Befolningsvæksten fordelt på vækstkomponenter (venstre figur) og nettotilflytningen fordelt på aldersgrupper (højre figur)



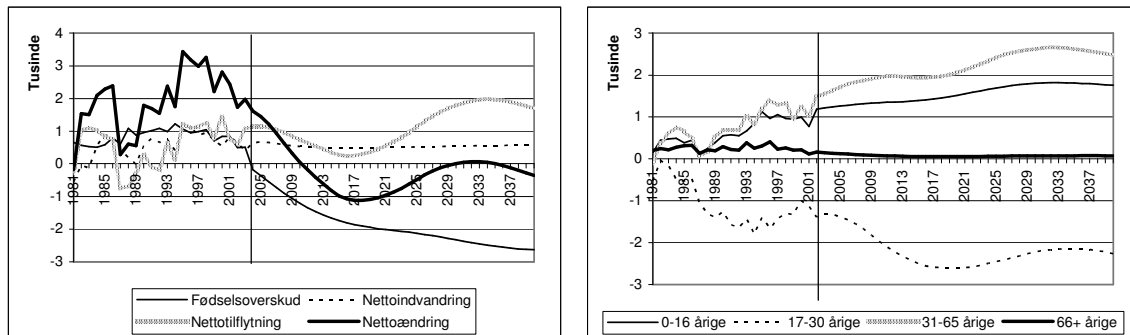


## Frederiksborg amt

	2002	2003	2004	2005	2010	2020	2030	2040
<i>Frederiksborg amt</i>								
Befolkning, primo	370,554	372,284	374,264	375,877	380,428	373,078	367,629	367,215
Antal fødsler	4,191	4,166	3,813	3,659	3,022	2,768	2,945	2,740
Antal døde	3,695	3,658	3,989	4,026	4,229	4,751	5,269	5,367
Indvandring	4,523	3,367	1,622	1,671	1,561	1,487	1,514	1,543
Udvandring	3,879	2,965	982	996	1,034	992	972	972
Antal tilflyttede	13,349	13,830	13,747	13,698	13,521	13,682	14,123	13,557
Antal fraflyttede	12,760	12,760	12,598	12,552	12,790	13,235	12,337	11,863
Befolkning, ultimo	372,284	374,264	375,877	377,331	380,480	372,038	367,634	366,854

	2002	2003	2004	2005	2010	2020	2030	2040
<i>Frederiksborg amt</i>								
0-16-årige	83,416	84,644	85,866	86,665	85,562	72,514	70,906	74,168
17-30-årige	48,142	46,581	44,983	44,107	43,595	48,732	42,445	39,131
31-65-årige	191,367	192,604	193,755	194,402	193,036	178,261	175,190	167,883
66+-årige	47,629	48,454	49,659	50,702	58,236	73,571	79,088	86,033
15-50-årige kvinder	84,685	84,147	83,771	83,624	83,834	78,455	71,696	73,394
Ældrebrøk	0.199	0.203	0.208	0.213	0.246	0.324	0.363	0.416
Børnebrøk	0.348	0.354	0.360	0.363	0.362	0.319	0.326	0.358
Forsørgerbrøk	0.547	0.556	0.568	0.576	0.608	0.644	0.689	0.774
Forsørgerbrøk (hele landet)	0.533	0.536	0.540	0.541	0.541	0.556	0.608	0.674

Figur 14. Befolningsvæksten fordelt på vækstkomponenter (venstre figur) og nettotilflytningen fordelt på aldersgrupper (højre figur)

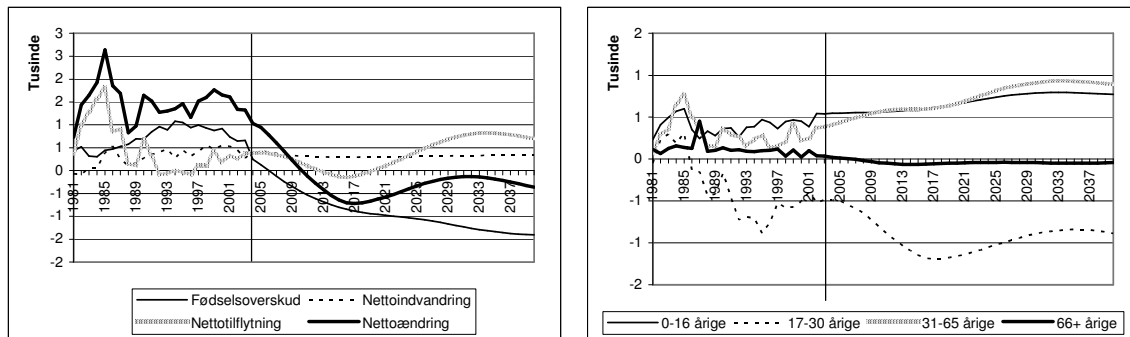


## Roskilde amt

	2002	2003	2004	2005	2010	2020	2030	2040
<i>Roskilde amt</i>								
Befolkning, primo	234,820	236,156	237,477	238,507	241,474	236,713	232,915	230,949
Antal fødsler	2,736	2,733	2,513	2,420	2,002	1,864	1,961	1,802
Antal døde	2,090	2,073	2,267	2,294	2,451	2,826	3,159	3,204
Indvandring	2,601	1,947	954	980	878	831	846	862
Udvandring	2,157	1,671	554	559	561	534	524	522
Antal tilflyttede	9,782	10,061	10,011	9,994	9,969	10,298	10,368	9,932
Antal fraflyttede	9,536	9,676	9,626	9,598	9,795	10,255	9,634	9,233
Befolkning, ultimo	236,156	237,477	238,507	239,449	241,515	236,091	232,773	230,586

	2002	2003	2004	2005	2010	2020	2030	2040
<i>Roskilde amt</i>								
0-16-årige	52,212	52,870	53,688	54,293	53,512	45,114	43,908	45,428
17-30-årige	33,991	33,005	31,868	31,030	30,421	33,828	29,521	26,960
31-65-årige	122,456	123,406	124,195	124,752	123,601	113,702	112,684	107,610
66+-årige	26,161	26,874	27,726	28,432	33,941	44,069	46,802	50,951
15-50-årige kvinder	55,607	55,342	54,981	54,829	54,960	51,633	47,101	47,608
Ældrebrøk	0.167	0.172	0.178	0.183	0.220	0.299	0.329	0.379
Børnebrøk	0.334	0.338	0.344	0.349	0.347	0.306	0.309	0.338
Forsørgerbrøk	0.501	0.510	0.522	0.531	0.568	0.605	0.638	0.716
Forsørgerbrøk (hele landet)	0.533	0.536	0.540	0.541	0.541	0.556	0.608	0.674

Figur 15. Befolningsvæksten fordelt på vækstkomponenter (venstre figur) og nettotilflytningen fordelt på aldersgrupper (højre figur)

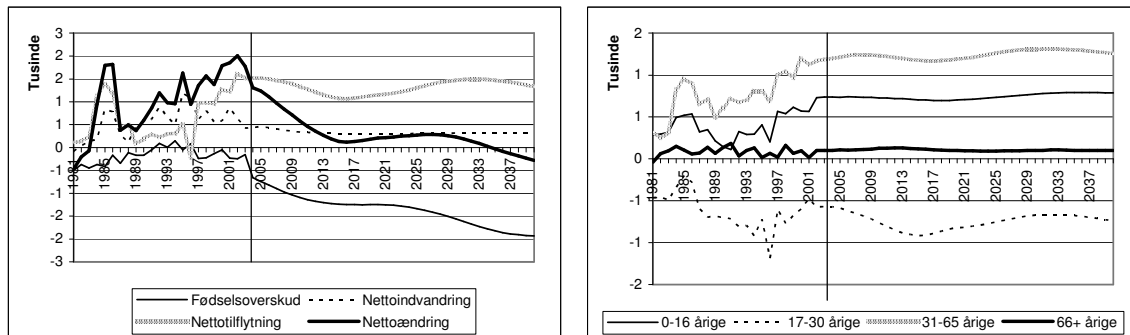


## Vestsjællands amt

	2002	2003	2004	2005	2010	2020	2030	2040
<i>Vestsjællands amt</i>								
Befolkning, primo	298,731	300,735	302,512	303,816	308,684	311,243	313,763	313,763
Antal fødsler	3,260	3,286	3,050	2,971	2,674	2,797	2,908	2,709
Antal døde	3,506	3,442	3,707	3,711	3,766	4,046	4,467	4,645
Indvandring	2,787	2,061	996	1,023	928	882	898	914
Udvandring	2,150	1,635	557	567	591	581	582	589
Antal tilflyttede	10,483	10,597	10,585	10,593	10,703	11,017	10,888	10,513
Antal fraflyttede	8,871	9,089	9,062	9,076	9,371	9,867	9,417	9,183
Befolkning, ultimo	300,735	302,512	303,816	305,049	309,263	311,446	313,991	313,483

	2002	2003	2004	2005	2010	2020	2030	2040
<i>Vestsjællands amt</i>								
0-16-årige	63,723	64,533	65,065	65,508	64,121	56,479	57,059	58,735
17-30-årige	45,184	44,665	44,030	43,356	43,628	49,779	45,048	41,843
31-65-årige	146,746	148,221	149,673	150,878	153,630	145,518	145,272	140,413
66+-årige	43,078	43,316	43,744	44,075	47,305	59,467	66,384	72,772
15-50-årige kvinder	68,721	68,684	68,700	68,550	69,113	67,002	63,475	64,665
Ældrebrøk	0.224	0.225	0.226	0.227	0.240	0.304	0.349	0.399
Børnebrøk	0.332	0.335	0.336	0.337	0.325	0.289	0.300	0.322
Forsørgerbrøk	0.556	0.559	0.562	0.564	0.565	0.594	0.649	0.722
Forsørgerbrøk (hele landet)	0.533	0.536	0.540	0.541	0.541	0.556	0.608	0.674

Figur 16. Befolningsvæksten fordelt på vækstkomponenter (venstre figur) og nettotilflytningen fordelt på aldersgrupper (højre figur)

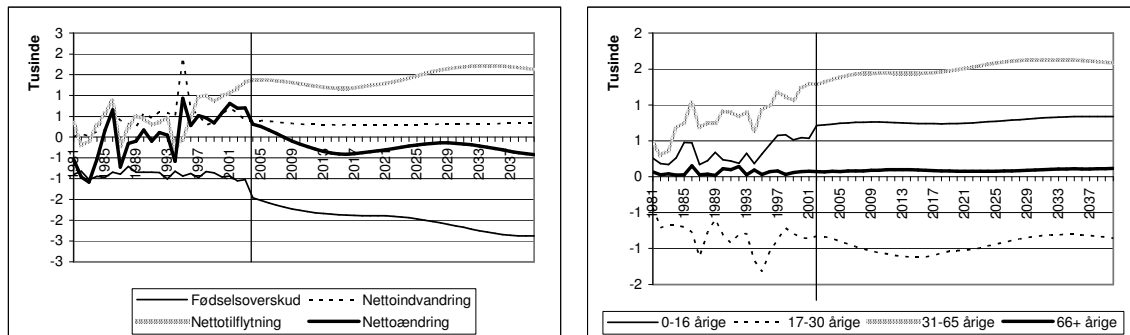


## Storstrøms amt

	2002	2003	2004	2005	2010	2020	2030	2040
<i>Storstrøms amt</i>								
Befolkning, primo	260,498	261,193	261,898	262,205	262,612	259,264	257,111	254,457
Antal fødsler	2,431	2,432	2,240	2,173	1,943	2,000	2,065	1,921
Antal døde	3,487	3,449	3,701	3,698	3,708	3,889	4,202	4,296
Indvandring	2,518	1,838	865	889	811	772	786	800
Udvandring	1,937	1,446	476	488	498	477	471	473
Antal tilflyttede	8,710	8,978	8,976	8,980	9,046	9,225	9,123	8,838
Antal fraflyttede	7,540	7,649	7,597	7,601	7,763	7,960	7,451	7,211
Befolkning, ultimo	261,193	261,898	262,205	262,460	262,443	258,936	256,962	254,036

	2002	2003	2004	2005	2010	2020	2030	2040
<i>Storstrøms amt</i>								
0-16-årige	51,271	51,719	51,907	51,969	49,834	42,888	42,822	43,988
17-30-årige	36,150	35,276	34,770	34,402	34,343	38,096	33,884	31,466
31-65-årige	129,737	130,612	131,463	131,848	132,007	121,232	117,849	112,478
66+-årige	43,340	43,586	43,757	43,986	46,427	57,048	62,556	66,525
15-50-årige kvinder	57,234	56,907	56,682	56,384	55,358	51,911	48,286	49,127
Ældrebrøk	0.261	0.263	0.263	0.265	0.279	0.358	0.412	0.462
Børnebrøk	0.309	0.312	0.312	0.313	0.300	0.269	0.282	0.306
Forsørgerbrøk	0.570	0.575	0.575	0.577	0.579	0.627	0.694	0.768
Forsørgerbrøk (hele landet)	0.533	0.536	0.540	0.541	0.541	0.556	0.608	0.674

Figur 17. Befolningsvæksten fordelt på vækstkomponenter (venstre figur) og nettotilflytningen fordelt på aldersgrupper (højre figur)

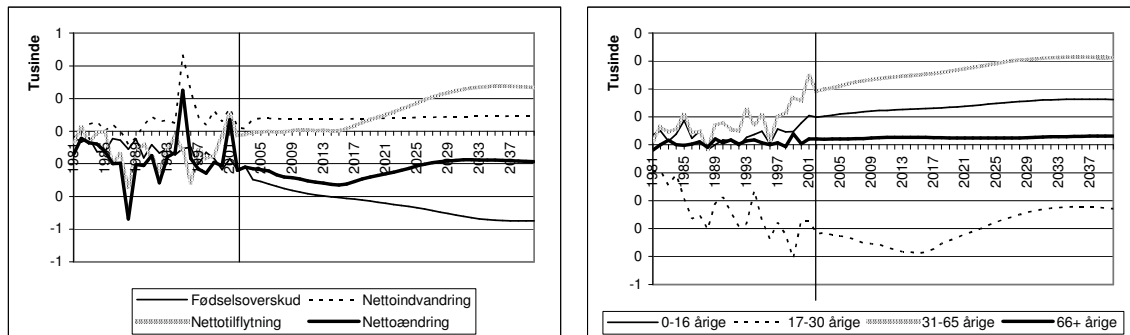


## Bornholm

	2002	2003	2004	2005	2010	2020	2030	2040
<i>Bornholm</i>								
Befolkning, primo	44,197	43,957	43,737	43,507	42,196	39,109	36,882	35,093
Antal fødsler	364	357	321	304	241	209	198	179
Antal døde	599	574	616	614	613	644	712	728
Indvandring	593	433	206	211	185	176	179	182
Udvandring	571	417	133	132	112	97	91	88
Antal tilflyttede	1,324	1,330	1,326	1,324	1,334	1,361	1,342	1,298
Antal fraflyttede	1,351	1,350	1,334	1,329	1,326	1,276	1,095	1,031
Befolkning, ultimo	43,957	43,737	43,507	43,271	41,904	38,838	36,703	34,905

	2002	2003	2004	2005	2010	2020	2030	2040
<i>Bornholm</i>								
0-16-årige	8,946	8,891	8,799	8,692	7,863	5,919	5,415	5,385
17-30-årige	5,506	5,282	5,071	4,918	4,477	4,176	3,352	3,014
31-65-årige	22,018	22,047	22,107	22,093	21,589	18,516	16,448	14,701
66+-årige	7,727	7,737	7,760	7,804	8,266	10,499	11,667	11,993
15-50-årige kvinder	9,510	9,402	9,263	9,130	8,490	6,959	5,890	5,822
Ældrebrøk	0,281	0,283	0,286	0,289	0,317	0,463	0,589	0,677
Børnebrøk	0,325	0,325	0,324	0,322	0,302	0,261	0,273	0,304
Forsørgerbrøk	0,606	0,608	0,609	0,611	0,619	0,724	0,863	0,981
Forsørgerbrøk (hele landet)	0,533	0,536	0,540	0,541	0,541	0,556	0,608	0,674

Figur 18. Befolningsvæksten fordelt på vækstkomponenter (venstre figur) og nettotilflytningen fordelt på aldersgrupper (højre figur)

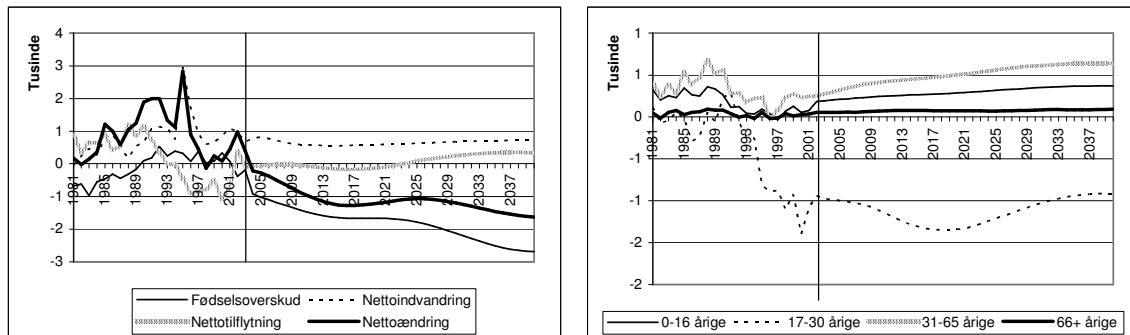


## Fyns amt

	2002	2003	2004	2005	2010	2020	2030	2040
<i>Fyens amt</i>								
Befolkning, primo	472,504	473,478	473,877	473,655	471,148	459,564	448,378	434,174
Antal fødsler	5,066	5,078	4,711	4,607	4,219	4,239	4,296	3,903
Antal døde	5,452	5,266	5,639	5,632	5,632	5,904	6,419	6,593
Indvandring	4,952	3,763	1,859	1,921	1,787	1,693	1,726	1,757
Udvandring	3,986	3,086	1,073	1,111	1,200	1,107	1,048	1,028
Antal tilflyttede	10,405	10,311	10,193	10,124	10,099	10,400	9,836	9,295
Antal fraflyttede	10,011	10,401	10,272	10,181	10,145	10,524	9,589	8,955
Befolkning, ultimo	473,478	473,877	473,655	473,383	470,277	458,361	447,180	432,553

	2002	2003	2004	2005	2010	2020	2030	2040
<i>Fyens amt</i>								
0-16-årige	97,796	98,417	98,615	98,478	93,247	78,210	77,224	77,282
17-30-årige	79,671	78,109	76,438	75,309	74,556	80,741	69,826	63,295
31-65-årige	224,317	226,028	227,372	228,034	227,732	208,498	199,504	185,886
66+-årige	70,720	70,924	71,451	71,834	75,613	92,115	101,824	107,711
15-50-årige kvinder	111,232	110,196	109,856	109,296	107,295	100,640	92,222	90,663
Ældrebrøk	0.233	0.233	0.235	0.237	0.250	0.318	0.378	0.432
Børnebrøk	0.322	0.324	0.325	0.325	0.308	0.270	0.287	0.310
Forsørgerbrøk	0.554	0.557	0.560	0.561	0.559	0.589	0.665	0.742
Forsørgerbrøk (hele landet)	0.533	0.536	0.540	0.541	0.541	0.556	0.608	0.674

Figur 19. Befolningsvæksten fordelt på vækstkomponenter (venstre figur) og nettotilflytningen fordelt på aldersgrupper (højre figur)

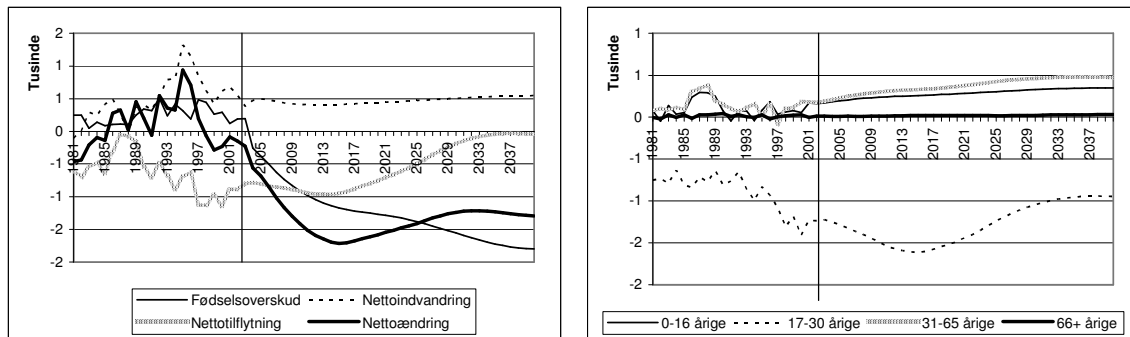


## Sønderjyllands amt

	2002	2003	2004	2005	2010	2020	2030	2040
<i>Sønderjyllands amt</i>								
Befolkning, primo	253,166	253,019	252,795	252,237	247,214	231,007	216,784	204,365
Antal fødsler	2,855	2,859	2,619	2,506	2,023	1,891	1,835	1,630
Antal døde	2,664	2,666	2,873	2,881	2,936	3,158	3,393	3,429
Indvandring	3,134	2,355	1,140	1,176	1,099	1,043	1,060	1,078
Udvandring	2,583	1,973	663	679	688	602	553	529
Antal tilflyttede	5,899	6,077	6,015	5,967	5,875	5,923	5,576	5,244
Antal fraflyttede	6,788	6,876	6,796	6,772	6,788	6,677	5,764	5,287
Befolkning, ultimo	253,019	252,795	252,237	251,553	245,800	229,426	215,546	203,071

	2002	2003	2004	2005	2010	2020	2030	2040
<i>Sønderjyllands amt</i>								
0-16-årige	55,723	55,842	55,886	55,512	51,162	39,911	36,733	35,779
17-30-årige	38,338	37,304	36,254	35,724	34,791	35,325	29,170	25,841
31-65-årige	121,155	121,502	121,719	121,561	118,974	105,329	95,543	85,617
66+-årige	37,950	38,371	38,936	39,439	42,286	50,441	55,338	57,128
15-50-årige kvinder	57,465	56,887	56,458	55,876	53,483	46,052	39,616	38,135
Ældrebrøk	0.238	0.242	0.246	0.251	0.275	0.359	0.444	0.513
Børnebrøk	0.349	0.352	0.354	0.353	0.333	0.284	0.295	0.321
Forsørgerbrøk	0.587	0.593	0.600	0.604	0.608	0.642	0.738	0.834
Forsørgerbrøk (hele landet)	0.533	0.536	0.540	0.541	0.541	0.556	0.608	0.674

Figur 20. Befolningsvæksten fordelt på vækstkomponenter (venstre figur) og nettotilflytningen fordelt på aldersgrupper (højre figur)

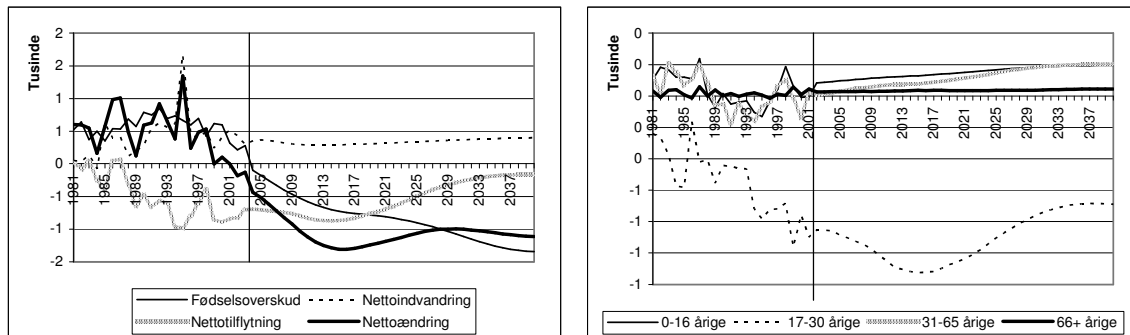


## Ribe amt

	2002	2003	2004	2005	2010	2020	2030	2040
<i>Ribe amt</i>								
Befolkning, primo	224,444	224,261	224,131	223,693	220,093	207,799	196,911	186,419
Antal fødsler	2,579	2,564	2,354	2,277	1,968	1,872	1,827	1,620
Antal døde	2,365	2,286	2,454	2,458	2,492	2,667	2,900	2,966
Indvandring	2,360	1,758	858	888	851	809	823	837
Udvandring	1,934	1,463	502	520	558	498	458	438
Antal tilflyttede	5,888	5,945	5,889	5,848	5,797	5,874	5,462	5,116
Antal fraflyttede	6,711	6,648	6,583	6,552	6,594	6,606	5,751	5,283
Befolkning, ultimo	224,261	224,131	223,693	223,178	219,065	206,583	195,914	185,304

	2002	2003	2004	2005	2010	2020	2030	2040
<i>Ribe amt</i>								
0-16-årige	51,169	51,207	51,193	50,922	46,998	37,084	34,824	33,902
17-30-årige	36,748	35,758	34,860	34,226	33,579	34,682	28,715	25,391
31-65-årige	106,053	106,643	107,073	107,372	106,266	95,340	87,850	79,469
66+-årige	30,474	30,653	31,005	31,173	33,251	40,693	45,522	47,656
15-50-årige kvinder	52,483	52,055	51,664	51,174	49,318	43,532	37,859	36,369
Ældrebrøk	0.213	0.215	0.218	0.220	0.238	0.313	0.391	0.454
Børnebrøk	0.358	0.360	0.361	0.360	0.336	0.285	0.299	0.323
Forsørgerbrøk	0.572	0.575	0.579	0.580	0.574	0.598	0.689	0.778
Forsørgerbrøk (hele landet)	0.533	0.536	0.540	0.541	0.541	0.556	0.608	0.674

Figur 21. Befolningsvæksten fordelt på vækstkomponenter (venstre figur) og nettotilflytningen fordelt på aldersgrupper (højre figur)



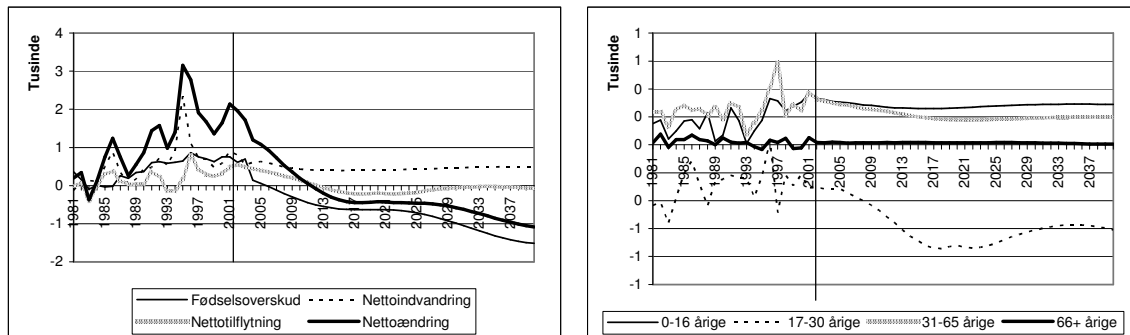


## Vejle amt

	2002	2003	2004	2005	2010	2020	2030	2040
<i>Vejle amt</i>								
Befolkning, primo	351,328	353,290	355,009	356,211	359,828	357,371	352,749	344,558
Antal fødsler	4,287	4,325	4,028	3,941	3,520	3,506	3,581	3,233
Antal døde	3,681	3,629	3,888	3,884	3,897	4,136	4,566	4,749
Indvandring	3,889	2,947	1,436	1,476	1,312	1,239	1,262	1,284
Udvandring	3,089	2,407	821	847	881	831	797	782
Antal tilflyttede	10,921	11,003	10,922	10,865	10,842	11,157	10,445	9,798
Antal fraflyttede	10,366	10,520	10,476	10,467	10,699	11,353	10,501	9,872
Befolkning, ultimo	353,290	355,009	356,211	357,295	360,026	356,954	352,172	343,470

	2002	2003	2004	2005	2010	2020	2030	2040
<i>Vejle amt</i>								
0-16-årige	76,727	77,651	78,464	78,933	77,265	66,360	65,095	65,208
17-30-årige	59,429	58,441	57,372	56,648	56,161	62,337	54,574	49,204
31-65-årige	167,345	169,108	170,740	172,033	174,699	165,144	161,916	152,404
66+-årige	47,827	48,089	48,433	48,597	51,703	63,530	71,163	77,742
15-50-årige kvinder	82,989	82,995	82,843	82,820	82,770	79,597	73,318	72,032
Ældrebrøk	0.211	0.211	0.212	0.213	0.224	0.279	0.329	0.386
Børnebrøk	0.338	0.341	0.344	0.345	0.335	0.292	0.301	0.323
Forsørgerbrøk	0.549	0.553	0.556	0.558	0.559	0.571	0.629	0.709
Forsørgerbrøk (hele landet)	0.533	0.536	0.540	0.541	0.541	0.556	0.608	0.674

Figur 22. Befolkningsvæksten fordelt på vækstkomponenter (venstre figur) og nettotilflytningen fordelt på aldersgrupper (højre figur)

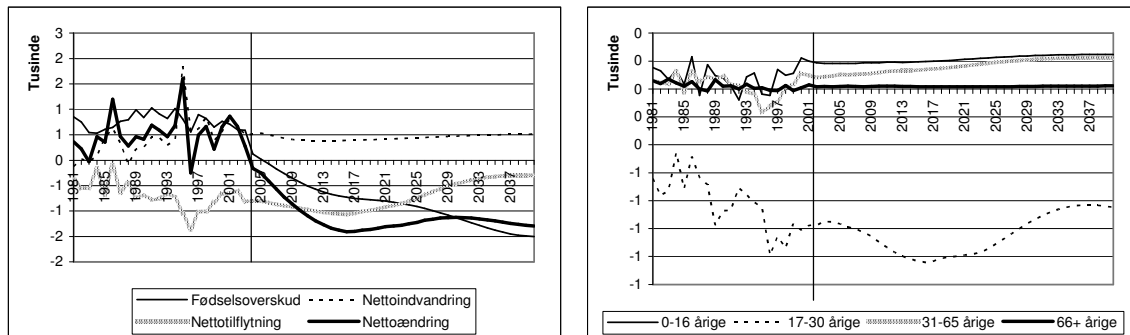


## Ringkøbing amt

	2002	2003	2004	2005	2010	2020	2030	2040
<i>Ringkøbing amt</i>								
Befolkning, primo	274,385	275,048	275,324	275,163	272,344	259,545	247,235	235,314
Antal fødsler	3,327	3,334	3,072	2,973	2,550	2,413	2,391	2,117
Antal døde	2,722	2,745	2,949	2,951	2,984	3,208	3,521	3,620
Indvandring	3,034	2,312	1,148	1,177	1,041	984	1,003	1,021
Udvandring	2,369	1,816	636	645	649	574	530	508
Antal tilflyttede	7,010	7,054	6,986	6,941	6,901	7,051	6,564	6,180
Antal fraflyttede	7,617	7,864	7,781	7,744	7,848	8,007	7,033	6,483
Befolkning, ultimo	275,048	275,324	275,163	274,915	271,356	258,206	246,110	234,020

	2002	2003	2004	2005	2010	2020	2030	2040
<i>Ringkøbing amt</i>								
0-16-årige	62,755	63,173	63,351	63,244	59,600	48,028	45,113	44,204
17-30-årige	46,020	45,032	43,968	43,097	41,552	43,138	36,057	32,028
31-65-årige	128,848	129,653	130,497	131,078	130,890	118,235	110,237	100,226
66+-årige	36,762	37,190	37,508	37,743	40,302	50,145	55,828	58,856
15-50-årige kvinder	64,006	63,548	63,144	62,666	60,732	54,871	47,984	46,133
Ældrebrøk	0.210	0.213	0.215	0.217	0.234	0.311	0.382	0.445
Børnebrøk	0.359	0.362	0.363	0.363	0.346	0.298	0.308	0.334
Forsørgerbrøk	0.569	0.575	0.578	0.580	0.579	0.608	0.690	0.779
Forsørgerbrøk (hele landet)	0.533	0.536	0.540	0.541	0.541	0.556	0.608	0.674

Figur 23. Befolningsvæksten fordelt på vækstkomponenter (venstre figur) og nettotilflytningen fordelt på aldersgrupper (højre figur)

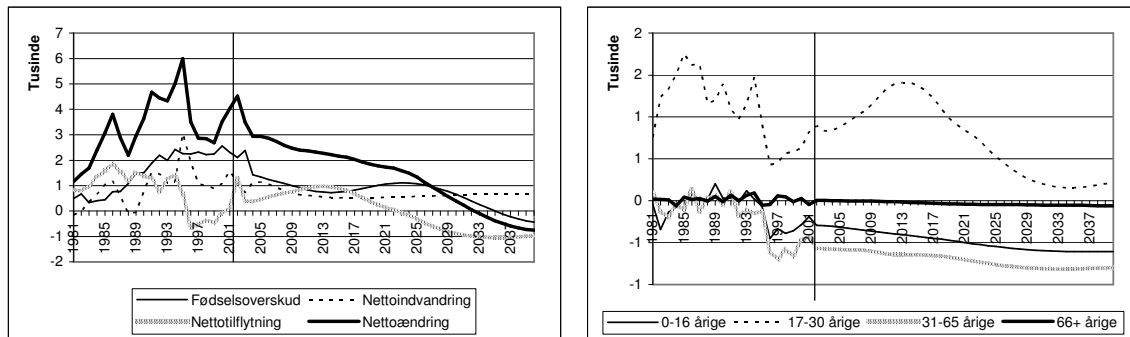


## Aarhus amt

	2002	2003	2004	2005	2010	2020	2030	2040
<i>Aarhus amt</i>								
Befolkning, primo	644,666	649,187	652,671	655,607	669,179	690,840	703,858	701,357
Antal fødsler	8,205	8,334	7,831	7,751	7,459	8,132	8,669	8,007
Antal døde	6,099	5,949	6,404	6,418	6,542	7,122	8,013	8,442
Indvandring	8,240	6,482	3,234	3,345	3,092	2,914	2,976	3,028
Udvandring	7,127	5,767	2,108	2,202	2,450	2,383	2,348	2,363
Antal tilflyttede	17,906	17,888	17,790	17,801	18,406	19,538	17,816	16,709
Antal fraflyttede	16,604	17,503	17,407	17,341	17,568	19,297	18,700	17,696
Befolkning, ultimo	649,187	652,671	655,607	658,542	671,576	692,622	704,257	700,600

	2002	2003	2004	2005	2010	2020	2030	2040
<i>Aarhus amt</i>								
0-16-årige	136,986	138,696	139,910	140,674	138,567	127,542	134,407	138,724
17-30-årige	126,035	124,987	123,509	122,793	126,672	147,883	135,389	125,475
31-65-årige	302,145	305,380	308,106	310,357	315,812	301,658	305,479	298,694
66+-årige	79,500	80,125	81,146	81,782	88,127	113,757	128,583	138,464
15-50-årige kvinder	162,509	162,195	162,465	162,179	164,867	169,452	166,651	166,886
Ældrebrøk	0.186	0.186	0.188	0.189	0.199	0.253	0.292	0.326
Børnebrøk	0.320	0.322	0.324	0.325	0.313	0.284	0.305	0.327
Forsørgerbrøk	0.506	0.508	0.512	0.514	0.512	0.537	0.597	0.653
Forsørgerbrøk (hele landet)	0.533	0.536	0.540	0.541	0.541	0.556	0.608	0.674

Figur 24. Befolningsvæksten fordelt på vækstkomponenter (venstre figur) og nettotilflytningen fordelt på aldersgrupper (højre figur)

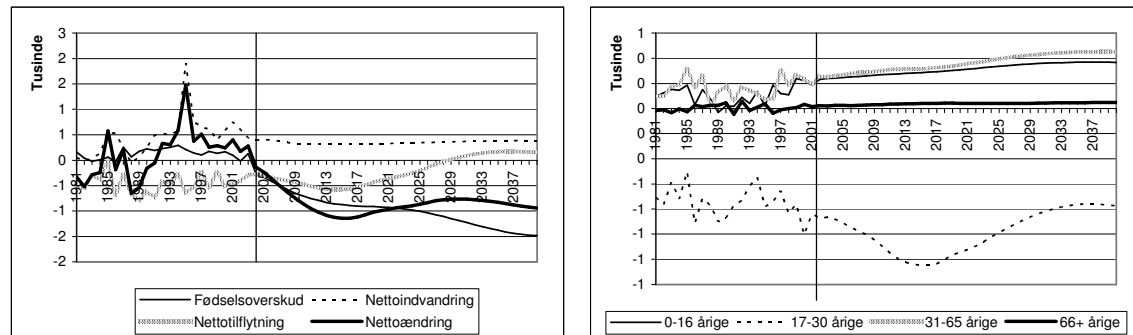


## Viborg amt

	2002	2003	2004	2005	2010	2020	2030	2040
<i>Viborg amt</i>								
Befolkning, primo	234,323	234,500	234,782	234,643	232,170	221,633	212,884	204,593
Antal fødsler	2,753	2,752	2,535	2,445	2,035	1,923	1,922	1,720
Antal døde	2,770	2,623	2,792	2,780	2,741	2,845	3,110	3,205
Indvandring	2,423	1,802	867	890	801	760	774	788
Udvandring	1,819	1,366	469	481	479	433	408	399
Antal tilflyttede	6,727	6,895	6,839	6,797	6,739	6,854	6,493	6,143
Antal fraflyttede	7,137	7,179	7,118	7,106	7,207	7,251	6,435	5,989
Befolkning, ultimo	234,500	234,782	234,643	234,408	231,318	220,642	212,120	203,651

	2002	2003	2004	2005	2010	2020	2030	2040
<i>Viborg amt</i>								
0-16-årige	52,443	52,744	53,060	52,950	49,851	40,166	37,851	37,507
17-30-årige	36,470	35,657	34,739	34,288	33,445	34,835	29,404	26,341
31-65-årige	110,307	111,018	111,801	112,243	112,528	102,578	96,148	88,596
66+-årige	35,103	35,081	35,182	35,162	36,346	44,054	49,481	52,149
15-50-årige kvinder	53,226	52,900	52,534	52,238	50,667	45,401	40,139	39,116
Ældrebrøk	0.239	0.239	0.240	0.240	0.249	0.321	0.394	0.454
Børnebrøk	0.357	0.360	0.362	0.361	0.342	0.292	0.301	0.326
Forsørgerbrøk	0.596	0.599	0.602	0.601	0.590	0.613	0.696	0.780
Forsørgerbrøk (hele landet)	0.533	0.536	0.540	0.541	0.541	0.556	0.608	0.674

Figur 25. Befolningsvæksten fordelt på vækstkomponenter (venstre figur) og nettotilflytningen fordelt på aldersgrupper (højre figur)



## Nordjyllands amt

	2002	2003	2004	2005	2010	2020	2030	2040
<i>Nordjyllands amt</i>								
Befolkning, primo	495,548	495,633	495,685	495,022	490,496	477,448	465,672	450,221
Antal fødsler	5,535	5,571	5,180	5,057	4,524	4,615	4,622	4,183
Antal døde	5,620	5,470	5,853	5,835	5,797	6,005	6,465	6,596
Indvandring	4,836	3,674	1,794	1,860	1,793	1,704	1,737	1,768
Udvandring	3,831	2,966	1,051	1,085	1,169	1,079	1,024	1,004
Antal tilflyttede	8,896	9,135	9,044	8,997	9,054	9,386	8,774	8,290
Antal fraflyttede	9,731	9,891	9,777	9,691	9,613	9,827	8,970	8,353
Befolkning, ultimo	495,633	495,685	495,022	494,324	489,289	476,241	464,345	448,508

	2002	2003	2004	2005	2010	2020	2030	2040
<i>Nordjyllands amt</i>								
0-16-årige	104,546	104,739	104,848	104,416	97,967	82,490	81,418	80,834
17-30-årige	85,313	84,134	82,620	81,885	81,537	87,631	76,002	69,067
31-65-årige	232,870	233,682	234,861	235,266	234,300	215,295	206,943	194,855
66+-årige	72,819	73,077	73,355	73,456	76,692	92,032	101,308	105,464
15-50-årige kvinder	115,913	115,068	114,372	113,660	111,491	103,623	95,795	93,894
Ældrebrøk	0.229	0.230	0.231	0.232	0.243	0.304	0.358	0.400
Børnebrøk	0.329	0.330	0.330	0.329	0.310	0.272	0.288	0.306
Forsørgerbrøk	0.557	0.559	0.561	0.561	0.553	0.576	0.646	0.706
Forsørgerbrøk (hele landet)	0.533	0.536	0.540	0.541	0.541	0.556	0.608	0.674

Figur 26. Befolningsvæksten fordelt på vækstkomponenter (venstre figur) og nettotilflytningen fordelt på aldersgrupper (højre figur)

