

**DREAMs befolkningsfremskrivning
fordelt på amter til år 2040**

Metode og resultater

Tobias Ejnar Markeprand og Peter Stephensen
Danish Rational Agents Model, DREAM
November 2003

Indholdsfortegnelse

DREAMs befolkningsfremskrivning.....	1
fordelt på amter til år 2040.....	1
Metode og resultater	1
Indholdsfortegnelse.....	3
Forord.....	4
1. Indledning	5
2. Prognose.....	7
2.1 Indledning	7
2.2 Data.....	7
2.3 Parametre i prognosen	8
2.4 Fremskrivningsmetode.....	8
2.5 Fremskrivningen af parametre	9
2.6 Resultater af fremskrivningen	12
2.7 Udviklingen i forsørgerbrøken.....	16
2.8 Effekt af ændringerne i udlændingeloven.....	18
2.9 Sammenligning med seneste regionale fremskrivning	20
Referencer	22
Appendiks: Befolkningsudviklingen i amter	24
Appendiks: Befolkningsudviklingen i amter	24

Forord

DREAM har siden 1999 udarbejdet befolkningsfremskrivninger for Danmark som helhed. Seneste fremskrivning for landet som helhed findes beskrevet i Markeprand, Stephensen og Pedersen (2003), der kan downloades fra DREAMs hjemmeside, www.dreammodel.dk.

Dette papir er en opdatering af en befolkningsfremskrivning af befolkningen i Danmark fordelt på amter frem til 2040, udsendt juni 2003 (se Markeprand og Stephensen (2003)). For en analyse af den historiske udvikling i befolkningens fordeling på regioner henvises til Markeprand og Stephensen (2003).

Befolkningsfremskrivningen på amter er afstemt, således at summen af befolkningen i alle amter (fordelt på alder og køn) er identisk med befolkningen i DREAMs 2003-befolkningsfremskrivning for landet som helhed.

Der er en meget betydelig ændring i den forventede fremtidige indvandring mellem DREAMs 2003 og 2002 fremskrivning. Det skyldes, at der i 2003 fremskrivningen er taget højde for effekten af ændringerne i udlændinge- og ægteskabsloven (ved lov 365 af 6. juni 2002). Dette påvirker udviklingen i den samlede befolkning og dermed også den regionale fremskrivning. Det fører dog kun til mindre regionale forskydninger i befolkningens sammensætning.

I modsætning til DREAMs befolkningsfremskrivning for landet som helhed opdeler den regionale befolkningsfremskrivning ikke befolkningen i grupper efter oprindelse. Her fremskrives kun den samlede befolkning fordelt på alder og køn, og der anvendes et nettoindvandringsbegreb. Hovedårsagen, til at opdelingen efter oprindelse er undladt, er, at de alders- og kønsfordelte tal for til- og fraflytning fra til de enkelte amter ikke er tilstrækkeligt store til at muliggøre en sådan opdeling.

Denne fremskrivning adskiller sig fra den forrige ved at have 2002 som initialår og ved at være baseret på DREAMs befolkningsfremskrivning fra 2003.

Lars Haagen Pedersen

November 2003

1. Indledning

Dette papir gennemgår fremskrivningen af befolkningsudviklingen fordelt på amter frem til år 2040. Papiret beskriver endvidere den metode, der er anvendt til fremskrivningen samt sammenligner med forrige udgave.

De data, der danner baggrund for analysen er tidsrækker fra 1981 til 2002:

- befolkningen fordelt på amter samt på alder og køn.
- antal fødsler fordelt på amter og køn samt efter moderens alder
- antal døde fordelt på amter og køn samt afdødes alder
- antal flytninger fra et givet amt til et andet givet amt fordelt på alder og køn
- samt antal indvandrede til et givet amt (fra udlandet) fordelt på alder og køn
- antal udvandrede til udlandet fra et givet amt fordelt på alder og køn.

For at forbedre overskueligheden er fremstillingen mere aggregeret. Der er aggregeret på tre niveauer. For det første er amterne samlet til fire regioner, der er defineret ud fra flyttemønstrene. Regionerne er defineret som to centerregioner med hver en tilførende periferiregion. For det andet er befolkningen samlet i fire aldersgrupper og endelig er bidragene til befolkningsudviklingen samlet i 3 begreber.

De fire regioner er:

- Storkøbenhavn, der er defineret som Københavns- og Frederiksberg kommuner, samt Københavns Amt
- Øvrige Sjælland mv., der er defineret som Roskilde, Frederiksborg, Vestsjællands og Storstrøms amt samt Bornholm
- Østjylland, der er defineret som Århus og Vejle amt
- Øvrige Jylland og Fyn, der er defineret som Sønderjyllands, Ribe, Ringkøbing, Viborg, Nordjyllands og Fyns amt.

Centerregioner er Storkøbenhavn og Østjylland, mens de to øvrige regioner er periferiregioner.

De fire aldersgrupper, der anvendes i fremstillingen er:

- Børn, defineret som piger og drenge i alderen 0 - 16 år

- Unge, defineret som kvinder og mænd i alderen 17 - 30 år
- Erhvervsaktive, defineret som kvinder og mænd i alderen 31 - 65 år
- Ældre, defineret som kvinder og mænd på 66 år og derover.

De tre komponenter i den samlede befolkningstilvækst i en given region i et givet år er:

- Regionens fødselsoverskud, dvs. antal fødte minus antal døde
- Nettotilflytning til regionen, dvs. antal tilflyttede fra andre regioner i Danmark minus antal fraflyttede til andre regioner i Danmark
- Nettoindvandring til regionen, dvs. antal indvandrede til regionen fra udlandet minus antal udvandrede til udlandet fra regionen¹

Summen af fødselsoverskud, nettoindvandring og nettotilflytning er pr. definition den samlede befolkningsvækst i regionen.

Papirets første afsnit gennemgår metoden for fremskrivningen af befolkningsudviklingen i perioden fra 2002 til 2040. I dette afsnit anvendes opdelingen på de fire regioner og opdelingen i de fire aldersgrupper. I andet afsnit sammenlignes resultatet af denne fremskrivning og forrige fremskrivning samt effekten af ændringerne i udlændingeloven.

Data for de enkelte amter er præsenteret i appendiks og en total opdeling af befolkningen på alder, køn og amter for hele perioden er tilgængelig i form af et Excel-regneark.

¹ Bemærk, at en vandring defineres som en bevægelse over landegrænsen, mens en flytning defineres som en bevægelse over regionsgrænser indenfor Danmark.

2. Prognose

2.1 Indledning

DREAM's regionale prognosemodel er en såkaldt eftermodel til DREAM's landsprognosemodel. Den regionale prognose er konstrueret således, at den pr. definition summer til landsprognosen. På denne måde minder den metodemæssigt om Danmarks Statistiks regionale model, jf. Danmarks Statistik (1977).

For samtlige amter beregnes fødsels-, døds- og udvandringshyppigheder som gennemsnit for perioden 1998-2002. Endvidere estimeres en fordeling af indvandrere, der vha. den samlede indvandring givet fra landsprognosen distribuerer indvandringen i fremskrivningen. Specifikt for denne prognose for amter estimeres en flyttematrice, der er sandsynligheden for at en person flytter fra et amt til et andet. Flyttematricen estimeres for fremskrivningsperioden med en Smoothing Transitional Regression (STR), jf. Granger og Teräsvirta (1993), der skal fange og forlænge trends i parametre. Ydermere er modellen formuleret således at den har en mekanisme, der sikrer, at fordelingen af befolkningen på amter konvergerer på meget langt sigt: Et amt, der vokser, vil automatisk opleve forøget udvandring og fraflytning, mens et amt, der oplever en relativt faldende befolkning, vil opleve en relativ tilstrømning af personer, ved mindre udvandring og mindre fraflytning. Resultatet er, at i hvert amt vil vækstraten på meget langt sigt konvergere mod vækstraten i landsprognosen.

2.2 Data

Databasen har som udgangspunkt Danmarks Statistiks tal for amtsfordelte befolkningsregnskaber fra 1981-2002. Denne database er dog ikke konsistent, forstået på den måde, at strøm - og beholdningsstørrelser ikke passer sammen: Givet en periodes beholdning vil tillæg af periodens strømme *ikke* give beholdningen i næste periode. For at opnå denne konsistens bruges antallet af nettoindvandrere som justeringsstørrelse. For at undgå negative bruttotal vil en manglende person blive lagt til i indvandringen, mens for mange personer bliver lagt til i udvandringen.

Ydermere er alders-dateringen ikke konsistent med DREAM's landsprognose: I landsprognosen er alle variable ultimo-dateret; dvs. dateret med den alder, der er gældende ved kalenderårets slutning. I Danmarks Statistiks tal benyttes alderen på tidspunktet for den indtrufne hændelse. Ved at antage en jævn fordeling af diverse hændelser, vil en medio-omregning i alderen være tilstrækkelig til at sikre approksimativ konsistens med DREAM's befolkningstal i samme periode. Dette viser sig i praksis at være tilfældet.

2.3 Parametre i prognosen

Følgende parametre beregnes eller estimeres:

1. Fertilitetskvotienter: For hvert amt findes gennemsnittet af kønsafhængige, aldersspecifikke fertilitetskvotienter i de seneste 5 år. Disse udtrykker sandsynligheden for, at en kvinde af en given alder føder et barn af et bestemt køn.
2. Dødshyppigheder: For hvert amt findes gennemsnittet af køns- og aldersspecifikke dødshyppigheder i de seneste 5 år. Disse udtrykker sandsynligheden for, at en person i en given alder dør i løbet af et år.
3. Udvandringshyppigheder: For hvert amt findes gennemsnittet af køns- og aldersspecifikke udvandringshyppigheder i de seneste 5 år. Disse udtrykker sandsynligheden for, at en person udvander i løbet af et år.
4. Indvandringsfordelinger: Der findes en køns- og aldersspecifik fordeling af indvandrere på amter baseret på et gennemsnit af fordelingerne i de seneste 5 år.
5. Flyttesandsynligheder: der estimeres en køns- og aldersspecifik flyttesandsynlighed, der udtrykker sandsynligheden for at en person i et givet amt flytter til et givet andet amt.

2.4 Fremskrivningsmetode

Ved hjælp af ovenstående parametre og en givet initialbeholdning kan der for hvert år beregnes antal fødsler, døde, udvandrede, indvandrede, fraflyttede og tilflyttede for hvert amt i perioden 2003-2040. For hvert år afstemmes de enkelte strømme med landsprognosen. Modelens differensligninger løses derefter for et år af gangen.

Fremskrivningsmetode kan systematisk skrives som følger:

1. Bruttoindvandringen i hvert amt findes ved at benytte den køns- og aldersspecifikke fordeling på amter af antallet af bruttoindvandrede i landsprognosen.
2. Bruttoudvandringen i hvert amt findes ved hjælp af køns-, regions- og aldersspecifikke udvandringshyppigheder.

3. Den herved fremkomne bruttoudvandring justeres herefter således, at den samlede bruttoudvandring svarer til landsprognosen. Bruttoindvandringen og -udvandringen giver nettoindvandringen for hvert amt.
4. Antallet af døde beregnes herefter for hvert amt, givet de køns-, amts- og aldersspecifikke dødshyppigheder.
5. Antallet af døde i amterne justeres således, at antallet og alders- og kønsfordelingen af døde fundet ved summen over amter svarer til antallet og alders- og kønsfordeling af døde i landsprognosen.
6. Antallet af fra - og tilflytninger beregnes givet flyttematricen.
7. Givet nettoindvandringen, antallet af personer afgang ved døden og antallet af flytninger fås antallet af personer i amter for alle aldre fra 1 år.
8. Ud fra amts - og aldersspecifikke fertilitetskvotienter findes antallet af fødsler i hvert amt.
9. Derefter justeres antallet af fødsler i hvert amt således at det samlede antal fødsler summerer til landsprognosen.

Justeringen af strømmene i hvert amt sker ved en skalering. Det betyder, at den relative ændring er den samme i alle amter.

Dette betyder blandt andet at den samlede indvandring og udvandring er bestemt af befolkningsprognosen for hele landet.

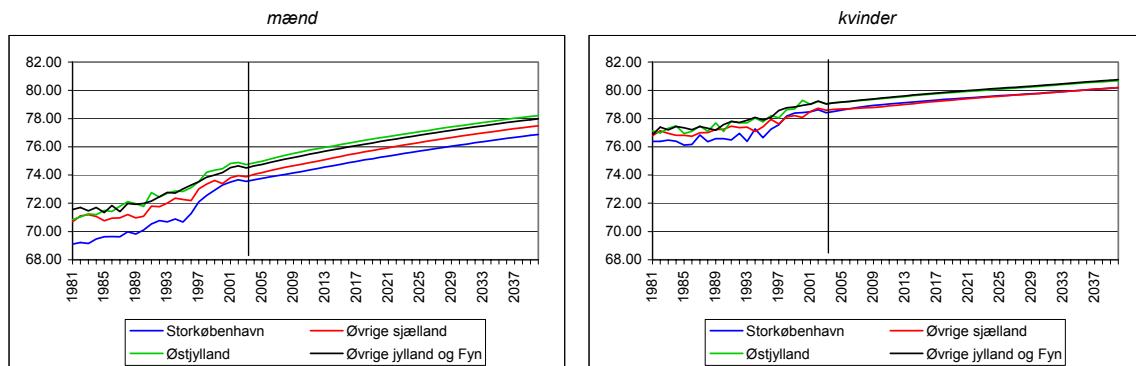
2.5 Fremskrivningen af parametre

Flyttesandsynlighederne fordelt på amt, køn og alder, estimeres for fremskrivningsperioden med en Smoothing Transitional Regression (STR), der er designet til at fange og forlænge trends. Dette sikrer, at den historiske udvikling i flytte-mønsteret forlænges ind i fremskrivningen. Datagrundlaget for STR analysen er flytdata for perioden 1981-2002.

Udviklingen i parametrene for fertilitet, dødelighed og udvandring vil blive styret af antagelserne for landsprognosen, da disse strømme vil blive skaleret, så de svarer til landsprognosen. Der er derfor ikke anvendt STR på disse. De specifikke antagelser for fremskrivningen af disse parametre kan ses i Markeprand, Stephensen & Pedersen (2003). Omvendt vil fordelingen mellem amterne være givet ved fordelingen for de seneste 5 år fra 1998-2002.

Udviklingen i de estimerede alders- og kønsbetingede døds sandsynligheder anvendes til at danne middellevetiden for henholdsvis mænd og kvinder. Middellevetiden er defineret som den forventede levetid for en nyfødt, hvis årets aldersbetingede døds sandsynligheder anvendes til at danne forventningen.

Figur 1. Middellevetid for mænd og kvinder opdelt på regioner, 1981-2040



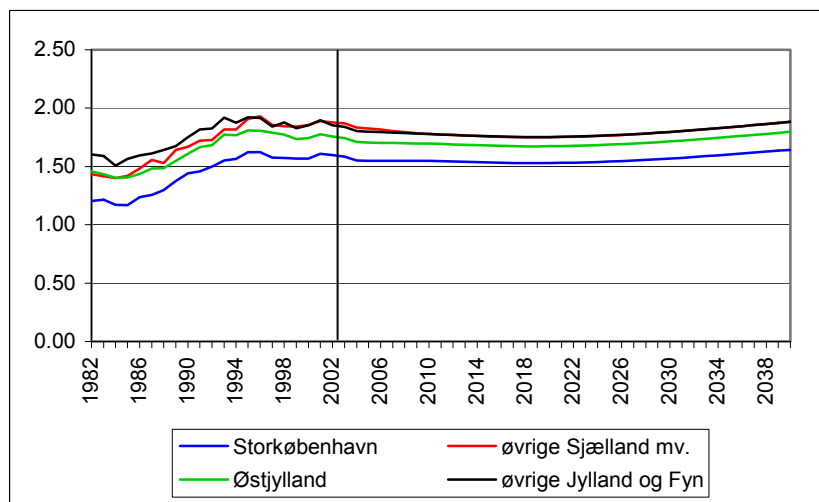
Figur 1 viser udviklingen i middellevetiden for mænd og kvinder i såvel den historiske periode som den periode, der er dækket af fremskrivningen.² I de historiske data ses, at middellevetiden for mænd i Storkøbenhavn var mellem 1 og 2 år lavere end i de øvrige regioner frem til omkring 1997, hvor der indtræffer en betydelig vækst i middellevetiden for mænd. Denne tendens til kraftigere vækst i middellevetiden i slutningen af 90'erne er dog generel, men kraftigst i Storkøbenhavn. Middellevetiderne for mænd ligger i 2002 fra ca. 73,7 år i Storkøbenhavn til mellem 74 og godt 75 år i resten af landet. De beregnede døds sandsynligheder betyder, at der kun kommer en begrænset yderligere indsnævring i forskellen i middellevetiderne for mænd. I 2040 er den forventede middellevetid for mænd vokset til mellem 77 år i Storkøbenhavn og 78 år i Østjylland. Væksten i middellevetiden for mænd ventes altså at blive på godt 3,3 år. For kvinder er forskellen mellem regionerne noget mindre, svarende til knap ½ år frem til 1997. I 2002 er middellevetiden for kvinder mellem 78,6 og 79,2 år. Også for kvinder ligger Storkøbenhavn i bunden. I 2040 er den forventede middellevetid for kvinder vokset til mellem 80 og 81 år. Det vil sige, at for kvinder er den forventede vækst i middellevetiden kun godt 1½ år.

² Bemærk at i forhold til den beregnede middellevetid i Markeprand & Stephensen (juni 2003) er middellevetiden i den historiske periode reduceret med mellem ½-1 år. Denne ændring skyldes en forskellig teknisk behandling af spædbørnsdødeligheden. At den tekniske ændring ikke har slået tilsvarende igennem i 2002 tallene skyldes den faldende spædbørnsdødelighed.

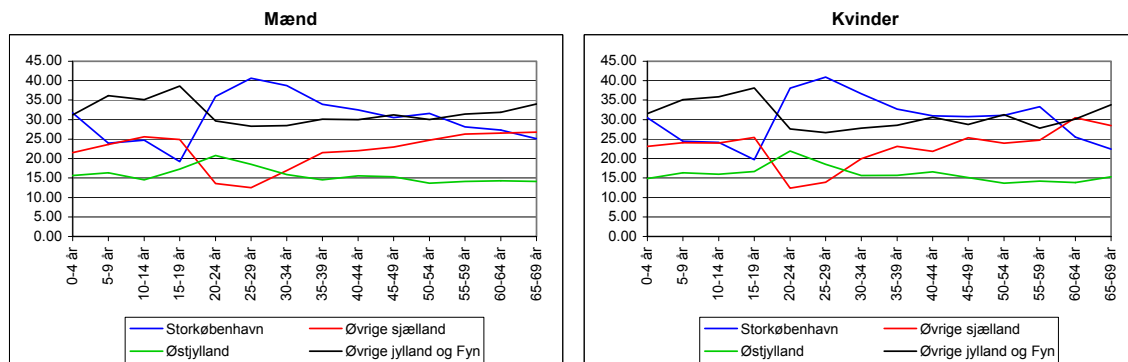
Udviklingen i de aldersbetingede fertiliteter præsenteres ved hjælp af udviklingen i den samlede fertilitet. Den samlede fertilitet er defineret som det forventede antal børn en gennemsnitlig kvinde vil få i løbet af den fødedygtige alder, hvis forventningen dannes ved hjælp af årets aldersbetingede fertiliteter.

Figur 2 viser udviklingen i den samlede fertilitet fordelt på regioner i både den historiske periode og fremskrivningsperioden. Også hvad angår fertiliteten ligger Storkøbenhavn et godt stykke under de øvrige regioner. Den samlede fertilitet har udviklet sig parallelt i alle regioner med en stigning i perioden fra 1985 til 1995. Herefter har den samlede fertilitet stabiliseret sig og ligger i år 2002 på et niveau mellem 1,6 barn (i Storkøbenhavn) og 1,86 barn (i øvrige Jylland og Fyn samt øvrige Sjælland mv.). Dette niveau holder sig nogenlunde konstant for alle i regioner i det meste af fremskrivningsperioden. Der er antaget en svag tendens til stigning i slutningen af fremskrivningsperioden.

Figur 2. Samlet fertilitet fordelt på regioner, 1981-2040

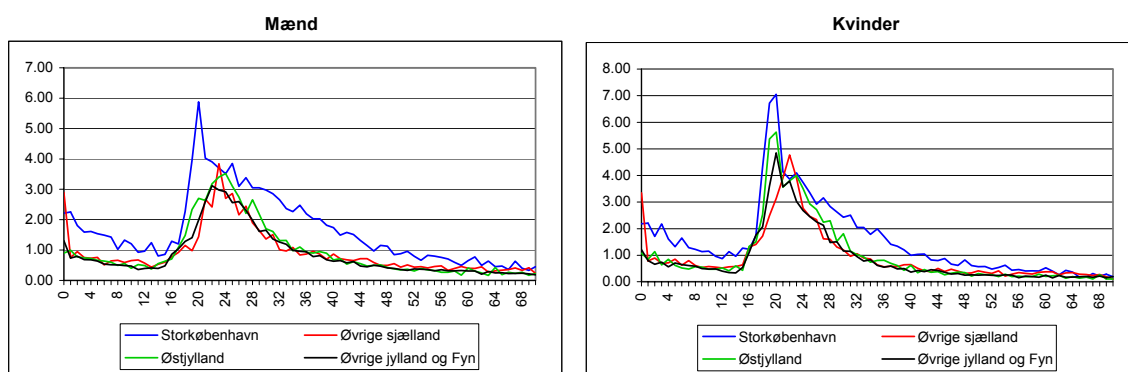


Figur 3. Antal indvandrere til de fire regioner, fordelt på alder (gennemsnit for 1998-2002)



I Figur 3 vises den historiske aldersfordeling for indvandrere til de fire regioner. Det ses, at Østjylland modtager færrest indvandrere. Dette gælder stort set for alle aldersgrupper, bortset fra personer i tyverne, hvor øvrige Sjælland mv. modtager færrest. Endvidere ses, at der er tendens til, at Storkøbenhavn modtager relativt flere indvandrere i aldersklassen fra 20 til 40 år. En del af forklaringen på dette er indvandrere (fra specielt mere udviklede lande), der kommer til Danmark for at studere.

**Figur 4. Aldersfordelte udvandringssandsynligheder fordelt på regioner
(gennemsnit 1998-2002)**



Figur 4 viser de aldersbetingede udvandringssandsynligheder for mænd og kvinder. Det bemærkes især, at udvandringssandsynlighederne er højere for stort set alle aldre og for både mænd og kvinder i Storkøbenhavn. Især i for personer i starten af tyverne samt i trediverne og fyrrerne er udvandringssandsynligheden væsentligt højere i Storkøbenhavn. For resten af landet er der lave udvandringssandsynligheder undtagen for personer i alderen fra 18 til 35 år. Generelt set er den gennemsnitligt estimerede udvandringssandsynlighed, dvs. sandsynligheden for at en tilfældig person udvandrer fra en given region, faldet med godt 0.03 pct. point. Dette skyldes at især personer i starten af 20'erne udvandrer mindre.

2.6 Resultater af fremskrivningen

Udviklingen i befolkningen i udvalgte år fordelt på regioner fremgår af Tabel 1. Se appendiks for udviklingen fordelt på amter.

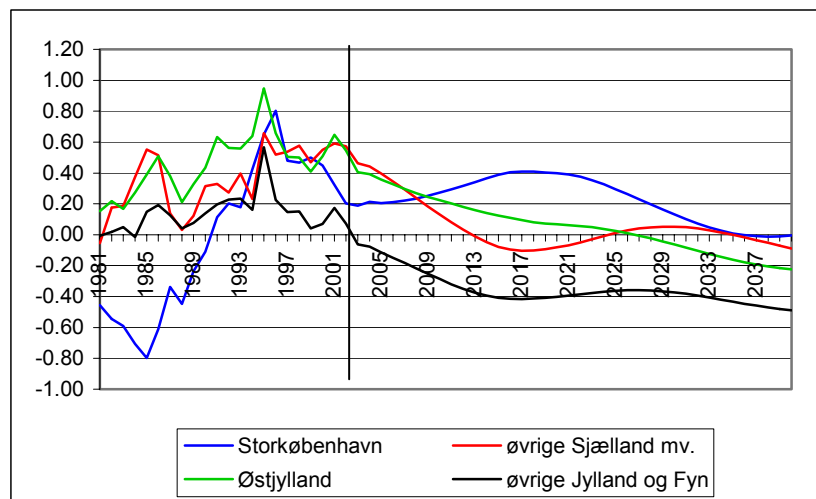
Den største befolkningsvækst ventes at finde sted i Storkøbenhavn. Ifølge fremskrivningen vil Storkøbenhavn vokse med godt 9 procent de næste 40 år. Det øvrige Sjælland mv. og Østjyl-

land vokser omkring 2,3-3 procent frem til 2040. Det øvrige Jylland og Fyn falder med ca. 12 procent.

Tabel 1. Befolkningsudviklingen fordelt på regioner 1981-2040

	1981	1991	2001	2005	2010	2015	2020	2025	2030	2035	2040
	<i>1000 personer</i>										
Storkøbenhavn	1 207	1 152	1 205	1 216	1 229	1 249	1 275	1 300	1 316	1 320	1 320
Øvrige Sjælland mv.	1 119	1 148	1 202	1 225	1 242	1 243	1 238	1 235	1 238	1 240	1 237
Østjylland	902	932	990	1 009	1 023	1 032	1 037	1 041	1 041	1 035	1 025
Øvrige Jylland og Fyn	1 896	1 914	1 952	1 951	1 930	1 896	1 858	1 823	1 790	1 754	1 713
	<i>Indeks 2001 = 100</i>										
Storkøbenhavn	100.1	95.6	100.0	100.9	102.0	103.6	105.8	107.9	109.2	109.5	109.5
Øvrige Sjælland mv.	93.1	95.5	100.0	101.9	103.3	103.4	103.0	102.8	103.0	103.1	102.9
Østjylland	91.1	94.2	100.0	101.9	103.3	104.3	104.8	105.2	105.1	104.5	103.5
Øvrige Jylland og Fyn	97.1	98.0	100.0	99.9	98.9	97.1	95.2	93.4	91.7	89.9	87.8

Figur 5. Vækstrater fordelt på regioner, 1981-2040

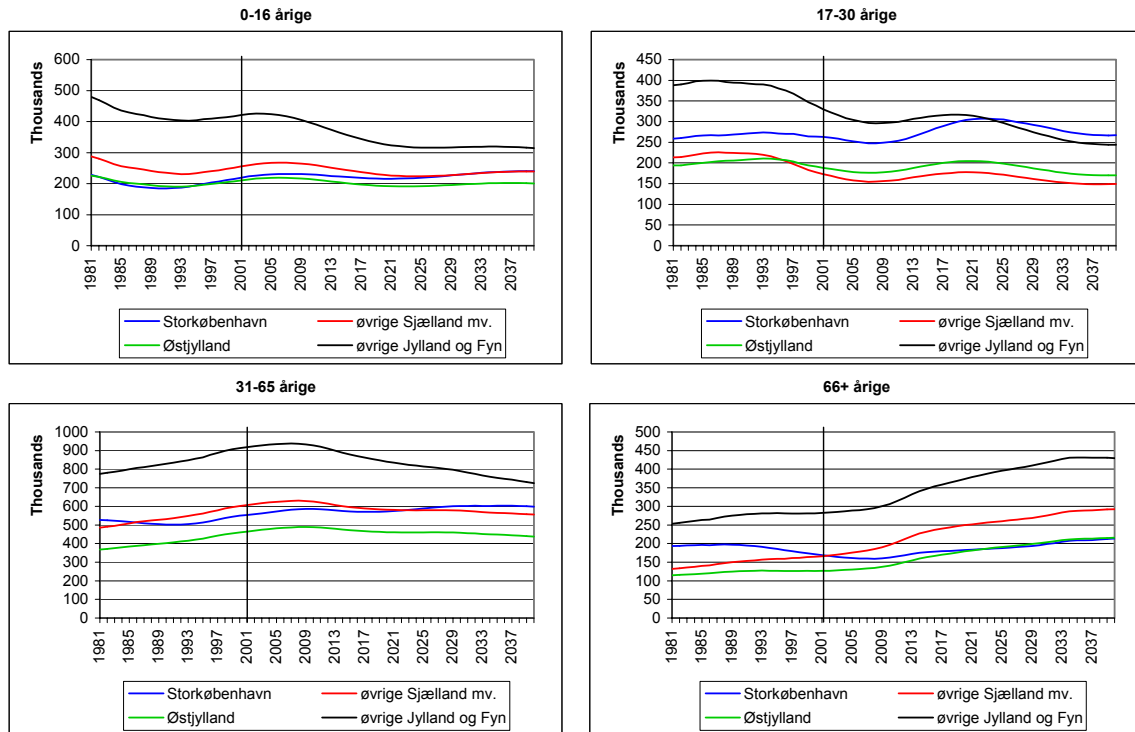


Figur 5 viser udviklingen i vækstrater for regionerne. Storkøbenhavn vil opleve positiv vækst i hele perioden, mens for øvrige Sjælland mv. vil væksten være positiv frem til 2013 og derefter svingninger omkring nul. Østjylland vil frem til 2025 have en positiv, men faldende, vækstrate. Fra 2025 er befolkningen værende faldende i Østjylland. Det øvrige Jylland og Fyn vil have en negativ vækst fra og med 2003.

Udviklingen fordelt på aldersgrupper fremgår af Figur 6. Antallet af personer i alderen 0-16 år var faldende i alle regioner frem til midten af 90'erne. Herefter er antallet stabiliseret eller svagt stigende frem til 2002. Fra 2002 vil øvrige Jylland og Fyn opleve et faldende antal 0-16 årige. Antallet vil falde med 90 tusinde personer frem mod 2020. De andre regioner vil have et

stigende antal 0-16 årige frem til 2008 hvorefter de også begynder at falde. Fra godt 2020 vil alle regioner opleve et nogenlunde konstant antal af 0-16 årige.

Figur 6. Udviklingen i antal personer i forskellige aldersgrupper fordelt på regioner, 1981-2040



Antallet af 17-30-årige er i 90'erne faldende for alle andre regioner end Storkøbenhavn, hvor antallet er stabilt. Denne faldende tendens i de øvrige regioner, der er særlig stærk i øvrige Jylland og Fyn, fortsætter for alle tre regioner frem til ca. 2010. Fra 2010-20 stiger antallet af 17-30-årige generelt. Stigningen afløses af et fald for alle regioner omkring år 2002. Faldet er mindst i Storkøbenhavn. Ved udgangen af fremskrivningsperioden er antallet af 17-30-årige i Storkøbenhavn på højde med antallet i øvrige Jylland og Fyn.

Antallet af 31-65-årige reduceres i alle regioner gennem hele fremskrivningsperioden, undtagen Storkøbenhavn. Reduktionen er kraftigst i øvrige Jylland og Fyn. Omvendt er der et stigende antal i Storkøbenhavn frem til 2030 hvorefter antallet stagnerer.

I alle regioner stiger antallet af personer over 65 år. Antallet af personer over 65 år stiger relativt mindst i Storkøbenhavn.

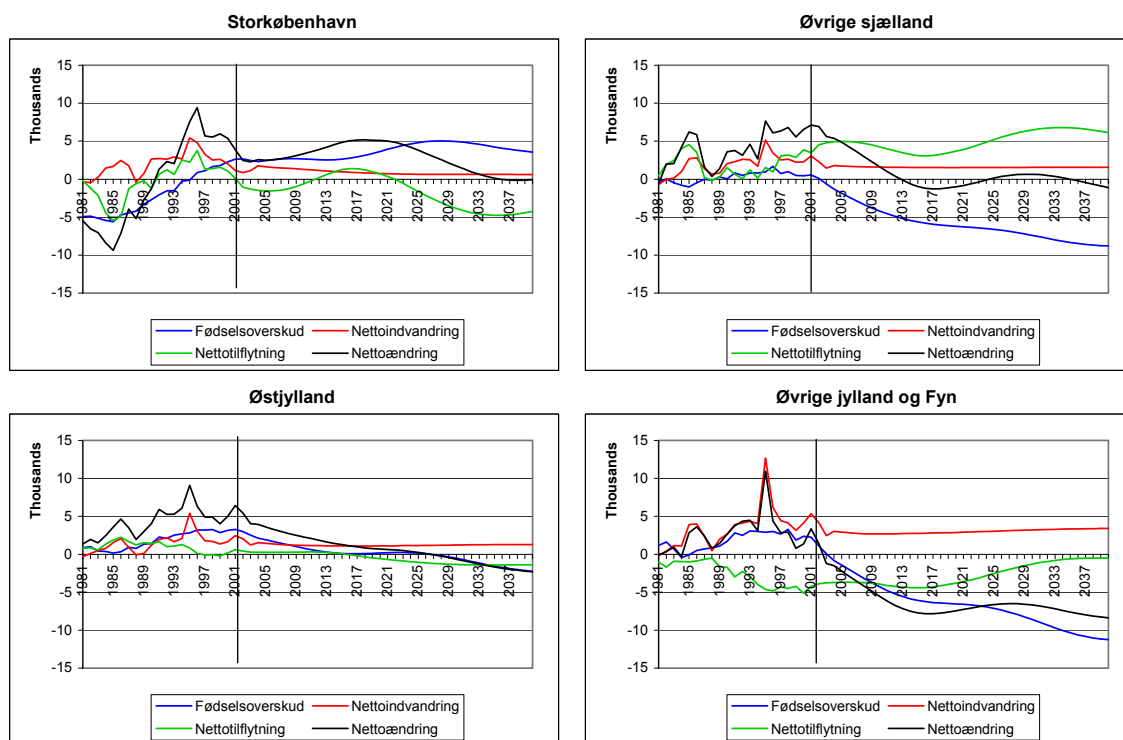
Opdelingen af den samlede vækst i komponenter er vist i Figur 7 for hver af de fire regioner. Den samlede nettoændring er summen af fødselsoverskud (der er fødte - døde), nettoindvandringen og nettotilflytningen.

For Storkøbenhavn ses, at den historiske tendens til at væksten trækkes af et positivt fødselsoverskud fortsættes og forstærkes i fremskrivningsperioden. Bidraget fra nettoindvandringen er lav og forholdsvis konstant, mens nettotilflytningen svinger omkring nul frem til ca. 2021, hvor den bliver negativ. Det positive fødselsoverskud skyldes, at fødslerne stiger som følge af en stigning i antallet af kvinder i den fødedygtige alder.

For øvrige Sjælland mv. findes den modsatte tendens. Her er de positive vækst komponenter en positiv nettotilflytning og en positiv nettoindvandring. Fødselsoverskuddet er derimod negativt og aftagende gennem hele fremskrivningsperioden. I de første år dominerer de positive effekter men på langt sigt udligner effekterne hinanden, hvorved befolkningsantallet stagnerer.

I Østjylland er nettoindvandringen den komponent, der bidrager mest til den positive vækstrate som området har frem til 2029. Fødselsoverskuddet er svagt positivt, men faldende i de første 10 fremskrivningsår. Herefter stabiliseres niveauet omkring nul, for til sidst i fremskrivningsperioden at blive svagt negativt. Nettotilflytningen er svagt positiv i første del af fremskrivningsperioden og svagt negativ resten af fremskrivningsperioden.

Figur 7. Befolkningsudvikling fordelt på komponenter, 1981-2040



For øvrige Jylland og Fyn er nettoindvandringen den eneste positive vækstkomponent. Fødsels-overskuddet, der i de allerførste år af fremskrivningen er positivt, aftager forholdsvis hurtigt og ender med at have et negativt vækstbidrag på mere end 11 tusinde personer i slutningen af fremskrivningsperioden. Nettoaflytningen er stabil på omkring 5 tusinde personer frem til omkring 2017, hvor nettoaflytningen reduceres. Den forbliver dog negativ i resten af fremskrivningsperioden.

2.7 Udviklingen i forsørgerbrøken

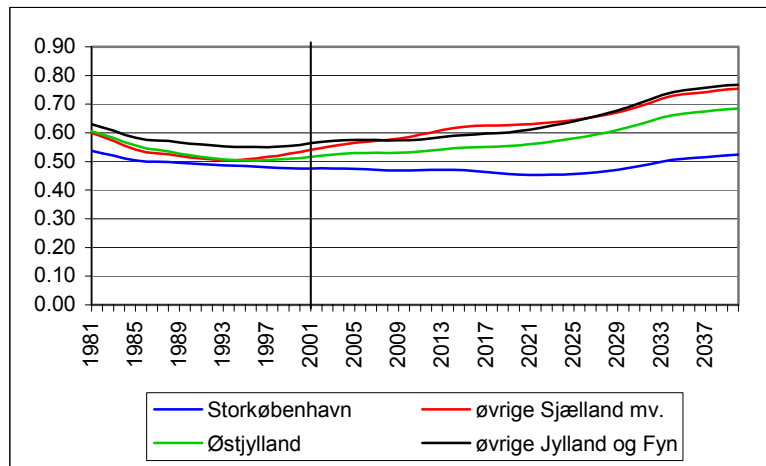
Da store dele af offentlig service og andre funktioner er uddelegeret til forskellige regionale selvstyreenheder, samt da disse delvist finansieres ved udskrivning af regionale skatter, vil udviklingen i befolkningen kunne have betydelige konsekvenser for hvilken service de enkelte regioner har mulighed for at udbyde.

Til at belyse demografiens bidrag til disse forhold defineres her følgende begreber: Forsørgerbrøken, ældrebrøken og børnebrøken. Forsørgerbrøken betegner forholdet mellem antallet af personer udenfor den erhvervsaktive alder (personer under 17 år og over 65 år) og antallet af personer i den erhvervsaktive alder (17 til 65 år), dvs. antallet af potentielt forsørgede delt med antallet af potentielle forsørgere.

Da forskellige aldre udenfor den erhvervsaktive aldersgruppe har forskellige behov for offentlig service mv., og dermed forskellige udgiftstygde, brydes forsørgerbrøken ned i en ældrebrøk hhv. børnebrøk, der er forholdet mellem antallet af personer over 65 år hhv. antallet af personer under 17 år, og antallet af personer i den erhvervsaktive alder.

Udviklingen i forsørgerbrøken fordelt på regioner fremgår af Figur 8. For Danmark som helhed er forsørgerbrøken voksende frem til 2040, hvor aldringen har et toppunkt. Denne stigning er ujævnt fordelt over de fire regioner. Stigningen i forsørgerbrøken i fremskrivningsperioden er størst i de to periferiregioner, øvrige Sjælland mv. og øvrige Jylland og Fyn. For Østjylland er stigningen lidt mindre, men tendensen er den samme som i de to øvrige regioner. Storkøbenhavn skiller sig ud med en svagt aftagende forsørgerbrøk frem til 2022, hvorefter den er svagt stigende. I år 2040 er forsørgerbrøken i Storkøbenhavn kun marginalt højere, godt 5 personer flere personer udenfor den arbejdsdygtige alder pr 100 i den arbejdsdygtige alder, end i år 2002. For både øvrige Sjælland og øvrige Jylland og Fyn er dette tal godt 20 personer.

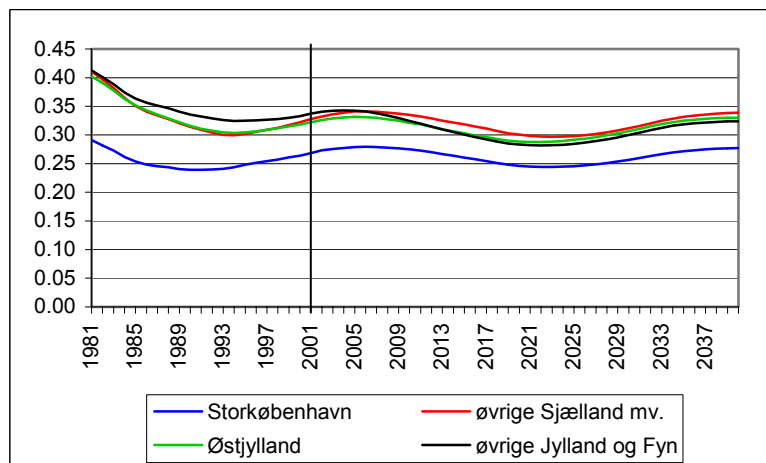
Figur 8. Udviklingen i forsørgerbrøken fordelt på regioner, 1981-2040



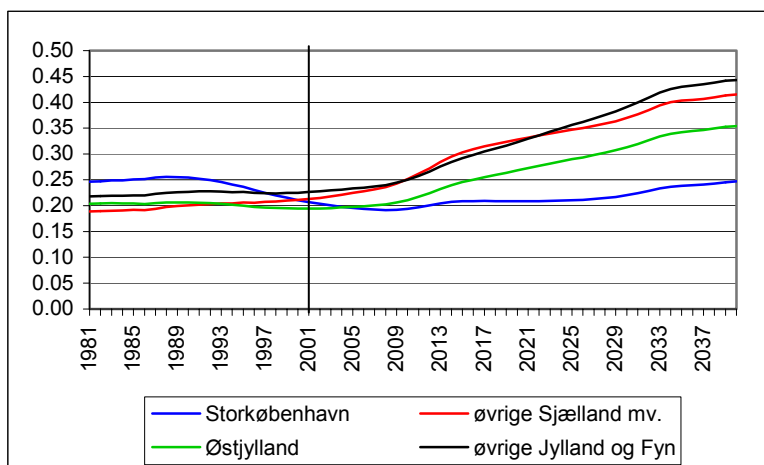
Forsørgerbrøken kan opdeles i en børnebrøk og en ældrebrøk. Udviklingen i de to dele af forsørgerbrøken i hver af de fire regioner er vist i Figur 9 og Figur 10.

I Figur 9 ses, at den tendens til indsnævring i forskellen mellem børnebrøken i Storkøbenhavn og de øvrige tre regioner, som har været gældende i den historiske periode fra 1981, antages at ophøre i løbet af fremskrivningsperioden. Børnebrøkerne for de fire regioner udvikler sig stort set parallelt, og Storkøbenhavn ligger i hele fremskrivningsperioden under de øvrige regioner.

Figur 9. Udviklingen i børnebrøken fordelt på regioner, 1981-2040



Figur 10. Udviklingen i ældrebrøken fordelt på regioner, 1981-2040



Vedrørende ældrebrøken har Storkøbenhavn derimod en udvikling, der er meget afvigende fra de øvrige regioner. Siden 1990, hvor Storkøbenhavn havde den højeste ældrebrøk af alle regioner, er ældrebrøken faldet. Faldet fortsætter frem til 2009, hvor Storkøbenhavn har den laveste ældrebrøk. Herefter er ældrebrøken i Storkøbenhavn forholdsvis konstant frem til 2028, hvor den begynder at stige. Målt over hele perioden fra 2002 til 2040 stiger ældrebrøken for Storkøbenhavn med ca. 21 procent. For periferiregionerne, øvrige Sjælland mv. og øvrige Jylland og Fyn er ældrebrøkerne voksende gennem hele fremskrivningsperioden. For disse regioner er der tale om ca. en fordobling af ældrebrøken fra 2002 til 2040. For Østjylland sætter stigningen først ind omkring 2005, og er lidt svagere end i periferiregionerne. Stigningen i ældrebrøken for Østjylland er på 82 procent målt over perioden fra 2002 til 2040, og 93-94 procent for de to andre regioner.

2.8 Effekt af ændringerne i udlændingeloven

Landsprognosen er ændret grundlæggende i modelleringen af indvandring med henblik på at kunne finde effekten af ændringerne i indvandringspolitikken; herunder specielt ændringen af udlændingeloven og ægteskabsloven (lov nr. 365 af 6. juni 2002). Lovændringen betyder, at grundlaget for indvandring ændres, idet visse juridiske grunde til opholdstilladelse bortfalder. Det gælder ægtefællesammenføringer af personer under 24 år og familiesammenføring af forældre over 60 år. Endvidere er begrebet "de facto flygtninge" afskaffet. At finde effekten af ændringerne i udlændingeloven, medfører at følgende forhold indlægges i landsprognosen:

1. Antallet af de facto flygtninge, antallet af tildelte opholdstilladelser til ansøgere fra danske repræsentationer i udlandet og antallet af familiesammenførte forældre fast-

holdes på et niveau svarende til gennemsnittet af opholdstilladelser for hvert af disse opholdsgrundlag i perioden 1997 - 2001

2. De hidtidige regler for ægtefællesammenføring videreføres uændret, således at ægtefællesammenføring af 18 til 24-årige fortsat er muligt og kravet, om at det samlede tilhørsforhold til Danmark skal være større end til et andet land, kun gælder for personer, der ikke er danske statsborgere.
3. Der gives ikke opholdstilladelse på basis af beskyttelsesstatus

For at se effekten af ændringerne i udlændingeloven på befolkningsudviklingen i regioner betraget nu hhv. Tabel 2 og Tabel 3. Udviklingen i den samlede befolkning i de forskellige regioner fremgår af Tabel 2.

Tabel 2. Udviklingen i den samlede befolkning fordelt på regioner, i hhv. forrige, nye og nye uden lovændringer

	2003	2008	2013	2018	2023	2028	2033	2038	2040
	<i>antal 1000 personer</i>								
<i>Forrige</i>									
Storkøbenhavn	1 216	1 239	1 267	1 306	1 347	1 382	1 404	1 418	1 422
Øvrige Sjælland	1 215	1 242	1 257	1 262	1 268	1 280	1 294	1 304	1 306
Østjylland	999	1 017	1 030	1 039	1 045	1 049	1 049	1 043	1 040
Øvrige Jylland & Fyn	1 955	1 946	1 925	1 896	1 869	1 846	1 821	1 792	1 779
<i>Ny, uden ændring i lovgivning</i>									
Storkøbenhavn	1 212	1 228	1 249	1 279	1 311	1 337	1 351	1 358	1 360
Øvrige Sjælland	1 215	1 240	1 250	1 250	1 250	1 256	1 264	1 269	1 269
Østjylland	1 001	1 021	1 034	1 044	1 052	1 058	1 059	1 054	1 052
Øvrige Jylland & Fyn	1 955	1 945	1 921	1 888	1 858	1 832	1 804	1 772	1 758
<i>Ny, med ændring i lovgivning</i>									
Storkøbenhavn	1 212	1 224	1 240	1 264	1 291	1 311	1 320	1 320	1 320
Øvrige Sjælland	1 215	1 237	1 244	1 240	1 236	1 236	1 239	1 239	1 237
Østjylland	1 001	1 018	1 029	1 036	1 040	1 041	1 038	1 029	1 025
Øvrige Jylland & Fyn	1 955	1 941	1 911	1 873	1 836	1 803	1 769	1 730	1 713
	<i>indeks 2003 = 100</i>								
<i>Forrige</i>									
Storkøbenhavn	100.0	101.9	104.2	107.4	110.8	113.6	115.4	116.6	117.0
Øvrige Sjælland	100.0	102.2	103.5	103.9	104.4	105.4	106.5	107.3	107.5
Østjylland	100.0	101.8	103.0	103.9	104.6	105.0	104.9	104.4	104.1
Øvrige Jylland & Fyn	100.0	99.6	98.5	97.0	95.6	94.4	93.2	91.7	91.0
<i>Ny, uden ændring i lovgivning</i>									
Storkøbenhavn	100.0	101.4	103.1	105.6	108.2	110.3	111.5	112.1	112.2
Øvrige Sjælland	100.0	102.0	102.9	102.9	102.9	103.3	104.0	104.4	104.4
Østjylland	100.0	101.9	103.3	104.3	105.1	105.7	105.8	105.3	105.0
Øvrige Jylland & Fyn	100.0	99.5	98.2	96.6	95.0	93.7	92.3	90.6	89.9
<i>Ny, med ændring i lovgivning</i>									
Storkøbenhavn	100.0	101.0	102.3	104.4	106.6	108.2	108.9	109.0	108.9
Øvrige Sjælland	100.0	101.8	102.4	102.0	101.7	101.7	102.0	101.9	101.8
Østjylland	100.0	101.7	102.8	103.4	103.9	104.0	103.7	102.8	102.3
Øvrige Jylland & Fyn	100.0	99.3	97.7	95.8	93.9	92.2	90.5	88.5	87.6

Det fremgår af Tabel 3 at stramningen af udlændingeloven betyder et fald i samtlige regioner, hvor øvrige Jylland og Fyn er hårdest ramt med godt 44.7 tusinde personer. Østjylland er mindst ramt af stramningerne, idet det betyder godt 27 tusinde personer. Når det øvrige Jylland og Fyn er hårdest ramt, skyldes det at, i disse regioner består den væsentligste vækst i fremskrivningsperioden af indvandring. Når samtidig Storkøbenhavn også rammes relativt hårdt skyldes dette at væksten i Storkøbenhavn er trukket af fødsler. Den lavere indvandring giver anledning til et fald i fødslerne, som reducerer befolkningsvæksten.

Tabel 3. Forskel i udviklingen i regioner opdelt på vækstkomponenter

	2003	2008	2013	2018	2023	2028	2033	2038	2040
<i>Storkøbenhavn</i>									
Befolkning, primo	0	4 505	9 441	14 732	20 281	25 922	31 689	37 771	40 340
Fødselsoverskud	11	137	298	470	608	697	766	847	885
Nettoindvandring	863	787	722	666	598	530	474	444	441
Nettotilflytning	-1	37	11	-42	-83	-87	-57	-18	-9
<i>Øvrige Sjælland</i>									
Befolkning, primo	0	3 043	6 326	10 225	14 746	19 640	24 657	29 738	31 811
Fødselsoverskud	6	75	149	235	303	342	370	403	419
Nettoindvandring	605	555	537	526	510	494	478	471	471
Nettotilflytning	0	-7	39	99	147	163	161	158	162
<i>Østjylland</i>									
Befolkning, primo	0	2 506	5 390	8 781	12 634	16 747	21 001	25 388	27 200
Fødselsoverskud	6	80	187	297	380	429	468	517	541
Nettoindvandring	465	440	423	416	400	381	366	360	361
Nettotilflytning	0	-33	-59	-98	-149	-215	-283	-355	-385
<i>Øvrige Jylland & Fyn</i>									
Befolkning, primo	0	4 807	9 775	15 462	21 774	28 428	35 164	41 965	44 740
Fødselsoverskud	10	136	292	442	550	610	656	715	743
Nettoindvandring	974	878	859	862	855	842	830	830	835
Nettotilflytning	0	91	153	222	290	361	432	501	528

2.9 Sammenligning med seneste regionale fremskrivning

I dette afsnit foretages en sammenligning af fremskrivningen i dette papir med seneste regionale fremskrivning.

Overordnet er det hovedsagligt ændringen i landsprognosen der giver anledning til ændringer i de regionale fremskrivninger. Der gælder således, at den samlede befolkning i 2040 er godt 253 tusinde lavere, i den seneste fremskrivning i forhold til 2002 fremskrivningen.

Tabel 4. Sammenligning af den samlede befolkningsudvikling i forrige og seneste

	2003	2008	2013	2018	2023	2028	2033	2038	2040
<i>Storkøbenhavn</i>									
forrige	1 216 067	1 238 961	1 267 057	1 305 761	1 347 378	1 381 547	1 403 897	1 417 606	1 422 473
seneste	1 211 512	1 223 568	1 239 877	1 264 231	1 290 913	1 310 917	1 319 648	1 320 020	1 319 522
difference	-4 556	-15 393	-27 180	-41 530	-56 466	-70 630	-84 249	-97 586	-102 951
<i>Øvrige Sjælland</i>									
forrige	1 215 311	1 242 268	1 257 351	1 262 143	1 268 255	1 280 406	1 293 994	1 303 827	1 306 254
seneste	1 215 401	1 237 050	1 244 172	1 239 914	1 235 595	1 236 447	1 239 301	1 238 837	1 237 195
difference	89	-5 217	-13 179	-22 229	-32 660	-43 959	-54 694	-64 990	-69 059
<i>Østjylland</i>									
forrige	999 339	1 017 036	1 029 751	1 038 528	1 045 162	1 049 341	1 048 745	1 043 421	1 040 483
seneste	1 001 206	1 018 078	1 028 862	1 035 562	1 039 853	1 041 369	1 037 807	1 029 019	1 024 541
difference	1 868	1 042	-889	-2 966	-5 309	-7 972	-10 939	-14 402	-15 943
<i>Øvrige Jylland & Fyn</i>									
forrige	1 954 593	1 946 161	1 924 817	1 896 075	1 869 479	1 846 062	1 821 307	1 792 009	1 779 234
seneste	1 955 192	1 940 549	1 911 125	1 872 938	1 836 468	1 803 235	1 768 955	1 730 097	1 713 447
difference	598	-5 612	-13 691	-23 137	-33 011	-42 826	-52 352	-61 912	-65 787

Den procentvise afvigelse i antal personer i udvalgte år er vist i Tabel 4. Der er både niveau- og fordelingsforskelle mellem de prognoser. Dette skyldes især at indvandringen, der jo fås fra landsprognosen, er ændret. Ændringen i landsprognosen skyldes en ny metode for fremskrivningen af antallet af indvandrere, der bl.a. tager højde for effekten af stramningerne i udlændingeloven.

Da ændringerne i prognosen i høj grad skyldes ændringerne kommende fra landsprognosen, er det spørgsmålet hvor meget det har betydet for den relative fordeling af befolkningen på amter.

I Tabel 5 fremgår udviklingen i fordelingen af befolkningen på amter.

Tabel 5. Udviklingen i fordelingen af befolkningen på amter

	2003	2008	2013	2018	2023	2028	2033	2038	2040
<i>Storkøbenhavn</i>									
forrige	22.58	22.76	23.13	23.73	24.36	24.86	25.21	25.51	25.64
seneste	22.50	22.58	22.86	23.36	23.89	24.31	24.59	24.82	24.92
difference	-0.08	-0.18	-0.27	-0.37	-0.47	-0.55	-0.62	-0.69	-0.72
<i>Øvrige Sjælland</i>									
forrige	22.57	22.82	22.95	22.94	22.93	23.04	23.24	23.46	23.54
seneste	22.58	22.83	22.94	22.91	22.87	22.93	23.10	23.30	23.37
difference	0.01	0.01	-0.01	-0.03	-0.06	-0.11	-0.14	-0.17	-0.18
<i>Østjylland</i>									
forrige	18.56	18.68	18.79	18.87	18.90	18.88	18.84	18.78	18.75
seneste	18.60	18.79	18.97	19.13	19.25	19.31	19.34	19.35	19.35
difference	0.04	0.11	0.17	0.26	0.35	0.43	0.51	0.57	0.60
<i>Øvrige Jylland & Fyn</i>									
forrige	36.29	35.75	35.13	34.46	33.80	33.22	32.71	32.25	32.07
seneste	36.32	35.81	35.23	34.60	33.99	33.44	32.97	32.53	32.36
difference	0.02	0.06	0.10	0.14	0.19	0.22	0.26	0.28	0.29

Det ses at befolkningen på Sjælland og Bornholm udgør en lavere andel af den samlede befolkning i den seneste fremskrivning. Det hænger sammen med at denne del af landet modtager relativt flest unge indvandrere, jvf. Figur 3. Reduktionen i antallet af unge indvandrere og den heraf følgende reduktion i antallet af børnefødsler er derfor størst i denne del af landet.

Tabel 6. Forskel i befolkningsregnskaber fordelt på amter i forhold til forrige fremskrivning

	2003	2008	2013	2018	2023	2028	2033	2038	2040
<i>Storkøbenhavn</i>									
Befolkning, primo	-4 556	-15 393	-27 180	-41 530	-56 466	-70 630	-84 249	-97 586	-102 951
Fødselsoverskud	-381	-389	-598	-913	-1 159	-1 255	-1 299	-1 424	-1 492
Nettoindvandring	-1 850	-1 319	-1 554	-1 530	-1 371	-1 195	-1 024	-878	-824
Nettotilflytning	-589	-425	-575	-576	-333	-338	-360	-377	-393
<i>Øvrige Sjælland</i>									
Befolkning, primo	89	-5 217	-13 179	-22 229	-32 660	-43 959	-54 694	-64 990	-69 059
Fødselsoverskud	111	-206	-260	-313	-369	-384	-387	-423	-450
Nettoindvandring	-943	-888	-1 089	-1 157	-1 155	-1 125	-1 067	-1 005	-979
Nettotilflytning	-209	-381	-373	-497	-757	-700	-637	-614	-610
<i>Østjylland</i>									
Befolkning, primo	1 868	1 042	-889	-2 966	-5 309	-7 972	-10 939	-14 402	-15 943
Fødselsoverskud	-199	-186	-73	-56	-57	-35	-66	-157	-209
Nettoindvandring	-560	-697	-925	-987	-981	-959	-933	-908	-897
Nettotilflytning	129	324	582	767	899	1 193	1 421	1 630	1 719
<i>Øvrige Jylland & Fyn</i>									
Befolkning, primo	598	-5 612	-13 691	-23 137	-33 011	-42 826	-52 352	-61 912	-65 787
Fødselsoverskud	-672	-340	-419	-544	-625	-644	-682	-797	-853
Nettoindvandring	-1 326	-1 378	-1 759	-1 896	-1 917	-1 909	-1 874	-1 832	-1 812
Nettotilflytning	327	177	30	-119	-269	-442	-613	-790	-855

I Tabel 6 ses forskellen i udviklingen fordelt på amter opdelt i vækstkomponenter. Det bemærkes at ændringen i befolkningen er størst i Storkøbenhavn, mens Østjylland rammes mindst af ændringerne. Dette skyldes i første omgang faldet i nettoindvandringen og derefter især fødslerne, som følge af det reducerede antal kvinder i den fødedygtige alder.

Referencer

- Christoffersen, H. (2003): "De regionale mønstre i boligforbruget", AKF forlaget
- Danmarks Statistik (1978): "Befolkningsprognoser 1977-2000", *Statistiske Undersøgelser* nr. 36
- Granger, C. W. J. & T. Teräsvirta (1993): "Non-linear Timeseries Analysis", Oxford University Press
- Nordstrand, R., A. K. Andersen & K. B. Larsen (2001): "Regional udvikling af indkomst og beskæftigelse", AKF forlaget
- Pedersen, L. H., M. B. Knudsen & A. D. Madsen (2003): "Indvandrere, offentlige udgifter og finanspolitisk holdbarhed", Working paper DREAM

Markeprand, T. E. & P. Stephensen: "DREAM's befolkningsfremskrivning fordelt på amter til år 2040". Kan downloades fra www.dreammodel.dk

Markeprand, T. E. , Stephensen, P. & L. H. Pedersen (2003): "DREAMs disaggregerede befolkningsfremskrivning til år 2100". Kan downloades fra www.dreammodel.dk

Stephensen, P. & L. H. Pedersen (2002): "DREAMs disaggregerede befolkningsfremskrivning til år 2100". Kan downloades fra www.dreammodel.dk

Appendiks: Befolkningsudviklingen i amter

I dette appendiks er data for befolkningsprognosen for DREAM fordelt på amter præsenteret i tabeller.

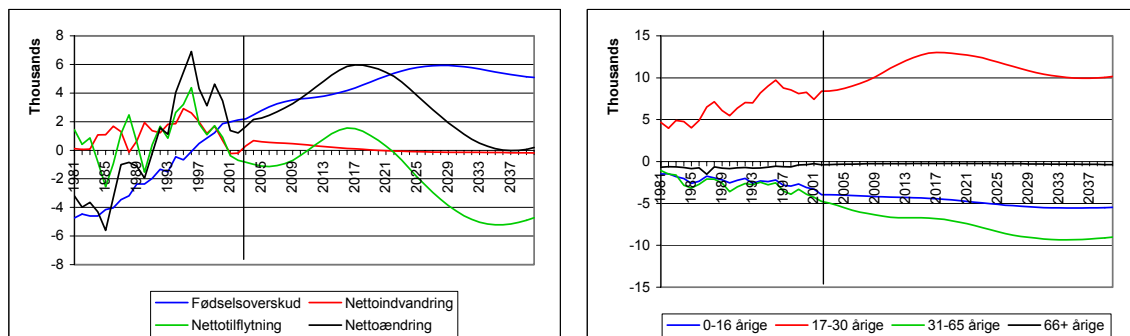
For hvert amt fremgår Befolkningsregnskabet, befolkningen fordelt på alder samt børne- ældre og forsørgerbrøk for udvalgte år.

Københavns Kommune

	2002	2003	2004	2005	2010	2020	2030	2040
<i>Københavns kommune</i>								
Befolkning, primo	500 524	501 736	503 401	505 544	519 138	570 497	610 170	614 485
Antal fødsler	8 159	8 125	8 225	8 329	8 507	9 561	10 720	10 220
Antal døde	6 040	5 938	5 751	5 557	4 925	4 576	4 820	5 132
Indvandring	9 728	3 985	4 386	4 410	4 518	4 535	4 637	4 679
Udvandring	9 926	3 670	3 724	3 822	4 100	4 541	4 777	4 868
Antal tilflyttede	35 570	34 986	34 499	34 180	34 681	38 482	35 854	33 812
Antal fraflyttede	36 276	35 824	35 491	35 289	35 055	37 786	40 105	38 524
Befolkning, ultimo	501 738	503 401	505 546	507 795	522 765	576 172	611 678	614 672

	2002	2003	2004	2005	2010	2020	2030	2040
<i>Københavns kommune</i>								
0-16 årige	78 813	79 822	81 068	82 310	86 748	90 369	101 182	107 325
17-30 årige	148 024	147 380	145 647	144 266	141 649	175 994	171 651	157 599
31-65 årige	213 494	216 683	220 927	224 899	240 141	248 043	275 308	279 071
66+ årige	60 193	57 852	55 759	54 069	50 600	56 091	62 029	70 490
15-50 årige kvinder	146 866	147 506	148 551	149 482	155 773	176 226	186 051	184 756
Ældrebrøk	0.166	0.159	0.152	0.146	0.133	0.132	0.139	0.161
Børnebrøk	0.218	0.219	0.221	0.223	0.227	0.213	0.226	0.246
Forsørgerbrøk	0.385	0.378	0.373	0.369	0.360	0.345	0.365	0.407
Forsørgerbrøk (hele landet)	0.533	0.536	0.539	0.541	0.544	0.563	0.618	0.681

Figur 11. Befolkningsvæksten fordelt på vækstkomponenter (venstre figur) og nettotilflytningen fordelt på aldersgrupper (højre figur)

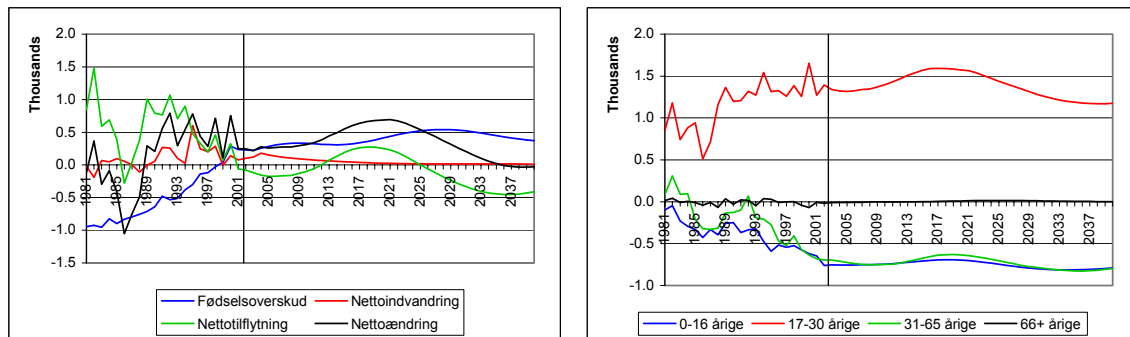


Frederiksberg Kommune

	2002	2003	2004	2005	2010	2020	2030	2040
<i>Frederiksberg kommune</i>								
Befolkning, primo	91 330	91 576	91 795	92 074	93 440	98 547	103 973	104 661
Antal fødsler	1 474	1 460	1 470	1 478	1 431	1 461	1 650	1 557
Antal døde	1 246	1 239	1 216	1 197	1 100	1 053	1 118	1 186
Indvandring	2 026	829	895	884	849	852	874	885
Udvandring	1 927	709	714	730	766	826	859	874
Antal tilflyttede	10 227	10 056	9 904	9 798	9 679	10 543	10 398	9 808
Antal fraflyttede	10 308	10 178	10 060	9 975	9 780	10 292	10 685	10 218
Befolkning, ultimo	91 576	91 795	92 074	92 332	93 751	99 233	104 231	104 632

	2002	2003	2004	2005	2010	2020	2030	2040
<i>Frederiksberg kommune</i>								
0-16 årige	13 165	13 439	13 680	13 933	14 681	14 683	15 943	16 823
17-30 årige	20 620	20 361	20 014	19 658	18 773	22 472	21 664	19 851
31-65 årige	42 593	43 094	43 677	44 270	46 043	45 642	49 488	49 255
66+ årige	14 952	14 681	14 424	14 212	13 942	15 750	16 877	18 731
15-50 årige kvinder	24 221	24 166	24 259	24 353	25 031	26 615	27 414	27 288
Ældrebrøk	0.237	0.231	0.226	0.222	0.215	0.231	0.237	0.271
Børnebrøk	0.208	0.212	0.215	0.218	0.227	0.216	0.224	0.243
Forsørgerbrøk	0.445	0.443	0.441	0.440	0.442	0.447	0.461	0.514
Forsørgerbrøk (hele landet)	0.533	0.536	0.539	0.541	0.544	0.563	0.618	0.681

Figur 12. Befolningsvæksten fordelt på vækstkomponenter (venstre figur) og nettotilflytningen fordelt på aldersgrupper (højre figur)

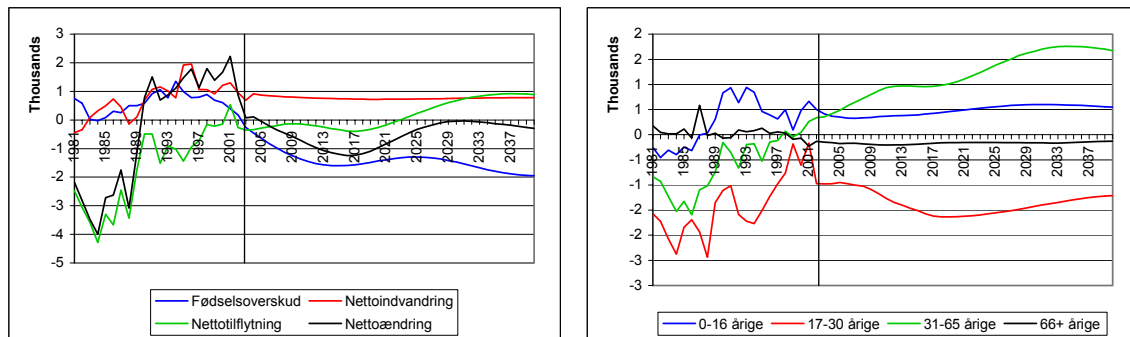


Københavns amt

	2002	2003	2004	2005	2010	2020	2030	2040
<i>Københavns amt</i>								
Befolkning, primo	617 335	618 199	618 274	618 386	616 725	606 038	601 603	600 375
Antal fødsler	6 934	6 660	6 494	6 335	5 729	5 831	6 195	5 881
Antal døde	6 755	6 918	6 952	6 979	7 092	7 266	7 668	7 833
Indvandring	6 329	2 512	2 735	2 741	2 770	2 778	2 826	2 854
Udvandring	5 379	1 820	1 821	1 869	1 984	2 055	2 071	2 078
Antal tilflyttede	26 756	26 270	25 911	25 678	25 491	26 371	26 360	25 496
Antal fraflyttede	27 020	26 630	26 254	25 963	25 626	26 629	25 683	24 614
Befolkning, ultimo	618 199	618 274	618 386	618 329	616 013	605 069	601 562	600 081

	2002	2003	2004	2005	2010	2020	2030	2040
<i>Københavns amt</i>								
0-16 årige	131 575	132 773	133 440	133 814	128 561	110 708	111 610	115 722
17-30 årige	92 523	90 843	89 249	88 365	90 673	105 299	95 511	89 469
31-65 årige	301 728	302 674	303 208	303 310	299 733	279 255	277 311	270 591
66+ årige	91 509	91 909	92 377	92 898	97 757	110 776	117 170	124 593
15-50 årige kvinder	143 369	143 425	143 001	142 498	142 511	136 907	130 042	132 666
Ældrebrøk	0.232	0.234	0.235	0.237	0.250	0.288	0.314	0.346
Børnebrøk	0.334	0.337	0.340	0.342	0.329	0.288	0.299	0.321
Forsørgerbrøk	0.566	0.571	0.575	0.579	0.580	0.576	0.614	0.667
Forsørgerbrøk (hele landet)	0.533	0.536	0.539	0.541	0.544	0.563	0.618	0.681

Figur 13. Befolningsvæksten fordelt på vækstkomponenter (venstre figur) og nettotilflytningen fordelt på aldersgrupper (højre figur)

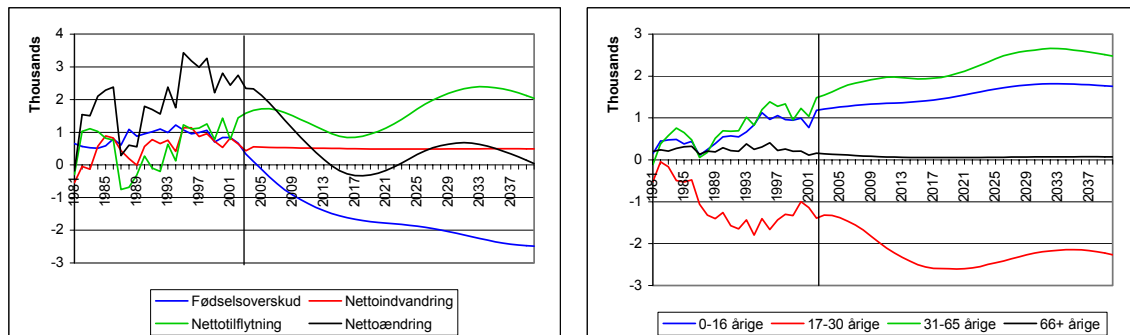


Frederiksborg amt

	2002	2003	2004	2005	2010	2020	2030	2040
<i>Frederiksborg amt</i>								
Befolkning, primo	370 563	373 305	375 645	377 972	386 123	386 704	388 968	393 851
Antal fødsler	4 216	4 022	3 878	3 733	3 166	3 033	3 293	3 122
Antal døde	3 550	3 691	3 773	3 861	4 224	4 793	5 384	5 611
Indvandring	3 662	1 394	1 509	1 516	1 545	1 552	1 577	1 594
Udvandring	3 021	964	955	973	1 025	1 067	1 087	1 103
Antal tilflyttede	14 114	14 077	14 055	14 049	13 990	14 315	14 996	14 481
Antal fraflyttede	12 679	12 497	12 388	12 337	12 599	13 291	12 728	12 441
Befolkning, ultimo	373 306	375 646	377 972	380 099	386 975	386 453	389 634	393 893

	2002	2003	2004	2005	2010	2020	2030	2040
<i>Frederiksborg amt</i>								
0-16 årige	83 416	84 986	86 185	87 137	87 068	76 726	77 435	82 191
17-30 årige	48 142	46 553	45 098	44 196	44 278	50 973	45 718	43 185
31-65 årige	191 367	193 034	194 390	195 415	195 469	183 821	184 732	180 220
66+ årige	47 638	48 732	49 973	51 224	59 308	75 183	81 083	88 255
15-50 årige kvinder	84 685	84 147	84 025	84 012	85 201	82 000	77 233	80 310
Ældrebrøk	0.199	0.203	0.209	0.214	0.247	0.320	0.352	0.395
Børnebrøk	0.348	0.355	0.360	0.364	0.363	0.327	0.336	0.368
Forsørgerbrøk	0.547	0.558	0.569	0.577	0.611	0.647	0.688	0.763
Forsørgerbrøk (hele landet)	0.533	0.536	0.539	0.541	0.544	0.563	0.618	0.681

Figur 14. Befolningsvæksten fordelt på vækstkomponenter (venstre figur) og nettotilflytningen fordelt på aldersgrupper (højre figur)

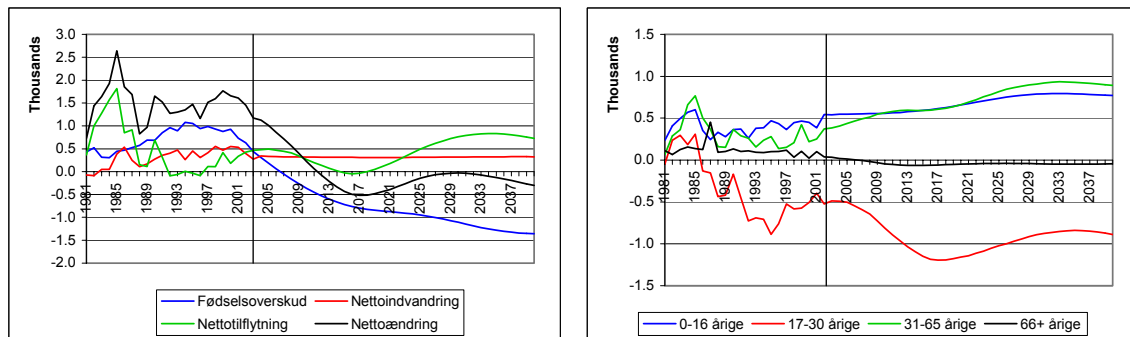


Roskilde amt

	2002	2003	2004	2005	2010	2020	2030	2040
<i>Roskilde amt</i>								
Befolkning, primo	234 825	236 276	237 447	238 576	242 127	239 341	237 333	236 069
Antal fødsler	2 645	2 522	2 438	2 362	2 042	1 954	2 075	1 934
Antal døde	2 017	2 087	2 129	2 177	2 405	2 814	3 183	3 291
Indvandring	2 074	803	869	865	851	853	867	876
Udvandring	1 680	534	529	532	531	544	548	551
Antal tilflyttede	10 028	9 976	9 923	9 896	9 835	10 194	10 302	9 938
Antal fraflyttede	9 599	9 509	9 443	9 402	9 567	10 081	9 539	9 210
Befolkning, ultimo	236 276	237 447	238 576	239 588	242 352	238 903	237 307	235 766

	2002	2003	2004	2005	2010	2020	2030	2040
<i>Roskilde amt</i>								
0-16 årige	52 212	52 928	53 569	54 084	53 246	45 362	45 066	46 904
17-30 årige	33 991	32 905	31 801	31 056	30 759	34 895	30 793	28 594
31-65 årige	122 456	123 574	124 407	124 980	123 816	114 257	113 756	109 100
66+ årige	26 166	26 869	27 671	28 456	34 306	44 827	47 718	51 471
15-50 årige kvinder	55 607	55 342	55 054	54 938	55 117	52 187	48 109	48 952
Ældrebrøk	0.167	0.172	0.177	0.182	0.222	0.301	0.330	0.374
Børnebrøk	0.334	0.338	0.343	0.347	0.344	0.304	0.312	0.341
Forsørgerbrøk	0.501	0.510	0.520	0.529	0.566	0.605	0.642	0.714
Forsørgerbrøk (hele landet)	0.533	0.536	0.539	0.541	0.544	0.563	0.618	0.681

Figur 15. Befolningsvæksten fordelt på vækstkomponenter (venstre figur) og nettotilflytningen fordelt på aldersgrupper (højre figur)

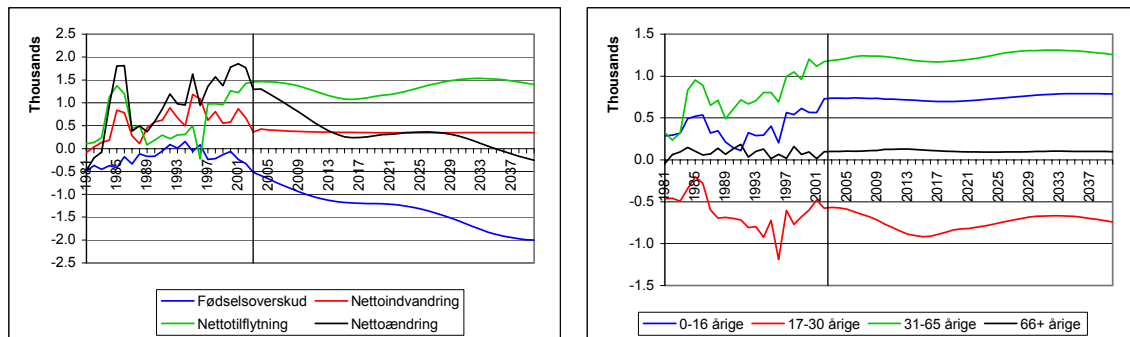


Vestsjællands amt

	2002	2003	2004	2005	2010	2020	2030	2040
<i>Vestsjællands amt</i>								
Befolkning, primo	298 734	300 499	301 796	303 094	308 115	311 811	315 191	315 450
Antal fødsler	3 265	3 146	3 066	2 987	2 687	2 827	2 942	2 780
Antal døde	3 591	3 665	3 656	3 648	3 691	4 033	4 520	4 783
Indvandring	2 190	853	922	922	923	927	942	951
Udvandring	1 521	493	498	514	554	580	595	603
Antal tilflyttede	10 435	10 416	10 397	10 398	10 474	10 817	10 751	10 448
Antal fraflyttede	9 013	8 960	8 933	8 936	9 157	9 652	9 246	9 050
Befolkning, ultimo	300 499	301 796	303 094	304 302	308 797	312 116	315 466	315 193

	2002	2003	2004	2005	2010	2020	2030	2040
<i>Vestsjællands amt</i>								
0-16 årige	63 723	64 537	64 913	65 363	64 056	56 691	57 703	59 647
17-30 årige	45 184	44 445	43 817	43 191	43 520	49 925	45 378	42 643
31-65 årige	146 746	148 212	149 458	150 511	152 865	144 498	144 140	139 402
66+ årige	43 081	43 305	43 607	44 029	47 673	60 696	67 971	73 758
15-50 årige kvinder	68 721	68 684	68 606	68 400	68 710	66 374	63 094	64 518
Ældrebrøk	0.224	0.225	0.226	0.227	0.243	0.312	0.359	0.405
Børnebrøk	0.332	0.335	0.336	0.337	0.326	0.292	0.304	0.328
Forsørgerbrøk	0.556	0.560	0.561	0.565	0.569	0.604	0.663	0.733
Forsørgerbrøk (hele landet)	0.533	0.536	0.539	0.541	0.544	0.563	0.618	0.681

Figur 16. Befolningsvæksten fordelt på vækstkomponenter (venstre figur) og nettotilflytningen fordelt på aldersgrupper (højre figur)

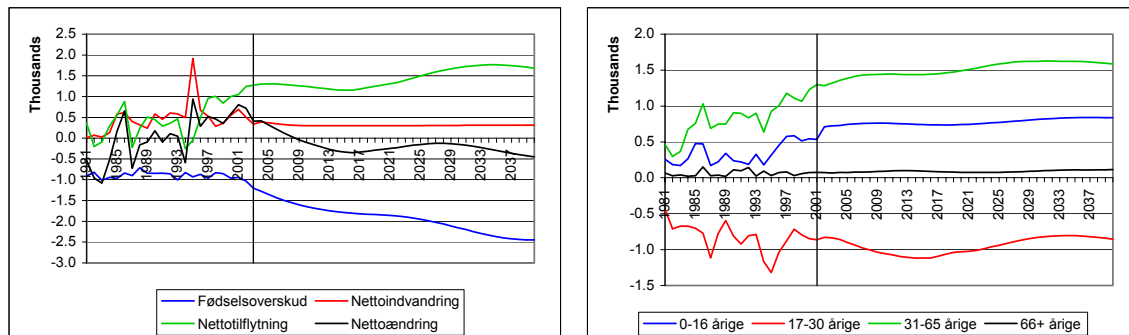


Storstrøms amt

	2002	2003	2004	2005	2010	2020	2030	2040
<i>Storstrøms amt</i>								
Befolkning, primo	260 500	261 219	261 629	262 041	262 697	260 022	258 243	255 432
Antal fødsler	2 483	2 382	2 315	2 244	1 986	2 028	2 094	1 972
Antal døde	3 509	3 585	3 592	3 600	3 632	3 873	4 249	4 418
Indvandring	1 942	780	832	820	776	778	790	798
Udvandring	1 436	443	443	451	473	478	482	486
Antal tilflyttede	8 910	8 892	8 886	8 888	8 933	9 174	9 142	8 906
Antal fraflyttede	7 669	7 616	7 585	7 585	7 692	7 897	7 444	7 223
Befolkning, ultimo	261 219	261 629	262 044	262 357	262 595	259 755	258 094	254 983

	2002	2003	2004	2005	2010	2020	2030	2040
<i>Storstrøms amt</i>								
0-16 årige	51 271	51 707	51 754	51 836	49 939	43 410	43 461	44 801
17-30 årige	36 150	35 341	34 891	34 510	34 169	37 608	33 657	31 527
31-65 årige	129 737	130 594	131 296	131 643	131 674	120 802	117 288	111 836
66+ årige	43 342	43 577	43 689	44 052	46 914	58 202	63 838	67 269
15-50 årige kvinder	57 234	56 907	56 632	56 327	55 026	51 413	47 984	48 908
Ældrebrøk	0.261	0.263	0.263	0.265	0.283	0.367	0.423	0.469
Børnebrøk	0.309	0.312	0.311	0.312	0.301	0.274	0.288	0.312
Forsørgerbrøk	0.570	0.574	0.574	0.577	0.584	0.641	0.711	0.782
Forsørgerbrøk (hele landet)	0.533	0.536	0.539	0.541	0.544	0.563	0.618	0.681

Figur 17. Befolningsvæksten fordelt på vækstkomponenter (venstre figur) og nettotilflytningen fordelt på aldersgrupper (højre figur)

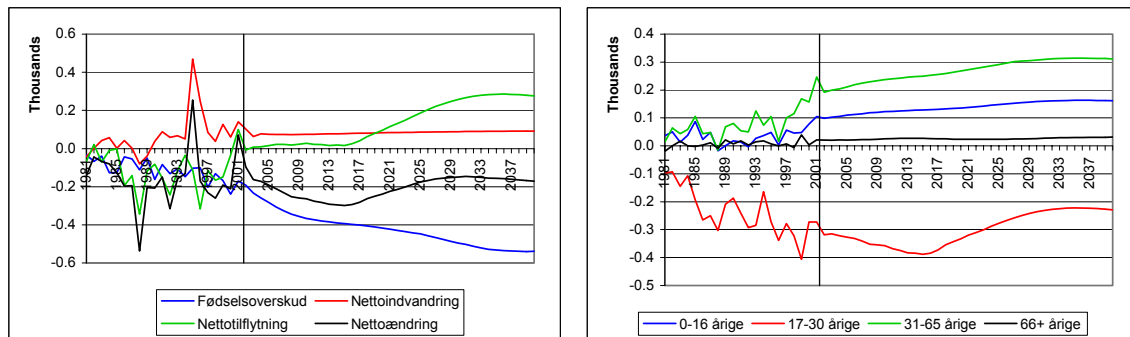


Bornholm

	2002	2003	2004	2005	2010	2020	2030	2040
<i>Bornholm</i>								
Befolkning, primo	44 199	44 101	43 937	43 765	42 619	39 823	37 950	36 393
Antal fødsler	365	339	322	306	245	219	213	198
Antal døde	557	572	580	588	612	636	709	738
Indvandring	490	181	194	192	183	184	187	188
Udvandring	387	118	116	116	108	101	98	96
Antal tilflyttede	1 313	1 310	1 307	1 306	1 314	1 351	1 343	1 307
Antal fraflyttede	1 320	1 303	1 298	1 291	1 287	1 256	1 085	1 031
Befolkning, ultimo	44 102	43 938	43 765	43 573	42 355	39 585	37 800	36 221

	2002	2003	2004	2005	2010	2020	2030	2040
<i>Bornholm</i>								
0-16 årige	8 946	8 954	8 850	8 753	7 946	6 078	5 680	5 734
17-30 årige	5 506	5 280	5 113	4 946	4 533	4 353	3 557	3 255
31-65 årige	22 018	22 084	22 159	22 173	21 790	18 886	17 060	15 471
66+ årige	7 729	7 784	7 815	7 893	8 350	10 507	11 653	11 933
15-50 årige kvinder	9 510	9 402	9 305	9 184	8 554	7 072	6 096	6 137
Ældrebrøk	0.281	0.284	0.287	0.291	0.317	0.452	0.565	0.637
Børnebrøk	0.325	0.327	0.325	0.323	0.302	0.262	0.275	0.306
Forsørgerbrøk	0.606	0.612	0.611	0.614	0.619	0.714	0.841	0.943
Forsørgerbrøk (hele landet)	0.533	0.536	0.539	0.541	0.544	0.563	0.618	0.681

Figur 18. Befolningsvæksten fordelt på vækstkomponenter (venstre figur) og nettotilflytningen fordelt på aldersgrupper (højre figur)

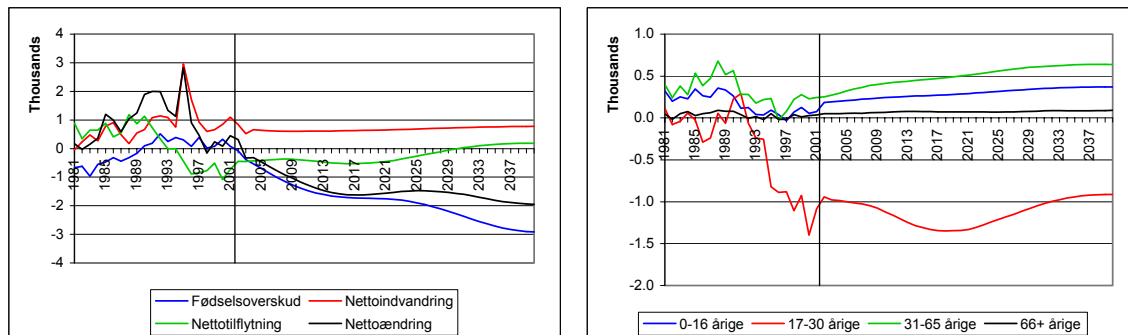


Fyns amt

	2002	2003	2004	2005	2010	2020	2030	2040
<i>Fyens amt</i>								
Befolkning, primo	472 508	472 821	472 494	472 175	468 354	453 463	438 317	420 616
Antal fødsler	5 240	5 026	4 887	4 750	4 155	4 108	4 132	3 753
Antal døde	5 317	5 415	5 426	5 445	5 539	5 855	6 414	6 673
Indvandring	3 985	1 590	1 730	1 731	1 736	1 742	1 773	1 789
Udvandring	3 144	1 070	1 074	1 092	1 128	1 096	1 046	1 011
Antal tilflyttede	10 119	9 988	9 875	9 801	9 742	10 057	9 524	9 041
Antal fraflyttede	10 570	10 446	10 311	10 215	10 136	10 537	9 536	8 856
Befolkning, ultimo	472 821	472 494	472 175	471 705	467 183	451 881	436 751	418 660

	2002	2003	2004	2005	2010	2020	2030	2040
<i>Fyens amt</i>								
0-16 årige	97 796	98 383	98 461	98 432	93 078	76 899	74 780	74 473
17-30 årige	79 671	77 631	75 770	74 403	72 855	78 640	67 345	60 777
31-65 årige	224 317	225 821	226 911	227 457	226 395	205 208	194 032	178 612
66+ årige	70 724	70 986	71 351	71 882	76 025	92 716	102 159	106 754
15-50 årige kvinder	111 232	110 196	109 475	108 689	105 800	97 739	88 259	86 113
Ældrebrøk	0.233	0.234	0.236	0.238	0.254	0.327	0.391	0.446
Børnebrøk	0.322	0.324	0.325	0.326	0.311	0.271	0.286	0.311
Forsørgerbrøk	0.554	0.558	0.561	0.564	0.565	0.598	0.677	0.757
Forsørgerbrøk (hele landet)	0.533	0.536	0.539	0.541	0.544	0.563	0.618	0.681

Figur 19. Befolningsvæksten fordelt på vækstkomponenter (venstre figur) og nettotilflytningen fordelt på aldersgrupper (højre figur)

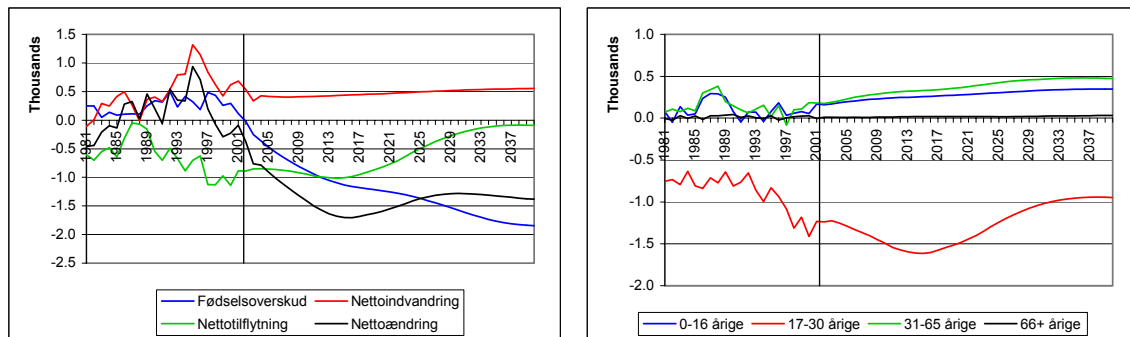


Sønderjyllands amt

	2002	2003	2004	2005	2010	2020	2030	2040
<i>Sønderjyllands amt</i>								
Befolkning, primo	253 163	252 786	252 025	251 242	245 647	229 473	215 340	202 120
Antal fødsler	2 684	2 540	2 440	2 353	2 015	1 895	1 830	1 645
Antal døde	2 705	2 788	2 805	2 821	2 894	3 129	3 404	3 489
Indvandring	2 625	1 029	1 109	1 101	1 073	1 075	1 090	1 099
Udvandring	2 090	690	681	685	659	612	567	543
Antal tilflyttede	6 103	6 038	5 976	5 926	5 828	5 892	5 543	5 236
Antal fraflyttede	6 994	6 890	6 823	6 782	6 770	6 713	5 774	5 329
Befolkning, ultimo	252 786	252 025	251 242	250 334	244 240	227 880	214 058	200 739

	2002	2003	2004	2005	2010	2020	2030	2040
<i>Sønderjyllands amt</i>								
0-16 årige	55 723	55 656	55 346	54 815	50 093	39 067	36 585	35 605
17-30 årige	38 338	37 303	36 181	35 552	34 513	35 111	28 808	25 828
31-65 årige	121 155	121 464	121 653	121 468	118 577	104 373	94 080	83 646
66+ årige	37 947	38 363	38 846	39 408	42 464	50 922	55 867	57 040
15-50 årige kvinder	57 465	56 887	56 391	55 775	53 179	45 379	38 915	37 551
Ældrebrøk	0.238	0.242	0.246	0.251	0.277	0.365	0.455	0.521
Børnebrøk	0.349	0.351	0.351	0.349	0.327	0.280	0.298	0.325
Forsørgerbrøk	0.587	0.592	0.597	0.600	0.605	0.645	0.752	0.846
Forsørgerbrøk (hele landet)	0.533	0.536	0.539	0.541	0.544	0.563	0.618	0.681

Figur 20. Befolningsvæksten fordelt på vækstkomponenter (venstre figur) og nettotilflytningen fordelt på aldersgrupper (højre figur)

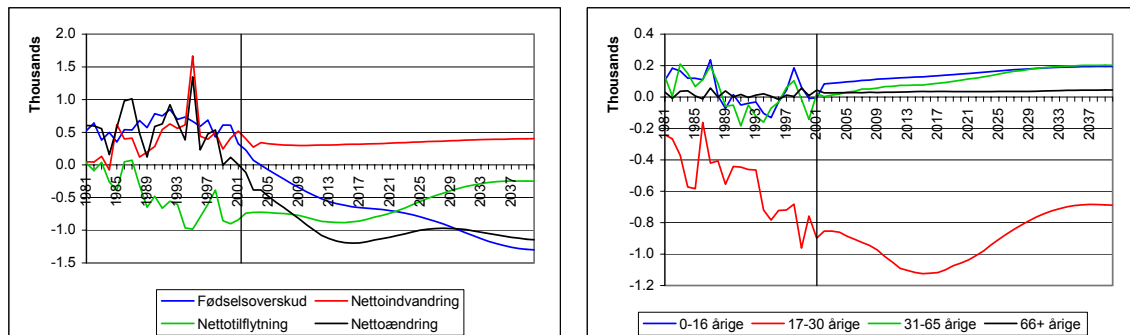


Ribe amt

	2002	2003	2004	2005	2010	2020	2030	2040
<i>Ribe amt</i>								
Befolkning, primo	224 458	224 346	223 960	223 575	220 306	209 117	198 827	188 244
Antal fødsler	2 627	2 507	2 426	2 349	2 033	1 966	1 930	1 735
Antal døde	2 399	2 437	2 430	2 426	2 443	2 652	2 923	3 032
Indvandring	2 115	835	900	887	841	842	856	863
Udvandring	1 715	563	558	562	542	513	482	461
Antal tilflyttede	5 949	5 883	5 819	5 771	5 690	5 766	5 373	5 051
Antal fraflyttede	6 690	6 610	6 541	6 500	6 493	6 538	5 734	5 300
Befolkning, ultimo	224 346	223 961	223 576	223 093	219 391	207 989	197 847	187 100

	2002	2003	2004	2005	2010	2020	2030	2040
<i>Ribe amt</i>								
0-16 årige	51 169	51 283	51 217	51 007	47 407	38 092	36 256	35 487
17-30 årige	36 748	35 820	34 946	34 291	33 606	34 943	29 146	26 106
31-65 årige	106 053	106 657	107 003	107 313	106 063	95 016	87 584	79 205
66+ årige	30 488	30 586	30 794	30 964	33 230	41 066	45 841	47 445
15-50 årige kvinder	52 483	52 055	51 722	51 227	49 404	44 080	38 776	37 467
Ældrebrøk	0.214	0.215	0.217	0.219	0.238	0.316	0.393	0.451
Børnebrøk	0.358	0.360	0.361	0.360	0.339	0.293	0.311	0.337
Forsørgerbrøk	0.572	0.575	0.578	0.579	0.577	0.609	0.703	0.787
Forsørgerbrøk (hele landet)	0.533	0.536	0.539	0.541	0.544	0.563	0.618	0.681

Figur 21. Befolningsvæksten fordelt på vækstkomponenter (venstre figur) og nettotilflytningen fordelt på aldersgrupper (højre figur)

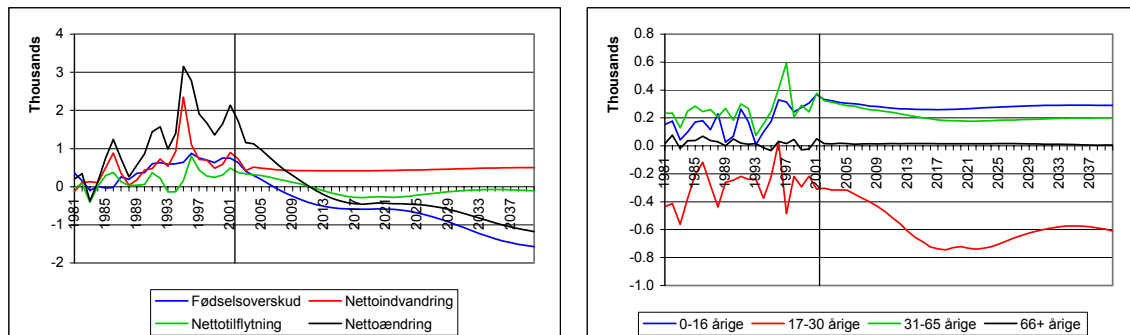


Vejle amt

	2002	2003	2004	2005	2010	2020	2030	2040
<i>Vejle amt</i>								
Befolkning, primo	351 324	353 048	354 206	355 332	358 402	355 833	351 003	341 905
Antal fødsler	4 287	4 137	4 042	3 943	3 510	3 541	3 613	3 296
Antal døde	3 655	3 733	3 744	3 760	3 847	4 126	4 612	4 865
Indvandring	2 932	1 169	1 270	1 270	1 272	1 277	1 299	1 311
Udvandring	2 209	749	758	784	849	855	830	809
Antal tilflyttede	10 919	10 838	10 754	10 693	10 639	10 969	10 253	9 658
Antal fraflyttede	10 551	10 504	10 438	10 399	10 570	11 231	10 369	9 769
Befolkning, ultimo	353 048	354 206	355 332	356 293	358 557	355 408	350 355	340 727

	2002	2003	2004	2005	2010	2020	2030	2040
<i>Vejle amt</i>								
0-16 årige	76 727	77 646	78 177	78 580	76 554	65 574	64 783	64 952
17-30 årige	59 429	58 257	57 113	56 288	55 837	62 409	54 542	49 621
31-65 årige	167 345	169 088	170 576	171 807	173 766	163 403	159 618	149 436
66+ årige	47 823	48 056	48 340	48 656	52 245	64 447	72 061	77 896
15-50 årige kvinder	82 989	82 995	82 853	82 705	82 276	78 631	72 321	71 180
Ældrebrøk	0.211	0.211	0.212	0.213	0.228	0.285	0.336	0.391
Børnebrøk	0.338	0.342	0.343	0.345	0.333	0.290	0.302	0.326
Forsørgerbrøk	0.549	0.553	0.556	0.558	0.561	0.576	0.639	0.718
Forsørgerbrøk (hele landet)	0.533	0.536	0.539	0.541	0.544	0.563	0.618	0.681

Figur 22. Befolningsvæksten fordelt på vækstkomponenter (venstre figur) og nettotilflytningen fordelt på aldersgrupper (højre figur)

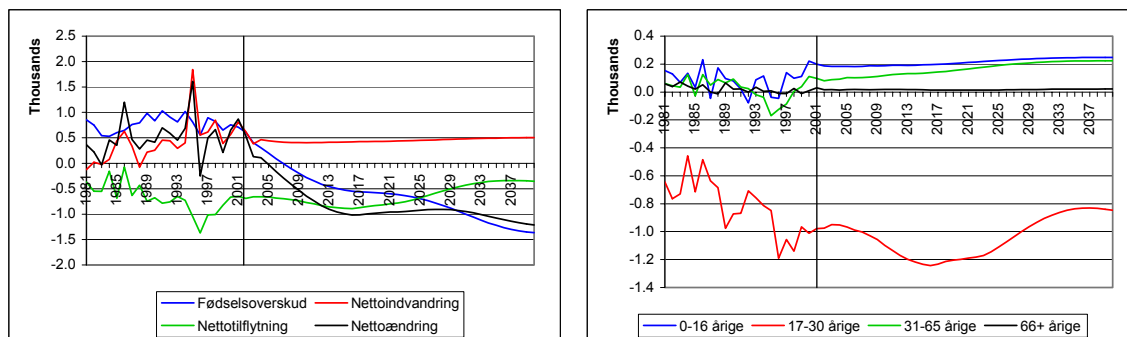


Ringkøbing amt

	2002	2003	2004	2005	2010	2020	2030	2040
<i>Ringkøbing amt</i>								
Befolkning, primo	274 381	274 920	275 048	275 157	273 730	264 642	255 304	244 707
Antal fødsler	3 434	3 292	3 194	3 090	2 644	2 604	2 618	2 365
Antal døde	2 827	2 887	2 890	2 890	2 923	3 192	3 561	3 730
Indvandring	2 553	1 011	1 091	1 077	1 028	1 030	1 047	1 056
Udvandring	1 932	629	626	636	622	598	571	551
Antal tilflyttede	7 128	7 057	6 986	6 935	6 867	7 007	6 538	6 177
Antal fraflyttede	7 818	7 716	7 645	7 598	7 639	7 824	7 002	6 529
Befolkning, ultimo	274 920	275 048	275 157	275 135	273 084	263 669	254 374	243 495

	2002	2003	2004	2005	2010	2020	2030	2040
<i>Ringkøbing amt</i>								
0-16 årige	62 755	63 185	63 316	63 336	60 133	49 857	48 072	47 692
17-30 årige	46 020	45 072	44 131	43 366	42 350	45 138	38 564	34 910
31-65 årige	128 848	129 584	130 303	130 851	130 665	118 610	111 777	102 640
66+ årige	36 758	37 078	37 298	37 604	40 582	51 037	56 891	59 466
15-50 årige kvinder	64 006	63 548	63 112	62 686	60 967	55 964	50 125	48 858
Ældrebrøk	0.210	0.212	0.214	0.216	0.235	0.312	0.378	0.432
Børnebrøk	0.359	0.362	0.363	0.364	0.348	0.304	0.320	0.347
Forsørgerbrøk	0.569	0.574	0.577	0.579	0.582	0.616	0.698	0.779
Forsørgerbrøk (hele landet)	0.533	0.536	0.539	0.541	0.544	0.563	0.618	0.681

Figur 23. Befolningsvæksten fordelt på vækstkomponenter (venstre figur) og nettotilflytningen fordelt på aldersgrupper (højre figur)

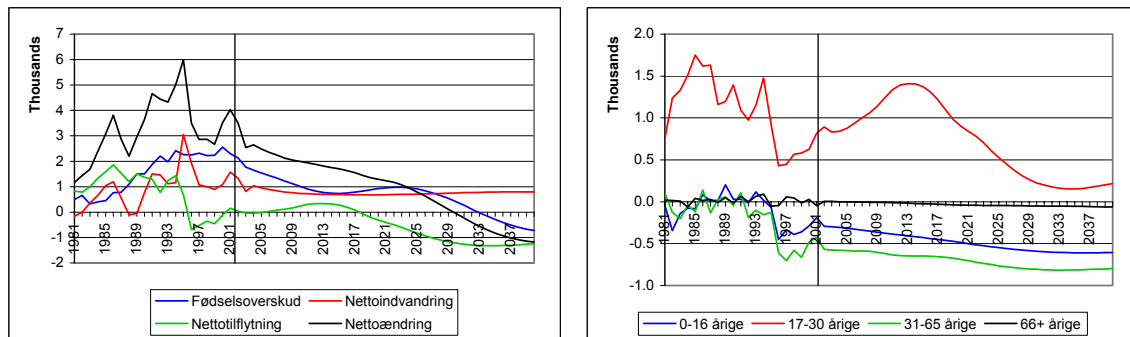


Aarhus amt

	2002	2003	2004	2005	2010	2020	2030	2040
<i>Aarhus amt</i>								
Befolkning, primo	644 661	648 159	650 697	653 343	664 576	681 620	689 620	682 635
Antal fødsler	8 213	8 001	7 919	7 849	7 486	8 010	8 474	7 886
Antal døde	6 083	6 235	6 267	6 308	6 481	7 085	8 070	8 604
Indvandring	6 836	2 774	3 030	3 031	3 045	3 055	3 114	3 141
Udvandring	5 506	1 964	1 994	2 073	2 307	2 374	2 359	2 349
Antal tilflyttede	17 729	17 590	17 471	17 420	17 788	18 860	17 276	16 277
Antal fraflyttede	17 692	17 628	17 514	17 442	17 547	19 171	18 498	17 525
Befolkning, ultimo	648 159	650 697	653 343	655 820	666 560	682 915	689 557	681 460

	2002	2003	2004	2005	2010	2020	2030	2040
<i>Aarhus amt</i>								
0-16 årige	136 986	138 445	139 347	140 089	138 071	126 657	132 234	135 888
17-30 årige	126 035	124 489	122 778	121 767	123 426	142 386	129 706	120 626
31-65 årige	302 145	305 095	307 614	309 746	314 659	298 153	298 530	288 562
66+ årige	79 495	80 130	80 959	81 740	88 419	114 425	129 151	137 559
15-50 årige kvinder	162 509	162 195	162 112	161 717	163 126	165 098	160 863	160 419
Ældrebrøk	0.186	0.187	0.188	0.189	0.202	0.260	0.302	0.336
Børnebrøk	0.320	0.322	0.324	0.325	0.315	0.288	0.309	0.332
Forsørgerbrøk	0.506	0.509	0.512	0.514	0.517	0.547	0.610	0.668
Forsørgerbrøk (hele landet)	0.533	0.536	0.539	0.541	0.544	0.563	0.618	0.681

Figur 24. Befolningsvæksten fordelt på vækstkomponenter (venstre figur) og nettotilflytningen fordelt på aldersgrupper (højre figur)

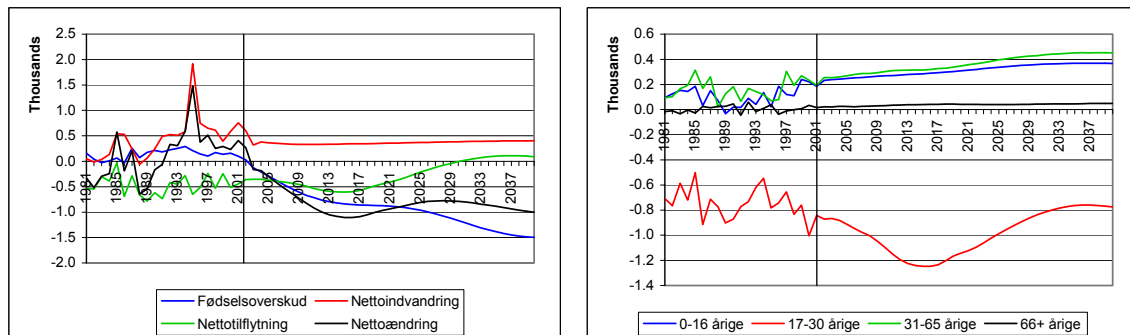


Viborg amt

	2002	2003	2004	2005	2010	2020	2030	2040
<i>Viborg amt</i>								
Befolkning, primo	234 327	234 593	234 431	234 248	231 654	221 413	212 959	204 153
Antal fødsler	2 660	2 543	2 464	2 386	2 053	1 973	1 972	1 790
Antal døde	2 632	2 670	2 672	2 676	2 722	2 847	3 139	3 288
Indvandring	1 978	764	822	816	791	793	807	814
Udvandring	1 381	446	444	452	459	441	422	412
Antal tilflyttede	6 927	6 873	6 816	6 771	6 708	6 834	6 484	6 163
Antal fraflyttede	7 288	7 226	7 170	7 143	7 199	7 280	6 491	6 070
Befolkning, ultimo	234 593	234 431	234 248	233 951	230 828	220 446	212 169	203 151

	2002	2003	2004	2005	2010	2020	2030	2040
<i>Viborg amt</i>								
0-16 årige	52 443	52 640	52 664	52 460	49 181	39 972	38 312	38 064
17-30 årige	36 470	35 687	34 694	34 170	33 321	34 904	29 556	26 828
31-65 årige	110 307	111 026	111 752	112 188	112 198	101 789	94 838	86 728
66+ årige	35 107	35 240	35 321	35 431	36 954	44 749	50 253	52 534
15-50 årige kvinder	53 226	52 900	52 570	52 226	50 637	45 358	40 188	39 339
Ældrebrøk	0.239	0.240	0.241	0.242	0.254	0.327	0.404	0.463
Børnebrøk	0.357	0.359	0.360	0.358	0.338	0.292	0.308	0.335
Forsørgerbrøk	0.596	0.599	0.601	0.601	0.592	0.620	0.712	0.798
Forsørgerbrøk (hele landet)	0.533	0.536	0.539	0.541	0.544	0.563	0.618	0.681

Figur 25. Befolningsvæksten fordelt på vækstkomponenter (venstre figur) og nettotilflytningen fordelt på aldersgrupper (højre figur)



Nordjyllands amt

	2002	2003	2004	2005	2010	2020	2030	2040
<i>Nordjyllands amt</i>								
Befolkning, primo	495 550	495 726	495 089	494 538	490 801	479 767	469 182	453 606
Antal fødsler	5 464	5 270	5 158	5 056	4 619	4 737	4 748	4 364
Antal døde	5 728	5 829	5 792	5 749	5 674	5 988	6 538	6 778
Indvandring	4 246	1 715	1 850	1 829	1 755	1 759	1 791	1 808
Udvandring	3 066	1 077	1 081	1 099	1 123	1 104	1 065	1 043
Antal tilflyttede	9 289	9 192	9 100	9 047	9 058	9 384	8 798	8 348
Antal fraflyttede	10 029	9 907	9 787	9 698	9 600	9 838	9 013	8 458
Befolkning, ultimo	495 726	495 089	494 538	493 924	489 836	478 716	467 903	451 846

	2002	2003	2004	2005	2010	2020	2030	2040
<i>Nordjyllands amt</i>								
0-16 årige	104 546	104 771	104 500	104 100	97 880	83 532	83 360	83 017
17-30 årige	85 313	84 127	82 744	81 968	81 245	87 336	76 010	70 006
31-65 årige	232 870	233 786	234 770	235 188	234 626	215 575	206 987	194 242
66+ årige	72 821	73 041	73 076	73 281	77 050	93 324	102 824	106 341
15-50 årige kvinder	115 913	115 068	114 337	113 603	111 369	103 492	95 991	94 425
Ældrebrøk	0.229	0.230	0.230	0.231	0.244	0.308	0.363	0.402
Børnebrøk	0.329	0.330	0.329	0.328	0.310	0.276	0.295	0.314
Forsørgerbrøk	0.557	0.559	0.559	0.559	0.554	0.584	0.658	0.717
Forsørgerbrøk (hele landet)	0.533	0.536	0.539	0.541	0.544	0.563	0.618	0.681

Figur 26. Befolningsvæksten fordelt på vækstkomponenter (venstre figur) og nettotilflytningen fordelt på aldersgrupper (højre figur)

