

DREAM

Danish Research institute for
Economic Analysis and Modelling

DREAM

Fremskrivning af befolkningens arbejdsmarkedstilknytning

Socioøkonomisk fremskrivning 2020

Jonas Zangenberg Hansen

November 2020



**Fremskrivning af befolkningens arbejdsmar-
kedstilknytning**

©DREAM

November 2020

Forfatter:

Jonas Zangenberg Hansen

Rapporten er udgivet til digital brug og kan
hentes på www.dreamgruppen.dk

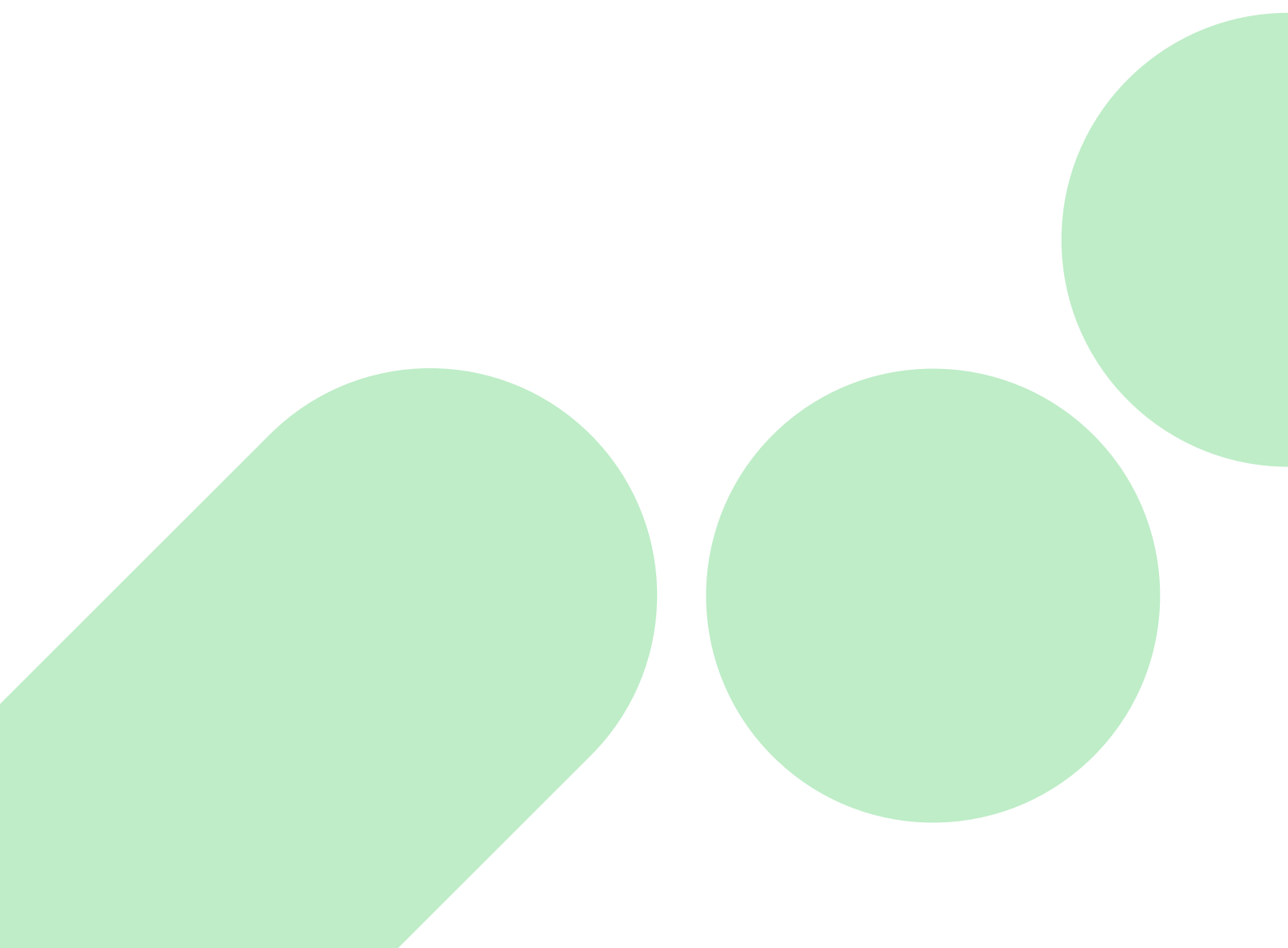
ISBN web: 978-87-91638-04-6

Fremskrivning af befolkningens arbejdsmarkedstilknytning

Socioøkonomisk fremskrivning 2020

Jonas Zangenberg Hansen

November 2020



Forord

DREAM foretager en fremskrivning af den danske befolkning efter tilknytning til arbejdsmarkedet (også kaldet socioøkonomisk status). Resultatet af fremskrivningen er en vurdering af hvor mange danskere, der fremadrettet vil være til rådighed for arbejdsmarkedet som beskæftigede eller ledige, hvor mange der vil være uden for arbejdsmarkedet som førtidspensionister eller efterlønsmodtagere og hvor mange, der vil være gået på folkepension.

Denne rapport fremlægger fremskrivningens hovedresultater: Et kvalificeret bud på udviklingen i arbejdsstyrkens størrelse og i antallet af offentligt forsørgede.

Fremskrivningen tager udgangspunkt i den initiale befolkning, som fremskrives ud fra den observerede arbejdsmarkedsadfærd i en historisk periode. Den forventede effekt af vedtaget arbejdsmarkedspolitik indregnes i fremskrivningen. Størst effekt har de politisk aftalte stigninger i de lovbestemte tilbagetrækningsaldrer. Rapporten dokumenterer modellen og dermed fremskrivningens metoder og datagrundlag.

Den socioøkonomiske fremskrivning anvendes til at lave en såkaldt grundfremskrivning af den fremadrettede udvikling i arbejdsstyrken og antal overførselsindkomstmodtagere. Grundfremskrivningen benyttes som input i DREAMs økonomiske modeller, ligesom den fremskrevne udvikling af arbejdsmarkedstilknytning i DREAMs mikrosimuleringsmodel SMILE tilpasses nærværende fremskrivning.

Modellen anvendes desuden selvstændigt til vurderinger af den forventede fremtidige arbejdsstyrke som følge af ændringer i arbejdsmarkedspolitikken, studieadfærden eller ændringer i den demografiske udvikling. De makroøkonomiske effekter af sådanne tiltag kan efterfølgende evalueres i DREAMs økonomiske modeller.

Dette års socioøkonomiske fremskrivning følger i vid udstrækning metoden anvendt ved seneste fremskrivning fra september 2019. Fremskrivningen er opdateret med den senest registrerede arbejdsmarkedsadfærd, ligesom effekten af ny arbejdsmarkedspolitik indregnes (heriblandt seniorpension).

Befolkningsudviklingen følger DREAMs seneste befolkningsfremskrivning (maj 2020), og udviklingen i studieadfærd og uddannelsesniveau følger DREAMs nyeste uddannelsesfremskrivning (november 2020).

København, november 2020

Sammenfatning

Fremskrivningens formål er at give et kvalificeret bud på udviklingen i arbejdsstyrkens størrelse og antal personer, som modtager en given type af overførselsindkomst.

Fremskrivningsmetoden

Udviklingen i befolkningens arbejdsmarkedstilknytning bestemmes på baggrund af den demografiske udvikling, befolkningens uddannelsesniveau og gældende politiske regler.

Den demografiske udvikling, dvs. udviklingen i størrelsen af den danske befolkning, og befolkningens uddannelsesniveau, dvs. hvilken uddannelse hvert individ har gennemført, er bestemt i to af DREAMs øvrige fremskrivningsmodeller¹. I den socioøkonomiske fremskrivning opdeles den samlede befolkning på arbejdsmarkedskategorier dvs. som beskæftiget, ledig, midlertidigt uden for arbejdsstyrken, førtidspensionist, efterlønsmodtager, folkepensionist mv.

Opdelingen sker grundlæggende ved at beregne (strukturelle) bestandsfrekvenser for personer i en given aldersklasse og med et givet køn, en given herkomst og en given højest fuldførte uddannelse, der er i én bestemt statusgruppe. For hvert fremskrivningsår multipliceres bestandsfrekvensen på den samlede befolkning med givne demografiske karakteristika (køn, alder og herkomst) samt højest fuldførte uddannelse, hvorved den samlede befolkning yderligere opdeles på arbejdsmarkedsstatus. Fremskrivningsmetoden er nærmere beskrevet i kapitel 3.

De strukturelle bestandsfrekvenser er som udgangspunkt konstante over tid. Frekvenserne korrigeres dog for den forventede effekt af vedtaget arbejdsmarkedspolitik. De inkluderede arbejdsmarkedspolitiske tiltag er beskrevet i kapitel 5.

Arbejdsstyrkens fremadrettede udvikling

Befolkningsudviklingen i de kommende årtier betyder, at ældre vil udgøre en betydeligt større andel af den samlede danske befolkning. Med udsigt til aldring af befolkningen har politikerne i flere omgange justeret lovgivningen for efterløn og folkepension. Blandt andet er det vedtaget at øge folkepensionsalderen i takt med, at levetiden øges.

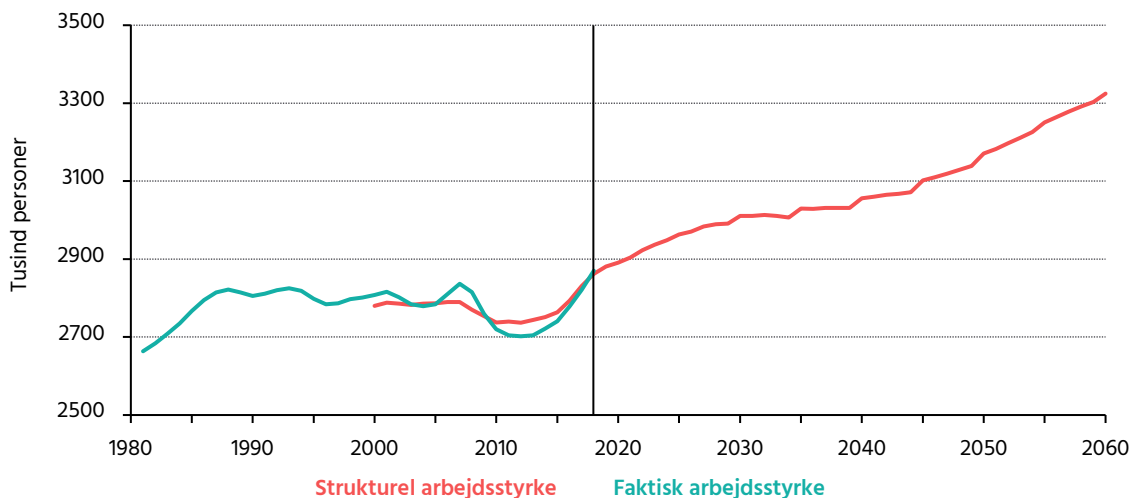
Der forventes en betydelig stigning i arbejdsstyrken de kommende år, jf. Figur S.1. Figuren viser udviklingen i den strukturelle arbejdsstyrke frem mod år 2060. Frem mod år 2025 skønnes den strukturelle arbejdsstyrke at stige med godt 72.000 personer. I perioden 2025–2060 ventes en stigning på yderligere 360.000 personer.

Stigningen i arbejdsstyrken er hovedsageligt drevet af senere tilbagetrækning fra arbejdsmarkedet. Af den samlede stigning i arbejdsstyrken fra 2020 til 2060 skønnes 80,8 pct. således at følge af de vedtagne tilbagetrækningsreformer. Befolkningens stigende uddannelsesniveau (7,7 pct. af den samlede stigning i arbejdsstyrken), øvrige arbejdsmarkedspolitiske reformer end tilbagetrækningsaftaler (4,0 pct.) og den demografiske udvikling (7,6 pct.) bidrager ligeledes positivt til arbejdsstyrken fremadrettet.

¹ Fremskrivningen af befolkningens arbejdsmarkedstilknytning er således tredje og sidste trin af tre fremskrivningsmodeller, som afvikles sekventielt. Første skridt er at fremskrive befolkningens demografiske udvikling, så der haves et skøn over udviklingen i den samlede befolkning fordelt efter alder, køn og herkomst. I andet skridt modelleres hver persons vej gennem uddannelsessystemet. Her tildeles det enkelte individ i tillæg til demografiske karakteristika en uddannelsesstatus, der opdateres i takt med, at personen påbegynder, afslutter, fortsætter på eller frafalder en uddannelse. Se kapitel 4 for en nærmere beskrivelse af disse fremskrivningsmodeller.

Figur S.1

Arbejdsstyrken, 1981–2060



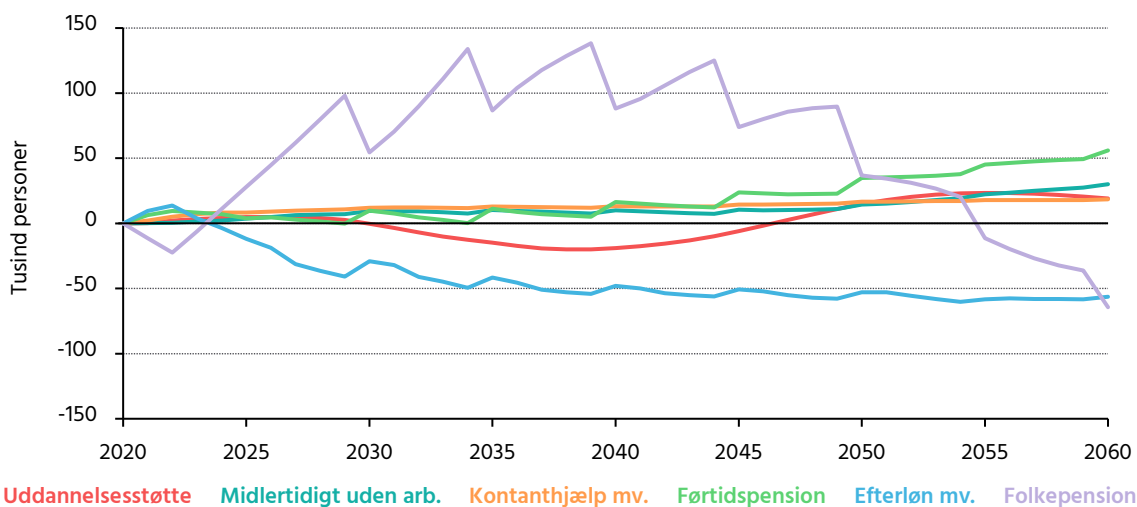
Anm.: Den lodrette streg i år 2018 angiver det seneste historiske år.
Kilde: Danmarks Statistik og DREAMs socioøkonomiske fremskrivning 2020.

Udvikling i antal overførselsindkomstmodtagere

Den aldrende befolkning medfører en betydelig stigning i antallet af folkepensionister de kommende årtier, jf. Figur S.2. Figuren viser ændringen i antal offentligt forsørgede i forhold til år 2020. Antallet af øvrige overførselsmodtagere såsom førtidspensionister, sygedagpengemodtagere mv. forventes ligeledes at stige de følgende år. Dette sker i takt med, at tilbagetrækningsalderen øges, da en del af de, som under de nuværende regler trækker sig fra arbejdsmarkedet, i stedet forventes at overgå til en overførselsindkomst, når muligheden for tilbagetrækning udskydes.

Figur S.2

Offentligt forsørgede, ændring i forhold til 2020



Kilde: Danmarks Statistik og DREAMs socioøkonomiske fremskrivning 2020.

Antallet af efterlønsmodtagere ventes at aftage de kommende årtier. Faldet sker i takt med, at efterlønsperioden afkortes således, at der ikke længere vil være fem fulde årgange på efterløn samtidig. På længere sigt aftager antallet af efterlønsmodtagere hovedsageligt som følge af, at færre blandt de yngste årgange i dag er tilmeldt efterlønsordningen.

Den ventede stigning i arbejdsstyrken er tilstrækkelig til, at forholdet mellem antal erhvervsaktive og antal af overførselsmodtagere fremadrettet forbliver på nogenlunde samme niveau som i dag.

Hovedresultaterne fra dette års socioøkonomiske fremskrivning er nærmere beskrevet i kapitel 2.

Indhold

1.	Indledning	9
2.	Den langsigtede udvikling i arbejdsstyrken.....	12
2.1	Karakteristik af fremtidens arbejdsstyrke	15
2.2	Udvikling i antal overførselsindkomstmodtagere.....	19
3.	Metode bag fremskrivningen.....	22
3.1	Matematisk oversigt over modellen.....	24
3.2	Usikkerhed om frekvenser	26
4.	Anvendt data	32
4.1	Den demografiske udvikling (befolkningsfremskrivning).....	32
4.2	Uddannelsesniveau (uddannelsesfremskrivning)	35
4.3	Den registerbaserede arbejdsstyrkestatistik (RAS)	37
5.	Arbejdsmarkedspolitik indlagt i fremskrivningen	40
5.1	Tilbagetrækningsreformer	40
5.2	Øvrige arbejdsmarkedspolitiske tiltag	57
5.3	Bestemmelse af antal studerende.....	59
5.4	Reduceret uddannelsesgennemslag.....	59
6.	Referencer	61
A.	Efterløns- og pensionsalder.....	62

1. Indledning

Den økonomiske udvikling er i høj grad bestemt af befolkningens sammensætning mellem erhvervsaktive og offentligt forsørgede. En fremskrivning af arbejdsmarkedstilknytning er derfor central, når økonomiens langsigtede tilstand vurderes. Desuden kan sådanne fremskrivninger anvendes til effektvurderinger af ændringer i for eksempel arbejdsmarkedspolitikken, studieadfærden eller demografien.

Udviklingen i arbejdsstyrkens størrelse og i antallet af overførselsmodtagere har afgørende betydning for den økonomiske udvikling. Antallet af beskæftigede har effekt på skatteindtægter og væksten i økonomien, mens offentlige udgifter i nogen grad afhænger af antal overførselsindkomstmotagere og antal pensionister. Med henblik på den langsigtede vurdering af finanspolitikken foretager DREAM en detaljeret fremskrivning af befolkningens tilknytning til arbejdsmarkedet som beskæftiget, ledig, førtidspensionist, alderspensionist mv.

Fremskrivningen kan desuden anvendes til vurdering af forventede fremtidige arbejdsstyrke ved ændringer i arbejdsmarkedspolitikken, studieadfærden eller ændringer i den demografiske udvikling. Hvad er effekten på arbejdsstyrken og antal overførselsindkomstmotagere, hvis tilbagetrækningsalderen ændres? Hvilken effekt vil det have, hvis en større andel af ufaglærte fuldfører en erhvervsuddannelse?

DREAMs socioøkonomiske fremskrivning (nogle gange kaldet DREAMs befolkningsregnskab) kan give et kvalificeret bud på svaret på sådanne spørgsmål. Efterfølgende kan de makroøkonomiske effekter af et sådant tiltag evalueres i DREAMs økonomiske modeller.

Formålet med denne publikation er at præsentere hovedresultaterne af DREAMs socioøkonomiske fremskrivning 2020. Desuden dokumenteres de anvendte metoder i dette års fremskrivning, ligesom der gives en beskrivelse af det datagrundlag, som ligger til grund for fremskrivningen.

Fremskrivningen peger mod en betydelig stigning i arbejdsstyrken de kommende årtier. Frem mod 2060 ventes arbejdsstyrken således at stige med godt 430.000 personer i forhold til i dag. Heraf skønnes arbejdsstyrken at stige med godt 70.000 personer frem mod 2025. Stigningen i arbejdsstyrken er hovedsageligt drevet af senere tilbagetrækning fra arbejdsmarkedet. Den demografiske udvikling, befolkningens stigende uddannelsesniveau og øvrige arbejdsmarkedspolitiske reformer bidrager ligeledes positivt til arbejdsstyrkens udvikling. Fremskrivningens hovedresultater er beskrevet nærmere i kapitel 2.

Dette års socioøkonomiske fremskrivning følger i vid udstrækning metoden anvendt ved DREAMs seneste fremskrivning. Kapitel 3 giver en beskrivelse af den anvendte fremskrivningsmodel, hvis hovedgrundlag er køns-, alders-, herkomst- og uddannelsesopdelte bestandsfrekvenser. Som det har været tilfældet de seneste år, anvendes data fra den registerbaserede arbejdsstyrkestatistik med arbejdsmarkedsregnskabet som datagrundlag. Som det ligeledes var tilfældet i sidste års fremskrivning, anvendes imputeret uddannelsesniveau for indvandrere. Det i fremskrivningen anvendte data er beskrevet i kapitel 4.

I fremskrivningen inkluderes den skønnede effekt af vedtagne arbejdsmarkedspolitiske tiltag. Dette omfatter blandt andet de vedtagne tilbagetrækningsreformer, som øger de lovbe-

stemte tilbagetrækningsaldrer og begrænser adgangen til efterlønsordningen. Desuden indregnes den forventede effekt af nye arbejdsmarkedspolitiske tiltag, som er vedtaget siden seneste fremskrivning. Dette omfatter blandt andet blandt en opdatering af skønnet for antal efterlønsmodtagere fremadrettet og indregning af effekten af seniorpension. Arbejdsmarkedspolitik i fremskrivningen er beskrevet i kapitel 5.

DREAMs socioøkonomiske fremskrivning opdateres én gang årligt, hvor opdateringen består af den seneste registrerede udvikling i befolkningens adfærd. Herudover foretages der løbende vedligeholdelse af modellen. Offentliggørelsen af nye fremskrivninger følger umiddelbart efter offentliggørelsen af DREAMs befolknings- og uddannelsesfremskrivning.

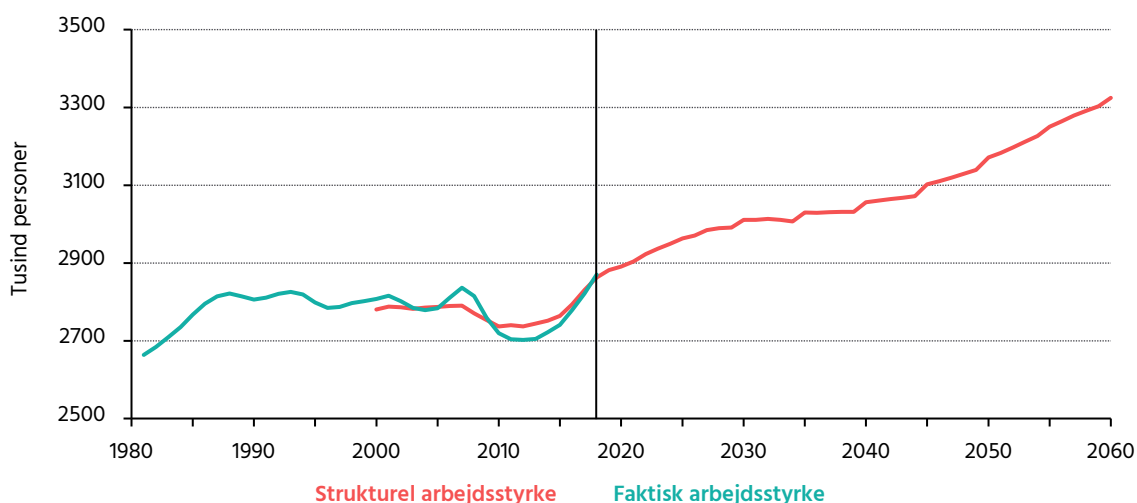
2. Den langsigtede udvikling i arbejdsstyrken

Arbejdsstyrken ventes at stige betydeligt de kommende årtier. Udviklingen er primært drevet af senere tilbagetrækning fra arbejdsmarkedet. At pensionsalderen øges vurderes således at øge arbejdsstyrken med op mod 145.000 personer i år 2030. Som følge af en generelt større befolkning, flere ældre og øget pensionsalder anslås antallet af overførselsmodtagere at stige med knap 57.000 personer de kommende ti år.

Den langsigtede udvikling i arbejdsstyrken afhænger hovedsageligt af udviklingen i befolkningens sammensætning efter alder, herkomst og uddannelsesniveau, idet erhvervsdeltagelsen i fremskrivningen varierer på tværs af disse karakteristika. Yderligere vil gældende politiske regler have afgørende betydning for arbejdsstyrkens størrelse.

Befolkningsudviklingen i de kommende årtier medfører, at ældre vil udgøre en betydeligt større andel af den samlede danske befolkning. Dels når nogle store generationer pensionsalderen, og dels forventes disse årgange at leve længere end tilsvarende ældre gør i dag, jf. afsnit 4.1. Med udsigt til aldring af befolkningen har politikerne i flere omgange justeret lovgivningen for efterløn og folkepension. Blandt andet afkortes efterlønsperioden, så den maksimale periode på efterløn bliver tre år. Desuden er det vedtaget at øge folkepensionsalderen i takt med, at levetiden øges. Det betyder, at den første mulige folkepensionsalder frem mod 2060 øges med op til 7 år i forhold til i dag.

Figur 2.1
Arbejdsstyrken, 1981–2060



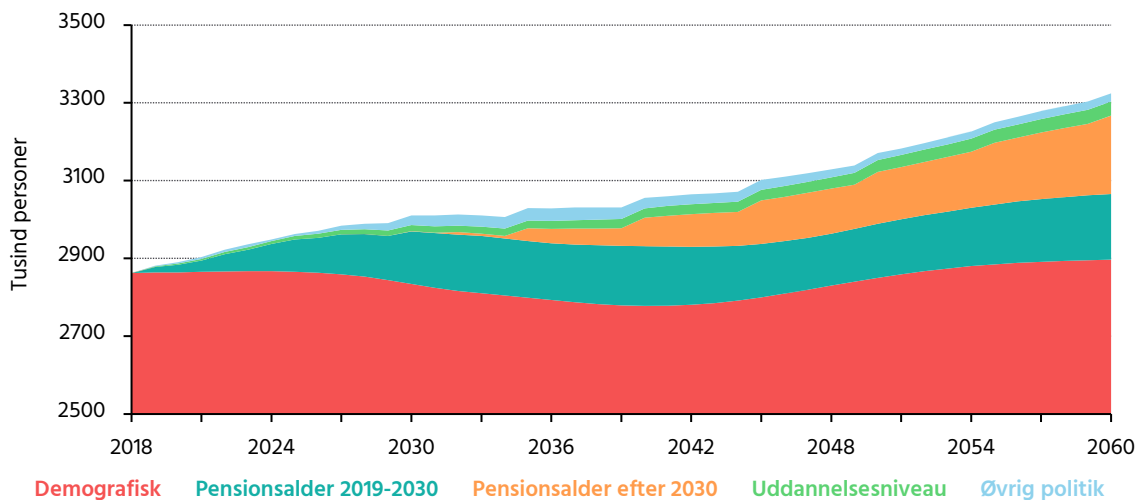
Anm.: Den lodrette streg i år 2018 angiver det seneste historiske år.
Kilde: Danmarks Statistik og DREAMs socioøkonomiske fremskrivning 2020.

Figur 2.1 viser den fremskrevne udvikling i den strukturelle arbejdsstyrke frem mod år 2060. Det forventes, at arbejdsstyrken vil vokse kraftigt i de kommende årtier. Frem mod år 2025 vurderes arbejdsstyrken at stige med godt 72.000 personer. Stigningen skyldes hovedsageligt de vedtagne arbejdsmarkedsreformer, som de kommende år øger folkepensionsalderen. Desuden forventes der de følgende år en befolkningstilvækst, som ligeledes bidrager positivt til arbejdsstyrkens størrelse.

Efter 2025 forventes en fortsat stigning i arbejdsstyrken. I perioden 2025–2060 skønnes en yderligere stigning på samlet set 360.000 personer. Dette skyldes primært, at den tidligste alder for folkepension øges betragteligt. I perioden 2040–50 forventes desuden en relativt kraftig stigning i antallet af personer i de erhvervsaktive aldre, hvilket ligeledes er medvirkende til, at arbejdsstyrken er relativt kraftigt stigende i denne periode.

Figur 2.2 illustrerer hvilke hovedkomponenter, der har betydning for arbejdsstyrkens udvikling frem mod 2060. Sammenligningsgrundlaget er en såkaldt demografisk fremskrivning, hvor udviklingen i arbejdsstyrken udelukkende bestemmes af den demografiske udvikling. Den demografiske fremskrivning foretages ved i al fremtid at fastholde konstante (strukturelle) deltagelsesfrekvenser uden korrektion for arbejdsmarkedspolitik². Herved vil demografiske forudsætninger såsom befolkningens størrelse, alderssammensætning og antallet af ind- og udvandring være hovedbestemmende for arbejdsstyrkens udvikling.

Figur 2.2
Hovedelementer, der har betydning for arbejdsstyrkens udvikling



Anm.: Pensionsalder 2019–2030 omfatter de vedtagne stigninger af folkepensionsalderen på to år i perioden 2019–22 og yderligere et år i 2030. Pensionsalder efter 2030 omfatter de aftalte stigninger i folkepensionsalderen hvert femte år fra og med 2035. Arbejdsmarkedspolitiske tiltag foruden tilbagetrækningsreformer omfatter vækstplan, fleksjob- og førtidspensionsreform, seniorpension mv.

Kilde: DREAMs socioøkonomiske fremskrivning 2020.

Den demografiske udvikling tilsiger, at der de kommende år kommer færre personer i de erhvervsaktive aldre. Som følge heraf vurderes den demografisk fremskrevne arbejdsstyrke at

² En demografisk fremskrivning foretages ved at beregne strukturelle bestandsfrekvenser i 2018, som er basisår for DREAMs socioøkonomiske fremskrivning 2020. Frekvenserne er fordelt efter alder, køn og herkomst. Frekvenserne holdes konstante over tid, hvorfor udviklingen i arbejdsstyrken hovedsageligt bestemmes af ændringer i befolkningens alderssammensætning og sammensætning efter herkomst.

aftage med mere end 85.000 personer de kommende 20 år. Efter 2040 betyder befolkningsudviklingen, at arbejdsstyrken stiger med knap 120.000 personer i perioden 2040–60.

Ud over den demografiske udvikling bestemmes arbejdsstyrkens udvikling blandt andet af befolkningens uddannelsesniveau og af politiske reformer. Fremadrettet forventes uddannelsesniveauet blandt personer i de erhvervsaktive aldre at stige i takt med, at unge med en i gennemsnit relativt høj uddannelse erstatter ældre, som i gennemsnit er lavere uddannet, jf. afsnit 4.2. Det vurderes, at denne uddannelseseffekt øger arbejdsstyrken med cirka 9.000 personer i år 2025 og omkring 35.000 personer på sigt.

Størstedelen af stigningen i arbejdsstyrken frem mod 2060 kan tilskrives arbejdsmarkedspolitiske reformer. Disse opdeles i reformer, der omhandler senere tilbagetrækning fra arbejdsmarkedet, og øvrige tiltag. Sidstnævnte inkluderer blandt andet reformer af dagpenge, fleksjob- og førtidspension, kontanthjælp, SU, seniorpension mv. Samlet set ventes disse at øge arbejdsstyrken med i størrelsesordenen 20.000–30.000 personer.

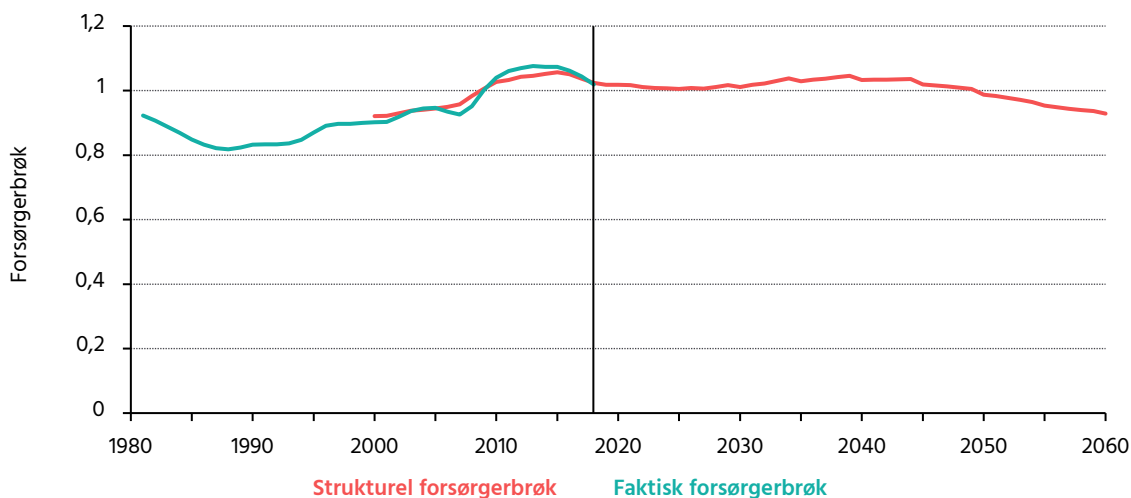
Den første mulige alder for folkepension forøges gradvist med samlet set to år i perioden 2019–22. Dette er sammen med en afkorting af efterlønsperioden hovedforklaringen på den stigende arbejdsstyrke efter 2018. Desuden øges folkepensionsalderen yderligere til 68 år i 2030. Dette forventes ligeledes at bidrage positivt til arbejdsstyrken. Den samlede stigning i folkepensionsalderen fra 65 til 68 vurderes at øge arbejdsstyrken med omkring 150.000 personer hvert år fra 2030 og efterfølgende år.

Det er politisk aftalt at øge folkepensionsalderen yderligere fra og med 2035 og herefter hvert femte år således, at folkepensionsalderen på længere sigt udvikler sig i takt med udviklingen i levetiden. Disse stigninger ventes ligeledes at give et markant positivt bidrag til arbejdsstyrken, der i 2060 skønnes at blive forøget med i størrelsesordenen 200.000 personer som følge af stigninger i folkepensionsalderen efter 2030.

Udvikling i forsørgerbrøk

Mens der de kommende årtier forventes en betydelig stigning i arbejdsstyrken, skønnes antallet af personer uden for arbejdsstyrken ligeledes at vokse betragteligt. For at skitsere udviklingen i forholdet mellem antal erhvervsaktive og antal offentligt forsørgede (inklusive børn) betragtes udviklingen i den såkaldte forsørgerbrøk.

Figur 2.3
Forsørgerbrøk, 1981–2060



Anm.: Den lodrette streg i år 2018 angiver det seneste historiske år.
Kilde: Danmarks Statistik og DREAMs socioøkonomiske fremskrivning 2020.

Forsørgerbrøken angiver det relative forhold mellem antal personer uden for arbejdsstyrken og antal personer i arbejdsstyrken. Forsørgerbrøken udtrykker groft sagt, hvor mange personer hver person i arbejdsstyrken skal forsørge ud over sig selv. Gennem 1980'erne var forsørgerkvoten aftagende, jf. Figur 2.3, som viser udviklingen i forsørgerbrøken fra begyndelsen af 1980'erne frem til 2060. Faldet skyldes hovedsageligt ændret alderssammensætning i befolkningen, så en større del af befolkningen var i de erhvervsaktive aldre. Desuden havde kvindernes stigende erhvervsdeltagelse en negativ effekt på forsørgerbrøken. Siden 1990 har der været tendens til, at forsørgerbrøken er svagt stigende. Konjunkturer og arbejdsmarkedspolitik gør, at brøken har udsving omkring denne trend. Ved indførelsen af orlovsordningerne i 1995 ses et knæk i opadgående retning. De seneste års øgede efterlønsalder har medført et strukturelt fald i forsørgerbrøken.

I de kommende årtier forventes forsørgerbrøken at være forholdsvis konstant på samme niveau som i dag. At forsørgerbrøken er nogenlunde konstant fremadrettet, på trods af betydeligt flere ældre i befolkningen, skyldes de vedtagne tilbagetrækningsreformer, som i vid udstrækning skønnes at fastholde den ældre del af befolkningen i beskæftigelse.

Fraregnes effekten af øget folkepensionsalder, vurderes forsørgerkvoten således stige til 1,20 omkring år 2040 (mod 1,03 i grundfremskrivningen), hvorefter forsørgerbrøken frem mod 2060 aftager til 1,18 (grundfremskrivning: 0,93). Indregnes stigninger i folkepensionsalderen til og med 2030, og konstant folkepensionsalder på 68 år herefter, vurderes forsørgerkvoten at være 1,08 omkring 2040 aftagende til 1,05 i 2060.

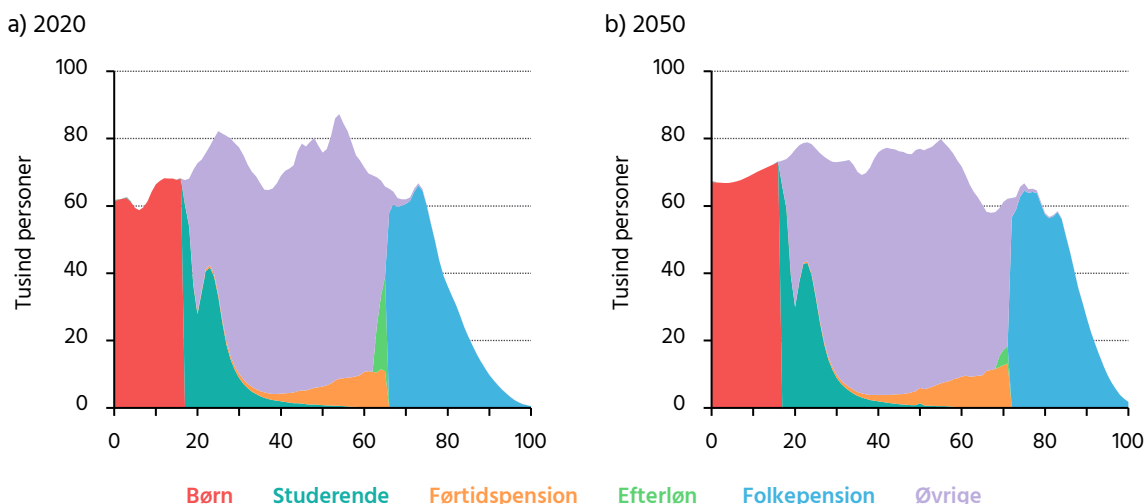
2.1 Karakteristik af fremtidens arbejdsstyrke

Fremadrettet forventes arbejdsstyrkens sammensætning efter alder og uddannelsesniveau at ændre sig betragteligt.

Arbejdsstyrkens alderssammensætning

Arbejdsstyrkens alderssammensætning ændres de kommende årtier, idet ældre over 60 år – som følge af de vedtagne tilbagetrækningsreformer – formodes at trække sig tilbage fra arbejdsmarkedet betydeligt senere, end det er tilfældet i dag.

Figur 2.4
Befolkningen efter arbejdsmarkedstilknnytning



Kilde: DREAMs socioøkonomiske fremskrivning 2020 på baggrund af data fra Danmarks Statistik.

I år 2050 forventes befolkningen at blive betragteligt ældre end i dag. Dette afspejles ved, at antallet af personer på 90 år eller ældre skønnes at blive tredoblet omkring år 2050 i forhold til i 2020. Det fremgår af Figur 2.4, der viser befolkningens fordeling efter alder og arbejdsmarkedstilknnytning i dag og ved midten af det nuværende århundrede.

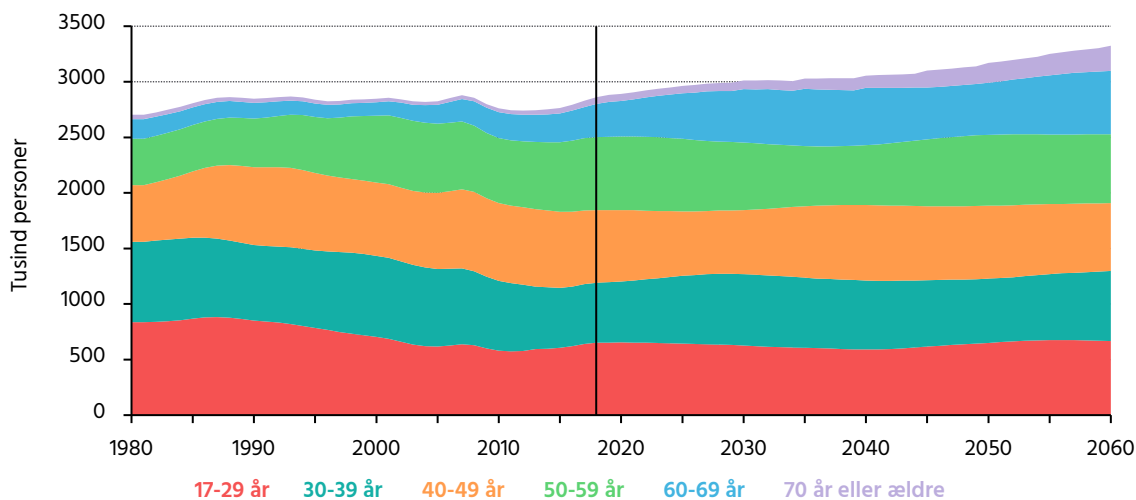
Tilbagetrækningsreformerne sammenkobler den lovbestemte tilbagetrækningsalder med udviklingen i middellevetiden. I år 2050 vil den første mulige alder for at modtage folkepension således være øget med 6 år i forhold til i 2020. Som det fremgår af figuren nedenfor, vurderes det derfor, at befolkningen vil være til rådighed for arbejdsmarkedet betydeligt længere, end det er tilfældet i dag. Desuden ses antallet af efterlønsmodtagere at være betragteligt reduceret i 2050 i forhold til i 2020.

Tendensen til en aldrende arbejdsstyrke er ikke ny, jf. Figur 2.5, som viser arbejdsstyrkens fordeling på aldersintervaller. Siden starten af 1980'erne blev arbejdsstyrken i gennemsnit ældre i takt med, at efterkrigstidens store årgange blev ældre. Samtidig var de nye årgange, der indtrådte i arbejdsstyrken, relativt små. Ligeledes var en stigende andel af de unge generationer under uddannelse, hvilket også trak antallet af personer i arbejdsstyrken i nedadgående retning.

Mens den historiske udvikling var drevet af demografiske forskydninger, vil fremadrettede ændringer i arbejdsstyrkens alderssammensætning hovedsageligt være bestemt af arbejdsmarkedspolitik. De vedtagne tilbagetrækningsreformer medfører således, at stigningen i arbejdsstyrken fremadrettet hovedsageligt sker blandt personer, som er 60 år eller ældre.

Frem mod år 2035 skønnes arbejdsstyrken at stige med i alt 139.000 personer i forhold til i dag. I denne periode stiger antallet af personer på 60 år eller ældre i arbejdsstyrken med 223.000 personer, hvilket altså sikrer stigningen i den samlede arbejdsstyrke, jf. Tabel 2.1.

Figur 2.5
Arbejdsstyrken efter alder, 1981–2060



Anm.: Den lodrette streg i år 2018 angiver det seneste historiske år.

Kilde: Danmarks Statistik og DREAMs socioøkonomiske fremskrivning 2020.

Tabel 2.1
Arbejdsstyrkens alderssammensætning, udvalgte år

Tusind personer	Antal 2020	Ændring i forhold til 2020			
		2035		2050	
17-29 år	654	-48	-7 pct.	-4	-1 pct.
30-39 år	549	81	15 pct.	28	5 pct.
40-49 år	643	0	0 pct.	14	2 pct.
50-59 år	661	-118	-18 pct.	-23	-3 pct.
60-69 år	321	193	60 pct.	148	46 pct.
70 år eller ældre	63	30	48 pct.	116	185 pct.

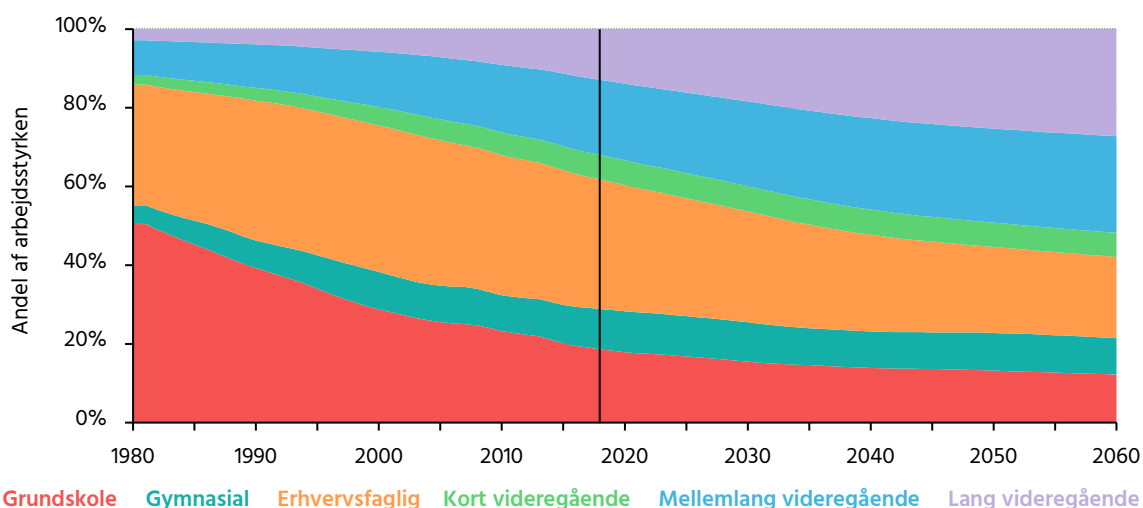
Kilde: Danmarks Statistik og DREAMs socioøkonomiske fremskrivning 2020.

Arbejdsstyrkens uddannelsesniveau

Uddannelsesniveau måles typisk ud fra begrebet "højest fuldførte uddannelse". Det indebærer en rangordning af uddannelser på en skala, hvor grundskolen rangerer nederst og en Ph.d. grad øverst. Den af en persons fuldførte uddannelser, som rangerer højest, er udslagsgivende for personens "niveau".

Arbejdsstyrkens uddannelsesniveau udtrykkes ved at betragte, hvilken højest fuldførte uddannelse personerne i arbejdsstyrken har gennemført, jf. Figur 2.6. De seneste år har der været en klar tendens til, at en stigende andel af hver ungdomsårgang påbegynder en ungdomsuddannelse. Heraf vil en større andel fortsætte på en videregående uddannelse.

Figur 2.6
Arbejdsstyrken efter højest fuldførte uddannelse, 1981–2060



Anm.: Grundskolen indeholder ligeledes personer med uoplyst uddannelsesniveau. Den lodrette streg i år 2018 angiver det seneste historiske år.

Kilde: Danmarks Statistik og DREAMs socioøkonomiske fremskrivning 2020.

De seneste årtier er andelen af ufaglærte i arbejdsstyrken således aftaget, så arbejdsstyrken i dag hovedsageligt består af faglærte og personer med en videregående uddannelse. Denne tendens forventes at fortsætte i de kommende år i takt med, at ungdomsårgange med et relativt højt uddannelsesniveau erstatter de ældste årgange, der i gennemsnit har et lavere uddannelsesniveau. Især ses andelen af personer med en lang videregående uddannelse at stige på bekostning af erhvervsuddannede.

Siden starten af 1980'erne skete et markant fald i andelen af ufaglærte personer i arbejdsstyrken, som aftog fra omkring halvdelen af arbejdsstyrken i begyndelsen af 1980'erne til omkring 28 pct. i dag. Dette blev modsvaret af en stigning i alle øvrige uddannelseskategorier. Mest steg andelen af personer med videregående og gymnasiale uddannelser, mens der kun ses en mindre stigning i andelen af erhvervsfaglige.

Disse tendenser forventes at fortsætte i fremskrivningen. Andelen af ufaglærte vurderes at aftage til 23 pct. i 2050. Antallet af erhvervsfaglige i arbejdsstyrken vurderes ligeledes at aftage fremadrettet således, at antallet aftager med 231.000 personer frem mod 2050, jf. Tabel 2.2. Faldet i ufaglærte og faglærte modsvares af en stigning i antallet med en videregående uddannelse. Særligt forventes en stor stigning i antallet af personer med en lang videregående uddannelse i arbejdsstyrken, der er her tale om en fordobling.

Tabel 2.2
Arbejdsstyrkens uddannelsessammensætning, udvalgte år

Tusind personer	Antal 2020	Ændring i forhold til 2020			
		2035		2050	
Grundskole	517	-75	-15%	-98	-19%
Gymnasial udd.	302	-17	-6%	2	1%
Erhvervsfaglig udd.	925	-127	-14%	-231	-25%
Kort videregående udd.	183	13	7%	13	7%
Mellemlang videregående udd.	563	119	21%	195	35%
Lang videregående udd.	401	225	56%	400	100%

Kilde: Danmarks Statistik og DREAMs socioøkonomiske fremskrivning 2020.

Et andet mål for arbejdsstyrkens uddannelsesniveau er at betragte det gennemsnitlige antal års "samfundsgavnlig" uddannelse for en person i arbejdsstyrken, hvilket er afbildet i Figur 2.7. Med samfundsgavnlig menes det normerede antal år, som forventes at være brugt på at opnå personens højest fuldførte uddannelse. Fjumreår undervejs for at opnå et givet uddannelsesniveau er således ikke talt med i antal års uddannelse, ligesom omveje gennem uddannelsessystemet ikke registreres. Det vil sige, at for en person, som for eksempel først færdiggør en gymnasial uddannelse for senere hen at færdiggøre en erhvervsfaglig uddannelse, da tælles kun den højest fuldførte uddannelse samt antal års normeret studietid for at opnå denne med i uddannelsesmålet.

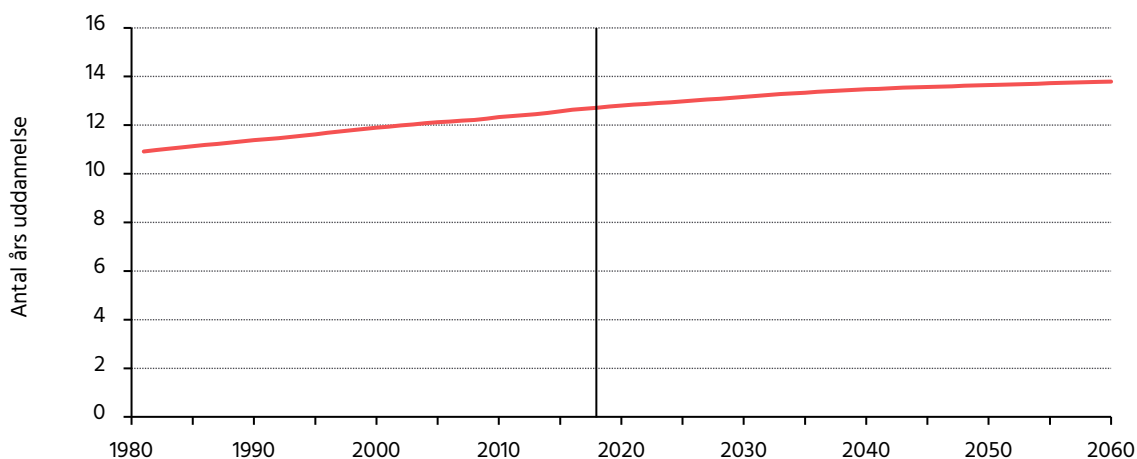
Af Figur 2.7 fremgår det, at ved fremskrivningens start har en gennemsnitsperson i arbejdsstyrken været under uddannelse i omkring 12,7 år. I fremskrivningens første år forventes samme stigning i arbejdsstyrkens uddannelsesniveau, som observeres historisk fra år 1981 og frem.

Idet fremtidige generationer i fremskrivningen antages at opnå samme uddannelsesniveau som de senest færdiguddannede årgange, vil arbejdsstyrkens uddannelsesniveau over tid

konvergere mod niveauet for de senest uddannede generationer. Stigningen i arbejdsstyrkens uddannelsesniveau ses derfor at aftage over tid, og mod fremskrivningens slutning observeres der kun en svag stigning i arbejdsstyrkens uddannelsesniveau. I år 2060 har en gennemsnitsperson i arbejdsstyrken fuldført 13,8 års uddannelse.

Figur 2.7

Arbejdsstyrkens uddannelsesniveau målt ved gennemsnitligt antal års uddannelse, 1981–2060



Anm.: Den lodrette streg i år 2018 angiver det seneste historiske år.

Kilde: Danmarks Statistik og DREAMs socioøkonomiske fremskrivning 2020.

2.2 Udvikling i antal overførselsindkomstmodtagere

Som den langsigtede udvikling i arbejdsstyrken afhænger også antallet af personer, som modtager en overførselsindkomst, af befolkningens alderssammensætning, sammensætning efter herkomst samt uddannelsesniveau.

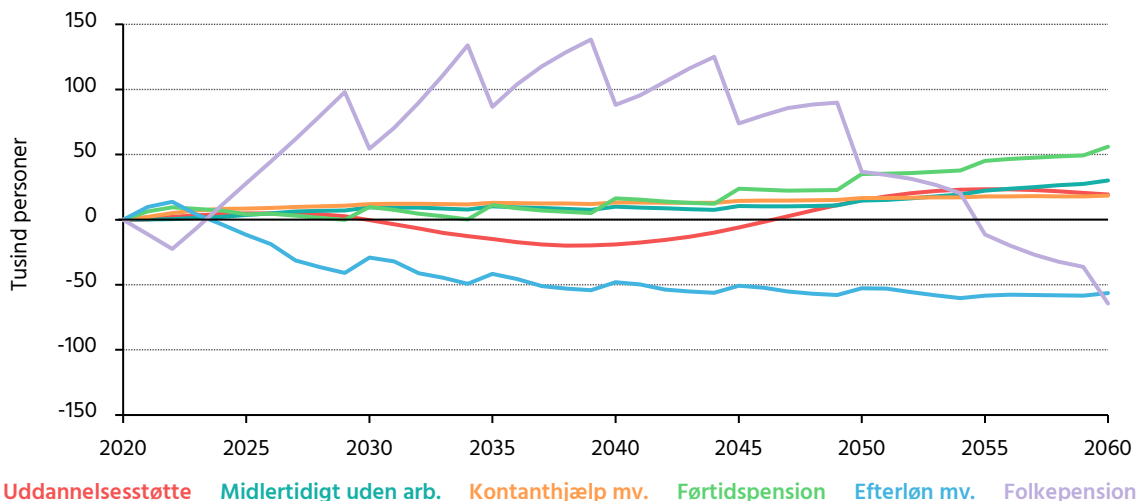
Som følge af en generelt større befolkning og flere ældre vurderes antallet af overførselsmodtagere i 2025 at være øget med cirka 37.000 personer i forhold til i dag, jf. Figur 2.8. Størst stigning ventes i antallet af folkepensionister, der skønnes at stige med 28.000 personer. Modsat aftager antallet af efterlønsmodtagere i takt med lavere tilmelding til ordningen, øget pensionsmodregning og en maksimal efterlønsperiode på tre år. I 2025 ventes 11.500 færre efterlønsmodtagere end i dag.

Antallet af førtidspensionister forventes at stige med knap 4.000 personer frem mod 2025. Dette forårsages af to modsatrettede effekter. Den vedtagne førtidspensionsreform begrænser adgangen til førtidspension for den yngre del af befolkningen, hvilket trækker mod færre førtidspensionister. Modsat effekt har tilbagetrækningsreformerne, da en del af dem, som under de nuværende regler overgår til efterløn og folkepension, i stedet formodes at overgå til førtidspension, når muligheden for tilbagetrækning udskydes og begrænses. Af samme grund forventes der at være flere på kontanthjælp, sygedagpenge og i aktivering i 2025 i forhold til i dag. I alt øges antallet af personer i disse grupper med cirka 11.500 personer frem mod 2025. En del af stigningen skyldes dog også de øvrige arbejdsmarkedspolitiske tiltag, bl.a. førtidspensionsreformen, som formodes at øge antallet af personer på blandt andet sygedagpenge.

Endelige forventes antallet af SU-modtagere at blive øget med cirka 5.000 i 2025 i forhold til i dag. Dette følger af en generel stigning i antallet af studerende. Stigningen er særlig stor på de videregående uddannelser, hvor de studerende typisk modtager SU.

Figur 2.8

Antallet af overførselsindkomstmodtagere ud over ledighed, ændring i forhold til 2020



Anm.: Figuren indeholder ikke (netto) ledige, selvom disse personer kan modtage en overførselsindkomst i form af arbejdsløshedsdagpenge eller kontanthjælp. Aktiverede (brutto-ledige) er indeholdt i gruppen af midlertidigt uden for arbejdsstyrken.

Kilde: Danmarks Statistik og DREAMs socioøkonomiske fremskrivning 2020.

Den stigende tendens i det samlede antal overførselsindkomstmodtagere fortsætter frem mod 2050, hvorefter der ventes et fald i antal folkepensionister. I perioden 2040–2050 skønnes antallet af personer på overførselsindkomst samlet set at være steget med omkring 85.000 personer i forhold til i 2020.

Overordnet set bestemmes udviklingen i perioden 2025–2050 af de samme mekanismer som i perioden frem mod 2025. Antallet af folkepensionister er stigende i takt med, at levetiden i samfundet øges. Når folkepensionsalderen øges i perioden 2019–22 samt hvert femte år fra 2030 og frem, så ses et fald i antallet af folkepensionister. Antallet af personer på efterløn er aftagende, da der fremadrettet er betydeligt færre end i dag, som er tilmeldt efterlønsordningen. Desuden afkortes den maksimale efterlønsperiode. På længere sigt stiger antallet af førtidspensionister, når tilbagetrækningsalderen øges, idet en del af de personer, som ikke længere har mulighed for tilbagetrækning, i stedet forventes at overgå til førtidspension.

Fra år 2050 ventes antallet af folkepensionister af aftage. Dette følger af den demografiske udvikling, som tilsiger færre af de ældste ældre i perioden.

3. Metode bag fremskrivningen

I fremskrivningen foretages en opdeling af befolkningen efter arbejdsmarkedstilknytning. Opdelingen sker ved at fastsætte andele, som angiver hvor stor en del af befolkningen, der er erhvervsaktive eller modtager offentlig forsørgelse. Andelene renses for konjunkturer, og der korrigeres for den ventede effekt af vedtaget arbejdsmarkedspolitik.

DREAMs fremskrivning af befolkningens arbejdsmarkedstilknytning tager udgangspunkt i befolkningens sammensætning efter alder, køn, herkomst³, højest fuldførte uddannelse⁴ og arbejdsmarkedstatus i år 2018⁵.

Som udgangspunkt antages det, at andelen af befolkningen i en given aldersklasse og med et givet køn, en given herkomst samt given højest fuldførte uddannelse, der er i én bestemt statusgruppe, er konstant i de kommende år. I fravær af politiske reformer baseres fremskrivningen således på en antagelse om, at en person med givne demografiske karakteristika og med en given højest fuldførte uddannelse vil have tendens til at have samme arbejdsmarkedstilknytning i fremtiden, som en tilsvarende person har i dag.

Den anvendte fremskrivningsmetode medfører, at den langsigtede udvikling i arbejdsstyrken samt i antal overførselsmodtagere hovedsageligt afhænger af udviklingen i befolkningens alderssammensætning, sammensætning efter herkomstgrupper og uddannelsesniveau, idet arbejdsmarkedsdeltagelsen i fremskrivningen varierer på tværs af disse karakteristika.

Yderligere vil gældende politiske regler have afgørende betydning for udviklingen i arbejdsstyrke og antal overførselsmodtagere. Basisantagelsen om, at andelen af befolkningen i én givet statusgruppe for givne demografiske karakteristika er konstant over tid ophæves efterfølgende, idet bestandsfrekvenserne korrigeres for den skønnede effekt af allerede vedtaget arbejdsmarkedspolitik.

Den socioøkonomiske fremskrivning fungerer grundlæggende ved, at man opdeler befolkningen på arbejdsmarkedskategorier (beskæftigede, ledige, førtidspensionister, efterlønsmodtagere, folkepensionister osv.). Opdelingen sker ved at beregne (strukturelle) bestandsfrekvenser for personer i en given aldersklasse og med et givet køn, en given herkomst og en given højest fuldførte uddannelse, der er i én bestemt statusgruppe. For hvert fremskrivningsår multipliceres bestandsfrekvensen på den samlede befolkning med givne demografiske karakteristika (køn, alder og herkomst) samt højest fuldførte uddannelse, hvorved den samlede befolkning ifølge DREAMs uddannelsesfremskrivning yderligere opdeles på arbejdsmarkedstatus.

³ De fem herkomstgrupper er: Personer af dansk herkomst, indvandrere fra ikke-vestlige lande, indvandrere fra vestlige lande, efterkommere fra ikke-vestlige lande og efterkommere fra vestlige lande.

⁴ En persons uddannelsesniveau måles typisk ud fra begrebet "højest fuldførte uddannelse". Det vil sige, at man rangordner alle typer uddannelser på en skala med folkeskolen som den laveste og en Ph.D.-grad som den højeste, og den af en persons fuldførte uddannelser, som rangerer højest på denne skala, bliver udslagsgivende for persons "uddannelsesniveau". Antallet af uddannelsesgrupper svarer til Danmarks Statistiks ni hovedgrupper.

⁵ Der anvendes medio-tal, der beregnes som det simple gennemsnit af to på hinanden følgende primoopgørelser af den Registerbaserede Arbejdsstyrkestatistik (RAS). Det seneste dataår, medio 2018, er således gennemsnittet af den Registerbaserede Arbejdsstyrkestatistik opgjort ultimo november 2017 og 2018.

Tabel 3.1

Oversigt over arbejdsmarkedsstatus

Overordnet gruppering	Statuskategori	Aldersinterval
I arbejdsstyrken	Beskæftigede uden nærmere angivelse	17 til 120 år
	Beskæftigede uddannelsessøgende med SU	18 til 65 år
	Beskæftigede uddannelsessøgende uden SU	17 til 65 år
	Beskæftigede modtagere af sygedagpenge	17 til 65 år
	Beskæftigede førtidspensionister	18 til 65 år
	Beskæftigede efterlønsmodtagere	60 til 65 år
	Beskæftigede folkepensionister	66 til 120 år
	Beskæftigede med løntilskud, forsikrede	17 til 65 år
	Beskæftigede med løntilskud, ikke-forsikrede	17 til 65 år
	Beskæftigede i servicejobs	48 til 65 år
	Beskæftigede i fleksjob	17 til 65 år
	Beskæftigede i skånejob	17 til 65 år
	Beskæftigede revalidender	17 til 65 år
	Beskæftigede voksenlærlinge	25 til 65 år
	Delvist ledige, forsikrede	17 til 65 år
	Ledige, forsikrede	17 til 65 år
	Ledige, ikke-forsikrede	17 til 65 år
	Uden for arbejdsstyrken	Uddannelsessøgende med SU
Uddannelsessøgende uden SU		17 til 120 år
Arbejdsmarkedsorlov		17 til 65 år
Barselsorlov		17 til 65 år
Modtagere af sygedagpenge		17 til 65 år
Aktiverede, forsikrede		17 til 65 år
Aktiverede, ikke-forsikrede		17 til 65 år
Revalidering		17 til 65 år
Ledighedsydelse		17 til 65 år
Kontanthjælp		17 til 65 år
Integrationsydelse		18 til 65 år
Førtidspensionister		18 til 65 år
Fleksydelse		63 til 65 år
Efterløn		63 til 65 år
Folkepensionister		66 til 120 år
Anden pension		17 til 65 år
Øvrige uden for arbejdsstyrken, inklusiv børn til og med 16 år ^a		0 til 120 år

Note: ^a I DREAMs grundforløb antages alle personer til og med 16 år at være børn og dermed uden for arbejdsstyrken. Denne antagelse gøres af hensyn til den økonomiske model DREAM, hvor første voksne generation er 17 år gamle. I kørsler til eksterne kunder kan denne alder eventuelt sættes ned, såfremt kunden ønsker at inkludere 15-årige og/eller 16-årige i arbejdsstyrken.

Anm.: Aldersgrænserne i tabellen ovenfor justeres i forhold til gældende regler således, at for eksempel aldersintervallet for efterløn og folkepension varierer over tid. De angivne intervaller svarer til en efterlønsalder på 63 år og folkepensionsalder på 66 år.

Tabel 3.1 indeholder en oversigt over de anvendte statuskategorier i DREAMs socioøkonomiske fremskrivning. Som det fremgår af tabellens yderste kolonne knyttes der til hver arbejdsmarkedsstatus en aldersrestriktion, hvori personerne i denne kategori antages at være. Findes der personer i statusgruppen uden for dette aldersinterval, omklassificeres disse personer i stedet til en anden relevant statusgruppe. Ordet relevant skal forstås sådan, at personerne flyttes til den statusgruppe, som er "tættest" på den kategori, personen ifølge den Registerbaserede Arbejdsstyrkestatistik (RAS) tilhører. For eksempel omklassificeres studerende over 65 år, som ifølge RAS modtager SU til at være studerende uden SU. En efterlønsmodtager på 66 år omklassificeres derimod til at være på folkepension, hvilket opfattes at være statusgruppen tættest på efterløn.

Som det ligeledes fremgår af Tabel 3.1 anvender DREAM en gruppering med syv grupper af støttet beskæftigelse. Herudover udskilles beskæftigede overførselsmodtagere i form af beskæftigede modtagere af sygedagpenge, efterløn og pension. Endelig indeholder grupperingen to grupper af beskæftigede studerende, idet der skelnes mellem om personerne modtager uddannelsesstøtte eller ej. Beskæftigede uden nærmere angivelse er defineret residualt som personer, der ikke modtager de ovennævnte ydelser, og denne gruppe omtales også som ordinært beskæftigede. Den anvendte gruppering indeholder tre grupper af ledige; delvist ledige samt fuldtidsledige, hvoraf sidstnævnte opsplittes på forsikringsstatus.

Personer uden for arbejdsstyrken opsplittes på studerende (to grupper), personer midlertidigt uden for arbejdsstyrken (ni grupper), tidlig tilbagetrækning fra arbejdsstyrken (to grupper med efterløn og fleksydelse, hvor der desuden eksisterer en kategori i historisk data, som indeholder modtagere af overgangsydelse), pensionister (tre grupper, førtids- og alderspensionister samt øvrige pensionister) og endelig en gruppe indeholdende øvrige uden for arbejdsstyrken inklusiv børn. Disse personer modtager ingen offentlig overførselsindkomst.

For nogle kategorier findes den samme gruppering både i og uden for arbejdsstyrken. I så fald skelnes mellem om personen står til rådighed for arbejdsmarkedet eller ej. For eksempel findes der i arbejdsstyrken ledige, der ikke er forsikrede og således typisk vil modtage kontanthjælp, såfremt personerne i øvrigt er berettigede hertil. Samtidig findes en gruppe af personer uden for arbejdsstyrken, der ligeledes modtager kontanthjælp. Personer der opfylder rådighedsforpligtelserne i forhold til arbejdsmarkedet er klassificerede som arbejdsløse i førstnævnte gruppe, og personer, som ikke opfylder forpligtelserne er klassificeret som modtagere af kontanthjælp i sidstnævnte gruppe.

3.1 Matematisk oversigt over modellen

Fremskrivningens formål er yderligere at opdele den samlede befolkning på arbejdsmarkeds-kategorier i form af beskæftigede, ledige, førtidspensionister, efterlønsmodtagere, folkepensionister mv.

Befolkningen opdeles i grupper efter alder, køn, herkomst og uddannelsesniveau. For hver af disse grupper anvendes såkaldte bestandsfrekvenser til en yderligere opdeling efter arbejdsmarkedsstatus. For hver gruppe beregnes et sæt af frekvenser, som angiver hvor stor en andel af gruppen, der befinder sig i hver enkelt kategori af arbejdsmarkedsstatus.

Inden for hver gruppe af karakteristika (alder a , køn g , herkomst o og uddannelsesniveau e) beregnes bestandsfrekvensen, $f_{a,g,o,e,s}$, ved at sætte antal personer i hver arbejdsmarkeds-kategori, s , i forhold til det samlede antal personer i gruppen:

$$(3.1) \quad f_{a,g,o,e,s} = \frac{\bar{R}_{a,g,o,e,s}}{\sum_s \bar{R}_{a,g,o,e,s}}$$

hvor $\bar{R}_{a,g,o,e,s}$ er det strukturelle antal personer i hver grupper med arbejdsmarkedsstatus s .

Antallet af personer i statuskategorien opgøres ifølge den Registerbaserede Arbejdsstyrkestatistik (RAS). Befolkningens størrelse og alder opgøres ultimo november, hvilket kobles med uddannelsesstatus ultimo september. Der tages gennemsnit af to på hinanden følgende opgørelser af RAS:

$$(3.2) \quad R_{a,g,o,e,s} = \frac{1}{2} R_{a,g,o,e,s,k}^{Nov} + \frac{1}{2} R_{a,g,o,e,s,k-1}^{Nov}$$

hvor k er det seneste dataår, hvor RAS er opgjort ultimo november året. Det observerede antal personer konjunkturrenses, hvorved et skøn for det strukturelle antal personer i hver statuskategori opnås, $\bar{R}_{a,g,o,e,s}$.

I den socioøkonomiske fremskrivning sker opsplitningen på arbejdsmarkedsstatus ved for hvert år i fremskrivningsperioden at multiplicere bestandsfrekvensen på den relevante gruppestørrelse:

$$(3.3) \quad S_{a,g,o,e,s,t} = f_{a,g,o,e,s} \cdot N_{a,g,o,e,t} \quad \text{for alle } t \in \{ \text{fremskrivningsår} \}$$

hvor $N_{a,g,e,t}$ er antal helårspersoner i gruppen med karakteristika (a, g, o, e) til tidspunkt t ifølge den anvendte uddannelsesfremskrivning, og $S_{a,g,o,e,s,t}$ er fremskrevet antal personer i hver statuskategori s . Idet de anvendte frekvenser summerer til én, vil befolkningsstørrelsen ikke ændres ved opsplitningen på arbejdsmarkedsstatus.

Befolknings- og uddannelsesfremskrivningen vurderer udviklingen i befolkningens størrelse ved indgangen til hvert kalenderår, hvilket ofte kaldes primobefolkningen $N_{a,g,o,e,t}^{primo}$ (alder er her opgjort primo året). På baggrund af to på hinanden følgende opgørelser af primobefolkningen kan antallet af helårspersoner i år t fastsættes som følger:

$$(3.4) \quad N_{a,g,o,e,t} = \frac{1}{2} N_{a,g,o,e,t}^{primo} + \frac{1}{2} N_{a,g,o,e,t+1}^{primo}$$

Som fremskrivningsmetoden er angivet ovenfor, antages bestandsfrekvenserne at være konstante over tid. I praksis er dette ikke tilfældet, da frekvenserne ofte korrigeres for den forventede effekt af vedtaget arbejdsmarkedspolitik, jf. kapitel 5. Desuden indregnes et reduceret uddannelses gennemslag som beskrevet i afsnit 5.4.

I nogle tilfælde anvendes en udglattet frekvens, idet de "rå" frekvenser er beregnet på baggrund af meget få personer. Dette beskrives i afsnit 3.2.

Om beregning af helårspersoner

Som angivet i ligning (3.4) ovenfor, så anvendes en approksimation for antallet af helårspersoner i hvert fremskrivningsår. I det følgende forklares dette begreb sammen med beregningsmetoden.

Det ønskes at opgøre antallet af helårspersoner i løbet af et kalenderår. Én helårsperson svarer til, at én person har opholdt sig i landet hele året. En nyfødt, der fødes den 1. juli, tæller som en halv helårsperson. Opgørelsen af helårspersoner omtales også som mediobefolkningen.

Antal helårspersoner opgøres efter alder (fodtegn a)⁶. Under antagelse af, at fødsler, dødsfald, indvandring og udvandring sker ligeligt over året, vil antallet af helårspersoner i år t være givet ved:

⁶ For at gøre notationen mere overskuelig er fodtegn for køn, herkomst og uddannelsesnivea udelagt af ligning (3.5), (3.6) og (3.7).

$$(3.5) \quad \text{helår}_{a,t} = \frac{1}{2} \text{primo}_{a,t} + \frac{1}{2} \text{primo}_{a-1,t} + \frac{1}{2} \text{fødte}_{0,t} - \frac{1}{2} \text{døde}_{a,t} + \frac{1}{2} \text{ind}_{a,t} - \frac{1}{2} \text{ud}_{a,t}$$

Altså antallet af helårspersoner i år t (kaldet $\text{helår}_{a,t}$) er lig befolkningen primo året tillagt fødte og indvandrede (henholdsvis $\text{fødte}_{0,t}$ og $\text{ind}_{a,t}$) og fratrukket døde og udvandrede ($\text{døde}_{a,t}$ henholdsvis $\text{ud}_{a,t}$). Vandrede personer, fødte og døde vægtes med en halv, da de i gennemsnit opholder sig et halvt år i landet.

Primobefolkningen består af to størrelser: For personer af alder a vil der i gennemsnit gå et halvt år, før vedkommende bliver et år ældre. De indgår derfor med halv vægt. Tilsvarende vil personer, som i begyndelsen af året er $a - 1$ år gamle, i løbet af året fylde a år. Disse lever i gennemsnit et halvt år som a -årige og vægtes derfor også med en halv.

Fra år til år øges befolkningen ved fødsler og indvandring og mindskes ved dødsfald og udvandring. Den resterende befolkning bliver blot ét år ældre:

$$(3.6) \quad \text{primo}_{a,t+1} = \text{primo}_{a-1,t} + \text{fodt}_{0,t} - \text{dode}_{a,t+1} + \text{ind}_{a,t} - \text{ud}_{a,t}$$

Kombineres ligning (3.5) og (3.6), ses det, at antal helårspersoner i år t kan bestemmes som:

$$(3.7) \quad \text{helår}_{a,t} = \frac{1}{2} \text{primo}_{a,t} + \frac{1}{2} \text{primo}_{a,t+1}$$

Det ses, at antal helårspersoner i år t kan beregnes som gennemsnittet af primobefolkningen år t og år $t + 1$, forudsat at fødsler, dødsfald, indvandring og udvandring sker ligeligt over året.

Bemærk, at der står alder a ved begge befolkningsstørrelser på højresiden af ligning (3.7) ovenfor (og ikke $a + 1$ i sidste led på højresiden). Var $a + 1$ anvendt, så siger ligningen i stedet noget om, hvor mange medlemmer af én bestemt generation, der findes midt på året. Men dette er ikke det relevante begreb i denne sammenhæng, da det ønskes at medregne alle med en given alder og dermed repræsentanter fra flere fødselsårsgange.

At anvende gennemsnittet af to primobefolkninger vil være mest retvisende for den befolkningsstørrelse, som genererer den økonomiske aktivitet i løbet af et kalenderår (eller mere retvisende for antal modtagere af diverse ydelser).

Fastsættelsen af helårspersoner sker under forudsætning af, at fødsler, dødsfald og vandringer sker ligeligt over året. Er dette ikke tilfældet kan ligningen ovenfor ses som en approksimation af antallet af helårspersoner.

3.2 Usikkerhed om frekvenser

Som beskrevet i afsnit 3.1 fungerer den socioøkonomiske fremskrivning grundlæggende ved, at den samlede befolkning ifølge DREAMs uddannelsesfremskrivning opsplittes på arbejdsmarkedskategorier ved at multiplicere med strukturelle bestandsfrekvenser for givet køn, alder, herkomst og højst fuldførte uddannelse.

Den meget fine opdeling efter karakteristika gør, at bestandsfrekvenserne i nogle tilfælde beregnes på baggrund af meget få personer. Dette skaber stor usikkerhed om den observerede frekvens. Det vil derfor ikke være hensigtsmæssigt at basere en fremskrivning på disse frekvenser. For efterkommere, samt i mindre omfang blandt indvandrere og personer af dansk herkomst, foretages der derfor en korrektion af de anvendte frekvenser. Korrektionsmetoden beskrives nærmere i de to følgende delafsnit.

Fastlæggelse af frekvens for efterkommere

For efterkommere er der stor usikkerhed omkring de fremtidige frekvenser, fordi der i dag kun er et begrænset antal personer i denne herkomstgruppe. Primo 2020 er hver årgang af efterkommere fra ikke-vestlige lande på 49 år eller derover på under ét hundrede personer. Tilsvarende består alle årgange af efterkommere fra vestlige lande, som ikke er børn, af få hundrede personer.

Dette meget lille befolkningstal for disse to herkomstgrupper, som yderligere ønskes opsplittet efter køn, højest fuldførte uddannelse og arbejdsmarkedsstatus, skaber stor usikkerhed om de frekvenser, som observeres i basisåret. Det vil ikke være hensigtsmæssigt at basere en fremskrivning på disse frekvenser.

Det er derfor nødvendigt at fastlægge de aldersbetingede frekvenser for begge grupper af efterkommere på anden vis. For givet køn og højest fuldførte uddannelse bestemmes den fremtidige aldersbetingede frekvens for hver statusgruppe således med udgangspunkt i den observerede frekvens for den betragtede herkomstgruppe og den observerede frekvens for personer af dansk herkomst. Fremgangsmåden består i at skalere aldersprofilen for personer af dansk herkomst, så kvadratafvigelsen til den observerede profil for efterkommergruppen minimeres. I hvert alderstrin vægtes kvadratafvigelsen med antallet af personer i efterkommergruppen samt antallet af personer af dansk herkomst i samme alderstrin for at sikre, at der ikke lægges for stor vægt på observerede frekvenser med stor usikkerhed, da de er beregnet på baggrund af meget få observationer.

Figur 3.1 viser et eksempel på den anvendte metode til at fastlægge fremtidige frekvenser for begge grupper af efterkommere. Figuren afbilder den observerede beskæftigelsesfrekvens for efterkommere med en erhvervsfaglig uddannelse i ordinær beskæftigelse for begge herkomstgrupper og af begge køn.

For efterkommere fra ikke-vestlige lande ses data for begge køn at være relativt "tykt" frem til omkring 45-års alderen. I dette aldersinterval observeres en tendens til en lavere beskæftigelse blandt efterkommere fra ikke-vestlige lande end blandt personer af dansk herkomst. Ligeledes ses det, at aldersprofilen for efterkommere fra ikke-vestlige lande ligner profilen for personer af dansk herkomst, hvis denne niveaokorrigeres. Efter 45-års alderen begynder de observerede frekvenser for efterkommere fra ikke-vestlige lande at variere voldsomt, da der kun findes meget få personer i dette aldersinterval. Der er således stor usikkerhed om disse frekvenser.

Ved at tage udgangspunkt i den observerede aldersprofil for personer af dansk herkomst fastlægges den aldersbetingede frekvens for efterkommere, og ved at skalere profilen søges det at tage højde for den generelle tendens til en lavere beskæftigelse blandt efterkommere fra ikke-vestlige lande. Som det fremgår af figuren nedenfor resulterer denne fremgangsmåde i en relativt pæn aldersbetinget beskæftigelsesfrekvens for efterkommere fra ikke-vestlige lande, der i de unge aldre, hvor data er relativt "tykt", ligger ganske tæt på de observerede frekvenser, og som i de høje aldre, hvor data er meget "tyndt", ligger tæt på den gennemsnitlige frekvens. Vægtningen af kvadratafvigelsen sikrer, at der ikke lægges for stor vægt på observerede frekvenser, som er beregnet på baggrund af få personer, og der derfor er stor usikkerhed omkring.

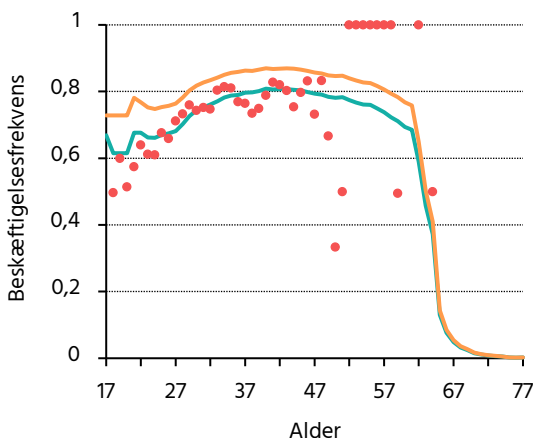
For efterkommere fra vestlige lande fremgår det af Figur 3.1, at der i den betragtede uddannelsesgruppe er relativt "tykt" data for begge køn, hvorfor aldersprofilen er relativt glat. Dog ses der en tendens til større udsving i nogle enkelte aldre. Aldersprofilens form på observeret data ligner profilen for personer af dansk herkomst. Dog ses en tendens til, at beskæftigelsen blandt efterkommere fra vestlige lande er en anelse lavere end blandt personer af dansk herkomst.

Aldersprofilen for personer af dansk herkomst skaleres ved at mindske kvadratafgivelsen til den observerede profil for efterkommergruppen. Dette resulterer i en aldersbetinget beskæftigelsesfrekvens, som for begge køn kan ses som en udglattet kurve af den i rådata observerede aldersprofil.

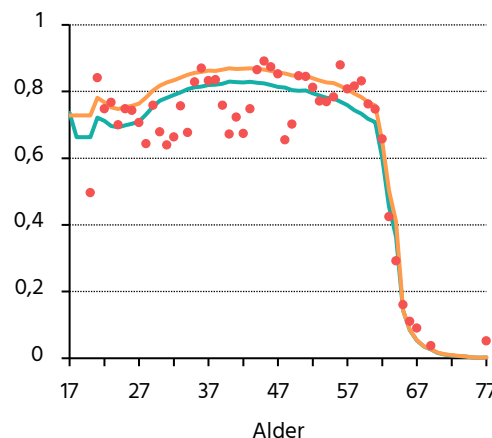
Figur 3.1

Beskæftigelsesfrekvens for efterkommere med en erhvervsfaglig uddannelse, medio 2018

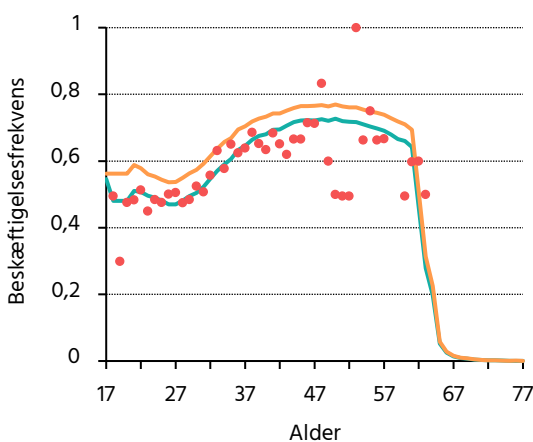
a) Efterkommere fra ikke-vestlige lande, mænd



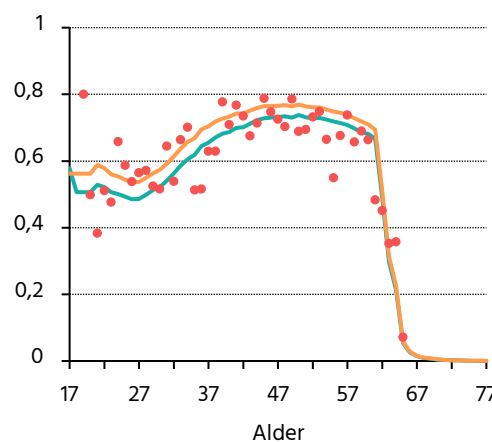
b) Efterkommere fra ikke-vestlige lande, kvinder



c) Efterkommere fra vestlige lande, mænd



d) Efterkommere fra vestlige lande, kvinder



Observeret frekvens efterkommere Korrigeret frekvens efterkommere Observeret frekvens dansk herkomst

Kilde: DREAMs socioøkonomiske fremskrivning 2020 på baggrund af data fra Danmarks Statistik.

Fastlæggelse af frekvens for indvandrere samt personer af dansk herkomst

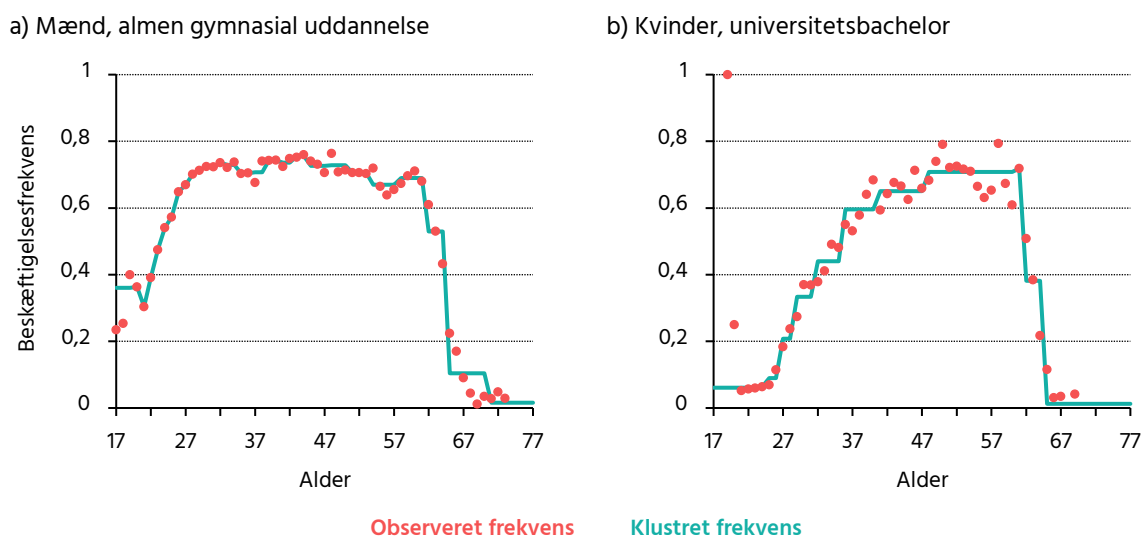
For indvandrere og personer af dansk herkomst vurderes der generelt at være et tilstrækkeligt antal personer i hver årgang til at beregne de uddannelsesfordelte deltagelsesfrekvenser for hvert alderstrin.

For givet køn, herkomst og højest fuldførte uddannelse er der imidlertid nogle alderstrin, for hvilke antallet af personer er så lille, at der opstår stor usikkerhed omkring den observerede frekvens. I så fald anvendes en simpel klustermetode, som for den betragtede herkomstgruppe og for givet køn samt højest fuldførte uddannelse slår flere alderstrin sammen, til der

opnås et statistisk plausibelt antal personer i aldersgruppen. Herefter beregnes den gennemsnitlige frekvens for hver statusgruppe. Den gennemsnitlige frekvens er gældende for alle alderstrin i gruppen.

I praksis anvendes klustermetoden for givet uddannelsesgruppe kun i stærkt begrænset omfang til at klustre enkelte alderstrin. Et eksempel herpå er vist i Figur 3.2a. For yngre indvandrere fra vestlige lande med en almen gymnasial uddannelse findes der tilstrækkeligt mange til at beregne frekvensen i hvert enkelt alderstrin. I de ældre alderstrin findes relativt få personer, hvorfor det er mere hensigtsmæssigt at beregne en gennemsnitlig frekvens gældende en større aldersgruppe. Dette gælder for eksempel de 45–50-årige.

Figur 3.2
Beskæftigelsesfrekvens for indvandrere fra vestlige lande, medio 2018



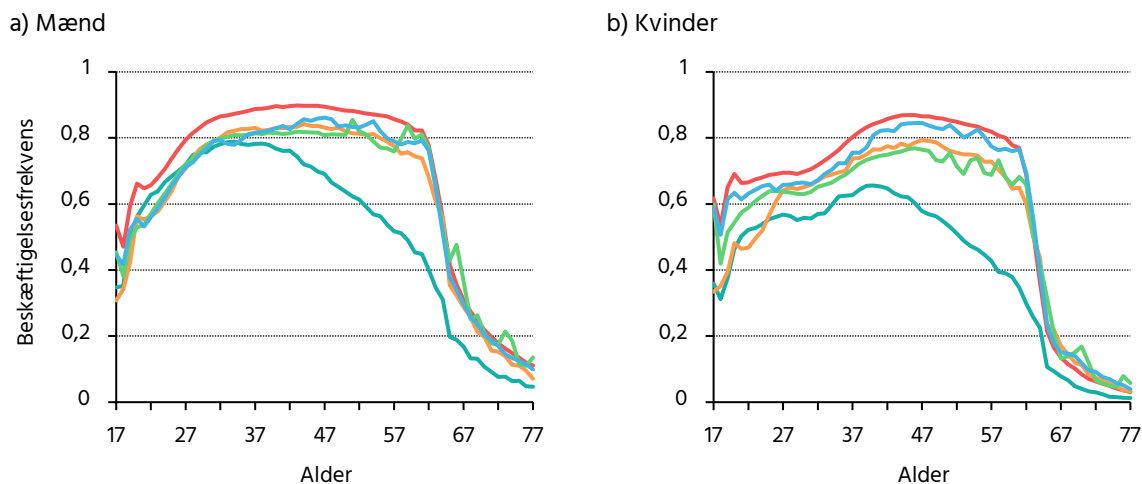
Kilde: DREAMs socioøkonomiske fremskrivning 2020 på baggrund af data fra Danmarks Statistik.

Der findes relativt få indvandrere med en erhvervgymnasial uddannelse eller en universitetsbachelor som højest fuldførte uddannelse. For begge grupper af indvandrere antages personer med en erhvervgymnasial uddannelse af denne grund at have samme deltagelsesfrekvenser som personer med en almen gymnasial uddannelse. For indvandrere med universitetsbachelor som højst fuldførte uddannelse findes så få personer i de ældre alderstrin, at klustermetoden anvendes for stort set alle alderstrin ældre end 35 år, jf. Figur 3.2b. Det lave antal personer i de ældre alderstrin i denne uddannelsesgruppe skyldes, at personer med en universitetsbachelor typisk videreuddanner sig, og få ældre beholder uddannelsen som vedkommendes højest fuldførte uddannelse.

Personer af dansk herkomst har i gennemsnit en bedre erhvervsdeltagelse end indvandrere og efterkommere, jf. Figur 3.3, der afbilder den aldersbetingede erhvervsfrekvens for hver af de fem herkomstgrupper. Erhvervsdeltagelsen er beregnet efter, der er foretaget korrektion af frekvenserne for alle statusgrupper som følge af usikkerhed omkring de observerede frekvenser. For personer af dansk herkomst afviger den anvendte erhvervsfrekvens kun i ringe grad fra den observerede, idet årgangene i denne herkomstgruppe er så store, at der stort set ingen korrektion er sket. For de øvrige fire herkomstgrupper er den korrigerede aldersbetingede erhvervsfrekvens på niveau med den observerede, og kan ses som en udglattet kurve af denne. I enkelte alderstrin afviger frekvensen dog betydeligt fra den faktiske erhvervsfrekvens.

Figur 3.3

Erhvervsfrekvens efter herkomst, medio 2018



Dansk herkomst Indvandrere, ikke-vestlige Indvandrere, vestlige Efterkommere, ikke-vestlige Efterkommere, vestlige

Anm.: Figuren afbilder de vægtede gennemsnitlige erhvervsfrekvenser på tværs af uddannelsesgrupper efter der er foretaget korrektion af de enkelte herkomstgrupper som følge af usikkerhed om den observerede frekvens. Erhvervsfrekvenserne i figuren afviger således en smule fra de faktisk observerede erhvervsfrekvenser.

Kilde: DREAMs socioøkonomiske fremskrivning 2020 på baggrund af data fra Danmarks Statistik.

Som det fremgår af figuren ovenfor, har personer af dansk herkomst den højeste erhvervsfrekvens af de fem herkomstgrupper. De anvendte antagelser medfører, at efterkommeres erhvervsfrekvens generelt er lavere end erhvervsdeltagelsen blandt personer af dansk herkomst. For indvandrere observeres en markant lavere erhvervsfrekvens end blandt de øvrige herkomstgrupper, specielt for indvandrere fra ikke-vestlige lande. I de yngste alderstrin er også erhvervsfrekvensen for indvandrere fra vestlige lande relativt lav i forhold til de øvrige herkomstgrupper. Dette skyldes, at en stor del af personerne i dette aldersinterval er kommet til landet for at studere, hvor deltagelsesfrekvensen er relativt lav.

4. Anvendt data

Arbejdsstyrken og antal overførselsmodtagere bestemmes på baggrund af udviklingen i demografi og uddannelsesniveau samt en opgørelse af befolkningens arbejdsmarkedstilknytning.

Fremskrivningen af befolkningens arbejdsmarkedstilknytning er tredje og sidste trin af tre fremskrivningsmodeller, som afvikles sekventielt.

Først fremskrives befolkningens demografiske udvikling, så der haves et skøn over udviklingen i den samlede befolkning fordelt efter alder, køn og herkomst. I andet trin modelleres hvert individs vej gennem uddannelsessystemet. I dette trin tildeles hver person i tillæg til demografiske karakteristika en uddannelsesstatus, der opdateres i takt med, at personen påbegynder, afslutter, fortsætter på eller frafalder en uddannelse. Der anvendes samme studiemæssige adfærd, som observeres historisk.

På baggrund af befolkningsudviklingen og udviklingen i befolkningens uddannelsesniveau består tredje og sidste trin i at bestemme befolkningens arbejdsmarkedstilknytning som beskæftiget, ledig, midlertidigt uden for arbejdsstyrken, førtidspensionist, efterlønsmodtager, folkepension mv., som det er beskrevet i dette papir.

Ved fremskrivningen tages den demografiske udvikling og udviklingen i befolkningens uddannelsesniveau således for eksogent givet. Disse størrelser er i stedet fremskrevet i DREAMs befolknings- henholdsvis uddannelsesfremskrivning.

I de to følgende delafsnit gives en generel beskrivelse af resultaterne af de to anvendte fremskrivninger. Der lægges særlig vægt på de resultater, som er relevante for den socioøkonomiske fremskrivning. Ønskes en mere dybdegående gennemgang af resultaterne, eller en beskrivelse af den anvendte metode, henvises der til Hansen & Stephensen (2013) for en beskrivelse af befolkningsfremskrivningen og til Markeprand (2020) for en beskrivelse af uddannelsesmodellen.

Afsnit 4.3 indeholder en kort beskrivelse af den registerbaserede arbejdsstyrkestatistik, som foruden de to fremskrivninger nævnt ovenfor er det væsentligste datagrundlag for DREAMs socioøkonomiske fremskrivning.

4.1 Den demografiske udvikling (befolkningsfremskrivning)

Den grundlæggende metode bag DREAMs befolkningsfremskrivning er en demografisk regnskabsmodel, som består i, at en given udgangsbefolkning opdeles på et antal undergrupper (for eksempel køn, alder og herkomst), der fremskrives ét år ad gangen på baggrund af vitale demografiske begivenheder: fødsler, dødsfald, indvandring, udvandring og skift af statsborgerskab.

Regnskabsmodellen for befolkningen holder styr på ændringer i befolkningen mellem to år (primo året). Mekanismerne i udviklingen af Danmarks befolkning er relativt få. Befolkningen vokser på grund af fødsler og indvandring og formindskes på grund af dødsfald og udvandring, mens sammensætningen af befolkningens herkomstgrupper ændres gennem skift til dansk statsborgerskab.

Befolkningsfremskrivningen består af en model for hver af disse vitale begivenheder. Model-
lerne fremskriver antallet af fødsler og indvandring, antallet af dødsfald og udvandring
samt antallet af statsborgerskabskift.

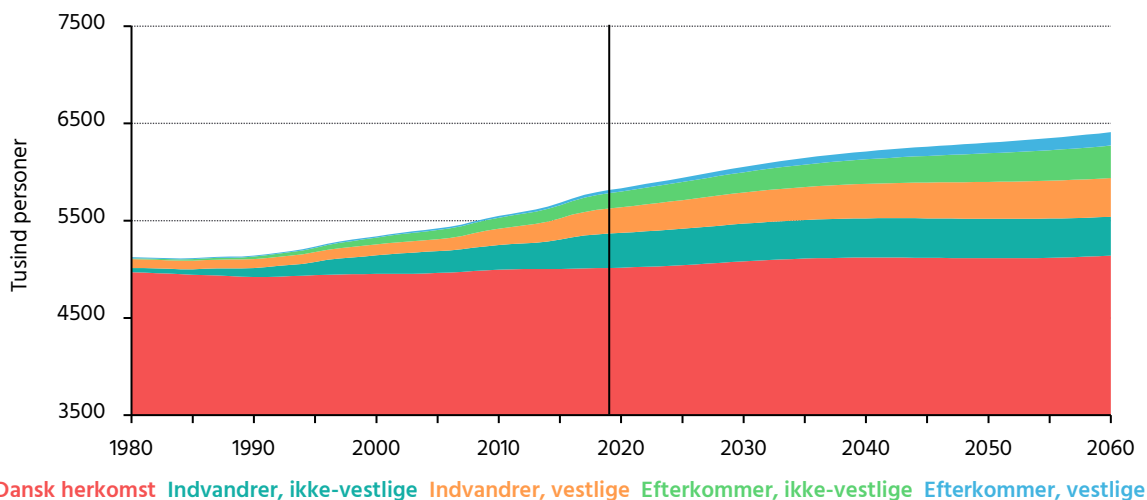
Antallet af nyfødte og antallet af dødsfald fremskrives ved en estimation af den aldersbetin-
gede fertilitet henholdsvis dødelighed. Antallet af personer, som udvandrer, er givet ud fra
en udvandringsfrekvens. Antallet af indvandrere for befolkningsgrupper uden dansk stats-
borgerskab er givet ved en eksogen tilstrømning af indvandrere. For alle andre befolknings-
grupper indgår genindvandring, der beregnes ud fra en genindvandringsfrekvens. Antallet af
personer fra befolkningsgrupper uden dansk statsborgerskab, der i et givet år skifter stats-
borgerskab, beregnes ud fra hyppigheden for statsborgerskabskift.

Ud fra modellen for hver af disse vitale begivenheder holder regnskabsmodellen, som be-
skrevet ovenfor, styr på udviklingen i den samlede danske befolkning i fremskrivningsperi-
oden. Resultatet heraf kan ses i Figur 4.1. Af figuren fremgår det, at i fremskrivningsperioden
fortsættes en historisk tendens til stigende befolkning. Med de anvendte fremskrivningsprin-
cipper vil den samlede danske befolkning i 2060 være på omkring 6,41 mio. personer.

Som i de seneste år forventes der i begyndelse af fremskrivningen en årlig befolkningstil-
vækst på godt 20.000 personer. Tilvæksten er stigende til knap 23.000 personer i år 2025,
hvorefter forøgelsen aftager nogenlunde lineært frem mod 2047, hvor befolkningen er godt
8.000 personer større end det foregående år. Befolkningstilvæksten forventes at være i ni-
veauet 8.500–13.500 personer årligt i perioden 2050–60.

Den samlede befolkning vokser dels på grund af en positiv nettoindvandring (dvs. at der for-
ventes en større indvandring end udvandring) og dels på grund af et positivt fødselsover-
skud (dvs. flere fødsler end dødsfald).

Figur 4.1
Befolkning efter herkomst, medio 1981–2060



Anm.: Den lodrette streg i år 2019 angiver det seneste historiske år.
Kilde: Danmarks Statistik og DREAMs befolkningsfremskrivning 2020.

Fremadrettet forventes indvandringen at være større end udvandringen, hvilket medfører en nettoindvandring på cirka 13.000 personer om året i fremskrivningens første år. Herefter aftager nettoindvandringen gradvist og ligger fra år 2040 forholdsvis konstant på omkring 9.000 personer årligt. På baggrund af antallet af fødsler og dødsfald forventes der i de første ti år

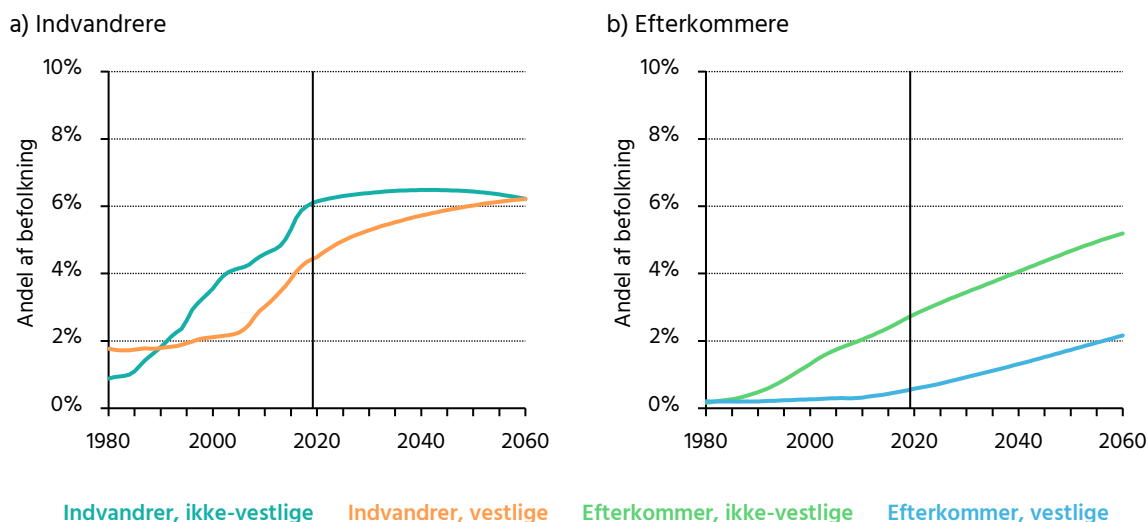
af fremskrivningen et fødselsoverskud på op til 12.000 personer årligt. Dette er en videreførelse af det niveau, som observeres i de seneste historiske år. I perioden fra 2030 til 2045 falder fødselsoverskuddet gradvist fra 10.000 til omkring nul personer årligt.

Mens der frem mod 2060 forventes en mindre stigning på 2,5 pct. i antallet af personer af dansk herkomst, så forventes antallet af indvandrere og efterkommere at stige betydeligt mere, hvorfor befolkningens herkomstsammensætning over tid ændres.

Andelen af personer af dansk herkomst falder således gennem fremskrivningsperioden fra at udgøre knap 86,0 pct. af den samlede befolkning i 2020 til at udgøre 80,2 pct. i 2060. I samme periode stiger indvandrere samt efterkommeres andel af den samlede befolkning fra 10,6 og 3,4 pct. til henholdsvis 12,4 og 7,4 pct. Indvandreres og efterkommeres andel af den samlede befolkning fordelt efter oprindelsesland er vist i Figur 4.2.

Figur 4.2

Indvandreres og efterkommeres andel af befolkningen, medio 1981–2060



Anm.: Den lodrette streg i år 2019 angiver det seneste historiske år.

Kilde: Danmarks Statistik og DREAMs befolkningsfremskrivning 2020.

I forhold til den fremtidige udvikling i befolkningens arbejdsmarkedstilknytning er udviklingen i forholdet mellem de forskellige aldersgrupper i befolkningen af afgørende betydning. Til at måle størrelsesforholdet mellem forskellige aldersgrupper betragtes antallet af børn, antallet af personer i de nuværende erhvervsaktive aldre⁷ og antallet af personer fra og med den nuværende folkepensionsalder, som det fremgår af Figur 4.3.

I fremskrivningsperioden forventes en betydelig ændring af befolkningens alderssammensætning. Befolkningsudviklingen i de kommende årtier betyder således, at ældre vil udgøre en betydeligt større andel af den samlede danske befolkning. Dette sker dels, da efterkrigstidens store årgange når folkepensionsalderen, og dels da de kommende ældre forventes at leve betydeligt længere, end tilfældet er i dag.

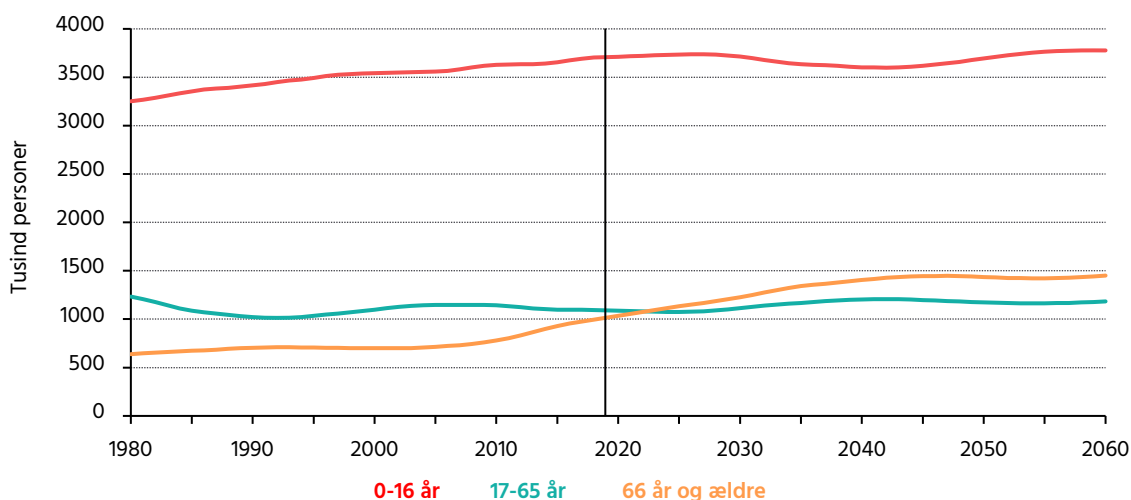
⁷ Anvendelsen af en fast aldersgrænse for den erhvervsaktive alder er næppe rimelig over hele perioden fra 1981 til 2060, hvor blandt andet folkepensionsalderen ændres. Tallene skal derfor tages som en indikator for udviklingen ved fastholdelse af de nuværende tilbagetrækningsaldrer.

Mens antallet af børn og antallet af erhvervsaktive er relativt konstant i fremskrivningsperioden, forventes antallet af personer på 66 år eller ældre at stige med næsten 415.000 personer i perioden 2020–60. Dette svarer til en stigning på 40 pct.

Den demografiske udvikling i befolkningen tilsiger altså, at arbejdsstyrkens størrelse frem mod år 2060 fastholdes på samme niveau som i dag. I samme periode må antallet af pensionister ifølge den demografiske udvikling forventes at stige betydeligt. Bemærk, at i det omfang den erhvervsaktive alder udvides i perioden – blandt andet fordi levetiden stiger – kan faldet i antal personer i den erhvervsaktive alder blive mindre og eventuelt modvirkes.

Figur 4.3

Befolkningen efter de nuværende erhvervsaktive aldre, medio 1981–2060



Anm.: Den lodrette streg i år 2019 angiver det seneste historiske år.

Kilde: Danmarks Statistik og DREAMs befolkningsfremskrivning 2020.

4.2 Uddannelsesniveau (uddannelsesfremskrivning)

DREAMs uddannelsesmodel er udviklet for at kunne give en underopdeling af DREAMs befolkningsfremskrivning. Som det fremgår af det foregående afsnit angiver befolkningsfremskrivningen den samlede befolknings størrelse fordelt på køn, alder og herkomst. For hver af disse kohorter foretager uddannelsesmodellen en yderligere opdeling med hensyn til igangværende uddannelse, højest fuldførte uddannelse samt "anciennitet" (studieår) på den igangværende uddannelse (hvis man altså er under uddannelse).

I uddannelsesmodellen antages alle personer at påbegynde grundskolen, hvorefter overgange mellem forskellige trin i uddannelsessystemet er modelleret på baggrund af overgangssandsynligheder. En sådan sandsynlighed angiver, hvor tilbøjelig en person med givne karakteristika er til at træffe givne valg. For en studerende i gang med en uddannelse er der for eksempel en vis sandsynlighed for at fortsætte til næste studieår, at færdiggøre uddannelsen eller at frafalde. For en person uden for uddannelsessystemet vil der være en sandsynlighed for at påbegynde de forskellige uddannelses typer. Overgangssandsynlighederne afhænger af individets karakteristika såsom alder, køn, studieår, type af igangværende uddannelse, hidtidigt opnået uddannelsesniveau mv.

Overgangssandsynlighederne beregnes på baggrund af den observerede uddannelsesadfærd de seneste år. I fremskrivningen bestemmes befolkningens uddannelsesniveau således

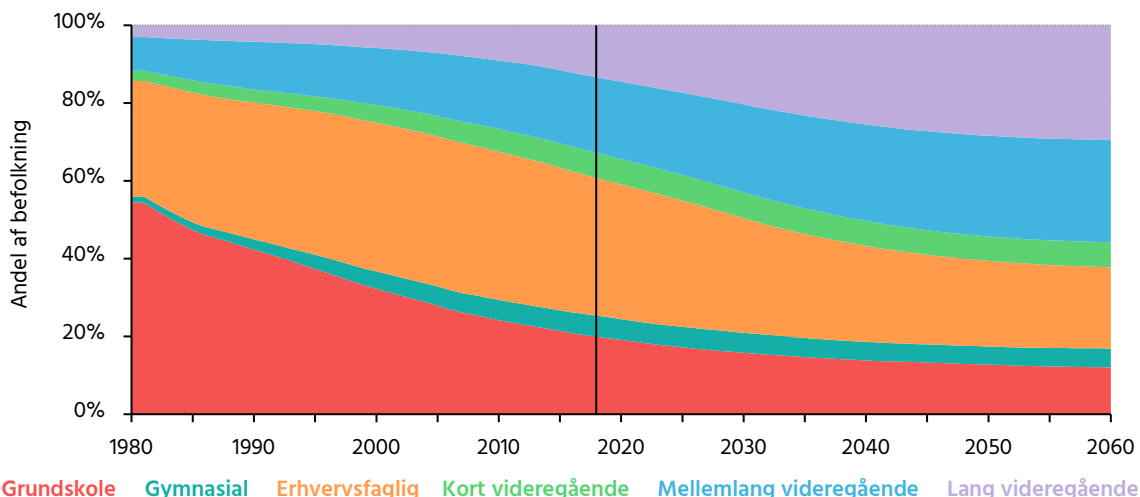
ved at anvende den studiemæssige adfærd, som observeres historisk. Resultatet af frem-skrivningen er dermed, at fremtidige ungdomsårgange vil være tilbøjelige til at vælge samme uddannelser, som en tilsvarende ungdomsårgang vælger i dag. Dog tages der højde for eventuelle langsigtede trends eller unormal observerede studieadfærd.

DREAMs uddannelsesfremskrivning opdeler befolkningen efter igangværende og højest fuld-førte uddannelse på 12 uddannelseskategorier. Antallet af personer i nogle uddannelsesgrup-per er imidlertid relativt småt, hvilket skaber stor usikkerhed om de observerede frekvenser, som fremskrivningen af befolkningens arbejdsmarkedstilknnytning baseres på. Derfor aggre-geres antallet af uddannelsesgrupper i den socioøkonomiske fremskrivning til en gruppering, der svarer til Danmarks Statistiks ni hovedgrupper⁸.

Uddannelsesniveaet har stor betydning for befolkningens arbejdsmarkedstilknnytning. Dels i den periode, hvor personerne er under uddannelse, og der observeres en markant anderle-des adfærd end hos personer, som har fuldført deres uddannelse. Dels da der, når perso-nerne er færdiguddannede, observeres en tendens til gennemsnitlig stigende deltagelse på arbejdsmarkedet, jo højere uddannelse en person har gennemført. Tager en større andel af befolkningen en lang videregående uddannelse i fremskrivningsperioden, kan man således forvente en lavere erhvervsdeltagelse i de yngre alderstrin, hvor disse personer stadig er un-der uddannelse, mens man kan forvente en større deltagelse fra det alderstrin, hvor disse personer er færdiguddannede.

Arbejdsstyrkens uddannelsesniveau kan udtrykkes ved at betragte den potentielle arbejds-styrkes højest fuldførte uddannelse, der er vist i Figur 4.4. Den potentielle arbejdsstyrke al-dersafgrænses ved at betragte de 30–64-årige, som typisk vil have færdiggjort deres uddan-nelse og samtidig være til rådighed for arbejdsmarkedet.

Figur 4.4
Potentiel arbejdsstyrke efter højest fuldførte uddannelse, 30–64 år, medio 1981–2060



Anm.: Personer med uoplyst højest fuldførte uddannelse er i figuren indregnet i grundskolen. Den lodrette streg i år 2018 angiver det seneste historiske år.

Kilde: Danmarks Statistik og DREAMs uddannelsesfremskrivning 2020.

⁸ Den anvendte gruppering omfatter (1) grundskole, (2) almen-gymnasial uddannelse, (3) erhvervs-gymnasial uddannelse, (4) erhvervsfaglig uddannelse, (5) kort videregående uddannelse, (6) mellemlang videregående uddannelse, (7) universitetsbachelor, (8) lang videregående uddannelse samt (9) uoplyst inklusiv børn, der endnu ikke har gennemført en uddannelse. I fremskrivningen antages herved en ækvivalent socioøkonomisk adfærd for nogle uddannelsesgrupper i uddannelsesfremskrivningens gruppering svarende til identifikationsnøglen mellem de to anvendte grupperinger.

Tendensen til et stigende uddannelsesniveau for den potentielle arbejdsstyrke forventes at fortsætte i de kommende år i takt med, at ungdomsårgange med et relativt højt uddannelsesniveau erstatter de ældste årgange, der i gennemsnit har et lavere uddannelsesniveau. Især ses andelen af personer med en lang videregående uddannelse at stige på bekostning af erhvervsuddannede.

Idet fremtidige generationer antages at opnå samme uddannelsesniveau som de senest færdiguddannede årgange, vil uddannelsesniveaut for befolkningen i alle de arbejdsdygtige aldre over tid konvergere mod niveauet for de senest uddannede generationer.

Isoleret set tilsiger den stigende uddannelses tilbøjelighed to modsatrettede effekter på arbejdsstyrken. Et stigende antal studerende på de videregående uddannelser trækker mod en lavere erhvervsdeltagelse i de år, hvor personerne er under uddannelse. Modsat, så trækker et højere uddannelsesniveau mod øget erhvervsdeltagelse, når studiet er fuldført. Sidstnævnte følger af en klar tendens til, at personer med en højere uddannelse i gennemsnit har højere erhvervsdeltagelse.

Der kan også være andre samfundsgavnige effekter af et stigende uddannelsesniveau. For eksempel forventes efterspørgslen efter ufaglært arbejdskraft at falde i de kommende år, mens behovet for højtuddannet og faglært arbejdskraft er stigende.

4.3 Den registerbaserede arbejdsstyrkestatistik (RAS)

DREAMs socioøkonomiske fremskrivning tager foruden DREAMs befolknings- og uddannelsesfremskrivning udgangspunkt i et udtræk fra den registerbaserede arbejdsstyrkestatistik (RAS).

Data fra disse udtræk beskriver størrelsen af persongrupper, der karakteriseres ved demografiske karakteristika (køn, alder og herkomst), højest fuldførte uddannelse og arbejdsmarkedsstatus. Arbejdsmarkedsstatus opgøres for personer, der har ophold i Danmark, og vedkommendes primære tilknytning til arbejdsmarkedet anvendes. For indvandrere afgrænses persongrupperne desuden efter varigheden af opholdet i Danmark, den såkaldte opholdstid, som opgøres i åremål løbende fra nul til fjorten år samt en kategori for personer med femten år eller længere opholdstid.

DREAMs RAS-udtræk laves på baggrund af en individdatabase, som indeholder et særudtræk af RAS, hvori der findes relevante individoplysninger på hele den danske befolkning i perioden november 2008–2018. I det af Danmarks Statistik offentliggjorte RAS-data opsplittes beskæftigelsen efter lønmodtagere (på forskellige niveauer), selvstændige eller medarbejdende ægtefæller. I DREAMs udtræk opsplittes beskæftigelsen i stedet efter type af beskæftigelse, dvs. om personen er beskæftiget studerende, beskæftiget overførselsindkommodtager, i støttet beskæftigelse eller øvrig beskæftigelse. Sidstnævnte betegnes ofte ordi-nær beskæftigelse.

En helt central egenskab ved RAS er, at der er tale om en totaltælling, og at alle personer derfor som udgangspunkt kan henføres til én arbejdsmarkedsstatus (vedkommendes primære status). RAS anlægger imidlertid en hierarkisk tilgang til opgørelsen af personers sociale stilling, hvilket i nogle henseender kan være uhensigtsmæssigt. I praksis kan en person sagtens tilhøre flere statusgrupper, men da fortages en prioritering af personens status således, at hver person kan henføres til netop én statusgruppe. Modtager en person for eksempel flere offentlige ydelser på opgørelses tidspunktet i november (kan være revalideringsydelse, ledighedsydelse, kontanthjælp, introduktionsydelse eller aktivering) vælges ydelsen, hvor der er udbetalt det største beløb.

Øverst i hierarkiet optræder den samlede befolkning. Denne opdeles på personer i arbejdsstyrken og personer uden for arbejdsstyrken. For personer i arbejdsstyrken sondres derpå

mellem beskæftigede og ledige, mens der for personer uden for arbejdsstyrken sondres mellem personer, der er midlertidigt uden for arbejdsstyrken, personer under tilbagetrækning, pensionister og endelig andre uden for arbejdsstyrken. Efter denne fremgangsmåde dannes de nødvendige statuskategorier ved, at man et tilstrækkeligt antal gange underopdelser det samlede antal personer i hver arbejdsmarkedskategori. På denne vis vil de indgående underkategorier altid summere til den tilhørende overkategori.

For en yderligere beskrivelse af det anvendte RAS-data henvises der til Danmarks Statistiks statistikdokumentation af den registerbaserede arbejdsstyrkestatistik, jf. Danmarks Statistik (2020).

Sammenstilling med RAS på offentlighedsniveau

I forhold til RAS-opgørelsen, der offentliggøres af Danmarks Statistik, foretager DREAM en række korrektioner af Danmarks Statistiks officielle udtræk.

Målt på den samlede arbejdsstyrke ses DREAMs RAS-udtræk for november 2018 at angive et personantal, der ligger 46.482 personer under det offentliggjorte tal af Danmarks Statistik⁹. Denne forskel dækker over, at DREAMs befolkningsregnskab ikke medregner personer på barselsorlov (fra beskæftigelse) til arbejdsstyrken. I stedet omklassificeres disse personer til at være uden for arbejdsstyrken. Historisk omklassificeres også personer på arbejdsmarkedsorlov og et mindre antal personer på overgangsydelse, som ifølge den officielle RAS-opgørelse er i arbejdsstyrken. I DREAMs udtræk flyttes disse personer til at være uden for arbejdsstyrken.

I DREAMs RAS-udtræk findes en gruppe af delvist ledige indeholdende i alt 11.167 personer november 2018. Disse personer er omklassificeret fra at være beskæftigede ifølge RAS til i DREAMs befolkningsregnskab at være (delvist) ledige. Derfor er beskæftigelsen ifølge DREAMs RAS-udtræk er en anelse lavere end offentliggjort af Danmarks Statistik. Antallet af ledige er i stedet tilsvarende højere.

Målsætningen med disse omdefinitioner af beskæftigelse og arbejdsstyrke er at tillempe befolkningsregnskabet til nationalregnskabets definitioner. Selvom der foretages disse modifikationer for at tilpasse RAS-udtrækkene til nationalregnskabets opgørelsesmetode, så er arbejdsstyrken ifølge nationalregnskabet fortsat betydeligt større end arbejdsstyrken defineret af DREAM.

Årsagen hertil er primært, at nationalregnskabet inddrager 15- og 16-årige i arbejdsstyrken, mens den yngste erhvervsaktive alder i DREAM modellen er 17 år. I nationalregnskabet foretages der desuden et tillæg til beskæftigelsen for personer, der har sort arbejde som deres hovedaktivitet og for personer, der arbejder i Danmark, men ikke bor i landet (for eksempel grænsependlere og søfolk). Herudover foretages der i nationalregnskabet korrektioner, som er nødvendige i forhold til den økonomiske del af nationalregnskabet.

⁹ Den officielle arbejdsstyrke ultimo november 2018 er ifølge den registerbaserede arbejdsstyrkestatistik på 2.990.199 personer jf. Danmarks Statistik, Statistikbanken, tabellen RAS202 (data udtrukket ultimo november 2020). Heraf er 2.917.677 17 år eller ældre. Arbejdsstyrken i DREAMs udtræk er på 2.871.195 personer på mindst 17 år.

5. Arbejdsmarkedspolitik indlagt i fremskrivningen

I fremskrivningen indregnes den ventede effekt af allerede vedtaget arbejdsmarkedspolitik. DREAM har udviklet et system, der beregner den skønnede effekt af ændrede lovbestemte tilbagetrækningsaldrer. Desuden foretages en særskilt fremskrivning af antal efterlønsmodtagere. For en række øvrige arbejdsmarkedspolitiske tiltag anvendes et eksogent skøn for initiativets effekt.

I DREAMs socioøkonomiske fremskrivning indlægges et skøn over effekten af allerede vedtaget arbejdsmarkedspolitik. Da fremskrivningsprincippet baseret på konstante bestandsfrekvenser er relativt mekanisk, indeholder fremskrivningen som udgangspunkt ingen adfærd. Findes der initiativer, som formodes at ændre befolkningens arbejdsmarkedstilknytning, er det således nødvendigt aktivt at korrigere bestandsfrekvenserne, så den skønnede effekt af tiltaget opnås.

Siden midt 00'erne er der vedtaget flere tilbagetrækningsaftaler, som samlet set forventes at øge arbejdsstyrken med op mod 350.000 personer frem mod år 2060 i forhold til i dag. Disse reformer øger de lovbestemte tilbagetrækningsaldrer betydeligt og begrænser adgangen til efterlønsordningen, som ligeledes gøres 3-årig. DREAM har udviklet et system, der beregner den skønnede effekt af ændrede lovbestemte tilbagetrækningsaldrer. Da efterlønsordningen fremadrettet ændres betydeligt i forhold til i dag, foretages der en selvstændig fremskrivning af antallet af efterlønsmodtagere fremover. Implementeringen af tilbagetrækningsreformerne er beskrevet nærmere i afsnit 5.1.

Den skønnede effekt af en række øvrige arbejdsmarkedspolitiske tiltag er desuden indregnet i fremskrivningen. Samlet set forventes disse initiativer at øge arbejdsstyrken med omkring 35.000 personer frem mod år 2035. De indregnede tiltag er beskrevet i afsnit 5.2.

5.1 Tilbagetrækningsreformer

Over de kommende årtier betyder befolkningsudviklingen, at ældre vil udgøre en betydeligt større andel af den samlede danske befolkning, jf. afsnit 4.1. Blandt andet forventes det, at levetiden vil stige betragteligt. For at imødekomme de udfordringer, som følger af en ændret alderssammensætning med betydeligt flere ældre, har politikerne de seneste år vedtaget flere tilbagetrækningsreformer.

Med velfærdsaftalen fra 2006 blev det besluttet at øge folkepensionsalderen i takt med, at levetiden i Danmark er stigende, jf. Finansministeriet (2006). Dette har til formål at sikre, at den forventede maksimale periode på folkepension er den samme for alle generationer. Tilbagetrækningsaftalen fra 2011 indeholder tre hovedpunkter: Fremrykning af de stigninger i pensionsalderen, der blev aftalt i forbindelse med velfærdsaftalen, forkortelse af den maksimale efterlønsperiode fra fem til tre år samt øget pensionsmodregning i efterlønnen, jf. Finansministeriet (2011).

Med disse reformer blev efterlønsalderen gradvist øget med et halvt år om året fra 2014 til 2019. I 2022 samt 2023 sker en yderligere forøgelse af efterlønsalderen med et halvt år, så

den laveste efterlønsalder i 2023 samlet er forhøjet med fire år fra 60 til 64 år. Da stigningen i folkepensionsalderen i samme periode kun er på to år, er den maksimale efterlønsperiode over perioden afkortet fra fem til tre år.

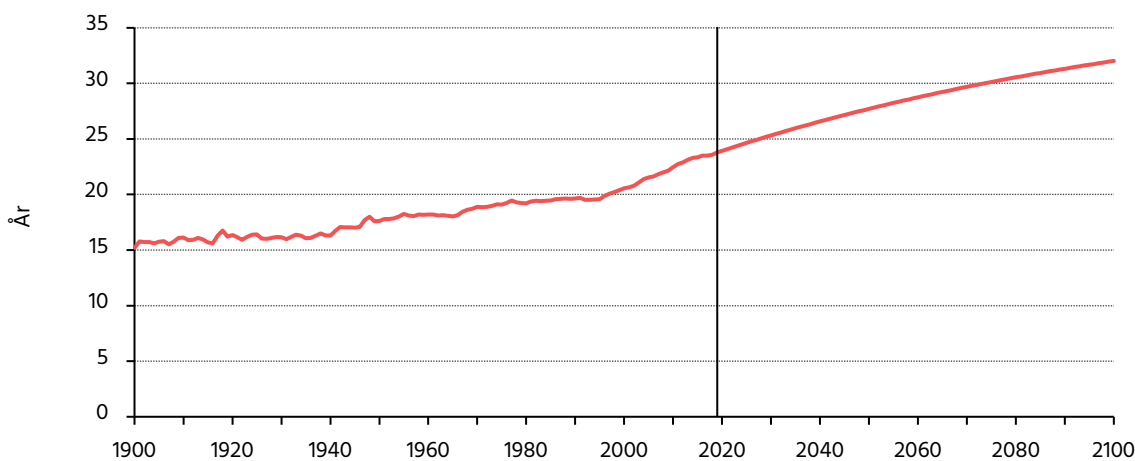
Folkepensionsalderen sættes gradvist op med et halvt år om året fra 2019 til 2022. Herefter vil folkepensionsalderen blive reguleret således, at den følger med restlevetiden for en 60-årig. Første regulering af folkepensionsalderen efter denne indekseringsmekanisme er vedtaget og sker i 2030, og reguleringen kan være enten 0, ½ eller 1 år afhængigt af stigningen i restlevetiden. Reguleringen gentages herefter hvert femte år. Stigninger fra og med 2035 er en del af den politiske aftale, men disse stigninger vedtages først 15 år før ikrafttræden således, at der tages politisk stilling til forøgelse af folkepensionsalderen igen ultimo 2020.

Fra år 2027 vil efterlønsalderen ændres med samme regulering som folkepensionsalderen, men med ikrafttrædelse tre år tidligere således, at efterlønsperioden forbliver tre år for alle årgange. Samlet set vil indekseringsmekanismen indebære, at både efterløns- og folkepensionsalderen på længere sigt forøges på linje med stigningen i restlevetiden for en 60-årig.

Frem mod 2060 forventes restlevetiden for en 60-årig at stige med mere end 4½ år i forhold til i dag, jf. Figur 5.1, der viser den skønnede udvikling i restlevetiden for en 60-årig ifølge DREAMs seneste befolkningsfremskrivning.

Stigningen i restlevetiden for en 60-årig er en fortsættelse af en historisk tendens, der observeres fra 1995 og frem. I fremskrivningen er væksten dog ikke nær så høj som observeret i den historiske periode, ligesom væksten i restlevetiden i fremskrivningen er aftagende over tid.

Figur 5.1
Restlevetiden for en 60-årig, 1900–2100



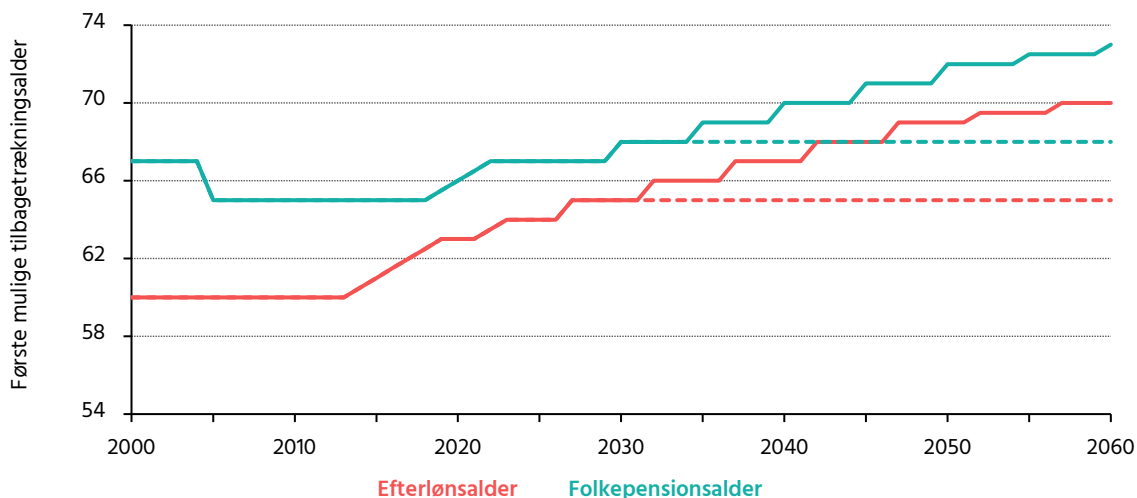
Anm.: Den lodrette streg i år 2019 angiver det seneste historiske år.
Kilde: DREAMs befolkningsfremskrivning 2020.

Stigningen i restlevetiden for en 60-årig betyder, at indekseringsmekanismen i tilbagetrækningsaftalerne øger folkepensionsalderen med yderligere 5 år i perioden 2035–60, jf. Figur 5.2, der viser udviklingen i efterløns- og folkepensionsalderen i fremskrivningen.

Udviklingen i tilbagetrækningsalderen er desuden angivet som tabel i appendiks A, hvor også tilbagetrækningsaldrene efter fødselsårgang kan ses.

Figur 5.2

Udvikling i lovbestemte tilbagetrækningsaldrer, 2000–2060



Anm.: De stiplede linjer i figuren illustrerer udviklingen i tilbagetrækningsalderen inklusiv de stigninger, som er vedtaget i Folketinget. De fuldt optrukne kurver indeholder ligeledes stigninger i tilbagetrækningsaldrerne efter 2030. Disse stigninger følger de politiske tilbagetrækningsaftaler, men er endnu ikke vedtaget.

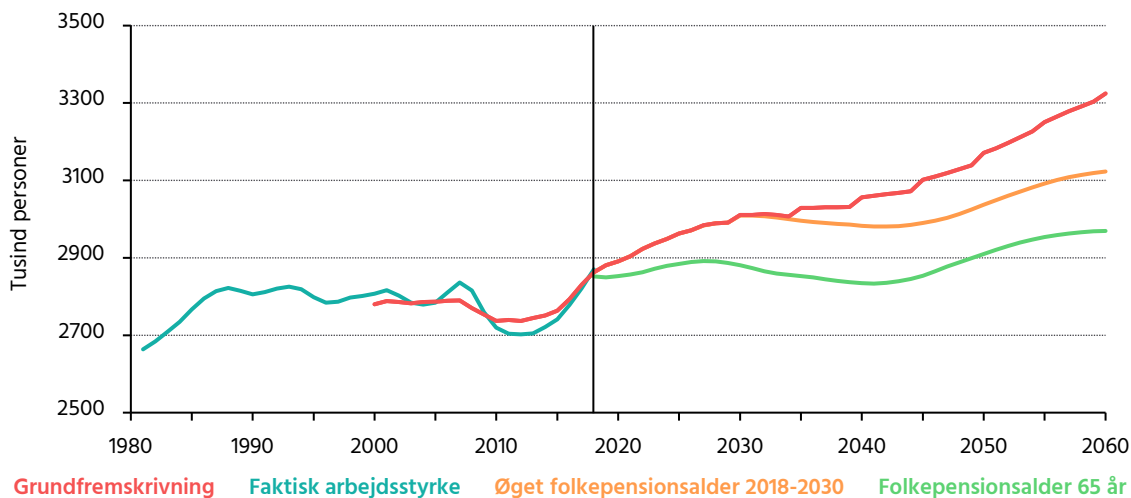
Kilde: Egne beregninger på DREAMs befolkningsfremskrivning 2020.

Samlet set skønnes tilbagetrækningsreformerne at have en betydelig positiv effekt på arbejdsstyrkens størrelse de kommende årtier. Dette følger af, at beskæftigelsesfrekvensen skønnes at blive væsentligt forøget i de alderstrin, som ikke længere vil have mulighed for offentlige pensionsydelse, før de opfylder de nye alderskrav.

Frem mod 2060 skønnes tilbagetrækningsreformerne samlet set at øge arbejdsstyrken med i alt 350.000 personer i forhold til i år 2020, jf. Figur 5.3, der viser tilbagetrækningsreformernes effekt på den samlede arbejdsstyrke.

Figur 5.3

Arbejdsstyrken med og uden effekt af tilbagetrækningsreformer, 1981–2060



Anm.: I alle forløb afkortes efterlønsperioden til tre år. Den lodrette streg i år 2018 angiver det seneste historiske år.

Kilde: Danmarks Statistik og DREAMs socioøkonomiske fremskrivning 2020.

Fastholdes tilbagetrækningsalderen på 65 år (samme niveau som i 2018), forventes arbejdsstyrken at være op mod 30.000 personer større omkring år 2030 i forhold til i dag. Dette skyldes hovedsageligt en afkortning af efterlønnsperioden til tre år, generelt større befolkning, et stigende uddannelsesniveau og de arbejdsmarkedspolitiske tiltag, som foruden tilbagetrækningsreformerne er vedtaget. I perioden 2030–40 aftager arbejdsstyrkens størrelse, hvis ikke effekten af tilbagetrækningsreformerne indregnes. Faldet skyldes den demografiske udvikling i perioden. Efter 2040 stiger arbejdsstyrken uden indregnet effekt af tilbagetrækningsreformer, hovedsageligt som følge af befolkningstilvækst i perioden.

Fra år 2035 ses stigningen i arbejdsstyrken at være sikret af den indekseringsmekanisme, som sammenkobler de lovbestemte tilbagetrækningsaldre med udviklingen i levetiden, jf. Figur 5.3.

Tilbagetrækningsreformerne indeholder en stigning i de lovbestemte tilbagetrækningsaldre. Ud over denne stigning i pensionsaldrene, som afkorter den maksimale efterlønnsperiode til tre år, er det ligeledes vedtaget, at der foretages en øget pensionsmodregning i efterløns-satsen. Den tekniske modellering af stigende lovbestemte tilbagetrækningsaldre og øget pensionsmodregning i efterlønnen er beskrevet nærmere i delafsnittene nedenfor.

Effekten af øgede lovbestemte tilbagetrækningsaldre

Med tilbagetrækningsreformernes senere efterløns- og folkepensionsalder vil nogle af de aldersgrupper, som i dag er berettigede til at modtage offentlige ydelser, ikke længere have mulighed herfor, før de opfylder de nye alderskrav. For at vurdere effekten af tilbagetrækningsdelen af reformerne er det således nødvendigt at vurdere, hvordan strukturen i tilbagetrækningsmønsteret ændrer sig, når efterløns- og folkepensionsalderen reguleres opad.

Dette gøres med udgangspunkt i den kendte fordeling for hver generation fundet ved en fremskrivning med konstante andele, som beskrevet i kapitel 3. Ved korrektionen tages der hensyn til, at fordelingen for mange af statusgrupperne er påvirket af muligheden for efterløn og folkepension.

Hvis aldersprofilen for en statusgruppe skal korrigeres, anvendes to forskellige metoder til at foretage korrektionen af personer i en givet statusgruppe for givne demografiske karakteristika; en "ekstrapolator", som viderefører en observeret tendens, eller en "elastik", der forskyder en adfærd. Metoderne illustreres bedst med et eksempel som angivet i Boks 5.1.

Boks 5.1

Metode til korrektion af bestandsfrekvenser, når efterløns- og folkepensionsalderen reguleres opad

DREAM anvender to metoder til at vurdere, hvordan tilbagetrækningsmønsteret ændrer sig, når efterløns- og folkepensionsalderen reguleres opad. Fremgangsmåden er, at for en givet generation med givne demografiske karakteristika (køn, alder samt herkomst) og givet højest fuldførte uddannelse betragtes andelen af personer i hver arbejdsmarkedskategori. Såfremt de lovbestemte tilbagetrækningsaldre er øget for den betragtede årgang, korrigeres aldersprofilen for den givne statusgruppe ved at anvende en af to følgende metoder: (i) aldersprofilen ændres med en "ekstrapolator", som viderefører en observeret tendens, eller (ii) aldersprofilen korrigeres med en "elastik", der forskyder en adfærd.

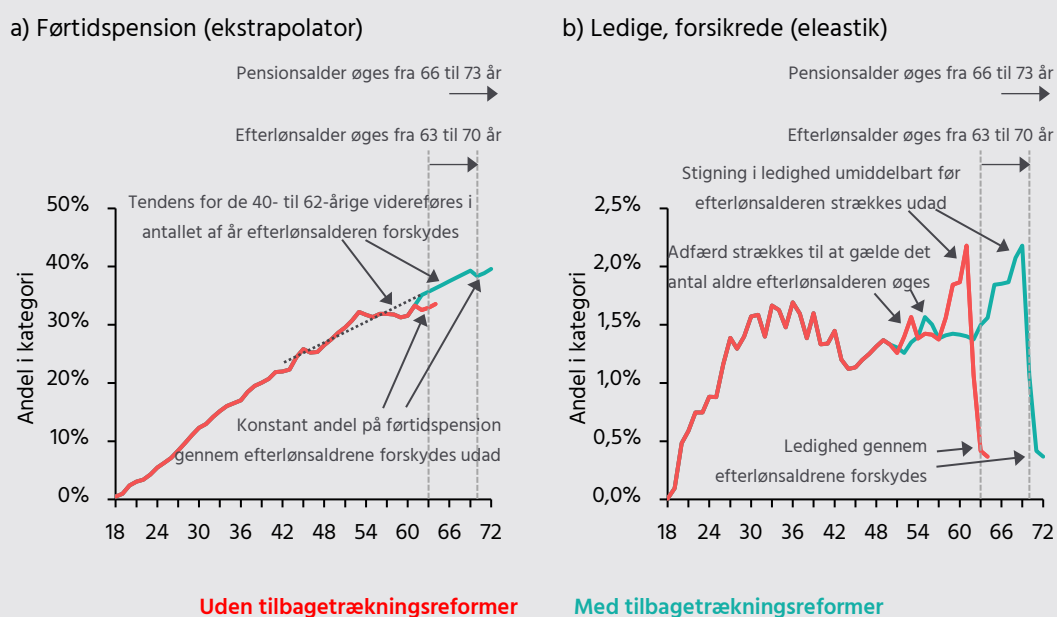
Første fremskrivningsmetode er en *ekstrapolator*, som viderefører en observeret tendens for et givet aldersinterval til yderligere at gælde et antal aldersgrupper svarende til forskydningen af efterløns- eller folkepensionsalderen. Denne metode anvendes typisk, når det vurderes, at en tendens er absolut aldersbetinget.

Betragt som eksempel den aldersbetingede andel af befolkningen, som modtager førtidspension for generationen født i år 1990. Som det fremgår af Figur 5.4a observeres der for kvinder af dansk herkomst med en grundskoleuddannelse en stigende tendens til at modtage førtidspension til omkring efterlønsalderen. Gennem efterlønsaldrene er andelen på førtidspension nogenlunde konstant.

Når andelen af modtagere af førtidspension fremskrives som følge af de vedtagne tilbagetrækningsreformer tages der udgangspunkt i den relativt konstante stigning, som observeres for personer i aldersintervallet fra 40 til 62 år (alderstrinnet umiddelbart før efterlønsalderen). I takt med, at efterlønsalderen øges, forlænges denne tendens for personer på 63 år eller derover for et antal alderstrin svarende til stigningen i efterlønsalderen. Ifølge DREAMs seneste befolkningsfremskrivning vil efterlønsalderen for en person født i år 1990 være hævet til 70 år, jvf. Tabel A.1 i appendiks A bagerst i papiret. Den stigende tendens i Figur 5.4a for en person i denne årgang er således forlænget til 70 år, hvilket er alderstrinnet før årgangens nye efterlønsalder.

Herefter genindføres den relativt konstante frekvens, som observeres gennem efterlønsaldrene, blot på et senere alderstrin. Da den maksimale periode det er muligt at modtage efterløn for denne årgang er tre år, hvilket stemmer overens med efterlønsperioden i basisåret.

Figur 5.4
Ekstrapolator og elastik, kvinder af dansk herkomst med erhvervsuddannelse født i år 1990



Anm.: Frekvenserne uden tilbagetrækningsreform er beregnet på baggrund af data fra 2018, hvor efterlønsalderen var 63 år og folke-pensionsalderen 66 år. For årgang 1990 øges tilbagetrækningsaldrene til 70 henholdsvis 73 år.

Kilde: DREAMs socioøkonomiske fremskrivning 2020.

Anden fremskrivningsmetode er en *elastik*, som for givne aldersgrænser strækker en adfærd tydeligere at gælde et givet antal aldre. Denne metode anvendes typisk, når det vurderes, at en adfærd er påvirket af muligheden for tidlig eller egentlig tilbagetrækning fra arbejdsmarkedet i form af efterløn henholdsvis folkepension.

Anvendelsen af elastikken er illustreret i Figur 5.4b, hvor andelen af forsikrede ledige betragtes. Som det fremgår af figuren, er ledigheden størst blandt de yngre årgange. Gennem 30'erne aftager ledigheden, hvorefter ledighedsprocenten er forholdsvis konstant frem til umiddelbart før efterlønsalderen, hvor ledigheden stiger betydeligt. Andelen ser ud til at være påvirket af muligheden for efterløn, idet andelen falder betydeligt fra den første mulige efterlønsalder, og herefter er relativt lav gennem efterlønsaldrene og frem til den nuværende folkepensionsalder.

Når andelen af forsikrede ledige fremskrives, antages det, at den øgede tilbagetrækningsalder ikke påvirker folks adfærd frem til de er 50 år gamle. Fra denne alder strækkes den adfærd for de 50–62-årige, som observeres efter fremskrivning med konstante andele således, at den i stedet dækker hele aldersintervallet fra 50 år til den nye efterlønsalder. Som det fremgår af Figur 5.4b, betyder dette, at puklen i andelen umiddelbart inden den nuværende efterlønsalder strækkes til en højere alder. I selve efterlønsaldrene forskydes den faldende ledighed, som i dag observeres gennem efterlønsaldrene til at gælde i de tre alderstrin, hvor årgangen nu har mulighed for efterløn.

Forsikrede personer påvirkes af muligheden for efterløn, hvorfor der tages hensyn hertil, når aldersprofilen strækkes til yderligere at gælde et antal aldre. Som det fremgår af eksemplet ovenfor, gøres dette ved at forskyde adfærden gennem efterlønsaldrene til det øgede aldersinterval for efterløn, mens adfærden for en givet alder (i eksemplet ovenfor er denne sat til 50 år) strækkes til også at gælde det ekstra antal år, som efterlønsalderen er øget.

Personer, som ikke er forsikrede, påvirkes derimod ikke af muligheden for efterløn (men udelukkende af muligheden for egentlig tilbagetrækning), hvorfor der ikke tages hensyn hertil, når aldersprofilen strækkes til yderligere at gælde et antal aldre. For disse arbejdsmarkedskategorier er det i stedet adfærden for en givet alder frem til umiddelbart før den nuværende folkepensionsalder, som strækkes til at gælde hele aldersintervallet frem til umiddelbart før den øgede folkepensionsalder.

Udover enkelte arbejdsmarkedskategorier, som antages at være upåvirkede af velfærdsaftalens tilbagetrækningsreform, bruges fremskrivningsmetoderne illustreret i Boks 5.1 til at korrigere andelen af befolkningen i en given aldersklasse med et givet køn, af en given herkomst og med en given højest fuldførte uddannelse, der er i én bestemt statusgruppe for den øgede tilbagetrækningsalder.

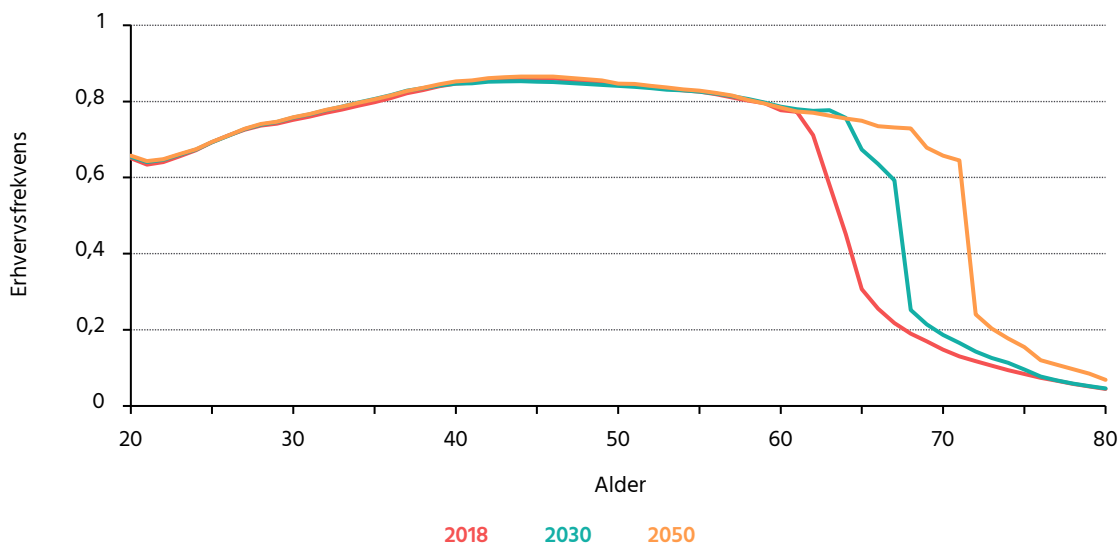
Arbejdsmarkedskategorier, som antages at være upåvirkede af den øgede tilbagetrækningsalder, omfatter andelen af personer på barselsorlov, andelen af uddannelsessøgende og de statuskategorier, der som følge af den gældende lov udfases i fremskrivningen.

I praksis foregår korrektionen af andelen af personer i en givet statusgruppe i to skridt. I første skridt korrigeres alle ikke-beskæftigelsesgrupper. Herefter er det i andet skridt muligt et residualberegne den samlede beskæftigelse, som herefter opsplittes på undergrupper. For en mere uddybende gennemgang af metoderne henvises der til Hansen og Hansen (2011), hvor fremgangsmåden illustreres med eksempler.

Den anvendte metode medfører, at den faldende erhvervsdeltagelse, som i dag observeres for personer i alderen fra midten af fyrrerne frem til efterlønsalderen, antages at fortsætte i de ekstra år på arbejdsmarkedet, som følger af, at de lovbestemte tilbagetrækningsaldrer er øget. Det fremgår af Figur 5.5. Af figuren fremgår det desuden, at færre fremadrettet forventes at trække sig via efterlønsordningen. Dette følger af en selvstændig fremskrivning af antallet af efterlønsmodtagere, jf. det følgende delafsnit.

Figur 5.5

Erhvervsfrekvens ved øget tilbagetrækningsalder, 2018 (basisår), 2030 og 2050



Anm.: I 2030 er efterlønsalderen 65 år og folkepensionsalderen er 68 år. I 2050 er de tilsvarende tilbagetrækningsaldrer 69 henholdsvis 72 år.

Kilde: DREAMs socioøkonomiske fremskrivning 2020.

En vigtig faktor ved vurdering af effekten af øget tilbagetrækningsalder er ligeledes, hvor stor en andel af befolkningen, der eventuelt vil trække sig frivilligt tilbage for egne midler før de lovmæssige tilbagetrækningsaldrer. For de efterlønsforsikrede vil det være forbundet med betydelige omkostninger at trække sig tilbage før efterlønsalderen, da de i så fald mister retten til efterløn, der er betinget af, at man ved overgang til efterlønsordningen skal være enten beskæftiget eller dagpengemodtager.

Førtidig tilbagetrækning er derfor begrænset til gruppen af personer, der ikke er efterlønsforsikrede eller førtidspensionsmodtagere. I basisåret er det således 20–25 pct. af årgangene omkring efterlønsalderen, som har denne mulighed. Gruppen vil formentlig være stigende i fremtiden. Dels vil en mindre andel af årgangene fremadrettet være efterlønstilmeldte, og dels giver et stigende uddannelsesniveau en lavere overgang til førtidspension (sidstnævnte opvejes dog delvist af, at stigende tilbagetrækningsalder modsat øger overgangen til førtidspension). Ud over den kendsgerning, at gruppen kan forventes at være større fremadrettet, vil den samtidig have en stadigt stigende formue i form af arbejdsmarkedspension og andre opsparingsbaserede pensioner. Indkomst- eller formueeffekter trækker således i retning af, at der vil være en øget tilbøjelighed til at trække sig tilbage for egne midler i denne gruppe. Også for denne gruppe vil der imidlertid være betydelige økonomiske omkostninger ved førtidig tilbagetrækning, idet det danske opsparingsbaserede pensionssystem, hvor pensionen er bidragsbaseret¹⁰, giver betydelige gevinster ved at forblive erhvervsaktiv, fordi et års senere tilbagetrækning ikke blot betyder et års ekstra indbetalinger, men også, at den opsparede pensionsformue skal fordeles over et år mindre. Der er således en dobbelt effekt på den årlige pensionsudbetaling af at udskyde tilbagetrækning.

På denne baggrund – og da der i dag ikke observeres nogen betydelig tendens til tilbagetrækning inden de lovmæssige tilbagetrækningsaldrer – er det i beregningerne antaget, at

¹⁰ Bidragsbaseret er en oversættelse af det engelske begreb "contribution defined".

der ikke kommer en øget tendens til tilbagetrækning for egne midler som følge af reguleringen af efterløns- og folkepensionsalderen. I det omfang dette bliver tilfældet, reduceres de gunstige effekter på arbejdsstyrken af tilbagetrækningsreformerne.

De Økonomiske Råd (2013) samt Arnberg, Helsø og Stephensen (2018) opstiller og estimerer en tilbagetrækningsmodel, som bygger på, at økonomiske incitamenter har betydning for, hvornår en person trækker sig fra arbejdsmarkedet. Modellen anvendes til at fremskrive tilbagetrækningsmønstret for de ældre i arbejdsstyrken. Fremskrivningerne indikerer, at beskæftigelsesstigningen for de ældre indregnet i DREAMs socioøkonomiske fremskrivning kan være for optimistisk, idet stigende private pensionsformuer de kommende år kan medføre en adfærdændring, hvor flere end i dag trækker sig for egne midler inden folkepensionsalderen. Dette vil dæmpe tilbagetrækningsreformernes positive effekt på arbejdsstyrken.

Antallet af efterlønsmodtagere fremover

DREAMs socioøkonomiske fremskrivning baseres på en antagelse om konstante bestandsfrekvenser. Det betyder som udgangspunkt, at en konstant andel af fremtidige generationer for givet køn, herkomst og højest fuldførte uddannelse i hver efterlønsalder vil benytte sig af efterlønsordningen.

Der er imidlertid betydelig forskel på, hvor stor en andel af hver årgang, der indbetaler til efterlønsordningen, og derfor vil have mulighed for at overgå til efterløn. Det indebærer, at en fremskrivning baseret på konstante bestandsfrekvenser vil fejlvurdere antallet af efterlønsmodtagere. DREAM fremskriver på denne baggrund antallet af efterlønsmodtagere særskilt.

Fremskrivningsmetoden er bygget op omkring tre grundlæggende elementer: (1) tilmelding, dvs. hvor stor en andel af hver årgang, der tilmelder sig ordningen ved at betale efterlønsbidrag, (2) frafald, dvs. hvor stor en andel af de efterlønstilmeldte i hver årgang, der træder ud af ordningen ved at ophøre med at betale efterlønsbidrag, inden årgangen når efterlønsalderen og (3) udnyttelse, dvs. hvor stor en andel af de efterlønsberettigede i hver årgang, som rent faktisk udnytter ordningen.

Tilmelding til efterlønsordningen

For at være berettiget til at modtage efterløn skal man have været medlem af en arbejdsløshedskasse (a-kasse) og have indbetalt til ordningen i en vis periode, hvis længde afhænger af, hvornår man er født. Tilmeldingen til efterlønsordningen opgøres ved at betragte, hvor stor en andel af hver årgang fordelt på køn og højest fuldførte uddannelse, der har indbetalt efterlønsbidrag.

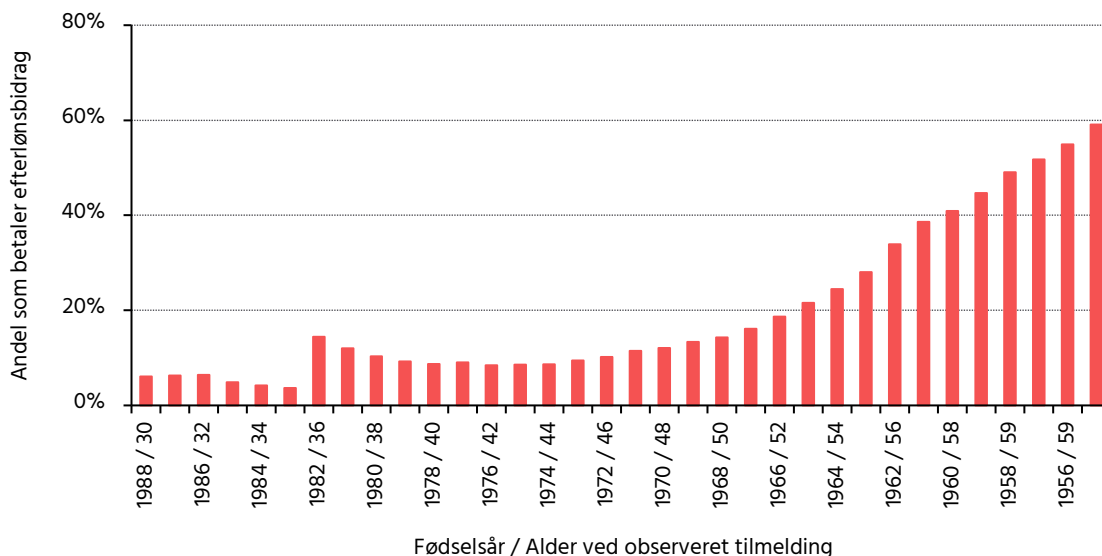
Blandt de årgange, som i dag er omkring efterlønsalderen, er det omkring halvdelen af årgangen, som er tilmeldt efterlønsordningen, jf. Figur 5.6, der viser, hvor stor en andel af hver af årgangene 1955–1988, der indbetaler efterlønsbidrag¹¹.

For årgange født i perioden 1955–1970 er tilmeldingsgraden aftagende i den forstand, at jo yngre en årgang, der betragtes, jo lavere er tilmeldingen til efterlønsordningen. Herefter stabiliseres tilmeldingen omkring 10 pct. for årgange født i 1970–80. For generation 1981 og 1982 ses en relativt høj tilmelding i forhold til årgange, som er umiddelbart ældre. Dette kan være en konsekvens af, at de automatisk tilmeldes efterlønsordningen, når de fylder 30, men relativt få vælger at forlade ordningen igen allerede i 2012–2015. Modsat ældre årgange skal ge-

¹¹ En person antages at være tilmeldt efterlønsordningen i 2018, hvis vedkommende har indbetalt efterlønsbidrag i et eller flere år i perioden 2016–18. Efterlønstilmeldte opgøres over tre år for at korrigere for eventuelle bidragsfrie perioder. Modsat kan det overvurdere tilmeldingsgraden, når frafald fra ordningen i 2016, 2017 samt 2018 ikke indregnes. I 2018 var det muligt ekstraordinært at få sit efterlønsbidrag udbetalt. Der korrigeres særskilt herfor.

nerationerne født fra og med 1983 aktivt tilvælge at betale efterlønsbidrag senest, når de fylder 30 år¹². Dette betyder et yderligere fald i efterlønstilmeldingen, som falder til cirka 6 pct. for de berørte årgange.

Figur 5.6
Tilmeldingsgrad til efterlønsordningen, årgang 1955–1988



Kilde: Egne beregninger på baggrund af registerdata fra Danmarks Statistik.

For generationer født senere end 1988 kan tilmeldingsgraden endnu ikke observeres i data. For disse generationer antages de køns- og uddannelsesfordelte tilmeldingsgrader derfor at være lig tilmeldingsgraderne for årgang 1988.

Frafald fra efterlønsordningen

En del af de personer, der er tilmeldt efterlønsordningen ved at betale efterlønsbidrag, træder ud af ordningen, inden de når efterlønsalderen. Det skyldes død, udvandring og overgang til førtidspension, men også at der er nogle, som af andre årsager ophører med at indbetale efterlønsbidrag uden at have mulighed for pauser eller bidragsfrie perioder (sidstnævnte benævnes frivilligt frafald). Desuden havde alle efterlønstilmeldte mulighed for at få deres efterlønsbidrag udbetalt skattefrit i første halvår 2018.

De anvendte tilmeldingsgrader til efterlønsordningen er observeret i et bestemt alderstrin for hver årgang (den alder årgangen havde i 2018). For hver årgang er det således nødvendigt at skønne over, hvor stor en andel af de efterlønstilmeldte, der frafalder efterlønsordningen, inden de når den første mulige efterlønsalder. I fremskrivningen indregnes udelukkende frafald som følge af dødsfald og ekstraordinært frafald i 2018.

Frafald som følge af død beregnes på baggrund af døds sandsynligheder fra DREAMs befolkningsfremskrivning således, at dødeligheden over tid udvikler sig som i befolkningsfremskrivningen. Der tages højde for, at efterlønstilmeldte historisk set har haft en betydeligt lavere

¹² Ældre årgange blev automatisk opkrævet efterlønsbidrag, hvis de var medlem af en a-kasse på deres 30 års fødselsdag. Ønskede personen ikke at være tilmeldt efterlønsordningen, skulle man aktivt fravælge dette, hvorefter efterlønsbidraget blev tilbagebetalt.

dødshyppighed end personer, der ikke er tilmeldt efterlønsordningen. Dødeligheden i frem-skrivningen fordeles efter køn, alder og højest fuldførte uddannelse.

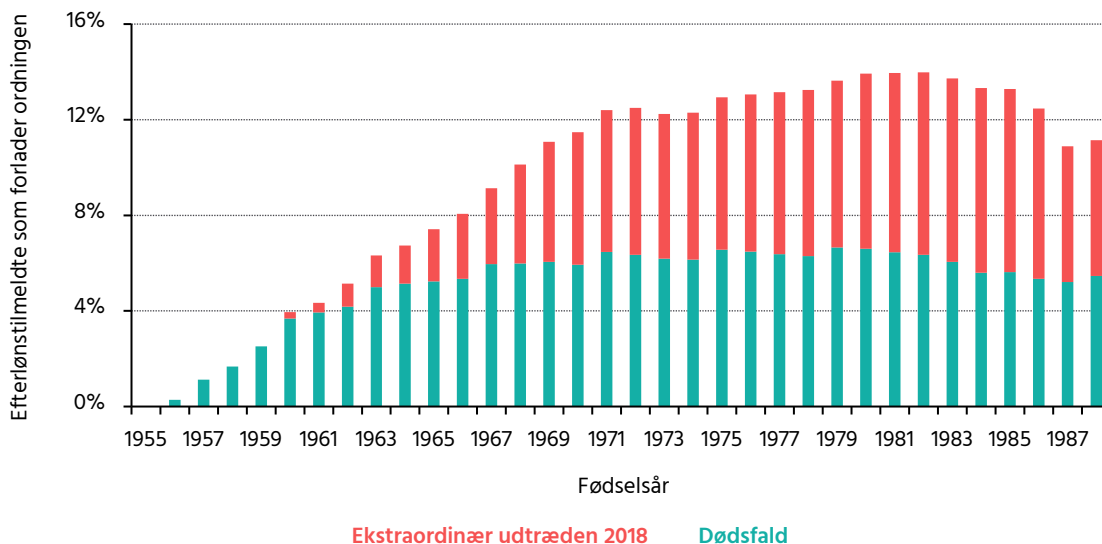
I første halvår 2018 var det muligt at få udbetalt sit efterlønsbidrag skattefrit. Da tilmeldingen til efterlønsordningen opgøres over en treårig periode, anvendes et skøn over antallet af ud-betalinger, som betyder, at antallet af efterlønstilmeldte reduceres med cirka 15.000. Som følge heraf falder antallet af efterlønsmodtagere på sigt med op mod 600 personer i forhold til, hvis ekstraordinær udbetaling i 2018 ikke havde været mulig. Til sammenligning vurderede Beskæftigelsesministeriet ved lovforslagets vedtagelse, at 54.000 efterlønstilmeldte i 2018 ville forlade ordningen, jf. Beskæftigelsesministeriet (2017). Det er hovedsageligt er de yngre årgange, som benytter muligheden for skattefri udbetaling i 2018, jf. Figur 5.7.

Det indregnede frafald som følge af dødsfald er større jo yngre en årgang, der betragtes, jf. Figur 5.7, som viser det akkumulerede frafald for hver generation. Årsagen er ganske enkelt, at jo en yngre en generation, jo længere er der mellem den observerede tilmelding og årgan-gens efterlønsalder. For de yngste årgange er det akkumulerede frafald på omkring 5–6 pct. For generationer født efter 1988 vil frafaldet ligge på nogenlunde samme niveau, dog med en aftagende tendens, da dødeligheden forventes at falde fremadrettet.

Tilmeldingen til efterlønsordningen er relativt høj for årgang 1981 og 1982 i forhold til jævn-aldrene årgange, jf. Figur 5.6. En årsag hertil kan være automatisk tilmelding og ingen mulig-hed for ekstraordinært at forlade efterlønsordningen i 2012. For årgang 1981 og 1982 kan der således forventes et større frivilligt frafald end for jævnaldrene årgange, der enten har haft mulighed for at forlade ordningen i 2012 eller selv har tilvalgt efterlønnen. For årgang 1981 og 1982 indregnes der derfor et ekstraordinært frivilligt frafald, så tilmeldingen i disse årgange omkring efterlønsalderen er på niveau med ældre årgange.

Figur 5.7

Det gennemsnitlige, akkumulerede frafald frem til efterlønsalderen, årgang 1955–1988



Anm.: Figuren angiver det gennemsnitlige akkumulerede frafald fra alderstrinnet for den observerede tilmelding til den første mulige efterlønsalder. Ved beregningen tages der højde for, at efterlønsalderen er forskellig på tværs af generationer. For årgange født i 1955 eller tidligere er tilmeldingsgraden observeret ved efterlønsalderen, hvorfor frafaldet for disse årgange er lig nul.

Kilde: Egne beregninger på baggrund af registerdata fra Danmarks Statistik.

I fremskrivningen ses der generelt bort fra frafald som følge af alle øvrige årsager end dødsfald og ekstraordinært frafald i 2018. Herved risikeres det at overvurdere tilmeldingsgraden ved efterlønsalderen. Dette skal ses i sammenhæng med, at tilmeldingen udelukkende opgøres på baggrund af indbetalinger af efterlønsbidrag i perioden 2016–2018. Da de yngre årgange sagtens kan have flere år med pause i deres indbetaling, kan der modsat være en tendens til, at den initiale tilmelding til efterlønsordningen undervurderes.

Udnyttelse af efterlønsordningen

Kun en del af de personer, som er berettigede til at gå på efterløn, benytter sig af ordningen. Dette udtrykkes ved hjælp af udnyttelsesgraden, der angiver antallet af efterlønsmodtagere i hver efterlønsalder sat i forhold til antallet af efterlønsberettigede. I fremskrivningen tages der udgangspunkt i udnyttelsesgrader fordelt efter køn, alder og højest fuldførte uddannelse.

Fremadrettet kan det forventes, at udnyttelsen af efterlønsordningen vil være anderledes end i dag. Dels øges efterlønsalderen, dels afkortes efterlønsperioden og dels sker der øget pensionsmodregning fremadrettet. I fremskrivningen korrigeres udnyttelsesgraden for den anslåede effekt af disse faktorer.

Den anvendte metode til korrektion af udnyttelsesgraden illustreres med et eksempel som angivet i Figur 5.8. Her betragtes udnyttelsesgraden for en mand af dansk herkomst født i 1953, 1957 og 1960. For personen født i 1953 er den første mulige efterlønsalder lig 60 år, og efterlønsperioden er fem år. Efterløns-satsen er som udgangspunkt 91 pct. af højeste dagpengesats. En efterlønsberettiget kan få højeste dagpengesats, hvis personen venter to år efter udstedelse af efterlønsbevis med at gå på efterløn og i denne periode arbejder et vist antal timer (den såkaldte 2-års regel). For årgang 1957 og 1960 er efterlønsalderen henholdsvis 63 år og 64 år, og efterlønsperioden er fire henholdsvis tre år. For årgang 1957 vil efterløns-satsen være 91 pct. af højeste dagpengesats, hvis overgang til efterløn sker ved alder 63. Udskydes overgang til efterløn med et år vil personen modtage højeste dagpengesats¹³. For årgang 1960 vil satsen være 91 pct. af højeste dagpengesats gennem hele efterlønsperioden.

Betragtes udnyttelsesgraden for årgang 1953 i Figur 5.8 nedenfor, ses den største stigning i udnyttelsen af efterlønsordningen at være mellem 61 og 62 år. Her forøges udnyttelsesgraden med knap 17 pct.point, hvilket er omkring dobbelt så stor en stigning som mellem de øvrige alderstrin. Dette indikerer, at nogle personer udskyder overgangen til efterløn (eller ligefrem fravælger efterlønsordningen) som følge af lavere sats i de to første efterlønsaldrer.

Harve generation 1953 haft samme sats (91 pct. af højeste dagpengesats) i alle fem efterlønsaldrer, formodes det, at udnyttelsesgraden ville være steget omtrent lineært gennem hele efterlønsperioden. Dette er illustreret ved den stiplede linje i figuren nedenfor. Linjen er en ekstrapolation af udviklingen i udnyttelsesgraden i de to alderstrin med lav efterløns-sats.

Når efterlønsperioden for årgang 1957 afkortes til fire år, hvoraf det første er med lav sats, tages der udgangspunkt i den observerede udnyttelsesgrad for de 61–65-årige i generation 1953. Denne forskydes i alder svarende til stigningen i efterlønsalderen på to år, som det fremgår af Figur 5.8.

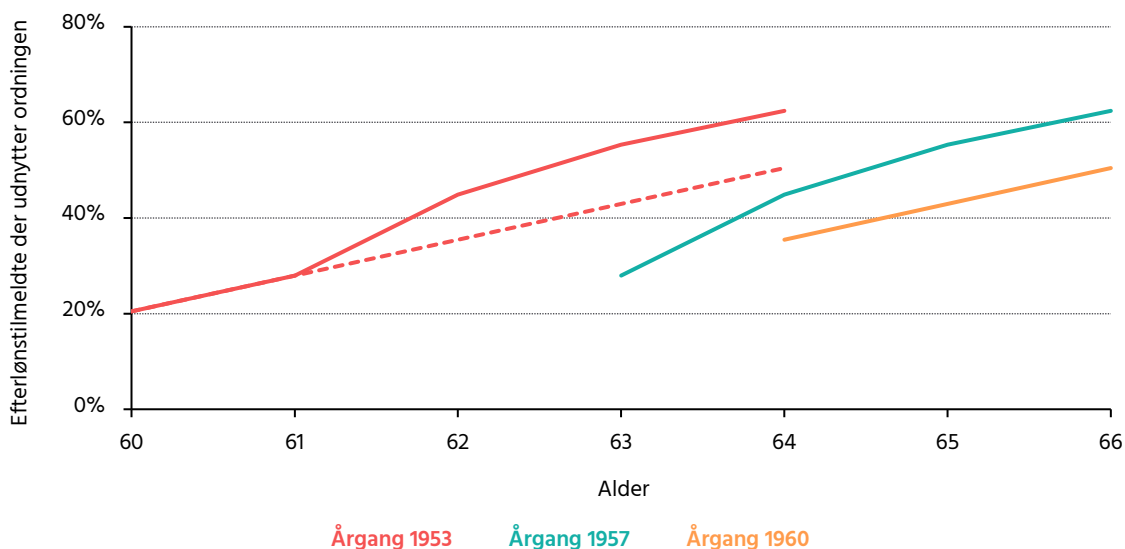
Metoden er helt generel for årgange født i perioden 1954–1959. For disse årgange afkortes efterlønsperioden fra fem til tre år, idet perioden uden pensionsmodregning forkortes sv-

¹³ For årgange født i perioden 1956 til 30. juni 1959 gælder den såkaldte udskydelsesregel. Udskydelsesreglen er opfyldt, hvis personen venter med at gå på efterløn i en periode efter udstedelse af efterlønsbeviset og i denne periode arbejder et vist antal timer. Hvor længe og hvor mange timer afhænger af, hvornår personen er født. Reglen har betydning for personens efterløns-sats og optjening af skattefri præmie. For personer født 1. juli 1959 eller senere gælder ingen udskydelsesregel.

rende til ændringen af efterlønperioden. Udnyttelsesgraden korrigeres ved at tage udnyttelsesgraden for 60–61-årige i årgang 1953 og afkorte denne med ændringen i efterlønperioden. Resultatet forskydes til årgangens nye efterlønsalder. De sidste tre år af efterlønperioden er for disse årgange med højeste dagpengesats. Her forskydes udnyttelsesgraden for de 62–64-årige i årgang 1953 med ændringen i folkepensionsalderen.

Figur 5.8

Udnyttelsesgrad for mand med erhvervsfaglig uddannelse, årgang 1953, 1957 og 1960



Anm.: Den stiplede linje for årgang 1953 viser den estimerede udnyttelsesgrad, hvis årgangen havde haft pensionsmodregning i alle efterlønsaldrer.

Kilde: Egne beregninger på baggrund af registerdata fra Danmarks Statistik.

For årgang 1960 er efterlønperioden 3 år, alle med 91 pct. af højeste dagpengesats. Når udnyttelsesgraden for årgang 1960 bestemmes, tages der udgangspunkt i de sidste tre år af den skønnede udnyttelsesgrad ved lav sats for årgang 1953 (den stiplede linje i Figur 5.8). Denne forskydes til en højere alder med ændringen i efterlønsalderen. Metoden er generel for alle årgange født fra og med 1960.

Udnyttelsesgraden fremadrettet fastsættes således med udgangspunkt i udnyttelsesgraden for årgang 1953, som var den sidste årgang, der kunne overgå til efterløn som 60-årige. Man kan imidlertid argumentere for, at udnyttelsen af efterlønsordningen vil stige, når muligheden for efterløn udskydes til senere i livet. For eksempel kan øget nedslidning betyde, at udnyttelsen af efterlønsordningen øges.

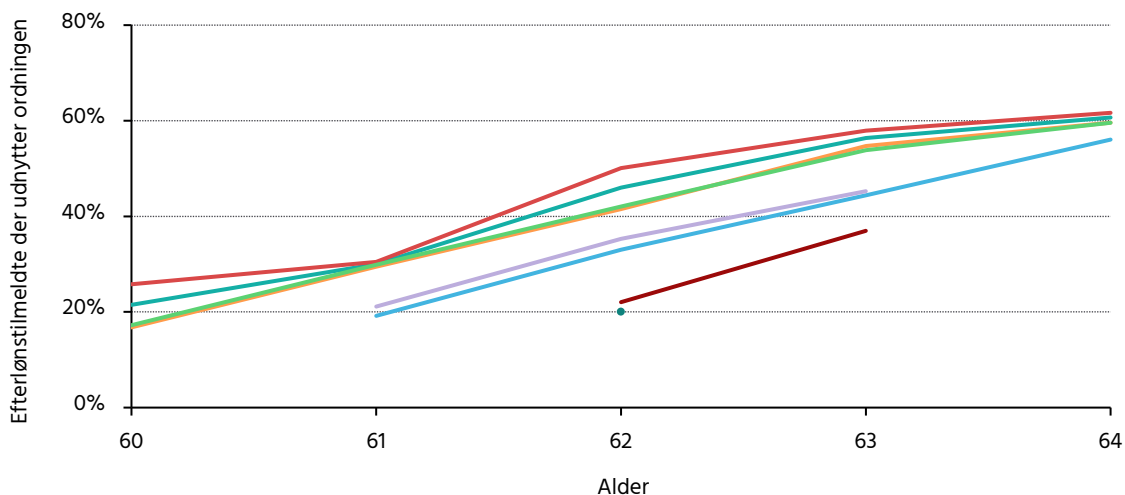
For de årgange, hvor efterlønsalderen er øget til over 60 år, og hvor udnyttelsesgraden kan observeres i data, er der imidlertid ikke tegn på nogen nævneværdig adfærdsændring i forhold til årgangen født i 1953. Det fremgår således af Figur 5.9, at udnyttelsesgraden generelt er forholdsvis ens for halvårgangene født mellem 1953 og 1956, hvor den første mulige alder for efterløn gradvist øges. Til og med årgang 1955 er den maksimale efterlønperiode fem år, og den såkaldte 2-års regel er gældende (forklaret ovenfor).

På baggrund af figuren nedenfor – at udskudt efterlønsalder kun i begrænset omfang ser ud til at påvirke udnyttelsen af efterlønsordningen – vælges det i dette års socioøkonomiske fremskrivning at fastholde den hidtidige metode til fastlæggelse af udnyttelsesgraden (baseret på årgang 1953). Dataperioden, hvor efterlønsalderen er øget til mere end 60 år, omfatter

endnu kun få årgange. Den i data observerede effekt af øget offentlig tilbagetrækningsalder er derfor fortsat usikker. Størstedelen af de observerede årgange har fortsat ret til op til fem års efterløn, hvorfor effekten af afkortet efterlønsperiode – herunder færre år med lav efterlønsats – endnu ikke kan observeres i data.

Figur 5.9

Udnyttelse af efterlønsordningen ved øget efterlønsalder, årgang 1953–1956



1953, hele året 1953, 1. halvår 1953, 2. halvår 1954, 1. halvår 1954, 2. halvår 1955, 1. halvår 1955, 2. halvår 1956, 1. halvår

Anm.: Efterlønsalderen for de viste årgange er: 1953:1 60 år, 1953:2 60 år, 1954:1 60½ år, 1954:2 61 år, 1955:1 61½ år, 1955:2 62 år og 1956:1 62½ år.

Kilde: Egne beregninger på baggrund af registerdata fra Danmarks Statistik.

Antal efterlønsmodtagere

Antallet af efterlønsmodtagere fremadrettet bestemmes ud fra, hvor mange som tilmelder sig ordningen ved at betale efterlønsbidrag senest ved den lovmæssige tilmeldingsalder, hvor der tages højde for, at nogle af de efterlønstilmeldte træder ud af ordningen undervejs og at ikke alle dem, der er berettigede til efterløn, benytter sig af ordningen.

Hvis $N_{a,t}$ angiver antallet af personer i hver efterlønsalder a , kan antallet af efterlønsmodtagere, $E_{a,t}$, i hvert fremskrivningsår t beregnes ved¹⁴:

$$E_{a,t} = \text{tilmeldingsgrad}_{t-a} * N_{a,t-a} * (1 - \text{fracald}_{\bar{a},a}) * \text{udnyttelsesgrad}_{a,t-a}$$

hvor (i) *tilmeldingsgraden* angiver, hvor stor en andel af hver årgang, der er tilmeldt efterlønsordningen, (ii) *fracald* angiver det akkumulerede frafald fra årgangens tilmelding er observeret ved alderen \bar{a} til efterlønsalderen a og (iii) *udnyttelsesgraden* angiver, hvor stor en andel af de efterlønsberettigede, der udnytter ordningen.

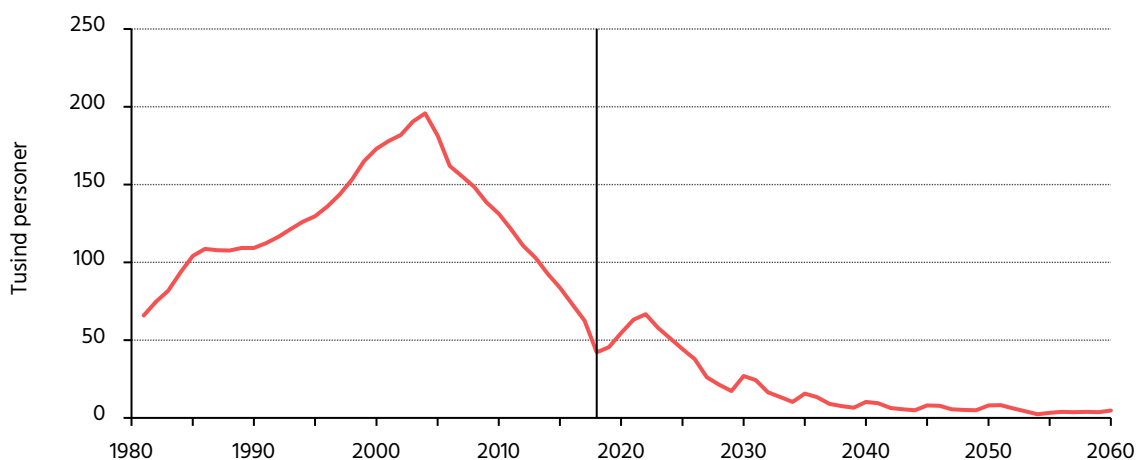
Fremskrivningen viser, at der fremadrettet er udsigt til et fald i antallet af efterlønsmodtagere, hvilket er en fortsættelse af den udvikling, som er observeret i de seneste år. I takt med, at efterlønsperioden afkortes, vil der ikke længere være fem fulde årgange på efterløn

¹⁴ For overskuelighedens skyld er indeks for køn og højest fuldførte uddannelse ikke medtaget. Men disse indgår i alle indgående faktorer således, at både tilmeldingsgraden, frafaldet og udnyttelsesgraden afhænger af både køn og højest fuldførte uddannelse.

samtidig. Dette reducerer antallet af efterlønsmodtagere med 30.000–40.000 personer i fremskrivningens første ti år, jf. Figur 5.10.

I perioden 2019 til 2022 skønnes antallet af efterlønsmodtagere at stige med over 20.000 personer. Dette sker i takt med, at antallet af årgange på efterløn i hvert år øges fra 2½ til 3½. Herefter aftager antallet, som benytter efterlønsordningen støt frem mod midten af det nuværende århundrede, hvor antallet af efterlønsmodtagere svinger omkring 7.000 årligt. Faldet skyldes hovedsageligt færre efterlønsberettigede som følge af, at færre blandt de yngste årgange i dag er tilmeldt efterlønsordningen.

Figur 5.10
Antallet af efterlønsmodtagere, 1981–2060



Anm.: Den lodrette streg i år 2018 angiver det seneste historiske år.
Kilde: Danmarks Statistik og DREAMs socioøkonomiske fremskrivning 2020.

Fremskrivningen af antallet af efterlønsmodtagere er opsummeret i Figur 5.11. I hvert kalenderår er opgjort det samlede antal personer i efterlønsaldrene. Udviklingen i antallet af personer i efterlønsaldrene er i høj grad drevet af udviklingen i de lovbestemte tilbagetrækningsaldre.

I perioden frem til 2018 blev antallet af årgange på efterløn reduceret i takt med, at efterlønsalderen øges, mens folkepensionsalderen forblev konstant. Antallet af personer i efterlønsaldrene faldt derfor betragteligt i perioden frem mod 2018. I perioden 2019–2021 øges folkepensionsalderen, mens efterlønsalderen er konstant, hvorfor antallet af årgange på efterløn samtidig øges. Som følge heraf øges antallet af personer i efterlønsaldrene med én årgang over perioden. I 2022 øges både efterløns- og folkepensionsalderen med et halvt år, hvorfor antallet af personer i efterlønsaldrene er konstant. Efterfølgende falder antallet af personer i efterlønsaldrene med en halv årgang, da efterlønsalderen øges med et halvt år, mens folkepensionsalderen er konstant.

I perioden 2023–2026 er antallet af personer i efterlønsaldrene relativt konstant, idet der er tre årgange på efterløn i hvert år. I 2027 øges den første mulige alder for efterløn med ét år. Dette betyder, at ingen ny årgang når efterlønsalderen, og da folkepensionsalderen er uændret, vil kun to årgange være berettigede til efterløn. Antallet af personer i efterlønsaldrene falder derfor med én årgang i år 2027. De følgende to år når én ny årgang efterlønsalderen,

men da der samtidig er én årgang, som når folkepensionsalderen, forbliver antallet af årgange på efterløn to i perioden 2028–2029. I 2030 øges folkepensionsalderen, hvorfor ingen overgår til folkepension, og antallet af personer i efterlønsaldrene øges med én årgang.

Denne mekanisme gentages herefter hvert femte år ved indeksering af tilbagetrækningsaldrene. Efter 2023 forventes antallet i efterlønsaldrene således at ligge omkring 150.000 personer, men hvert femte år kommer toppe, hvor antallet i efterlønsaldrene i to år stiger med én årgang.

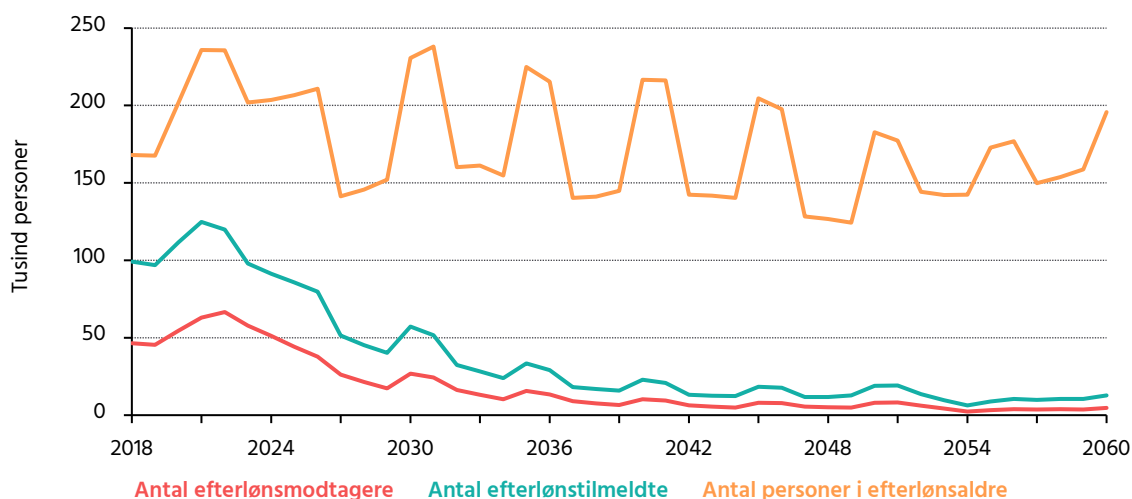
Antallet af efterlønsberettigede er lig antallet af personer i efterlønsaldrene multipliceret med hver årgangs tilmeldingsgrad og fratrukket de efterlønstilmeldte, som frafalder inden efterlønsalderen.

Fremadrettet vil en betydeligt mindre andel af personerne i efterlønsaldrene være berettigede til at modtage efterløn, jf. Figur 5.11. Andelen af efterlønsberettigede falder således fra 55 pct. i 2020 til 41 pct. i 2025. Herefter sker et yderligere fald, hvorefter andelen stabiliseres omkring 10 pct. i perioden 2038–2050. Faldet i andelen, som er efterlønsberettigede, skyldes en lavere tilmelding til efterlønsordningen efter 2012, hvor alle efterlønstilmeldte ekstraordinært kunne få deres efterlønsbidrag udbetalt skattefrit.

Udviklingen i antallet af efterlønsmodtagere følger i vid udstrækning udviklingen i antallet af efterlønsberettigede, jf. Figur 5.11. Gennem hele fremskrivningsperioden er det således omkring halvdelen af de efterlønsberettigede, som forudsættes at udnytte efterlønsordningen.

Den særskilte fremskrivning af efterlønsordningen reducerer antallet af efterlønsmodtagere i forhold til en fremskrivning baseret på konstante bestandsfrekvenser. De personer, som flyttes fra efterlønsordningen, overgår i stedet til beskæftigelse (knap 80 pct.), fleksjob (cirka 6 pct.), beskæftigelse med løntilskud (0,5 pct.), førtidspension (4 pct.), øvrige overførselsindkomster såsom sygedagpenge (9 pct.) eller tilbagetrækning for egne midler (1 pct.).

Figur 5.11
Antal efterlønsberettigede og antal efterlønsmodtagere, 2018–2060



Anm.: Personantallet er for alle kurver afgrænset til aldersintervallet, hvor det i det givne år er muligt at modtage efterløn.
Kilde: DREAMs befolkningsfremskrivning og DREAMs socioøkonomiske fremskrivning 2020.

Evaluering af metode til fastsættelse af erhvervsdeltagelse ved øget efterlønsalder

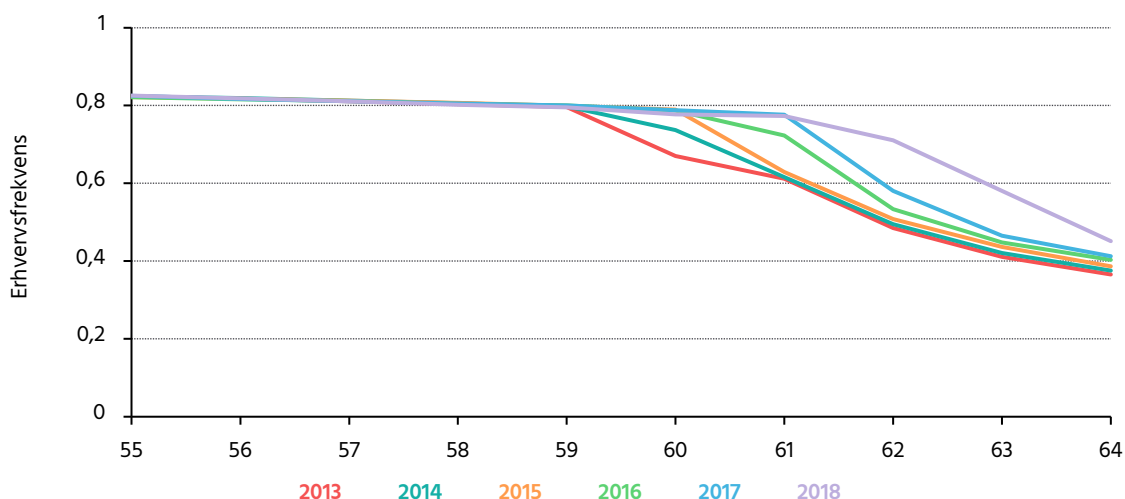
De seneste år er det første alderstrin, hvor overgang til efterløn er muligt, trinvist øget fra 60 år i 2013 til 62 år i 2017. Gennem perioden er seniorernes erhvervsdeltagelse øget betydeligt som følge af senere tilbagetrækning.

Erhvervsdeltagelsen for 60-årige øges med 11 pct.point fra 2013 til 2018, jf. Figur 5.12, som viser erhvervsfrekvensen frem mod folkepensionsalderen. En tilsvarende stigning ses for de 61- og 62-årige. Det ser således ud til, at de 60-, 61- og 62-årige opretholder så godt som samme beskæftigelsesomfang som i tidligere alderstrin, når muligheden for overgang til efterløn udskydes til senere i livet.

I alderstrinnene frem mod efterlønsalderen ses erhvervsdeltagelsen nærmest konstant gennem den betragtede periode. Efter 2015 ses en generel stigning i erhvervsdeltagelsen for personer på 62–64 år. En forklaring herpå kan være en forbedret konjunktursituation, hvorfor en større andel af de ældre fastholdes i beskæftigelse. Stigningen for de 63–64-årige er dog betydeligt mindre end for de 60–62-årige.

Samlet set er dette en simpel, illustrativ indikation af, at udskydelse af muligheden for overgang til efterløn har øget erhvervsdeltagelsen for de 60–62-årige. En simpel grafisk undersøgelse indikerer således en betydelig reformeffekt, men en sådan undersøgelse kan ikke anvendes til at sige noget om effekternes præcise størrelse. En lignende og mere grundig undersøgelse er udført i De Økonomiske Råd (2019) samt Økonomi- og Indenrigsministeriet (2018). Her findes overordnet samme resultat: Arbejdsudbuddet for de 60- og 61-årige er øget i takt med udskydelse af muligheden for overgang til efterløn.

Figur 5.12
Erhvervsfrekvens efter alder, 2013–2018



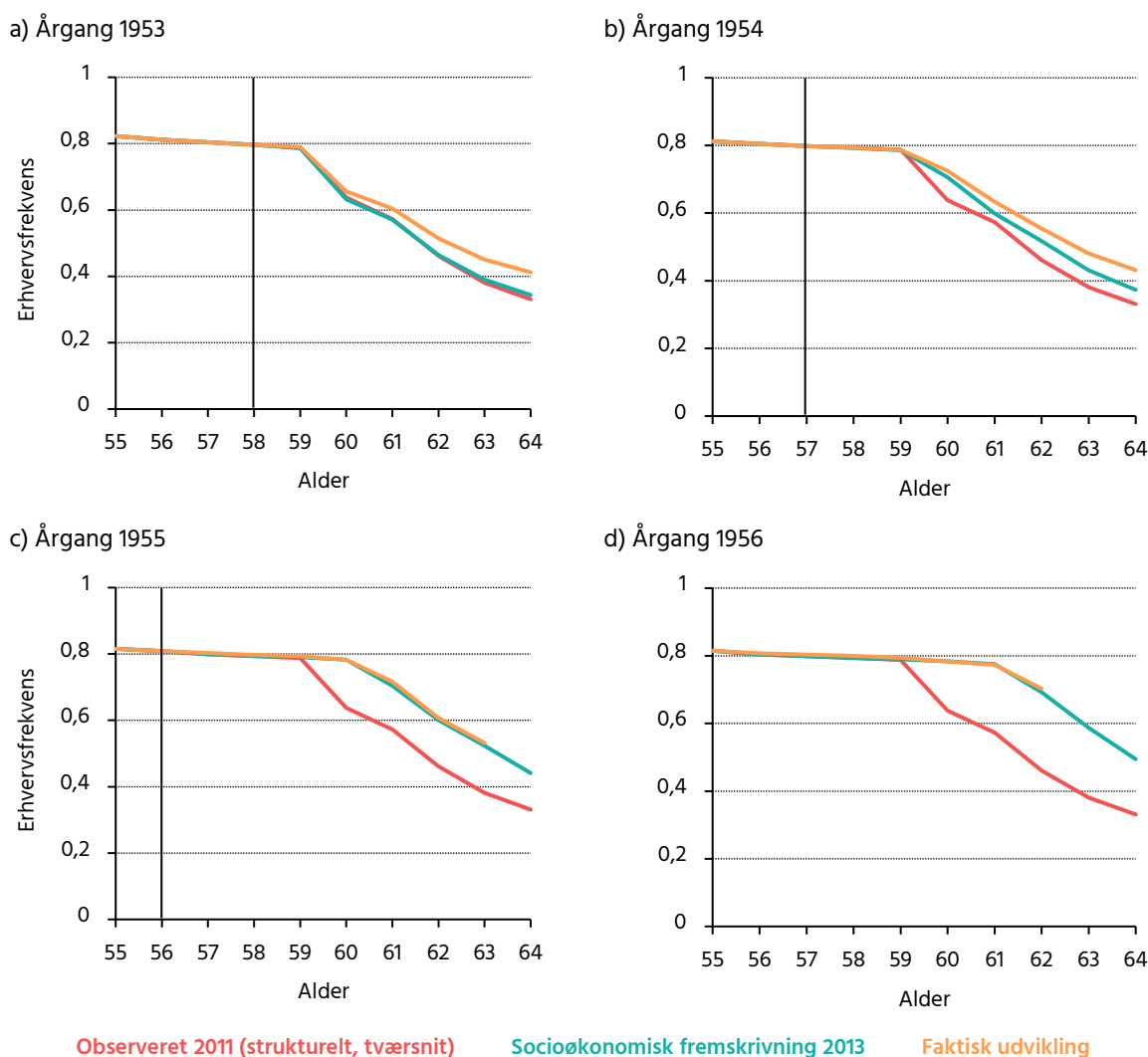
Kilde: Egne beregninger på baggrund af registerdata fra Danmarks Statistik.

I DREAMs socioøkonomiske fremskrivninger fra de foregående år var det ligeledes forventet, at seniorernes erhvervsdeltagelse ville stige, når muligheden for efterløn udskydes. Metoden til korrektion for øget tilbagetrækningsalder har gennem årene været som beskrevet tidligere i dette afsnit, dog med mindre justeringer af den anvendte metode undervejs.

Med udgangspunkt i DREAMs socioøkonomiske fremskrivning 2013 undersøges det, i hvilket omfang den i fremskrivningen forventede beskæftigelsesstigning blandt de 60–62-årige passer med den stigning, som er observeret i data, siden fremskrivningen blev udarbejdet. 2013-fremskrivningen er valgt, da dette er den første fremskrivning, hvor den forventede effekt af tilbagetrækningsaftalen fra 2011 blev indarbejdet.

Der fokuseres på årgangene født i 1953 til 1956. Årgang 1953 er den seneste, hvor overgang til efterløn var mulig som 60-årig. For de øvrige årgange øges tilbagetrækningsalderen, jf. appendiks A. For disse årgange er det muligt at sammenholde den forventede udvikling i erhvervsfrekvensen med den faktiske. Denne sammenligning er vist i Figur 5.13.

Figur 5.13
Erhvervsfrekvens efter alder, faktisk og forventet



Anm.: Den lodrette streg i figur a) til c) illustrerer det sidste alderstrin med historisk data i socioøkonomisk fremskrivning 2013. Ældre alderstrin er fremskrivning. For årgang 1956 er sidste alderstrin med historisk data 55 år.
Kilde: Danmarks Statistik og DREAMs socioøkonomiske fremskrivning 2013.

DREAMs socioøkonomiske fremskrivning 2013 er baseret på befolkningens tilknytning til arbejdsmarkedet i 2011. Uden arbejdsmarkedsreformer ville den strukturelle erhvervsdeltagelse fastholdes på samme niveau som vurderet i 2011. I fremskrivningen fra 2013 er indarbejdet

den vurderede effekt af øget efterlønsalder. Denne korrektion øger erhvervsdeltagelsen betragteligt, jf. Figur 5.13, hvor stigningen i erhvervsdeltagelsen fra den røde til den petroleumfarvede kurve er den skønnede effekt af udskudt overgang til efterløn.

Den skønnede erhvervsfrekvens i 2013-fremskrivningen sammenholdes med den faktisk observerede erhvervsdeltagelse i årene efter fremskrivningen blev udarbejdet. Den faktiske udvikling er afbildet som den orange kurve i Figur 5.13.

Generelt ligger den skønnede udvikling i erhvervsfrekvensen i 2013-fremskrivningen tæt ved den faktiske udvikling, der efterfølgende er observeret. Dette viser, at stigningen i beskæftigelsen for de 60–62-årige nogenlunde har været som forventet.

For årgang 1953 ses den skønnede erhvervsfrekvens i socioøkonomisk fremskrivning 2013 at være meget tæt ved den observerede erhvervsdeltagelse i 2011. Dette følger af fremskrivningsprincippet om konstante (strukturelle) bestandsfrekvenser. For årgangen skete et strukturelt løft i erhvervsdeltagelsen, hvilket ikke fanges i 2013-fremskrivningen. Løftet i erhvervsdeltagelsen for de 61–64-årige var hovedsageligt forårsaget af en lavere udnyttelse af efterlønsordningen end observeret i 2011.

Efterlønsalderen er øget for årgang 1954, hvorfor der i 2013-fremskrivningen forventes en højere erhvervsdeltagelse end observeret i 2011. Særligt ved 60 år vurderedes erhvervsfrekvensen at skulle stige i forhold til 2011. Den observerede, faktiske udvikling har været en lidt højere erhvervsdeltagelse end forventet.

For årgang 1955 og 1956 har den observerede udvikling i erhvervsfrekvensen stort set været, som det var forventet i 2013-fremskrivningen. Samlet set konkluderes det, at 2013-fremskrivningen målt på erhvervsfrekvensen for årgang 1953–1956 i ganske høj grad har ramt den faktiske udvikling, der senere observeredes.

Forhøjelserne af efterlønsalderen har indtil videre øget erhvervsdeltagelsen for de ældre i arbejdsstyrken. Forøgelsen har været nogenlunde som forventet i DREAMs fremskrivninger de tidligere år.

Det er imidlertid ikke givet, at yderligere udskydelse af den første mulige alder for efterløn og senere også forøgelse af folkepensionsalderen vil have samme effekt som forventet i nærværende fremskrivning. Der er således stor usikkerhed om effekten af fremtidige tilbage-trækningsreformer. Som beskrevet tidligere i dette afsnit kan for eksempel større pensionsformue fremadrettet øge antallet, der trækker sig tilbage for egne midler. Øget nedslidning som følge af flere år på arbejdsmarkedet kan også have betydning for, hvornår en person trækker sig tilbage fra arbejdsmarkedet. Dette er blandt de store usikkerhedsmomenter, der knytter sig til vurderingen af effekten af udskydelse af muligheden for efterløn og folkepension.

5.2 Øvrige arbejdsmarkedspolitiske tiltag

Foruden effekten af de vedtagne tilbagetrækningsreformer indregnes effekten af en række øvrige arbejdsmarkedspolitiske tiltag. Dette omfatter følgende:

Seniorpension

I december 2019 vedtog Folketinget lov om seniorpension således, at seniorpension kan tilkendes fra 1. januar 2020.

Seniorpension er rettet mod personer, som er højst seks år fra pensionsalderen og har en nedsat arbejdsevne efter mange år på arbejdsmarkedet. Det er kommunen, som tilkender seniorpension. Personer tilkendt seniorpension får samme ydelse som førtidspensionister.

På sigt ventes godt 7.500 at benytte seniorpension, hvoraf lidt under halvdelen ventes at komme fra beskæftigelse. En del af disse fra fleksjob.

Dagpengereform

I oktober 2015 blev indgået en aftale om ændring af dagpengesystemet. Aftalen lægger tæt op ad Dagpengekommisionens anbefalinger, som blev offentliggjort samme måned.

Dagpengeaftalen indeholder flere elementer. Et af aftalens hovedpunkter er, at den nuværende dagpengeperiode suppleres med en ny mulighed for fleksibel genoptjening, så også kortere perioder med arbejde kan forlænge dagpengeperioden. Selvom udgangspunktet fortsat er, at der skal et års beskæftigelse til at optjene fuld dagpengeret, så kan ledige forlænge dagpengeperioden fra to til maksimalt tre år, hvis de arbejder undervejs. Én dags arbejde giver ret til to dages ekstra dagpenge. Dette forventes at øge antallet af dagpenge-modtagere på bekostning af kontanthjælpsmodtagere og personer uden ydelse.

Aftalen trådte i kraft primo 2017. Det skønnes, at dagpengeaftalen svækker den strukturelle beskæftigelse med omkring 650 personer på sigt.

Integrationsydelse

Med virkning fra september 2015 blev den såkaldte integrationsydelse indført. Integrationsydelse er en særlig overførselsindkomst, der gives til nyankommne personer, der har opholdt sig uden for EU i mindst et af de seneste otte år. Integrationsydelsen gives i stedet for kontanthjælp.

I marts 2016 blev det vedtaget, at integrationsydelsen fra 1. juli 2016 også skal gælde for personer, der allerede opholdte sig i Danmark inden integrationsydelsen blev vedtaget. Det drejer sig både om flygtninge, øvrige indvandrere og danskere, der ikke lever op til opholdskravet for normal kontanthjælp.

I juni 2018 blev vedtaget en skærpelse af det eksisterende opholdskrav samt indførelse af et nyt beskæftigelseskrav. Opholdskravet blev ændret, så personen skal have haft ophold i Danmark i sammenlagt ni år inden for de seneste 10 år for at kunne få kontant- eller uddannelseshjælp. Beskæftigelseskravet indebærer, at en person skal have haft ordinær beskæftigelse i Danmark i en periode, som sammenlagt svarer til fuldtidsbeskæftigelse i 2,5 år inden for de seneste 10 år.

I DREAMs socioøkonomiske fremskrivning indlægges effekten af integrationsydelse ved at antage, at alle indvandrere - hvis opholdstid i Danmark er mindre end opholdstidskravet - som ifølge de i basisåret beregnede frekvenser skulle modtage kontanthjælp, omklassificeres til at modtage integrationsydelse.

Vækstplan

I 2013 blev Vækstplan DK vedtaget. Vækstplanens to hovedformål var for det første at forbedre virksomhedernes vilkår og for det andet at øge udbuddet af velkvalificeret arbejdskraft. Vækstplanen indeholdt således en reform af kontanthjælp og SU, som har til formål at motivere ledige til at vælge uddannelse og til at få studerende hurtigere igennem studierne.

Kontanthjælpsreformen indebærer blandt andet en lavere sats på SU-niveau for kontanthjælpsmodtagere under 30 år. Det vil øge tilskyndelsen til at søge mod beskæftigelse eller uddannelse. SU-reformen indeholder blandt andet en tilskyndelse til at færdiggøre uddannelsen hurtigere, idet retten til SU bortfalder, hvis den studerende er mere end et halvt år forsinket, ligesom man kun kan få SU i den normerede studietid. Samlet set forventes vækstplanen at øge beskæftigelsen med 1.500–2.000 personer.

Reform af førtidspension og fleksjob

I juni 2012 blev indgået en aftale, der reformerer førtidspension og fleksjob. Hovedelementet i aftalen er, at personer under 40 år fremover ikke kan få tilkendt førtidspension, men i stedet skal indgå i såkaldte ressourceforløb, som skal hjælpe den enkelte i arbejde eller uddannelse. Desuden reduceres løntilskuddet til personer i fleksjob.

På kort sigt vurderes reformen at reducere antallet af førtidspensionister, mens antallet af personer i ressourceforløb øges. Under et ressourceforløb modtages ressourceforløbsydelse, der er på samme niveau som vedkommendes hidtidige ydelse. I fremskrivningen antages det, at omkring en tredjedel af personerne i ressourceforløb modtager sygedagpenge, mens de resterende to tredjedele modtager kontanthjælp. På længere sigt forventes reformen ligeledes at have en positiv beskæftigelseeffekt, idet ressourceforløb vurderes at kunne hjælpe personer tilbage i arbejde. Det er således lagt til grund for fremskrivningen, at reformen øger arbejdsstyrken med i størrelsesordenen 5.000 personer i 2022. En del af den øgede beskæftigelse er dog støttet beskæftigelse i form af fleksjob.

5.3 Bestemmelse af antal studerende

I den socioøkonomiske fremskrivning antages antallet af studerende at være bestemt ud fra DREAMs uddannelsesfremskrivning således, at det samlede antal studerende i fremskrivningen af befolkningens arbejdsmarkedstilknytning for givet køn, alder, herkomst samt højst fuldførte uddannelse stemmer overens med uddannelsesfremskrivningen beskrevet i afsnit 4.2.

Det samlede antal studerende opdeles efter om de ved siden af studiet har beskæftigelse eller ej, ligesom det skønnes, hvor mange af de studerende, der modtager uddannelsesstøtte. Denne opdeling sker i henhold til disse gruppers indbyrdes fordeling i fremskrivningens basisår.

5.4 Reduceret uddannelses gennemslag

Gennem de seneste årtier er uddannelsesniveaet i befolkningen i de erhvervsaktive aldre steget betydeligt, idet en stigende andel af de yngre generationer har opnået en uddannelse ud over grundskolen, og at disse løbende har erstattet de ældre generationer med et lavere uddannelsesniveau.

Idet der observeres en klar positiv sammenhæng mellem uddannelsesniveau og erhvervsdeltagelse, dvs. personer med højere uddannelse har i gennemsnit højere erhvervsdeltagelse, så burde det stigende uddannelsesniveau gennem de seneste årtier umiddelbart have medført en stigning i den gennemsnitlige erhvervsfrekvens, hvilket dog ikke ser ud til at være tilfældet. Erhvervsfrekvensen har derimod været relativt stabil de seneste godt 20 år med tendens til et svagt fald, selvom uddannelsesniveaet i denne periode er steget betydeligt.

Dette tyder på, at der historisk ikke observeres fuldt gennemslag på erhvervsdeltagelsen, hvis uddannelsesniveaet øges. Estimationer foretaget af Finansministeriet viser da også, at den faktiske effekt på erhvervsdeltagelsen af, at flere har opnået en kompetencegivende uddannelse i perioden 1981–2007, har udgjort mellem 25 og 50 pct. af den 'proportionale' uddannelseseffekt (dvs. den effekt på erhvervsdeltagelsen, der ville fremkomme, hvis øget uddannelse slog fuldt igennem på erhvervsdeltagelsen med den observerede tværsnitssammenhæng), jf. Søgaard (2011). Set i lyset heraf indregnes der i fremskrivningen kun en uddannelseseffekt på befolkningens arbejdsmarkedstilknytning på én tredjedel af den effekt, som ville optræde, hvis ændringerne i uddannelsessammensætningen slog fuldt igennem på deltagelsesfrekvenserne.

6. Referencer

- Arnberg, S., & Stephensen, P. (2015). *Økonomiske incitamenter, nedslidning og tilbagetrækning - Semi-parametrisk estimation af heterogenitet og aldersbetingede ønsker om tilbagetrækning*. København: DREAM.
- Arnberg, S., Helsø, A. L., & Stephensen, P. (2018). *Pension Wealth, Preference Heterogeneity and the Impact of Retirement policies*. København: DREAM.
- Beskæftigelsesministeriet. (20. december 2017). *Fra det nye år kan man skattefrit få udbetalt sin efterløn*. Hentet fra Beskæftigelsesministeriets hjemmeside: <https://bm.dk/nyheder-presse/pressemeddelelser/2017/12/fra-det-nye-aar-kan-man-skattefrit-faa-udbetalt-sin-efterloen/>
- Danmarks Statistik. (25. november 2020). *Registerbaseret arbejdsstyrkestatistik*. Hentet fra Danmarks Statistiks hjemmeside: <http://www.dst.dk/da/Statistik/dokumentation/statistikdokumentation/registerbaseret-arbejdsstyrkestatistik>
- De Økonomiske Råd. (2013). *Dansk Økonomi, forår 2013*. København: De Økonomiske Råd.
- De Økonomiske Råd. (2019). *Dansk Økonomi, forår 2019*. København: De Økonomiske Råd.
- Finansministeriet. (2006). *Aftale om fremtidens velstand og velfærd og investering i fremtiden*. København: Finansministeriet.
- Finansministeriet. (2011). *Aftale om senere tilbagetrækning*. København: Finansministeriet.
- Hansen, J. Z. (2019). *Fremskrivning af befolkningens arbejdsmarkedstilknnytning - Socioøkonomisk fremskrivning 2016*. København: DREAM.
- Hansen, J. Z., & Hansen, M. F. (2011). *Fremskrivning af befolkningens arbejdsmarkedstilknnytning - Socioøkonomisk fremskrivning 2011*. København: DREAM.
- Hansen, J. Z., Schultz, E. A., & Kirk, J. S. (2011). *Antallet af efterlønsmodtagere fremover - Fremskrivning baseret på tilmelding til, frafald fra og udnyttelse af efterlønsordningen*. København: DREAM.
- Hansen, M. F., & Stephensen, P. P. (2013). *Danmarks Fremtidige Befolkning - Befolkningsfremskrivning 2013*. København: DREAM.
- Markeprand, T. E. (2020). *Uddannelsesfremskrivning 2020*. København: DREAM.
- Søgaard, J. E. (2011). *Sammenhæng mellem uddannelse of erhvervsdeltagelse*. København: Finansministeriet.
- Økonomi- og Indenrigsministeriet. (2018). *Økonomisk Redegørelse, december 2018*. København: Økonomi- og Indenrigsministeriet.

A. Efterløns- og pensionsalder

Med velfærdsaftalen fra 2006¹⁵ blev det besluttet at øge folkepensionsalderen i takt med, at levetiden i Danmark er stigende. Tilbagetrækningsaftalen fra 2011¹⁶ indeholder tre hovedpunkter: Fremrykning af de stigninger i pensionsalderen, der blev aftalt i forbindelse med velfærdsaftalen, forkortelse af den maksimale efterlønsperiode fra fem til tre år samt øget pensionsmodregning i efterlønnen.

Med disse reformer er efterlønsalderen gradvist blevet sat op med et halvt år om året fra 2014 til 2019. I 2022 samt 2023 sker en yderligere forøgelse af efterlønsalderen med et halvt år, så den laveste efterlønsalder i 2023 samlet er forhøjet med fire år fra de nuværende 60 til 64 år. Da stigningen i folkepensionsalderen i samme periode kun er på to år, er den maksimale efterlønsperiode over perioden afkortet fra fem til tre år.

Folkepensionsalderen sættes gradvist op med et halvt år om året fra 2019 til 2022. Herefter vil folkepensionsalderen blive reguleret således, at den følger med restlevetiden for en 60-årig. Første regulering af folkepensionsalderen efter denne indekseringsmekanisme sker i 2030, og reguleringen kan være enten 0, ½ eller 1 år afhængigt af stigningen i restlevetiden. Reguleringen gentages herefter hvert femte år.

Fra år 2027 vil efterlønsalderen ændres med samme regulering som folkepensionsalderen, men med ikrafttrædelse tre år tidligere således, at efterlønsperioden forbliver tre år for alle årgange. Samlet set vil indekseringsmekanismen indebære, at både efterløns- og folkepensionsalderen på længere sigt forøges på linje med stigningen i restlevetiden for en 60-årig.

Tabel A.1
Efterløns og folkepensionsalder efter kalenderår, 2000–2060

År	Efterlønsalder	Pensionsalder	År	Efterlønsalder	Pensionsalder
2000	60	67	2030	65	68
2005	60	65	2032	66	68
2014	60½	65	2035	66	69
2015	61	65	2037	67	69
2016	61½	65	2040	67	70
2017	62	65	2042	68	70
2018	62½	65	2045	68	71
2019	63	65½	2047	69	71
2020	63	66	2050	69	72
2021	63	66½	2052	69½	72
2022	63½	67	2055	69½	72½
2023	64	67	2057	70	72½
2027	65	67	2060	70	73

Anm.: Tabellen viser alle år, hvor der ifølge fremskrivningen sker ændring af enten efterløns- eller folkepensionsalderen.
 Kilde: Egne beregninger på baggrund af data fra DREAMs befolkningsfremskrivning 2020.

¹⁵ Finansministeriet (2006): Aftale om fremtidens velstand og velfærd og investeringer i fremtiden.

¹⁶ Finansministeriet (2011): Aftale om senere tilbagetrækning.

Tabel A.1 ovenfor indeholder en oversigt over den ventede udvikling i efterløns- og folkepensionsalderen efter kalenderår. I Tabel A.2 nedenfor ses de forventede lovmæssige tilbagetrækningsaldrer ifølge de vedtagne tilbagetrækningsreformer efter fødselstidspunkt.

Tabel A.2
Efterløns og folkepensionsalder efter fødselstidspunkt, årgang 1953–1985

Fødeår: Halvår	Efterlønsalder	Pensionsalder	Fødeår: Halvår	Efterlønsalder	Pensionsalder
1953:1	60	65	1969:2	66	69
1953:2	60	65	1670:1	66	69
1954:1	60½	65½	1970:2	66	69
1954:2	61	66	1971:1	67	70
1955:1	61½	66½	1971:2	67	70
1955:2	62	67	1972:1	67	70
1956:1	62½	67	1972:2	67	70
1956:2	63	67	1973:1	67	70
1957:1	63	67	1973:2	67	70
1957:2	63	67	1974:1	67	70
1958:1	63	67	1974:2	67	70
1958:2	63	67	1975:1	68	71
1959:1	63½	67	1975:2	68	71
1959:2	64	67	1976:1	68	71
1960:1	64	67	1976:2	68	71
1960:2	64	67	1977:1	68	71
1961:1	64	67	1977:2	68	71
1961:2	64	67	1978:1	68	71
1962:1	64	67	1978:2	68	71
1962:2	64	67	1979:1	69	72
1963:1	65	68	1979:2	69	72
1963:2	65	68	1980:1	69	72
1964:1	65	68	1980:2	69	72
1964:2	65	68	1981:1	69	72
1965:1	65	68	1981:2	69	72
1965:2	65	68	1982:1	69	72
1966:1	65	68	1982:2	69	72
1966:2	65	68	1983:1	69½	72½
1967:1	66	69	1983:2	69½	72½
1967:2	66	69	1984:1	69½	72½
1968:1	66	69	1984:2	69½	72½
1968:2	66	69	1985:1	69½	72½
1969:1	66	69	1985:2	69½	72½

Kilde: Egne beregninger på baggrund af data fra DREAMs befolkningsfremskrivning 2020.

DREAM

Danish Research institute for
Economic Analysis and Modelling

DREAM

Landgreven 4

1301 København K

Tlf.: 25 26 27 60

info@dreamgruppen.dk

www.dreamgruppen.dk

