

DREAM

Danish Research Institute for
Economic Analysis and Modelling

DREAM

Betydningen af arbejdsindvandring

Samfundsøkonomiske konsekvenser ved ændret indvandring
begrundet i arbejde

Marianne Frank Hansen, Jonas Zangenberg Hansen og Michael Andersen

Baggrundsnotat

14. december 2023

www.dreamgruppen.dk

Forord

DREAM har for ROCKWOOL Fondens Forskningsenhed foretaget en vurdering af de langsigtede samfundsøkonomiske konsekvenser ved en ændret bruttoindvandringen af personer med opholdsgrundlag begrundet i arbejde. ROCKWOOL Fondens Forskningsenhed har defineret udseendet af de i alt fire scenarier, der evalueres i papiret.

DREAM har implementeret de ønskede initiativer i vores makroøkonomiske modelsystem, ligesom DREAM har specificeret de anvendte beregningsmetoder.

København, december 2023

Indhold

1.	Opsummering	4
2.	DREAMs grundforløb.....	6
2.1	Grundlæggende modelantagelser	6
2.2	Demografi og arbejdsudbud	7
2.3	Makroøkonomien.....	9
2.4	Offentlige finanser og finanspolitisk holdbarhed.....	11
3.	Beregningsforudsætninger.....	13
3.1	Befolkning.....	13
3.2	Arbejdsmarkedstilknytning.....	15
3.3	Arbejdstid og produktivitet	18
4.	Samfundsøkonomiske effekter	20
4.1	Befolkning.....	20
4.2	Arbejdsmarkedstilknytning.....	21
4.3	Makroøkonomien.....	22
4.4	Offentlige finanser	27
5.	Referencer	31

1. Opsummering

Indvandreres arbejdsmarkedstilknytning antages i et referenceforløb og fire alternativscenarier at variere på tværs opholdsgrundlag. Der skelnes mellem ophold begrundet i arbejde og øvrige grunde. På den makroøkonomiske model DREAM evalueres effekten af alternativerne i forhold til udviklingen i referenceforløbet. Arbejdsindvandring bidrager positivt til de offentlige finanser og der kan kompenseres for en udfasning af arbejdsindvandringen ved at løfte alle indvandreres erhvervsfrekvens til samme niveau som personer af dansk oprindelse.

Ved en række alternative scenarier belyses de samfundsøkonomiske konsekvenser af forskellige ændringer i det indvandringsomfang, der er begrundet i arbejde. Scenarierne evalueres mod et alternativt grundforløb, hvor erhvervsdeltagelsen for indvandrere nuanceres efter opholdsgrundlag. Der skelnes her mellem ophold begrundet i arbejde og ophold af øvrige grunde. Det alternative grundforløb betegnes referenceforløbet.

I referenceforløbet er den finanspolitiske holdbarhedsindikator positiv og lig 1,1 procent af BNP. Finanspolitikken vurderes således overholdbar svarende til et permanent årligt budgetoverskud på 30,0 mia. 2022-kr. Dette er godt 2 mia. kr. mere end i DREAMs grundforløb. Den mere positive vurdering af holdbarhedsindikatoren i referenceforløbet end i grundforløbet skyldes, at arbejdsindvandrere – med en relativt høj erhvervsdeltagelse – ventes at udgøre en stigende andel af indvandrerbefolkningen fremadrettet.

Der udføres fire scenarier, hvor adfærden for indvandrere i de tre første er som i referenceforløbet, dog varierer omfanget af arbejdsindvandrere. I det fjerde scenarie antages også erhvervsdeltagelsen korrigeret:

Scenarie 1 Fordobling af bruttoindvandring af arbejdsindvandrere frem mod 2033.

Scenarie 2 Bruttoindvandring af arbejdsindvandrere går mod nul frem mod 2033.

Scenarie 3 Halvering af bruttoindvandring af arbejdsindvandrere frem mod 2033.

Scenarie 4 Som scenarie 2 tillagt, at beskæftigelsesfrekvensen for alle indvandrere øges på tværs af uddannelseskategorier til samme frekvens som tilsvarende personer af dansk herkomst (med samme alder og køn). Dette benævnes under tiden perfekt integration.

De alternative scenarier evalueres relativt til referenceforløbet.

Scenarie 1 og 4 påvirker arbejdsudbuddet positivt. Øget arbejdsudbud medfører en stigning i BNP i forhold til referenceforløbet. De offentlige udgifter øges ligeledes i forhold til referenceforløbet, idet befolkningen øges. De offentlige indtægter øges i forhold til grundforløbet, da skatteindtægterne stiger som følge af øget beskæftigelse og dermed større skattegrundlag. Samlet set forbedres den primære offentlige saldo som andel af BNP. Det modsatte billede tegnes i scenarie 2 og 3.

Betydningen af de forskellige initiativer opsummeres ved *ændringen* i den finanspolitiske holdbarhedsindikator som vist i Tabel 1.1. Tabellen indeholder forbedringen af holdbarhedsindikatoren i de alternative scenarier i forhold til referenceforløbet. Begrebet finanspolitisk holdbarhed forklares i afsnit 2.4.

Tabel 1.1

Den finanspolitiske holdbarhedsindikator

	Holdbarhedsindikator		Ændring ift. referenceforløb	
	Andel af BNP	Årligt beløb	Andel af BNP	Årligt beløb
DREAMs grundforløb	0,98 pct.	27,8 mia. kr.	-	-
Forløb med erhvervsdeltagelse for indvandrere opdelt efter opholdsgrundlag				
Referenceforløb	1,06 pct.	30,0 mia. kr.	-	-
Alternativt scenarie 1	1,30 pct.	36,8 mia. kr.	0,24 pct.	6,9 mia. kr.
Alternativt scenarie 2	0,77 pct.	21,9 mia. kr.	-0,29 pct.	-8,1 mia. kr.
Alternativt scenarie 3	0,92 pct.	26,0 mia. kr.	-0,14 pct.	-4,0 mia. kr.
Alternativt scenarie 4	1,44 pct.	40,7 mia. kr.	0,38 pct.	10,7 mia. kr.

Anm.: Grundforløbet er DREAMs langsigtede økonomiske fremskrivning 2022 opdateret med nye demografiske fremskrivninger. Det årlige beløb angiver holdbarhedsindikatoren omregnet til en permanent årlig ændring i den primære saldo opgjort i 2022-priser. Foreløbigt BNP for 2022 er 2.831,6 mia. kr., jf. (Danmarks Statistik, 2023).

Kilde: Egne beregninger på data fra Danmarks Statistik og på den makroøkonomiske model DREAM.

2. DREAMs grundforløb

Grundforløbet er en langsigtet fremskrivning af den økonomiske udvikling med fokus på udviklingen i de offentlige finanser. I fremskrivningen videreføres velfærdsordninger og skattesystem som i dag.

DREAM er en makroøkonomisk model, hvor der er foretaget en særligt detaljeret modellering af de faktorer, som har betydning for udviklingen i de offentlige finanser. Modellen er derfor velegnet til at vurdere effekten af økonomisk-politiske tiltag, herunder at skønne over tiltagets påvirkning af de offentlige indtægter og udgifter.

Modellen bygger på økonomiske tankegange om den strukturelle økonomiske udvikling. Modellens teoretiske ramme sigter derfor ikke mod at forudsige de konkrete konjunkturer. Ved anvendelse af DREAM er det således de strukturelle effekter, som belyses. Resultaterne skal tolkes med dette in mente. Umiddelbart efter implementering af et tiltag kan modellens kortsigtsegenskaber således afvige fra, hvad man ellers ville forvente på baggrund af tilsvarende analyser udført i konjunkturmodeller eller ud fra empiriske undersøgelser.

Økonomiske fremskrivninger er forbundet med usikkerhed. Resultatet følger af en række forudsætninger, og usikkerheden er stigende jo længere frem i tid, udviklingen vurderes. Formålet er derfor hverken at udarbejde en prognose for udviklingen i dansk økonomi eller i de offentlige finanser. Langsigtede fremskrivninger skal derfor ikke tolkes som en forventning til fremtiden, men kan i stedet anskues som en indikation af fremtidsudsigterne.

I det følgende beskrives metoden bag og hovedresultaterne fra DREAMs grundfremskrivning. For en mere udførlig beskrivelse af metode, forudsætninger og resultater henvises til (Hansen, Andersen, & Dalgaard, 2023). Rapporten beskriver dog grundforløbet baseret på de demografiske fremskrivninger fra 2022. Det her beskrevne grundforløb er opdateret med ny befolknings-, uddannelses- og socioøkonomisk fremskrivning. Dette resulterer udelukkende i mindre forskelle til forløbet beskrevet i rapporten. Bemærk, at indvandreres erhvervsdeltagelse i det opdaterede grundforløb ikke antages at variere på tværs af opholdsgrundlag.

2.1 Grundlæggende modelantagelser

Formålet med DREAMs grundforløb er at vurdere udviklingen i de offentlige indtægter og udgifter på langt sigt. Fremskrivningen af offentlige finanser leder til en vurdering af, om finanspolitikken er holdbar.

De væsentligste forudsætninger for dannelsen af grundforløbet er opsummeret i Boks 2.1. Som udgangspunkt videreføres velfærdsordninger og skattesystem som i dag, og der tages højde for langsigtede udfordringer som for eksempel, at befolkningen lever længere. Den forventede effekt af allerede vedtagne politiske tiltag er indregnet i fremskrivningen.

Udviklingen i befolkningens størrelse samt antal personer i arbejdsstyrken og antal på diverse overførselsindkomster fastlægges uden for den økonomiske model. Det betyder, at for eksempel beslutningen omkring hvornår en person frivilligt trækker sig tilbage fra arbejdsmarkedet, ved at lade sig pensionere, er fastlagt uden for den økonomiske model. Påvirkninger af ledighedsgraden eller arbejdstiden som følge af ændringer i henholdsvis kompensationsgraden eller reallønnen efter skat sker endogent i DREAM.

Den økonomiske fremskrivning tager udgangspunkt i faktisk data dækkende år 2020. Herfra antages økonomien frem mod 2030 at tilpasse sig sit strukturelle niveau. Efter 2030 fastlægges udviklingen ud fra DREAMs langsigtede økonomiske sammenhænge, der beskriver et strukturelt forløb. Tilpasningen af økonomien fra faktisk til strukturelt niveau følger Økonomiministeriets mellemfristede fremskrivning fra august 2022, jf. (Økonomiministeriet, 2022).

Modellen indeholder en såkaldt skalerings-effekt i eksporten, jf. (Kastrup & Kronborg, 2021). Som følge heraf vil eksporten på langt sigt følge samfundets samlede beskæftigelse. Antagelsen bygger på, at økonomiens samlede størrelse påvirker størrelsen af den samlede eksport. Store lande eksporterer meget, og mindre lande eksporterer mindre uden, at de store lande af den grund behøver at sænke prisniveauet for at kunne sælge en større mængde varer. Årsagen er, at store lande sælger flere varianter og har flere store, højproduktive eksportvirksomheder. Den centrale effekt af antagelsen om skalering i eksporten er, at den langsigtede realløn reagerer svagere på ændringer i arbejdsudbuddet.

Boks 2.1

Grundforløbets væsentligste forudsætninger

Demografien fremskrives under forudsætning af en videreførelse af de seneste historiske tendenser. Specielt videreføres en tendens til faldende dødelighed, hvorfor levetiden forventes at stige betydeligt over de kommende år. Befolkningens uddannelsesniveau fastlægges ved at videreføre den uddannelsesadfærd, som observeres de seneste år.

Den strukturelle arbejdsmarkedsadfærd, som findes historisk, antages at være gældende fremadrettet. Efter en tilpasningsperiode antages ledighedsfrekvensen at være cirka 3 pct.

I fremskrivningen videreføres overordnet en neutral økonomisk politik, dvs. den nuværende finanspolitik fastholdes i al fremtid. Serviceudgifter til hver enkelt borger stiger over tid med den almindelige produktivitetsvækst og inflation. For udgifter til sundhed og ældrepleje indregnes såkaldt sund aldring og en mervækst ud over produktivitetsvæksten gældende en 20-årig periode. Indkomstoverførsler følger det ventede antal modtagere, og satser reguleres med lønudviklingen. Kollektivt forbrug antages at følge bruttonationalproduktet. De offentlige indtægter beregnes under antagelse om uændrede skattesatser.

I fremskrivningen tages der højde for den skønnede effekt af politikændringer, som er vedtaget. Dette omfatter blandt andet en ventet stigning i erhvervsdeltagelsen som følge af tilbagetrækningsreformer, som øger den første mulige alder for folkepension, i takt med, at levetiden stiger

Kilde: (Hansen, Andersen, & Dalgaard, 2023).

2.2 Demografi og arbejdsudbud

De kommende årtier forventes den danske befolkning at stige fra omkring 5,95 mio. i 2023 til cirka 6,76 mio. personer i 2080. Befolkningen vokser som følge af en forventet længere levetid og en positiv nettoindvandring.

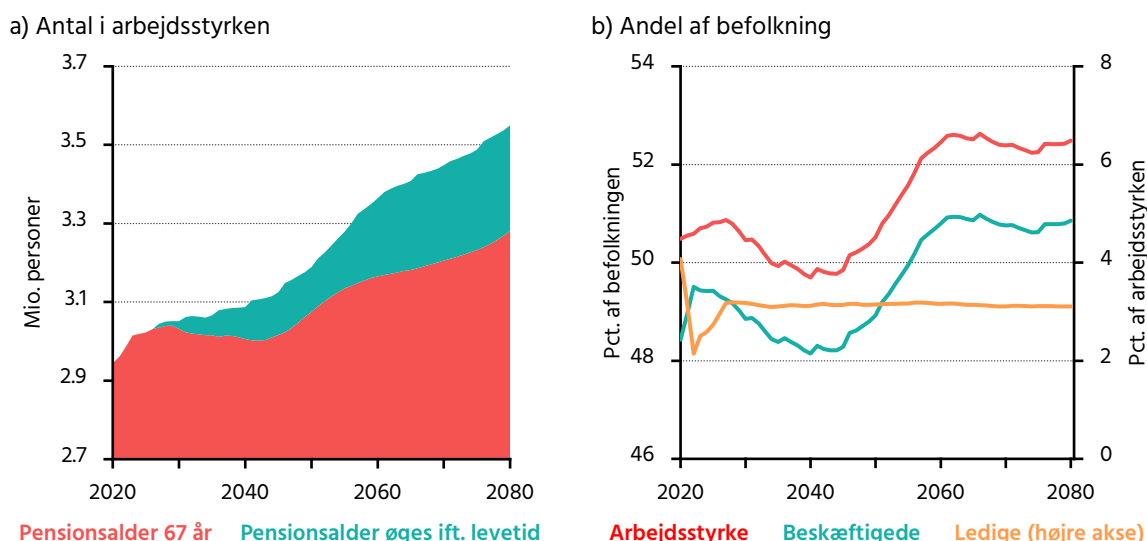
Befolkningsudviklingen betyder, at ældre vil udgøre en betydeligt større andel af den samlede danske befolkning frem til 2045. Dette sker dels, da efterkrigstidens store årgange er i pensionsalderen, og dels da de kommende ældre forventes at leve betydeligt længere, end tilfældet er i dag.

Denne demografiske udvikling tilsiger, at der de kommende år kommer lidt færre personer i den erhvervsaktive alder. Et stigende uddannelsesniveau i befolkningen vurderes at bidrage positivt til arbejdsstyrken, hvilket trækker i modsat retning. Politiske reformer, der øger folkepensionsalderen og derved forventes at medfører senere tilbagetrækning fra arbejdsmarkedet, betyder imidlertid, at arbejdsstyrken øges markant, jf. Figur 2.1a.

I perioden frem mod 2040 vurderes der at ske en mindre stigning i arbejdsstyrken end i antallet af ikke-erhvervsaktive. Derfor ventes arbejdsstyrken at udgøre en aftagende andel af befolkningen, jf. Figur 2.1b. I perioden 2045-2060 forholder det sig modsat, hvilket følger af demografien og fortsat øget folkepensionsalder. Efter 2060 stiger arbejdsstyrken og befolkningen i nogenlunde samme takt.

Ledighedsgraden er forholdsvis høj i 2020 og 2021 som følge af COVID-19 pandemiens negative påvirkning af beskæftigelsen inden for særligt service og turistrelaterede aktiviteter. I 2022 vurderes økonomien at befinde sig i højkonjunktur, og ledigheden er en smule lavere end sit strukturelle niveau. I perioden 2023-2030 forudsættes ledigheden gradvist at tilpasse sig sit strukturelle niveau svarende til omkring 3,1 pct. af arbejdsstyrken.

Figur 2.1
Arbejdsmarkedet



Anm.: I 2020-2021 vises den faktiske ledighedsgrad. I perioden 2022-2030 tilpasses ledighedsgraden fra faktisk til strukturelt niveau. Efter 2030 vises DREAMs strukturelle fremskrivning.

Kilde: Grundforløb for DREAMs langsigtede økonomiske fremskrivning 2022 opdateret med nye demografiske fremskrivninger.

Den aldrende befolkning ventes at medføre en betydelig stigning i antallet af folkepensionister frem mod 2040'erne. Antallet af øvrige overførselsmodtagere såsom førtidspensionister, sygedagpengemodtagere mv. forventes ligeledes at stige de følgende år. Dette sker i takt med, at tilbagetrækningsalderen øges. Dels vil øget pensionsalder give flere år som overførselsmodtager, før den nye pensionsalder nås. Dels vil en del af de, som under de nuværende regler trækker sig fra arbejdsmarkedet via folkepension, i stedet forventes at overgå til en overførselsindkomst, når muligheden for tilbagetrækning udskydes.

Den ventede stigning i arbejdsstyrken er tilstrækkelig til, at forholdet mellem antal erhvervsaktive og antallet af overførselsmodtagere frem til omkring år 2050 forbliver på nogenlunde samme niveau som i dag.

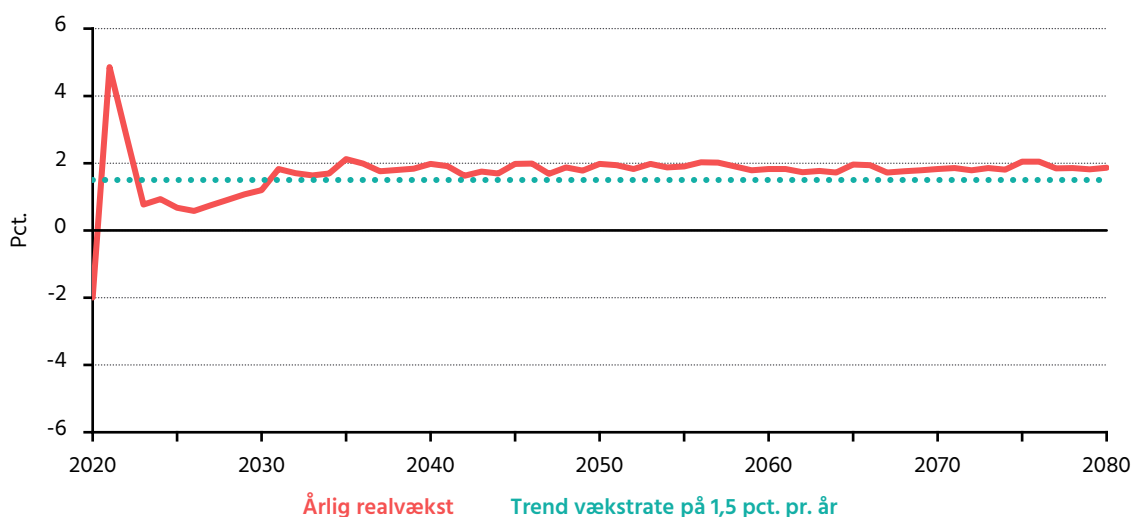
2.3 Makroøkonomien

Historisk er bruttonationalproduktet (BNP) i gennemsnit vokset med 1,7 pct. årligt over de seneste 40 år. Som følge af konjunkturudsving ses imidlertid store afvigelser fra den gennemsnitlige vækst. Blandt andet faldt BNP markant i 2020 som følge af COVID-19 pandemien.

Foreløbige tal for 2021 og 2022 peger mod en hurtig opretning af økonomien. Pandemien antages ikke at have effekt på den økonomiske udvikling på sigt, dvs. tilbageslaget i 2020 indhentes de efterfølgende år, så BNP på sigt følger samme vækstbane som før pandemien ramte.

I fremskrivningen antages en underliggende produktivitetsvækst på 1,5 pct. årligt. Hvis arbejdsstyrken er konstant¹, vil BNP vokse med denne stigningstakt. Den ventede stigning i arbejdsstyrken er hovedårsagen til, at væksten i BNP efter konjunkturtilpasningsperioden er større end 1,5 pct., jf. Figur 2.2.

Figur 2.2
Bruttonationalproduktet



Anm.: I 2020-2021 vises faktisk data. I perioden 2022-2030 sker tilpasning fra faktisk til strukturelt niveau. Efter 2030 vises DREAMs strukturelle fremskrivning.

Kilde: Grundforløb for DREAMs langsigtede økonomiske fremskrivning 2022 opdateret med nye demografiske fremskrivninger.

Figur 2.3 viser udviklingen i forsyningsbalancens komponenter som andel af BNP. Det private forbrug bestemmes af husholdningerne, som ønsker at udjævne deres forbrug over livet. Efter i en periode at have udgjort en nogenlunde konstant andel af BNP falder privatforbruget som andel af produktionen i årene 2050-2070. Dette skal primært ses som en konsekvens af, at BNP øges, da arbejdsstyrken som andel af befolkningen stiger markant i denne periode.

Det offentlige forbrug består af individuelt og kollektivt offentligt forbrug. Idet det kollektive forbrug udgør en konstant andel af BNP, skyldes ændringer over tid, at det individuelle forbrug forandres. Det individuelle offentlige forbrug øges frem mod 2050. I denne periode øges antallet af ældre, hvilket særligt forøger udgifterne til sundhed og ældrepleje, ligesom der i denne periode antages mervækst i sundheds- og ældrerelaterede udgifter.

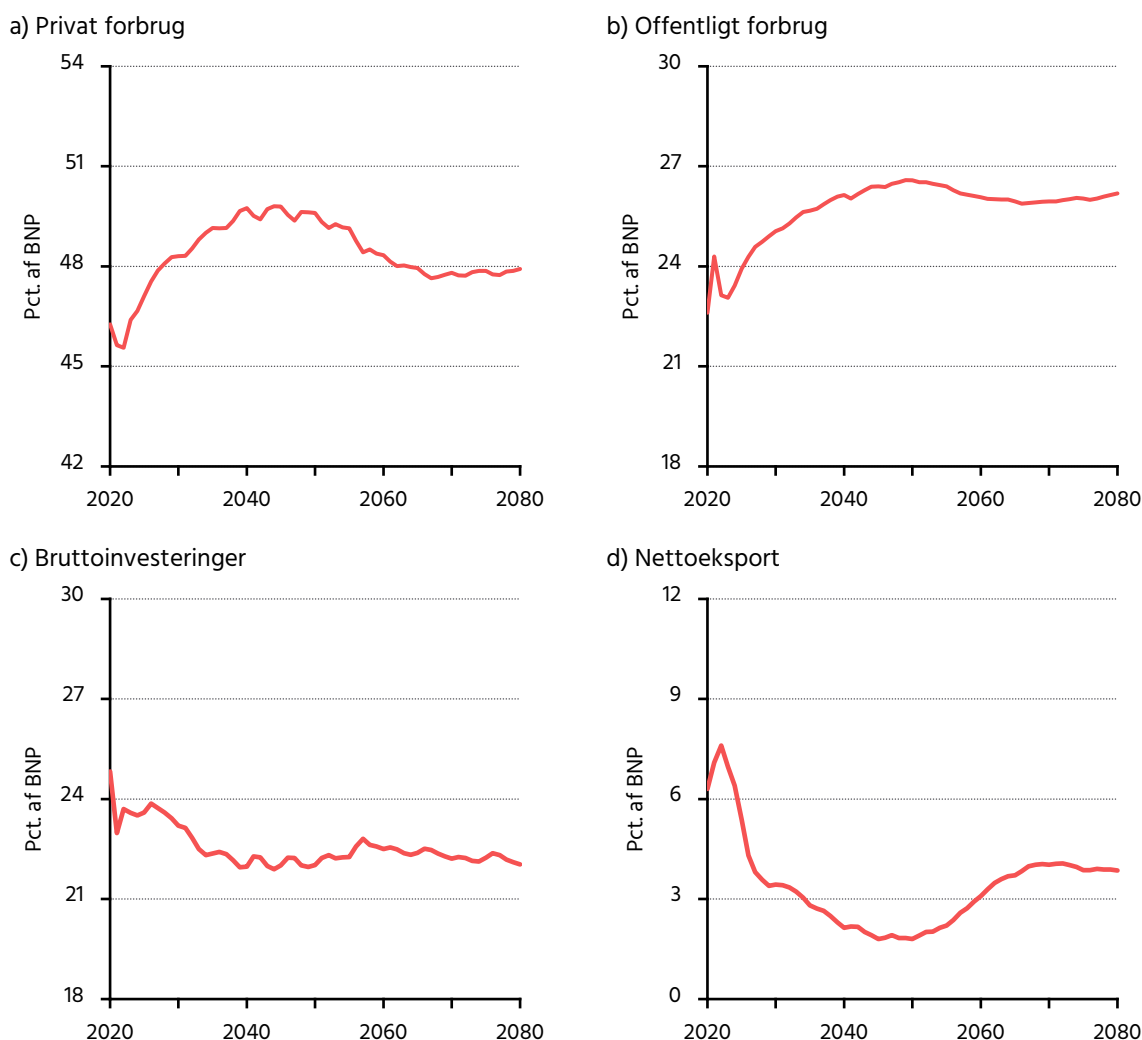
¹ Dette er forsimplet, da BNP også påvirkes af olieudvinding i Nordsøen og sammensætningen mellem arbejdskraft, materialeforbrug og kapital. Men udviklingen i arbejdsstyrken er hovedbestemmende for væksten i BNP.

Investeringerne bestemmes af det ønskede strukturelle niveau for kapital. Dermed bliver udviklingen i investeringerne rimelig stabil på sigt, da det strukturelle niveau for kapital følger det strukturelle niveau for produktionen. Der ses dog en svag tendens til, at private investeringer følger svingninger i arbejdsudbuddet. Når arbejdsudbuddet ændres, opstår der en ubalance mellem arbejdskraft og kapitalapparat i virksomhedernes produktion. For at imødekomme denne ubalance ønsker virksomhederne at tilpasse kapitalapparatet til arbejdsudbuddet, hvormed der kommer et midlertidigt udsving i investeringsniveauet.

Udviklingen i nettoeksporten afhænger af udviklingen i de andre efterspørgselskomponenter og den generelle prisdannelse, der sikrer en strukturel ligevægt i modellen. Når nettoeksporten er faldende frem mod 2050, er det udtryk for, at efterspørgslen i Danmark stiger mere end udbuddet. Efter 2050 vender udviklingen, da stigningen i arbejdsudbuddet (som andel af befolkningen) medfører, at det samlede udbud stiger mere end den samlede efterspørgsel.

Figur 2.3

Forsyningsbalancens komponenter



Anm.: I 2020-2021 vises faktisk data. I perioden 2022-2030 sker tilpasning fra faktisk til strukturelt niveau. Efter 2030 vises DREAMs strukturelle fremskrivning.

Kilde: Grundforløb for DREAMs langsigtede økonomiske fremskrivning 2022 opdateret med nye demografiske fremskrivninger.

2.4 Offentlige finanser og finanspolitisk holdbarhed

Figur 2.4 viser den fremskrevne udvikling i den offentlige sektors samlede indtægter og udgifter (eksklusiv renter). Forskellen mellem disse udgør den primære offentlige saldo.

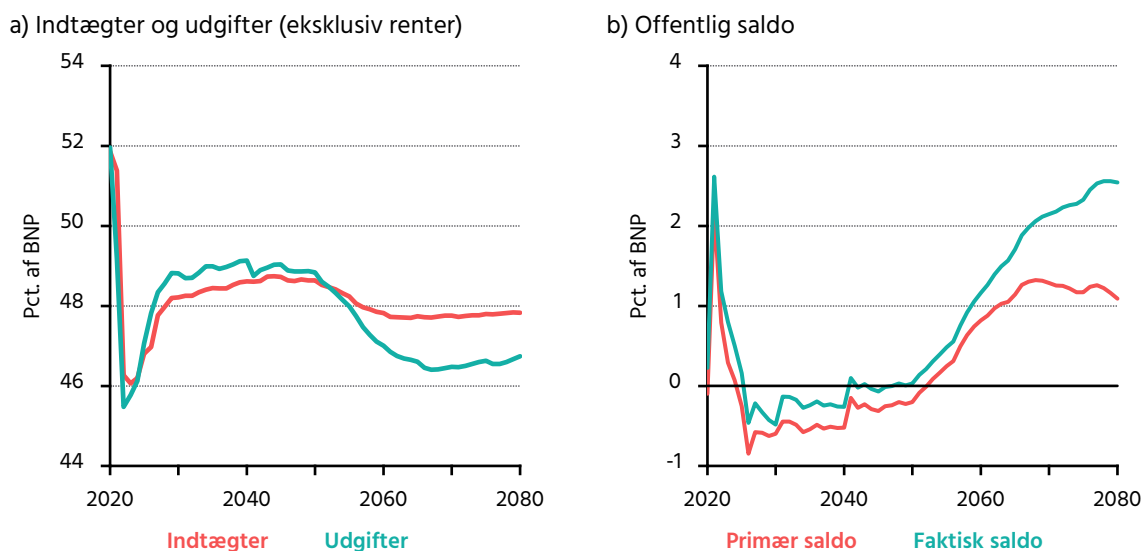
I den strukturelle del af fremskrivningen udgør de offentlige indtægter en forholdsvis konstant andel af BNP. Dette skyldes, at hovedparten af skatte- og afgiftsgrundlaget følger BNP. Dog ses mindre udsving i indtægternes andel af produktionen. Når beskæftigelsen udgør en faldende andel af befolkningen, vil BNP vokse svagere end skatteindtægterne, hvorfor der ses en beskedent stigning i indtægternes andel af BNP i perioden frem mod 2045. I perioden 2050-2060 forholder det sig modsat.

Frem til midten af det nuværende århundrede ventes de offentlige udgifter at udgøre en stigende andel af BNP. Stigningen følger hovedsageligt af aldring af befolkningen, som øger udgifterne til sundhed og ældrepleje. De øgede udgifter medfører underskud på den primære saldo.

I årene 2050-2060 vurderes de offentlige udgifter at aftage som andel af BNP. Udviklingen sker som følge af færre ældre, bortfald af mervækst i visse udgiftstyper og faldende udgifter til både tjenestemandspension og tidlig tilbagetrækning.

Fra sidst i 2050'erne ventes offentlige budgetoverskud. Overskuddet stiger til knap 1 pct. af BNP i år 2065. Herefter ventes vedvarende budgetoverskud. Perioden sidst i fremskrivningen er karakteriseret ved, at antal beskæftigede udgør en nogenlunde konstant andel af befolkningen. Som resultat heraf vokser både indtægter og udgifter i tamme takt som produktionen.

Figur 2.4
Offentlige finanser



Anm.: I 2020-2021 vises faktisk data. I perioden 2022-2030 sker tilpasning fra faktisk til strukturelt niveau. Efter 2030 vises DREAMs strukturelle fremskrivning.
Kilde: Grundforløb for DREAMs langsigtede økonomiske fremskrivning 2022 opdateret med nye demografiske fremskrivninger.

Finanspolitisk holdbarhed

En beregning på DREAM opsummeres ved den finanspolitiske holdbarhedsindikator. Denne er en afvejning af, om de forventede fremtidige offentlige indtægter er tilstrækkelige til at dække de ventede udgifter. Den formelle definition af finanspolitisk holdbarhed ses i Boks 2.2.

I DREAMs grundforløb vurderes den finanspolitiske holdbarhedsindikator til 1,0 pct. af BNP. Altså vurderes det, at den danske finanspolitik er overholdbar. Holdbarhedsindikatoren svarer til et permanent årligt budgetoverskud på 28 mia. 2022-kr.

Der er selvsagt stor usikkerhed forbundet med udregningen af den finanspolitiske holdbarhedsindikator. Det ses af Figur 2.4b, at den positive holdbarhedsindikator skyldes overskud på de offentlige finanser langt ude i fremtiden, hvor usikkerheden er størst.

I fremskrivninger på DREAM vurderes den økonomiske udvikling under den forudsætning, at finanspolitikken videreføres i al fremtid uden politiske tilpasninger. Over- og underskud på det offentlige budget forplanter sig således direkte til den offentlige nettogæld. Det tillades således, at der potentielt kan opstå et holdbarhedsproblem med vedvarende gældsakkumulation uden politisk indgriben. Modsat vil overholdbarhed afstedkommer en stadigt voksende offentlig sektor uden et tilbageløb til husholdningerne i form af øget serviceniveau eller reduceret skattetryk.

Boks 2.2

Finanspolitisk holdbarhed

En *holdbar finanspolitik* indebærer, at (nutidsværdien af) alle fremtidige budgetoverskud tillagt den initiale nettoformue er mindst lige så stor som (nutidsværdien af) alle fremtidige underskud.

Den *finanspolitiske holdbarhedsindikator* angiver, hvor meget den primære offentlige saldo permanent kan ændres med (som en andel af BNP) for, at finanspolitikken er præcis holdbar.

Er holdbarhedsindikatoren positiv, vurderes finanspolitikken mere end holdbar. I så fald kan finanspolitikken permanent lempes samtidig med, at den offentlige sektor fortsat vil kunne finansiere sine fremtidige forpligtelser (uden at gælden vokser ukontrolleret).

Såfremt holdbarhedsindikatoren er negativ, skønnes finanspolitikken ikke at være holdbar. Hvis ikke der gennemføres initiativer, som forbedrer de offentlige finanser, kan der være risiko for uholdbar gældssætning.

Kilde: (Hansen, Andersen, & Dalgaard, 2023, s. 51-53).

3. Beregningsforudsætninger

For hvert af de fire scenarier, som ønskes evalueret, dannes et alternativt forløb med ændrede forudsætninger om bruttoindvandringsomfanget, henholdsvis ændret erhvervsdeltagelse for indvandrere. De alternative forløb holdes op mod referenceforløbet.

3.1 Befolkning

I DREAMs modelsystem nuanceres befolkningen på fem forskellige herkomstgrupper: Indvandrere fra ikke-vestlige lande, indvandrere fra vestlige lande, efterkommere fra ikke-vestlige lande, efterkommere fra vestlige lande og den resterende befolkning. Sidstnævnte grupper benævnes ligeledes personer af dansk herkomst.

I den nationale befolkningsfremskrivning indregnes dog også for indvandrergruppernes vedkommende adfærdsvariation på tværs af opholdsgrundlag i forhold til indvandring, udvandring og statsborgerskabsskifte. Dette betyder blandt andet, at der tages højde for, at indvandrere med ophold begrundet i arbejde eller uddannelse har en større udvandringstilbøjelighed end indvandrere med flygtningebaggrund. Nyindvandrede sammensætning på opholdsgrundlag antages i fremskrivningen at afspejle strukturen i de seneste historiske års indvandring, dog fraregnet årene 2020 og 2021, hvor vandringmønstrene var præget af COVID-19 pandemien². Dette indbefatter også, at sammensætningen på køn, alder og vestlig/ikke-vestlig herkomst varierer på tværs af opholdsgrundlag.

Dødelighed og fertilitet varierer ikke på tværs af opholdsgrundlag. Dødelighed er ikke nuanceret på herkomst, hvorfor en yderligere opdeling ikke er relevant. I forhold til fertilitet betyder antagelsen, at kvindelige arbejdsindvandrere får børn med samme tilbøjelighed som øvrige henholdsvis vestlige og ikke-vestlige indvandrere.

Ophold er for indvandrerbefolkningen nuanceret på følgende grundlag: Asyl, arbejde, uddannelse, andre grundlag (omfatter bl.a. praktik- og au-pair-ophold), familiesammenførte, nordiske statsborgere samt særloven rettet mod fordrevne fra Ukraine. I det følgende fokuseres dog på indvandring begrundet i arbejde, hvorfor de resterende opholdsgrundlag blot sammenlægges. Dermed opdeles såvel vestlige som ikke-vestlige indvandrere blot i to grupper: arbejdsindvandrere og øvrige indvandrere³.

I grundforløbet forventes antallet af såvel ikke-vestlige som vestlige indvandrere at være stigende over tid, hvilket i vidt omfang er drevet af forventningerne til udviklingen i antallet af

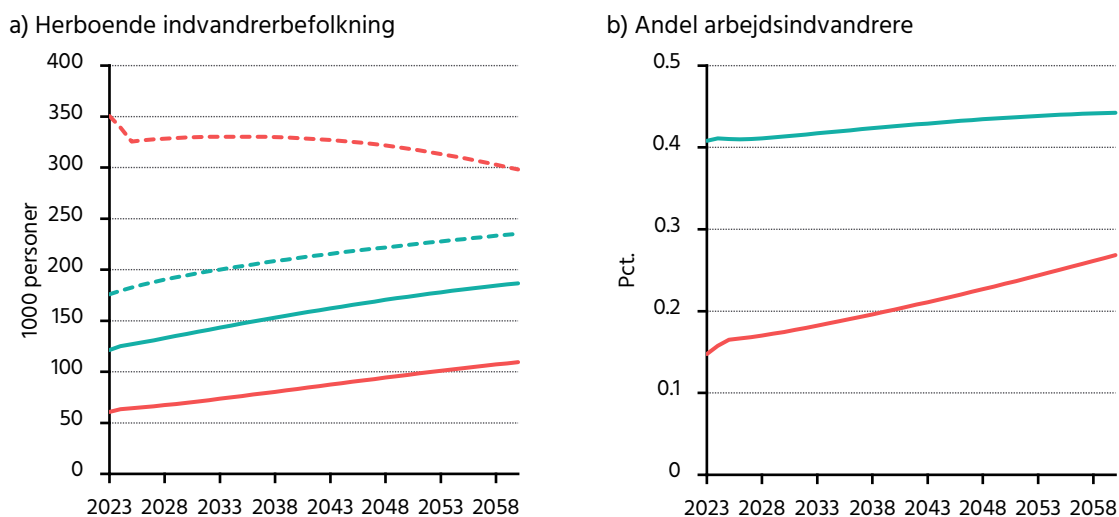
² Jf. <https://www.dst.dk/Site/Dst/SingleFiles/GetArchiveFile.aspx?fi=17709109690&fo=0&ext=befolkning>.

³ I datagrundlaget til befolkningsfremskrivningen findes såvel vestlige som ikke-vestlige arbejdsindvandrere, men alle med udenlandsk statsborgerskab. At der ikke findes arbejdsindvandrere med dansk statsborgerskab skal begrundes i, at indvandrere, der skifter til dansk statsborgerskab i data får omklassificeret deres tidligere opholdsgrundlag til "Nordisk". Historisk er det dermed ikke muligt at identificere indvandrere, der forud for skift til dansk statsborgerskab har haft et ophold begrundet i arbejde. Af hensyn til konsistens bruges dette princip sædvanligvis også i fremskrivningen. Til brug for nærværende beregninger er omklassificeringen af opholdsgrundlag ved skift til dansk statsborgerskab dog udeladt, da det i fremskrivningen giver et mere retvisende billede af antallet af arbejdsindvandrere. Eftersom denne øvelse ikke kan gennemføres historisk, må det reelle antal arbejdsindvandrere i den herboende befolkning forventes at være undervurderet. Bemærk, at den ændrede klassificering ikke har betydning for udviklingen i den samlede herboende befolkning. Dette skal tilskrives, at udvandrings- og genindvandringsssh. for indvandrerbefolkningen med dansk statsborgerskab alene varierer på tværs af køn, alder og herkomst, ikke opholdsgrundlag.

herboende arbejdsindvandrere, jf. Figur 3.1a. Således forventes personer med ophold begrundet i arbejde at udgøre en stigende andel af såvel herboende vestlige som ikke-vestlige indvandrere. Dog udgør befolkningen med ophold begrundet i arbejde en væsentlig større andel af herboende vestlige indvandrere end af indvandrerbefolkningen med ikke-vestlig baggrund, jf. Figur 3.1b.

Figur 3.1

Herboende indvandrerbefolkning nuanceret på opholdsgrundlag og herkomst



Fuldt optrukket kurve er ophold begrundet i arbejde, mens stiplede kurve er øvrige opholdsgrundlag

Ikke-vestlige indvandrere Vestlige indvandrere

Anm.: Befolkningstallet er opgjort medio året. Der skelnes i figur a mellem ophold begrundet i arbejde og ophold begrundet i øvrige grundlag, hvor sidstnævnte er en sammenlægning af de grundlag, der ikke er arbejdsrelaterede. Bestanden af vestlige og ikke-vestlige indvandrere omfatter både personer med og uden dansk statsborgerskab.

Kilde: Befolkningsfremskrivning 2023 og egne beregninger.

Alternative scenarier med ændret arbejdsrelateret bruttoindvandring

Den årlige bruttoindvandring begrundet i arbejde antages i grundforløbet konstant fra og med 2024 og er fastsat som et gennemsnit over perioden 2015-2019 samt år 2022. I 2023 antages niveauet at være det samme som i år 2022.

Der udarbejdes tre demografiske alternativscenarier i hvilke den årlige bruttoindvandring af arbejdsindvandrere fra vestlige og ikke-vestlige lande uden dansk statsborgerskab ændres relativt til grundforløbet:

Scenarie 1 Fordobling af bruttoindvandring af arbejdsindvandrere frem mod 2033.

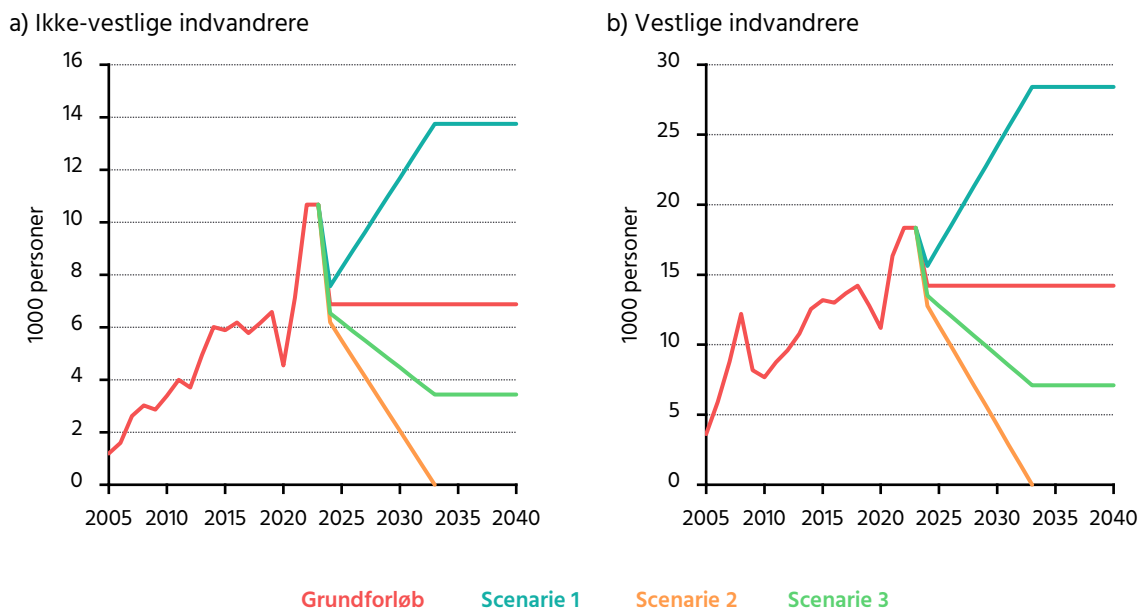
Scenarie 2 Bruttoindvandring af arbejdsindvandrere går mod 0 frem mod 2033.

Scenarie 3 Halvering af bruttoindvandring af arbejdsindvandrere frem mod 2033.

Ændringerne indføres lineært, hvor første ændring relativt til grundforløbet påvirker indvandringsomfanget i år 2024, jf. Figur 3.2.

Figur 3.2

Bruttoindvandring med ophold begrundet i arbejde, udenlandsk statsborgerskab



Anm.: Sidste historiske år er 2022. Ændringer relativt til grundforløbet implementeres fra og med år 2024. Bruttoindvandringen uden dansk statsborgerskab er i alternativ scenarierne konstant fra og med år 2033.
Kilde: Befolkningsfremskrivning 2023 og egne beregninger.

3.2 Arbejdsmarkedstilknytning

I DREAM baseres fremskrivningen af arbejdsmarkedstilknytning på en antagelse om, at befolkningens strukturelle tilknytning til arbejdsmarkedet er uændret fremadrettet. Dog korrigeres for den ventede effekt af vedtaget arbejdsmarkedspolitik, hvilket blandt andet omfatter øget folkepensionsalder og ændret mulighed for tidlig tilbagetrækning inden folkepensionsalderen.

Arbejdsmarkedstilknytning antages at afhænge af alder (1-årige alderstrin), køn, herkomst (fem kategorier) og uddannelsesniveau i form af højest fuldførte uddannelse (ni kategorier).

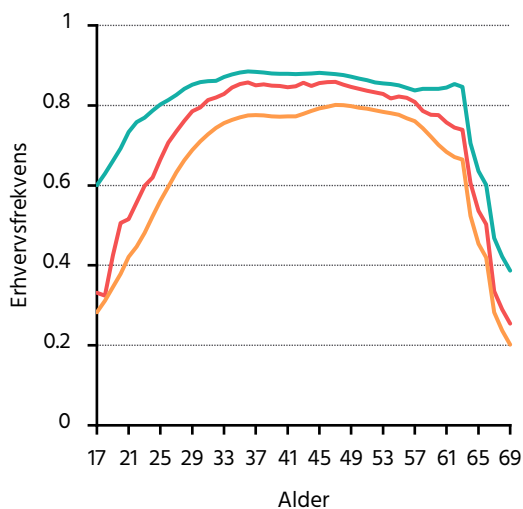
Figur 3.3 viser de anvendte erhvervsfrekvenser for indvandrere. I figuren vises den gennemsnitlige erhvervsfrekvens på tværs af opholdsgrundlag. Dette er den anvendte erhvervsdeltagelse i DREAMs grundforløb. Desuden vises erhvervsfrekvensen for indvandrere med opholdsgrundlag begrundet i arbejde. Denne er fastsat ud fra registerdata fra Danmarks Statistik.

Der dannes et referenceforløb, hvor erhvervsdeltagelsen for gruppen af indvandrere adskiller sig fra DREAMs grundforløb. Forskellen er, at erhvervsdeltagelsen for begge grupper af indvandrere (både vestlige og ikke-vestlige) opdeles efter, hvorvidt opholdsgrundlaget er begrundet i arbejde eller ej. For arbejdsindvandrere øges erhvervsfrekvensen til niveauet angivet i Figur 3.3. For indvandrere med øvrige opholdsgrundlag sænkes erhvervsdeltagelsen, så de gennemsnitlige erhvervsfrekvens i 2023 er lig niveauet fra DREAMs grundforløb. Ændringen har således effekt på erhvervsdeltagelsen fra og med år 2024. Det kan bemærkes, at erhvervsfrekvensen for personer med ophold begrundet i arbejde er mindre end 1, hvilket blot afspejler, at de pågældende ikke konsekvent er i arbejdsstyrken.

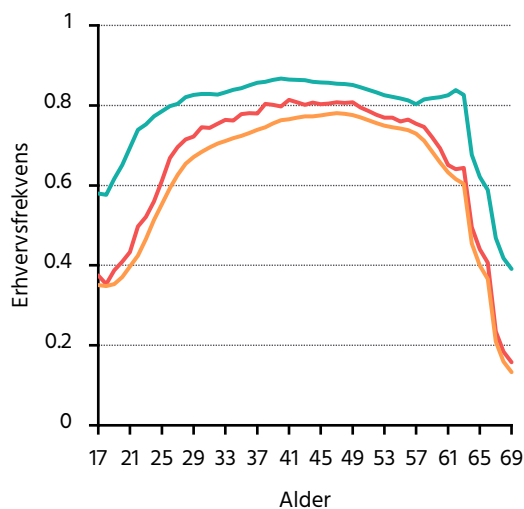
Figur 3.3

Erhvervsfrekvens efter opholdsgrundlag

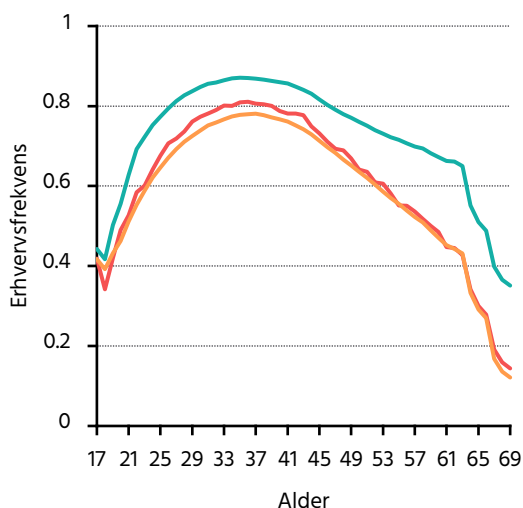
a) Indvandrere fra vestlige lande, mænd



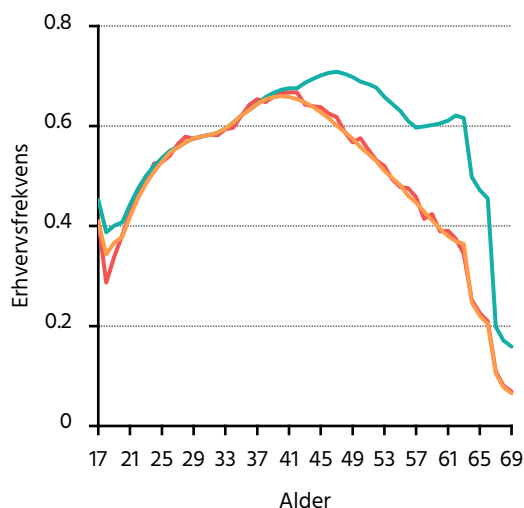
b) Indvandrere fra vestlige lande, kvinder



c) Indvandrere fra ikke-vestlige lande, mænd



d) Indvandrere fra ikke-vestlige lande, kvinder



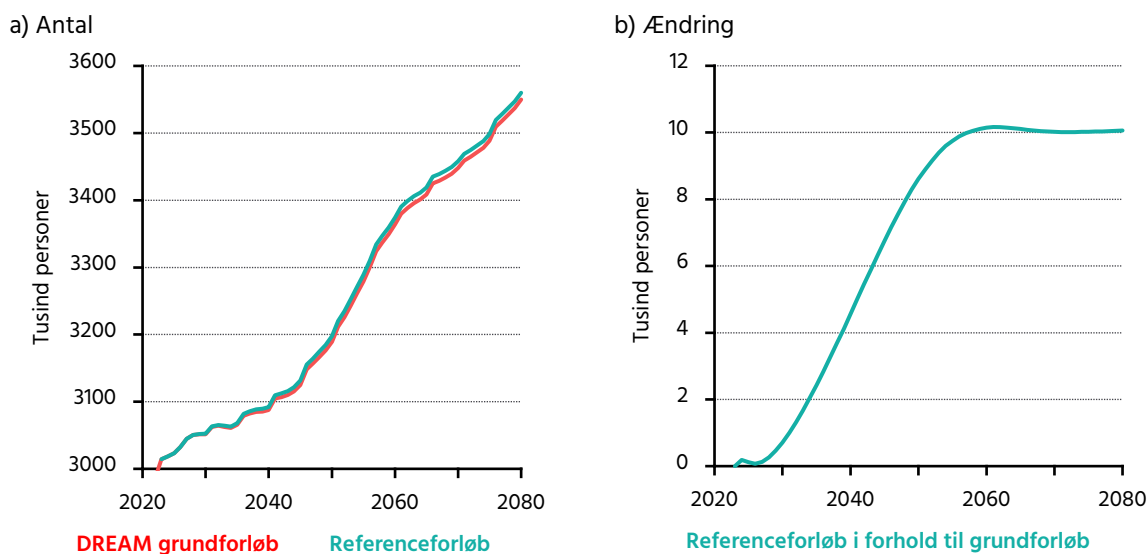
Grundforløb Opholdsgrundlag begrundet i arbejde Øvrige opholdsgrundlag

Kilde: Socioøkonomisk fremskrivning 2023 og egne beregninger på registerdata fra Danmarks Statistik.

I referenceforløbet øges arbejdsstyrken i forhold til i DREAMs grundforløb, jf. Figur 3.4. Forskellen er cirka 10.000 personer på sigt.

Arbejdsstyrken øges mere end i grundforløbet, da arbejdsindvandrere over tid udgør en stigende andel af indvandrerbefolkningen. Idet en gruppe, som udgør en stigende andel af befolkningen over tid, tildeles højere erhvervsdeltagelse end i grundforløbet, vil arbejdsstyrken øges.

Figur 3.4
Arbejdsstyrken



Kilde: Egne beregninger på socioøkonomisk fremskrivning 2023.

Alternativt scenarie med øget erhvervsdeltagelse for indvandrere

I data observeres personer af dansk herkomst i gennemsnit at have højere uddannelsesniveau og stærkere arbejdsmarkedstilknøytning end de øvrige herkomstskategorier.

Der defineres et fjerde scenarie, hvor den gennemsnitlige erhvervsfrekvens for begge grupper af indvandrere øges til samme niveau som erhvervsdeltagelsen for personer af dansk herkomst. Løftet i erhvervsdeltagelsen antages fra og med år 2024.

Erhvervsfrekvensen for indvandrere løftes til det gennemsnitlige niveau på tværs af højest fuldførte uddannelse for personer af dansk herkomst. Herved antages det implicit, at indvandrere ligeledes opnår samme gennemsnitlige uddannelsesniveau som personer af dansk herkomst.

Scenariet afvikles som tillæg til scenarie 2, dvs. at bruttoindvandringen af personer med ophold begrundet i arbejde antages at blive nul med virkning fra og med 2033

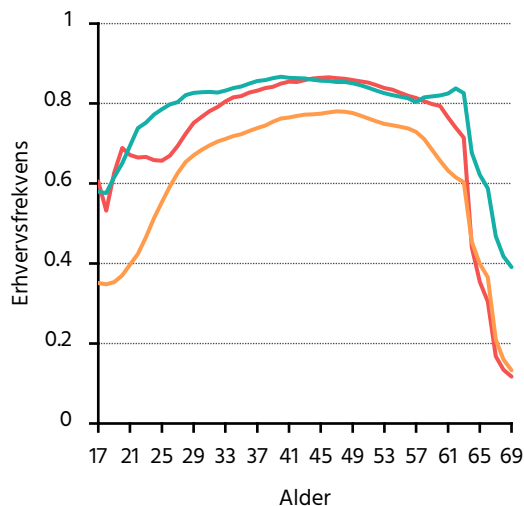
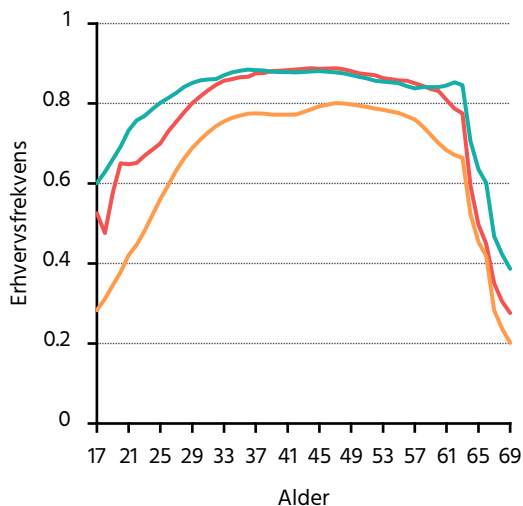
Scenarie 4 Som scenarie 2 tillagt, at beskæftigelsesfrekvensen for alle indvandrere øges på tværs af uddannelseskategorier til samme frekvens som tilsvarende personer af dansk herkomst (med samme alder og køn). Dette benævnes under tiden perfekt integration.

Figur 3.5 viser herkomstgruppernes erhvervsfrekvenser i 2023. I figuren vises den gennemsnitlige erhvervsfrekvens på tværs af uddannelseskategorier.

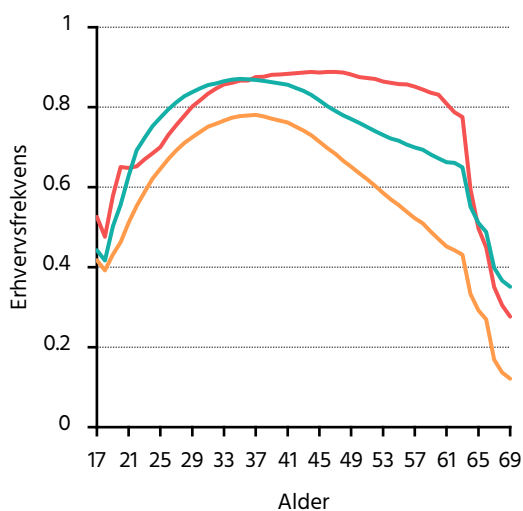
Figur 3.5
Erhvervsfrekvens efter køn og herkomst, 2023

a) Indvandrere fra vestlige lande, mænd

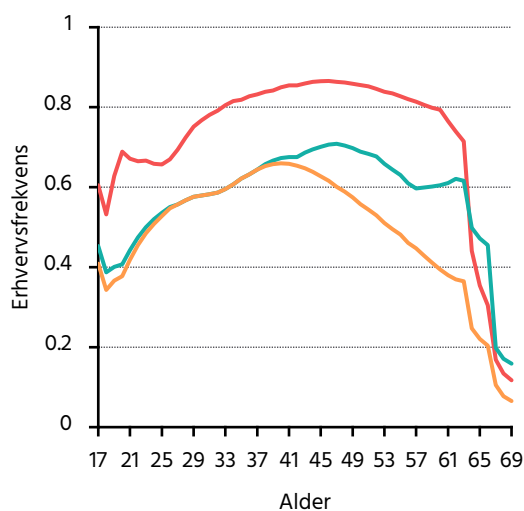
b) Indvandrere fra vestlige lande, kvinder



c) Indvandrere fra ikke-vestlige lande, mænd



d) Indvandrere fra ikke-vestlige lande, kvinder



Dansk herkomst Opholdsgrundlag begrundet i arbejde Øvrige opholdsgrundlag

Kilde: Egne beregninger på socioøkonomisk fremskrivning 2023.

3.3 Arbejdstid og produktivitet

DREAM-modellen anvender et arbejdstidsindeks, hvor en fuldtidsbeskæftiget er normeret til én. Indekset er fastsat ved gruppens gennemsnitlige arbejdstid over et kalenderår sat i forhold til arbejdstiden for en fuldtidsbeskæftiget. Ved at multiplicere beskæftigelsen med arbejdstidsindekset haves beskæftigelsen i fuldtidspersoner. Arbejdstidsindekset afhænger af alder, køn og for ordinært beskæftigede også af uddannelsesniveau. Indekset er ikke opdelt efter herkomst, og arbejdstiden opdeles derfor ikke efter opholdsgrundlag.

I DREAM anvendes et produktivtetsindeks, der angiver den gennemsnitlige produktivitet for hver persongruppe efter alder, køn og herkomst. Produktivtetsindekset fastholdes på samme niveau som i grundforløbet, dvs. arbejdsindvandrere og øvrige indvandrere antages at have samme gennemsnitlige produktivitet.

I det alternative scenarie 4 antages indvandrere fra vestlige og ikke-vestlige lande at opnå samme erhvervsfrekvens som personer af dansk herkomst. Produktiviteten for disse gruppe fastholdes som i grundforløbet, dvs. produktiviteten øges ikke til samme niveau som personer af dansk herkomst.

4. Samfundsøkonomiske effekter

Øget (mindsket) arbejdsindvandring vurderes at øge (mindske) arbejdsudbuddet i forhold til referenceforløbet. Som følge heraf øges (mindskes) BNP og de offentlige indtægter stiger (falder) ligeledes. Dette forbedrer (forværrer) den primære offentlige saldo, hvilket afspejles i en stigning (forværring) i den finanspolitiske holdbarhedsindikator. Perfekt integration ses desuden at modvirke den negative effekt, som udfasningen af arbejdsindvandring isoleret set motiverer.

4.1 Befolkning

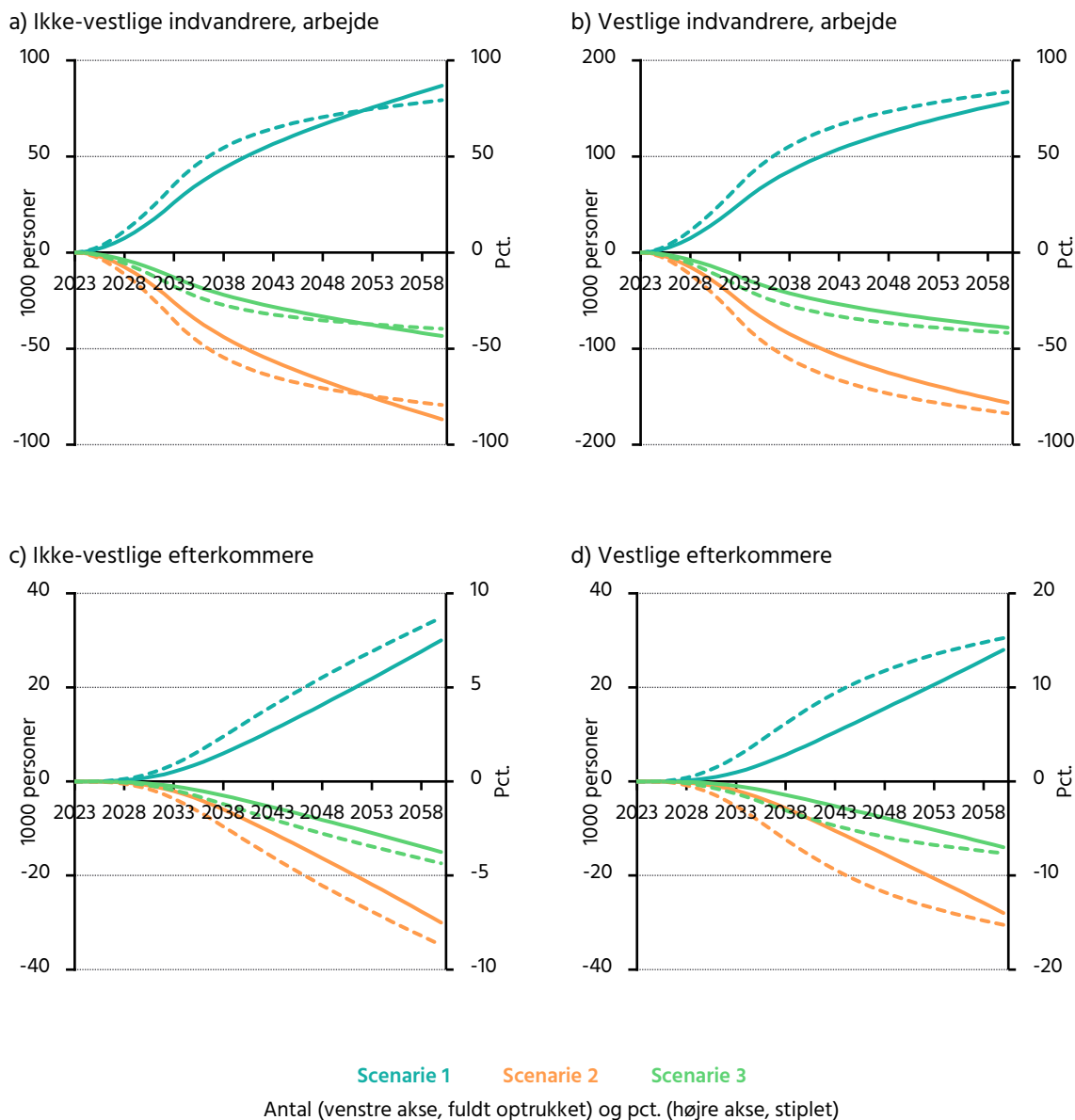
For arbejdsindvandrere ses de direkte konsekvenser for befolkningstallet fra og med medio år 2024, jf. Figur 4.1a og b. Året efter ses afledte effekter på antallet af herboende efterkommere, jf. Figur 4.1c og d, og personer af dansk oprindelse (ikke illustreret). Dette er udtryk for, at fødselstallet ændrer sig i løbet af år 2025 og, at omfanget af indvandring og udvandring af efterkommere og personer af dansk oprindelse derfor på sigt også vil ændres relativt til grundforløbet.

Eftersom arbejdsindvandring primært er repræsenteret af vestlige indvandrere, ses for denne befolkningsgruppe en betydeligt større ændring i den herboende befolkning end for ikke-vestlige indvandreres vedkommende, jf. Figur 4.1a og b. Dette til trods, er den afledte effekt på antallet af hhv. ikke-vestlige og vestlige efterkommere dog af stort set samme størrelsesorden, jf. Figur 4.1c og d, hvilket afspejler, at ikke-vestlige indvandrerkvinder har en højere fertilitet og har mindre tilbøjelighed til at få børn med mænd af dansk oprindelse.

Frem mod år 2060 ændrer antallet af personer med dansk oprindelse sig med godt +/- 16.000 personer i scenarie 1 og 2, svarende til en ændring på +/- 0,3 pct. Effekten forstærkes dog betydeligt frem mod år 2100, hvor ændringen er godt +/- 110.000 personer. Den accelererende effekt for personer af dansk oprindelse skal tilskrives de generationelle ekkoeffekter, idet alle børn af de pågældende klassificeres som netop personer af dansk oprindelse. Herudover vil en betydelig andel af børn af efterkommere også opgøres som personer af dansk oprindelse, hvorfor ændring i efterkommergrupperne også på sigt afspejler sig i størrelsen af befolkningen med dansk oprindelse.

Figur 4.1

Ændring i herboende indvandrer- og efterkommerbefolkning



Anm.: Ændringen i befolkningstallet er opgjort medio året. Bestanden af vestlige og ikke-vestlige indvandrere og efterkommere omfatter både personer med og uden dansk statsborgerskab. Der er ingen ændring i indvandrerbefolkningen med andre opholdsgrundlag end arbejde.
Kilde: Befolkningsfremskrivning 2023 og egne beregninger.

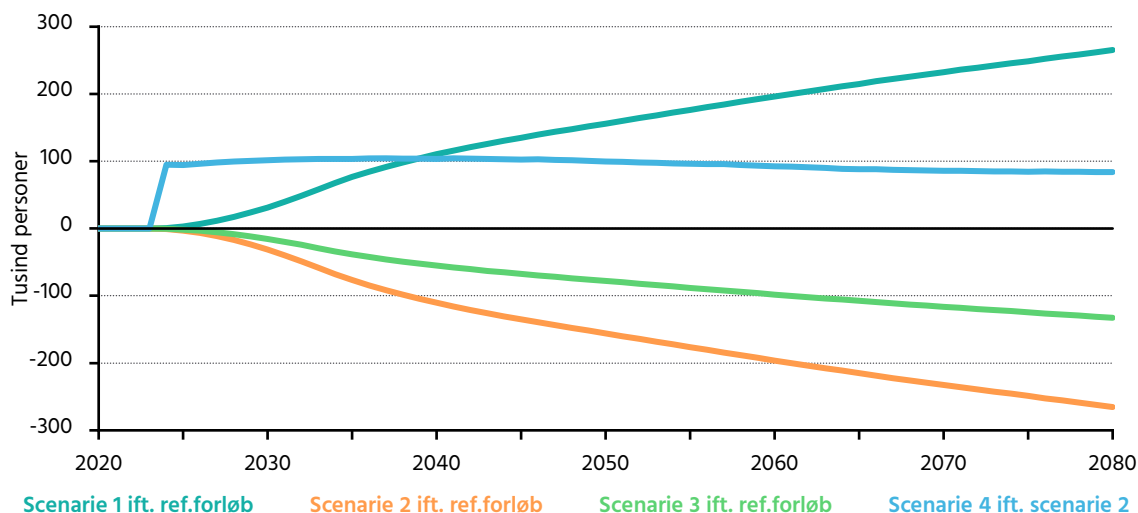
4.2 Arbejdsmarkedstilknytning

De alternative scenarier evalueres op mod referenceforløbet. I scenarie 1-3 følger effekten på arbejdsstyrken ændringen i antal arbejdsindvandrere og de heraf afledte effekter på antal efterkommere og personer af dansk herkomst. At øge indvandreres erhvervsdeltagelsen inden for hver uddannelseskategori til samme niveau som personer af dansk herkomst (scenarie 4) vurderes at øge arbejdsstyrkens størrelse i forhold til scenarie 2 med omkring 100.000 personer, jf. Figur 4.2.

Stigningen i arbejdsstyrken modsvarer af et fald i personer uden for arbejdsstyrken, som ikke modtager en offentlig ydelse (kategorien 'øvrige uden for arbejdsstyrken'). Desuden ses et fald i antal midlertidigt uden for arbejdsstyrken og ikke-jobklare kontanthjælpsmodtagere. På lidt længere sigt sker også et betydeligt fald i antal førtidspensionister. Antal tilbagetrukne påvirkes kun i mindre grad.

Figur 4.2

Ændring i arbejdsstyrken



Anm.: Figuren viser ændringen i arbejdsstyrken i forhold til referenceforløbet. For scenarie 4 vises ændringen i forhold til scenarie 2, dvs. grafen viser effekten på arbejdsstyrken af perfekt integration.

Kilde: Socioøkonomisk fremskrivning 2023 og egne beregninger.

4.3 Makroøkonomien

Alle de fire analyserede scenarier indebærer som nævnt en ændring i arbejdsstyrken (målt i produktive enheder). De makroøkonomiske effekter samt effekterne på de offentlige finanser og dermed den finanspolitiske holdbarhed er således i alle fire tilfælde drevet af disse ændringer i arbejdsstyrken og adskiller sig alene som følge af størrelsen og retningen af ændringen i arbejdsstyrken. I det følgende gennemgås derfor kun effekterne i scenarie 1, mens resultaterne i de tre øvrige scenarier blot rapporteres via figurer.

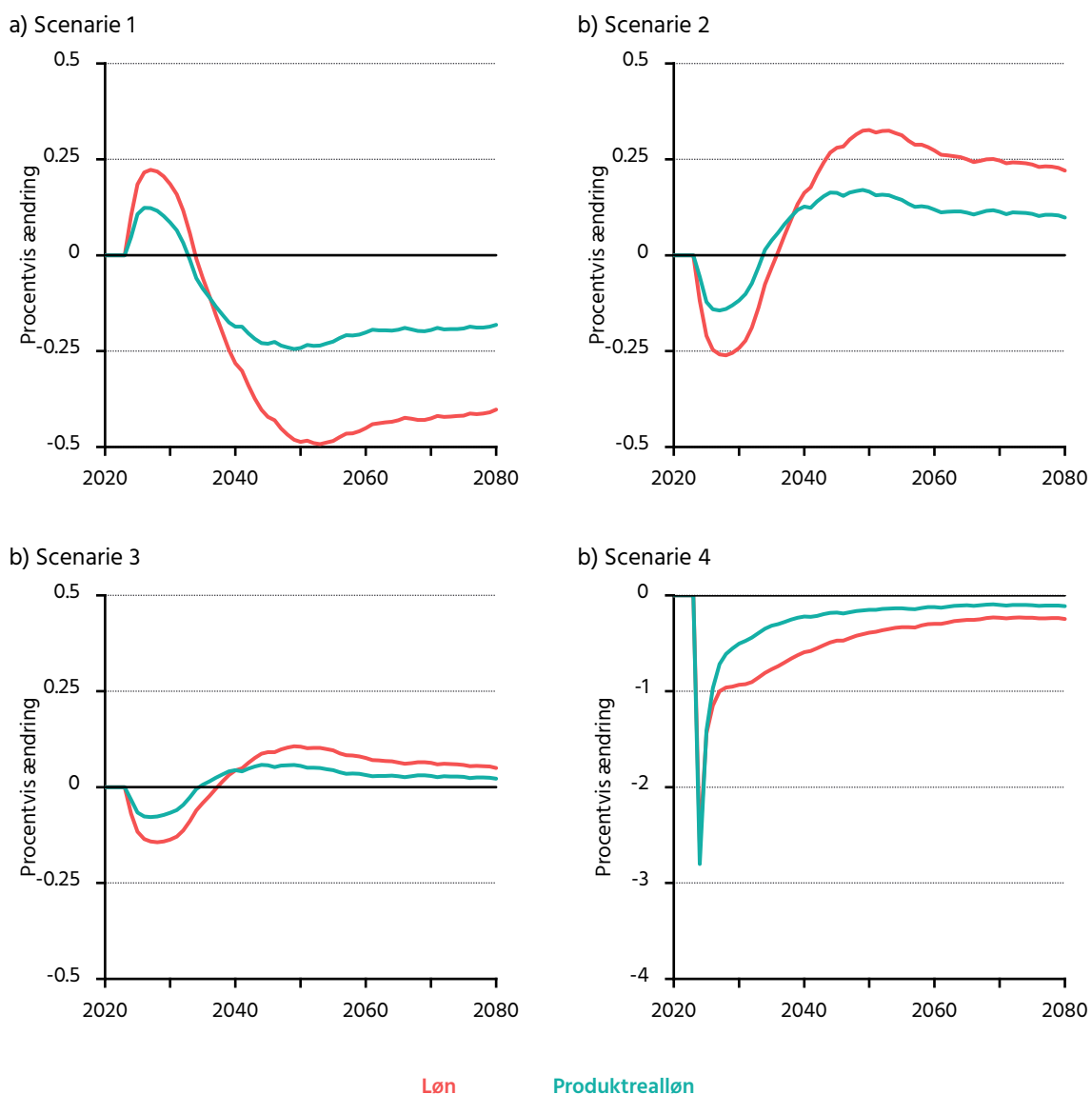
I scenarie 1 sker der over tid en forøgelse af arbejdsstyrken. I takt med forøgelsen af arbejdsudbuddet sker der i ligevægt til et fald i lønniveauet, jf. Figur 4.3a. Resultatet er et fald i virksomhedernes omkostninger, der giver sig udslag i lavere priser.

Imidlertid er faldet i lønningerne større end prisfaldet, og derfor sker der et fald i virksomhedernes produktreal-løn. En lavere produktreal-løn forårsager, at virksomhederne efterspørger mere arbejdskraft, og den kombinerede effekt af et øget arbejdsudbud og en øget efterspørgsel efter arbejdskraft er en ny ligevægt på arbejdsmarkedet, hvor beskæftigelsen er øget ved en lavere (produktreal-)løn. Når der i den første del af perioden ses den modsatte effekt på løn og produktreal-løn skyldes det, at virksomhederne er fremadskuende og dermed vidende om, at der på sigt vil ske en stigning i anvendelsen af arbejdskraft. Dermed ønsker virksomhederne også at øge anvendelsen af kapital og hæver derfor investeringerne al-

lerede inden arbejdsudbud og beskæftigelsen gradvist begynder at stige. Den øgede produktion af investeringsgoder giver en stigning i virksomhedernes efterspørgslen efter arbejdskraft, der i den første del af fremskrivningen, hvor arbejdsudbuddet endnu ikke er steget, giver anledning til en stigning i løn og produktreal løn.

Figur 4.3

Løn- og priseffekter, procentvis ændring i forhold til referenceforløb



Kilde: Egne beregninger på den makroøkonomiske model DREAM.

Figur 4.4-Figur 4.7 viser effekterne på de enkelte komponenter i forsyningsbalancen, dels i værdi (samlet effekt) og dels en opsplnitning af effekt i en realeffekt og en priseffekt. Figur 4.4 viser effekterne i scenarie 1, og her ses som ventet positive realeffekter og (små) priseffekter, der i den første del af fremskrivningsperioden er positive og derpå negative. Undtagelsen er priseffekterne i privatforbruget, der er positive i hele fremskrivningsperioden, hvilke skyldes

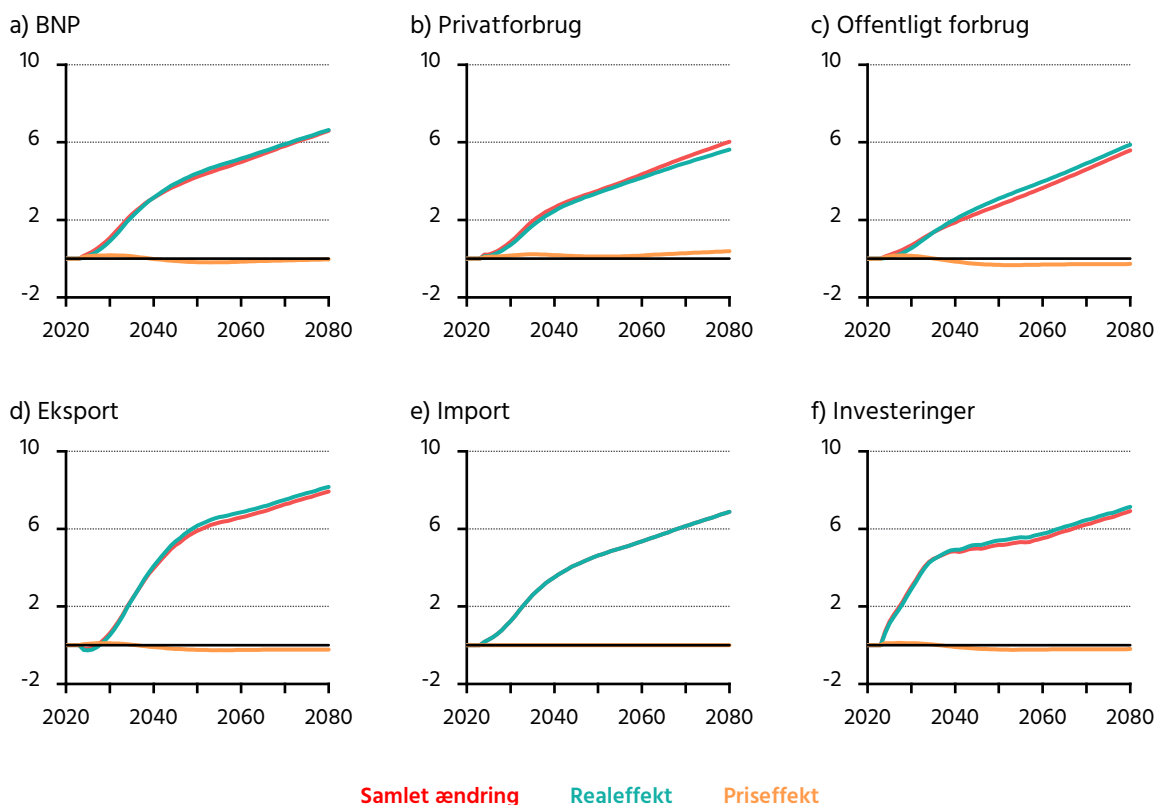
en stigning i boligpriserne, der forårsages af den øgede befolkningstørrelse og dermed den øgede boligefterspørgsel.

Udviklingen i reelt BNP følger grundlæggende udviklingen i arbejdsstyrken i produktive enheder, idet det øgede arbejdsudbud også fører til øget beskæftigelse.

Også det reale privatforbrug stiger, om end denne stigning er mindre end stigningen i BNP, hvilket skyldes modsatte effekter på forbrugernes indkomst, der øges som følge af øget beskæftigelse, samtidig med at lønningerne på sigt falder.

Det offentlige forbrug består af kollektivt offentligt forbrug (med omkring 40 pct.) og individuelt offentligt forbrug (de resterende 60 pct.) I DREAMs fremskrivning følger det kollektive offentlige forbrug BNP, og det stiger derfor i begge scenarier i forhold til grundforløbet, mens det individuelle offentlige forbrug antages at følge det demografiske træk, der ligeledes stiger i scenariet grundet større befolkning. Den relative stigning i det individuelle offentlige forbrug er imidlertid mindre end stigningen i BNP, og derfor falder det offentlige forbrug som andel af BNP, jf. også senere.

Figur 4.4
Forsyningsbalancen, ændring i pct. i forhold til referenceforløb, scenarie 1



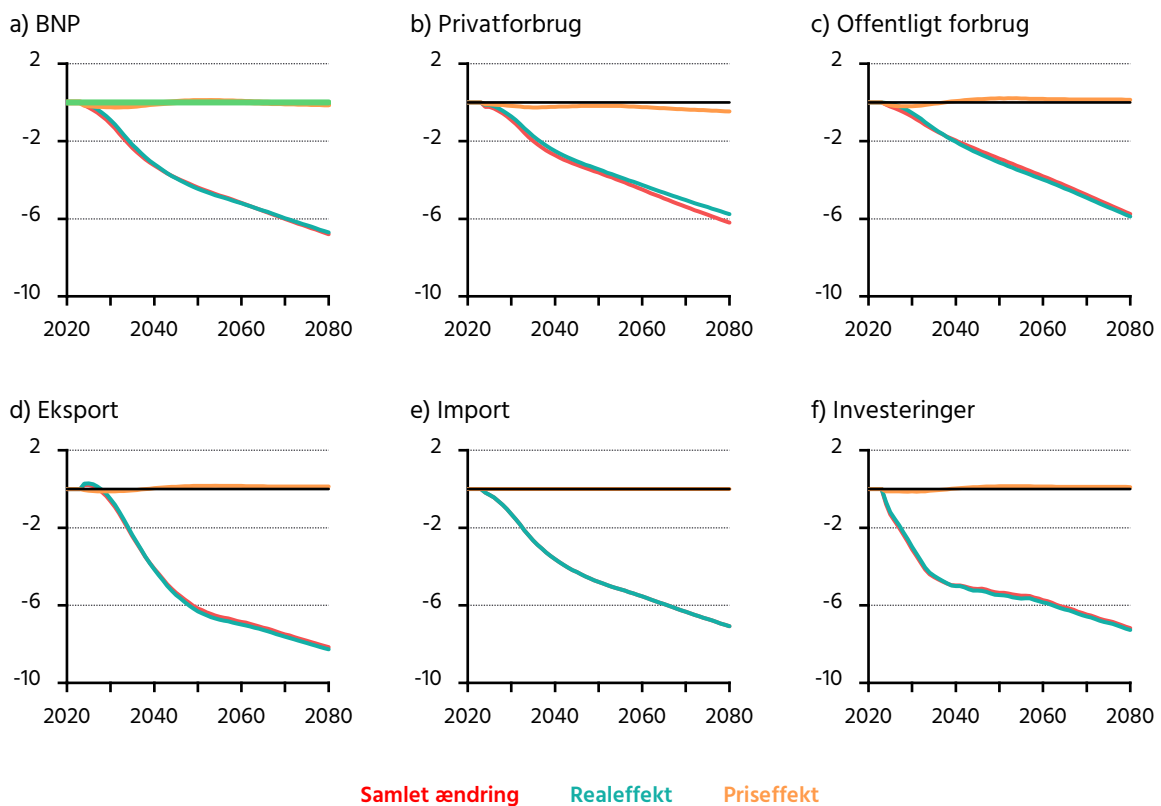
Anm.: Y-aksen viser den procentvise ændring i forhold til grundforløbet.
 Prisniveauet i importen er eksogent og uændret, hvorfor den samlede ændring og realeffekten er sammenfaldende for importens vedkommende.
 Kilde: Egne beregninger på den makroøkonomiske model DREAM.

For eksporten og investeringerne ses omvendt reale stigninger, der er større end stigningen i BNP. Eksporten stiger (på nær indledningsvist), fordi de faldende indenlandske priser øger efterspørgslen fra udlandet, mens de højere investeringer afspejler, at (specielt de private) virksomheder som følge af den øgede beskæftigelse ønsker også at øge anvendelsen af kapital i produktionen, jf. også tidligere.

Endelig stiger importen grundet den højere efterspørgsel fra husholdninger og virksomheder, idet dog denne effekt dæmpes af lavere indenlandske priser, der isoleret set indebærer substitution væk fra import. Der er ingen priseffekter i importen, da de udenlandske priser er eksogene i DREAM.

Figur 4.5

Forsyningsbalancen, ændring i pct. i forhold til referenceforløb, scenarie 2



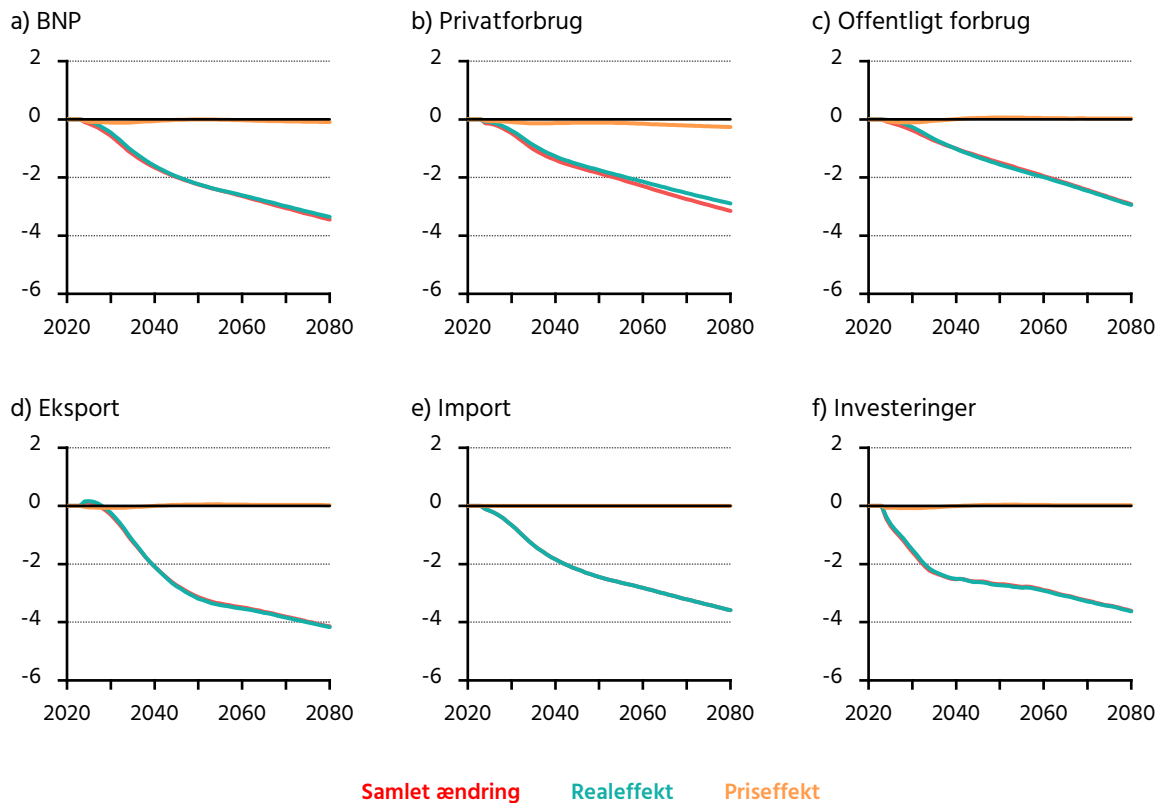
Anm.: Y-aksen viser den procentvise ændring i forhold til grundforløbet.

Prisniveauet i importen er eksogent og uændret, hvorfor den samlede ændring og realeffekten er sammenfaldende for importens vedkommende.

Kilde: Egne beregninger på den makroøkonomiske model DREAM.

Figur 4.6

Forsyningsbalancen, ændring i pct. i forhold til referenceforløb, scenarie 3



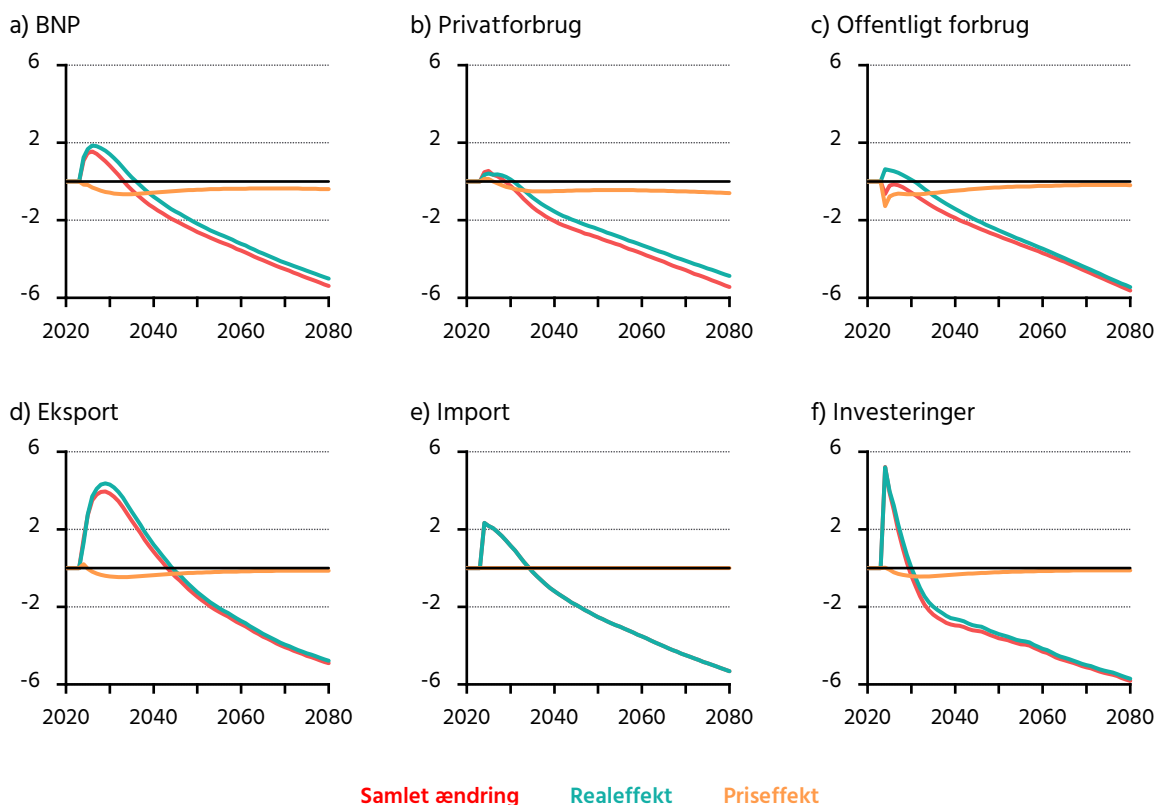
Anm.: Y-aksen viser den procentvise ændring i forhold til grundforløbet.

Prisniveauet i importen er eksogent og uændret, hvorfor den samlede ændring og realeffekten er sammenfaldende for importens vedkommende.

Kilde: Egne beregninger på den makroøkonomiske model DREAM.

Figur 4.7

Forsyningsbalancen, ændring i pct. i forhold til referenceforløb, scenarie 4



Anm.: Y-aksen viser den procentvise ændring i forhold til grundforløbet.

Prisniveauet i importen er eksogent og uændret, hvorfor den samlede ændring og realeffekten er sammenfaldende for importens vedkommende.

Kilde: Egne beregninger på den makroøkonomiske model DREAM.

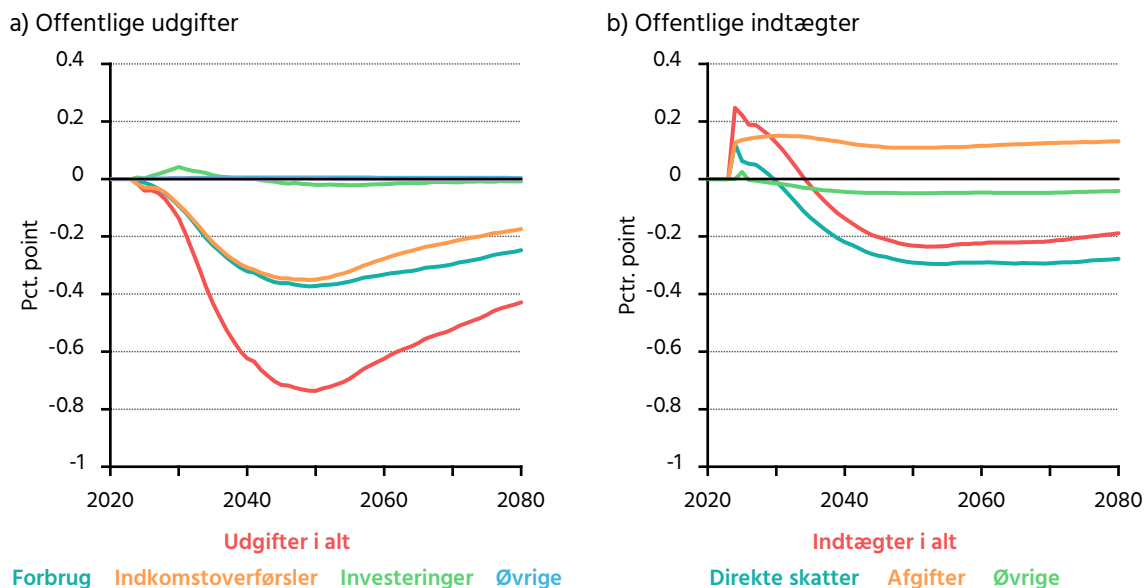
4.4 Offentlige finanser

Figur 4.8-Figur 4.11 viser for hvert af de fire scenarier effekterne på de offentlige udgifter og indtægter i pct. af BNP. Fokuseres på scenarie 1, der er vist i Figur 4.8, består de væsentligste effekter på udgiftssiden (venstre del af figuren) i det tidligere nævnte fald i det offentlige forbrug som andel af BNP samt i et fald i indkomstoverførslerne som andel af BNP. Sidstnævnte skyldes, at indkomstoverførslerne ganske vist stiger, men stigningen er mindre end stigningen i BNP. At indkomstoverførslerne stiger, skyldes den øgede befolkning, men stigningen begrænses for det første af, at indvandringen vedrører personer i aldre, hvor indkomstoverførslerne er lavere end for befolkningen som helhed, idet der fx ikke indvandrer folkepensionister, og for det andet begrænses stigningen af, at satserne for indkomstoverførsler indekseres til lønningerne, jf. satsreguleringsloven, og lønningerne er overordnet set faldende i scenariet.

På indtægtssiden består de væsentligste effekt i scenarie 1 af en initial stigning i de direkte skatter, der senere afløses af et fald. Denne udvikling er overvejende forårsaget af udviklingen i lønningerne. Desuden ses en (mindre stigning) i afgifterne, der i alt væsentligt er forårsaget af stigning i afgifter relateret til forøgelsen af virksomhedernes investeringer (fx registreringsafgift af nye køretøjer) og af stigende ejendomsskatter forårsaget af ejendomsværdistigninger, jf. tidligere.

Figur 4.8

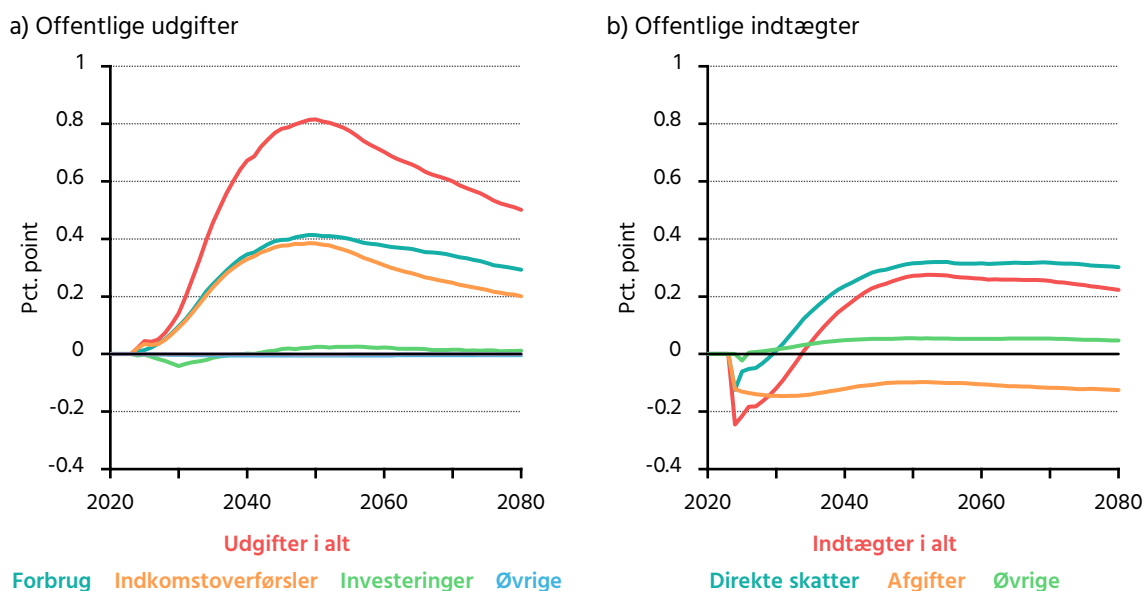
Offentlige finanser i pct. af BNP, ændring i pct. point i forhold til referenceforløb, scenarie 1



Kilde: Egne beregninger på den makroøkonomiske model DREAM.

Figur 4.9

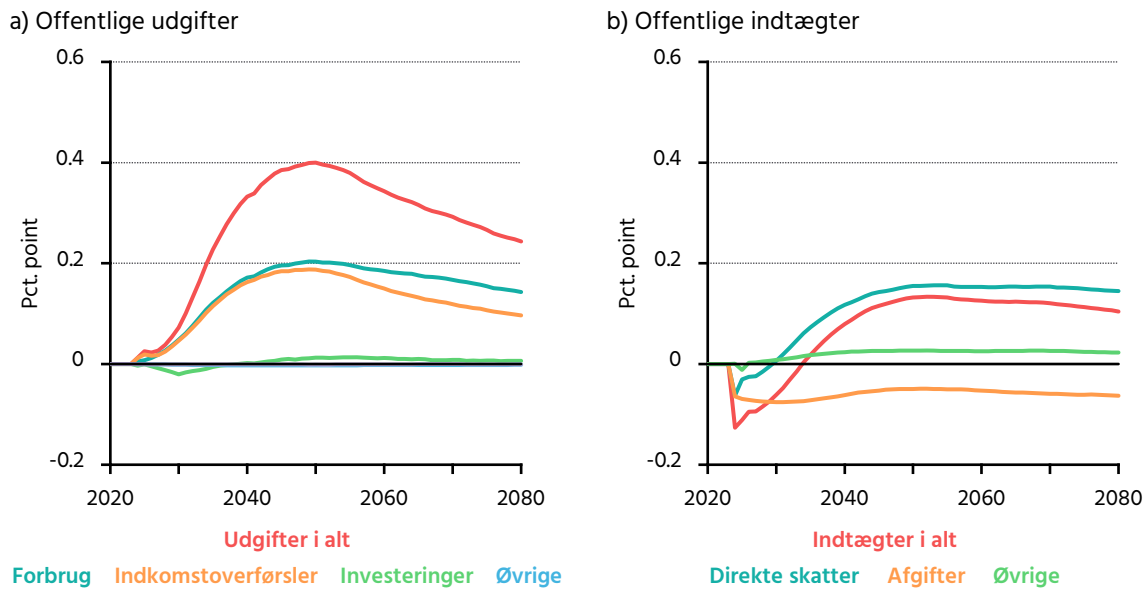
Offentlige finanser i pct. af BNP, ændring i pct. point i forhold til referenceforløb, scenarie 2



Kilde: Egne beregninger på den makroøkonomiske model DREAM.

Figur 4.10

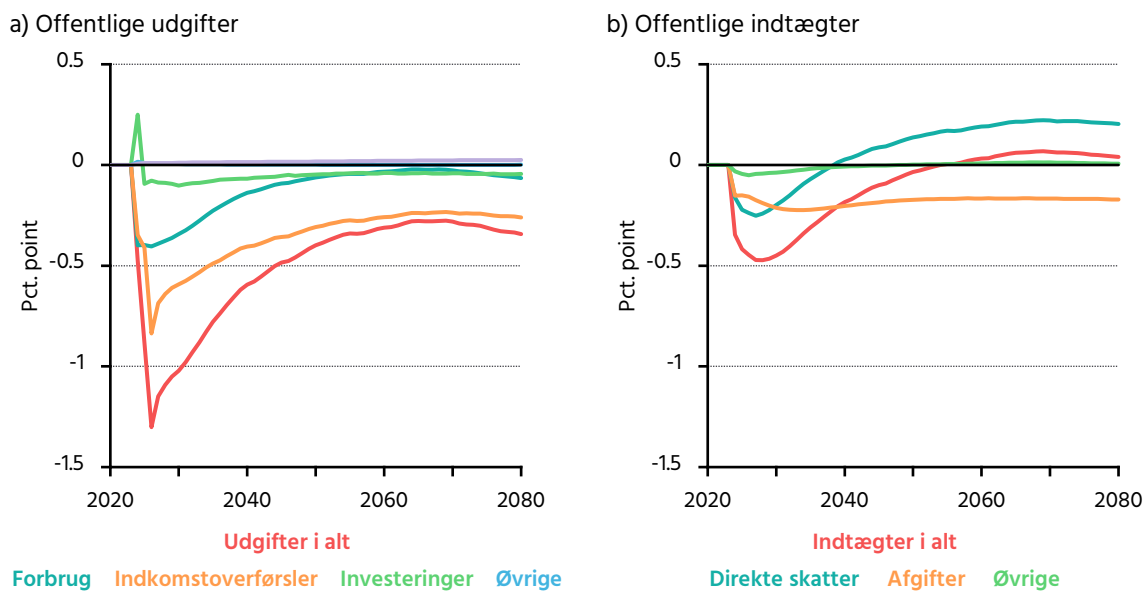
Offentlige finanser i pct. af BNP, ændring i pct. point i forhold til referenceforløb, scenarie 3



Kilde: Egne beregninger på den makroøkonomiske model DREAM.

Figur 4.11

Offentlige finanser i pct. af BNP, ændring i pct. point i forhold til referenceforløb, scenarie 4

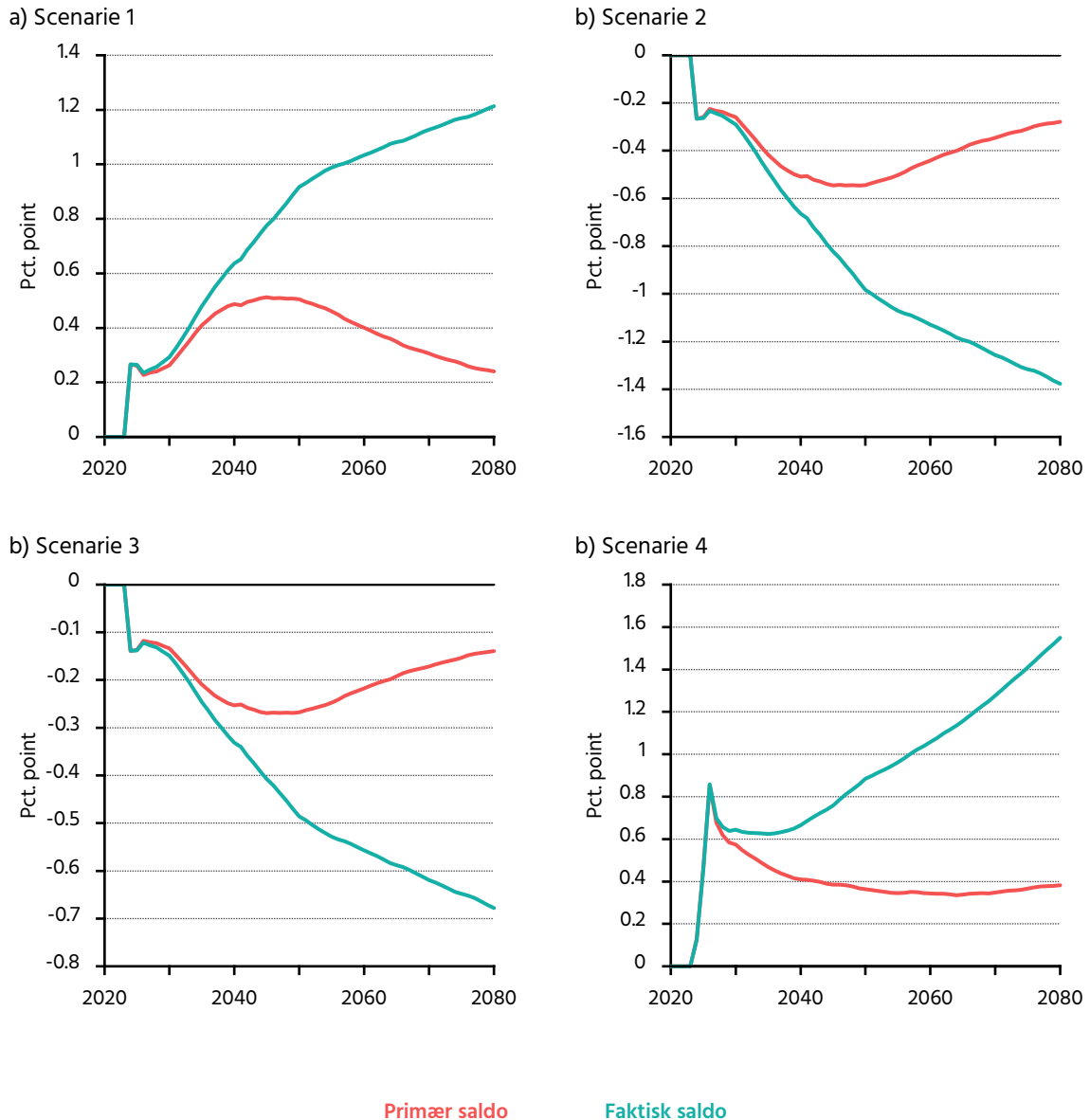


Kilde: Egne beregninger på den makroøkonomiske model DREAM.

Figur 4.12a-d) viser ændringen i de offentlige budgetsaldi, både den primære og faktiske offentlige budgetsaldo, som andel af BNP. Effekten på den finanspolitiske holdbarhed følger grundlæggende set fra effekten på den primære offentlige budgetsaldo, og for scenarie 1, der er vist i Figur 4.12a), svarer den viste udvikling som tidligere nævnt til en forbedring af den finanspolitiske holdbarhed på 0,24 pct. af BNP.

Figur 4.12

Offentlig saldi i pct. af BNP, ændring i pct. point i forhold til referenceforløb, alle scenarier



Kilde: Egne beregninger på den makroøkonomiske model DREAM.

5. Referencer

Danmarks Statistik. (8. december 2023). *Nøgletal for nationalregnskabet (BNP)*. Hentet fra hjemmesiden for Danmarks Statistiks statistikbank: <https://statistikbanken.dk/NAN1>

DREAM. (2008). *DREAM dokumentation*. København: DREAM.

DREAM. (27. november 2023). *Befolkningsfremskrivning 2023*. Hentet fra DREAMs hjemmeside: <https://dreamgruppen.dk/modeller-og-metoder/befolkning/metode-og-forudsætninger>

Hansen, J. Z. (2022). *Fremskrivning af befolkningens arbejdsmarkedstilknytning - Socioøkonomisk fremskrivning 2022*. København: DREAM.

Hansen, J. Z., Andersen, M., & Dalgaard, T. N. (2023). *Langsigtet økonomisk fremskrivning 2022 - Vurdering af den finansielle holdbarhed*. København: DREAM.

Kastrup, C., & Kronborg, A. (2021). *Udbudseffekter i dansk eksport?* København: DREAM.

Markeprand, T. (2021). *Uddannelsesfremskrivning 2020 - Fremskrivning af studieadfærd, antal studerende og befolkningens uddannelsesniveau*. København: DREAM.

Økonomiministeriet. (2022). *2030-planforløb: Grundlag for udgiftslofter 2026*. København: Økonomiministeriet.