

DREAM

Danish Research Institute for
Economic Analysis and Modelling

DREAM

Uddannelsesfremskrivning 2022 – på mellemgrupper

Fremskrivning af studieadfærd, antal studerende og
befolkningens uddannelsesniveau

Tobias Markeprand og Mikkel Sønderby

September 2023



Uddannelsesfremskrivning 2022 – på mellemgrupper

©DREAM

September 2023

Rapporten er udarbejdet for
DREAM

Forfattere:

Tobias Markeprand og Mikkel Sønderby

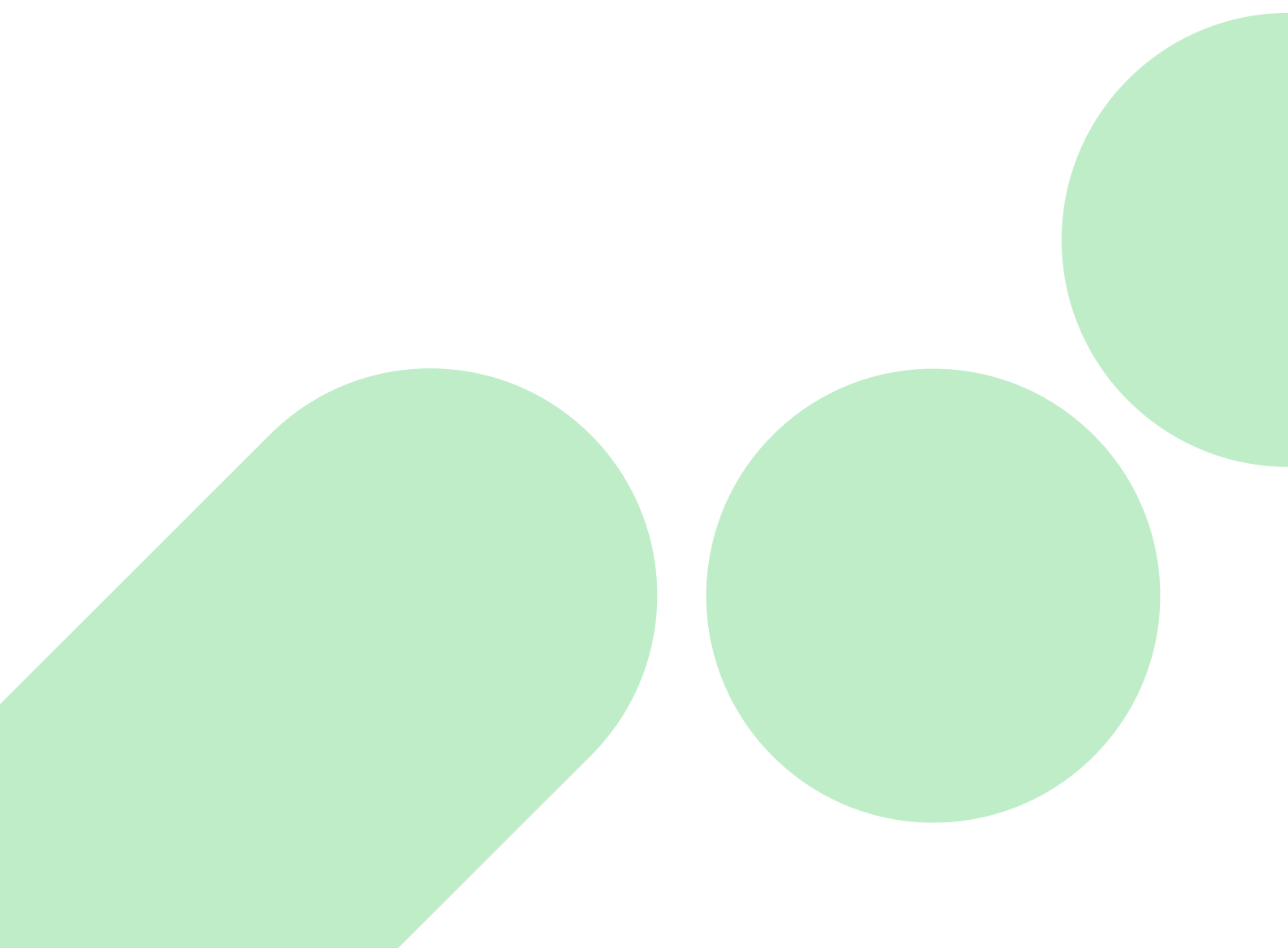
Rapporten er udgivet til digital brug og kan
hentes på www.dreamgruppen.dk

Uddannelsesfremskrivning 2022 – på mellemgrupper

Fremskrivning af studieadfærd, antal studerende og
befolkningens uddannelsesniveau

Tobias Markeprand og Mikkel Sønderby

September 2023



Indhold

1.	Indledning	5
2.	Modellen	7
2.1	En mikrosimuleringsmodel	8
2.2	Bevægelser gennem modellen	9
2.3	Uddannelse for nyindvandrede	16
2.4	Modellens usikkerhed	21
2.5	Begrænsninger	21
2.6	Datasammenlignelighed	22
3.	Adfærd og politik i uddannelsessystemet	24
3.1	Metode til beregning af overgangssandsynligheder	24
3.2	Uddannelsespolitiske tiltag	25
4.	Beskrivelse af mellemgruppefremskrivningen	29
4.1	Demografisk udvikling	29
4.2	Fremskrivning af uddannelsesniveau og studerende	32
4.3	Uddannelsesmåltal	34
5.	De enkelte uddannelser	40
5.1	10. Klasse	40
5.2	Almengymnasiale	41
5.3	Erhvervsgymnasiale	44
5.4	Erhvervsfaglige	45
5.5	Korte videregående uddannelser	49
5.6	Professionsbachelor	52
5.7	Mellemlange videregående uddannelser	54
5.8	Universitetsbachelor	55
5.9	Kandidatuddannelser	57
5.10	Ph.d.	59
6.	Sammenligning med fremskrivningen på hovedgrupper	62
6.1	Modellering af grundskolen	62
6.2	Andel af befolkningen under uddannelse	64
6.3	Ændring i fremskrivning	66
7.	Referencer	70
A.	Bilagstabeller	71
A.1	Udvikling i antal igangværende med en professionsbachelor	75

1. Indledning

Dette års uddannelsesfremskrivning er den første fremskrivning, hvor uddannelsesadfærden er nuanceret på de mere disaggregerede mellemgrupper. Befolkningens uddannelsesniveau bliver nu opdelt på 86 uddannelseskategorier, hvilket giver et mere detaljeret indblik i udviklingen for specifikke fagområder. Tidligere nuanceres uddannelsesadfærden på hovedgrupper omfattende 12 kategorier. Opdelingen åbner også for muligheden for at marginaleksperimenter kan målrettes yderligere mod netop disse fagområder.

DREAMs uddannelsesmodel giver en langsigtet fremskrivning af uddannelsesniveaut i Danmark baseret på DREAMs befolkningsfremskrivning og observeret uddannelsesmæssig adfærd. Modellen giver et detaljeret bud på, hvor stor søgning der fremover kan forventes at være til forskellige uddannelses typer, og hvordan antallet af færdiguddannede personer fra hver uddannelses type kan forventes at udvikle sig i fremtiden.

Med nærværende rapport fremlægges resultaterne fra DREAMs uddannelsesfremskrivning 2022 på mellemgrupper. Fremskrivningen er baseret på uddannelsesadfærd til og med oktober 2019 og befolkningsfremskrivningen 2022. Dermed er den demografiske udvikling samt uddannelsesdata identisk med det anvendte til uddannelsesfremskrivningen på hovedgrupper. I begge fremskrivninger er uddannelsesdata for 2020 og 2021 udeladt grundet coronapandemien.

Uddannelsessystemet blev i høj grad påvirket af pandemien i form af udpræget brug af hjemmeundervisning, omlægning afgangsprøver o.l., og det har ligeledes påvirket søgningen og optaget mod ungdoms – og videregående uddannelser. Hvorvidt den ændrede adfærd er midlertidig eller permanent er i høj grad usikkert. Data for denne periode er derfor udeladt for at sænke risikoen for at videreføre en uddannelsesadfærd som afviger betydeligt fra sit strukturelle niveau. Vurderet på hovedgruppeniveau er der ingen nævneværdig forskel på de to uddannelsesfremskrivninger.

Hovedkonklusionen af fremskrivningen mht. befolkningens uddannelsesniveau er, at en langt større del af befolkningen vil have gennemført en videregående uddannelse, mens færre vil have en ufaglært eller faglært uddannelse.

Antallet af 17-64-årige der opnår en videregående uddannelse vokser fra omkring 1,33 mio. i 2022 til 1,76 mio. i 2050, svarende til at andelen af personer med en videregående uddannelse vokser fra ca. 37 pct. i 2022 til lige under 50 pct. i 2050. Det skyldes blandt andet en kraftig stigning i antallet af kandidatuddannede, særligt samfundsvidenskabelige kandidater som i 2050 omfatter 250.000 personer. Omvendt reduceres antallet af personer med en erhvervsfaglig uddannelse fra omtrent 1 mio. i 2022 til godt 680.000 frem mod 2050. Det er særligt inden for området Kontor, Handel og Service som står for omtrent 54 pct. af det samlede fald i antal erhvervsuddannede.

I kapitel 2. beskrives uddannelsesmodellen og dens centrale antagelser. I kapitel 3. beskrives metoden som anvendes til at fastlægge de såkaldte overgangssandsynligheder som er en central byggekloks i modellen. Desuden redegøres der for en række uddannelses tiltag og politikker som kan tænkes at have indflydelse på den observerede uddannelsesadfærd. I kapitel 4. og 5. gennemgås resultaterne af fremskrivningen og endeligt i kapitel 6. sammenholdes resultaterne med fremskrivningen på hovedgrupper.

2. Modellen

I DREAMs uddannelsesmodel vurderes det hvor mange studerende, der fremover vil være på forskellige uddannelsestyper. Herudover giver modellen en fremskrivning af uddannelsesniveaet i den danske befolkning. Modellen anvendes til analyser af ændringer i uddannelsesadfærden.

Uddannelsesmodellens resultater er interessante i sig selv, men indgår også som en integreret del af det samlede DREAM system, som resulterer i en langsigtet økonomisk fremskrivning. I DREAMs langsigtede økonomiske fremskrivning er uddannelsesniveaet bestemmende for graden af arbejdsmarkedstilknytning.

DREAMs uddannelsesmodel kan anvendes til at analysere effekterne af forskellige tiltag i uddannelsessektoren, f.eks. øget eller mindsket optag og frafald, kortere eller længere studielængder, reduktion i antallet af sabbatår og lignende. Sammen med det samlede DREAM system kan modellen anvendes til at belyse de langsigtede makroøkonomiske effekter af ændringer i uddannelsesadfærden.

DREAMs befolkningsfremskrivning fremskriver den danske befolkning fordelt på køn, fødselsår, oprindelse, døds-/udvandringsår og eventuelt indvandringsår. Disse oplysninger fungerer som input til DREAMs uddannelsesmodel. Uddannelsesmodellen deler som udgangspunkt befolkningen op efter 70 igangværende uddannelser og 86 højst fuldførte.¹ Resultaterne kan herefter gøres mere overskuelige ved at samle uddannelserne i de 12 aggregerede kategorier som er anvendt i de tidligere uddannelsesfremskrivninger.

De 12 uddannelseskategorier svarer til UNI•Cs hovedgrupper. Hertil kommer kategorien "Ukendt". Se Tabel 2.1 for en oversigt over de anvendte uddannelseskategorier og Tabel A.1 for en fuld oversigt over mellemgrupper og deres forkortelser som bliver anvendt undervejs i rapporten. Uddannelsesniveaet uoplyst tildeles børn i førskolealderen, samt indvandrere hvis uddannelsesniveau ikke er kendt eller ikke kan oversættes til det danske uddannelsessystem.

Ph.d.-uddannelsen og kandidatuddannelserne betegnes som lange videregående uddannelser. Udelte kandidatuddannelser findes stort set ikke længere, men der findes mange personer, som tidligere har opnået en sådan uddannelse. I uddannelsesfremskrivningen benyttes betegnelsen kandidat flere steder i betydningen udelte og delte kandidatuddannelser tilsammen. De videregående uddannelser omfatter korte videregående uddannelser, professionsbachelor, mellemlange videregående uddannelser og universitetsbachelor, foruden de lange videregående uddannelser. De gymnasiale og de erhvervsfaglige uddannelser betegnes som ungdomsuddannelser.

¹ Forskellen mellem antallet af uddannelser skyldes, at nogle uddannelser såsom Videregående Uddannelse (VUU) ikke modelleres som aktive forløb i modellen. Derudover bliver indvandreres uddannelsesniveau typisk placeret i en øvrig gruppe, hvilket ikke er tilfældet for igangværende forløb, hvor retningen på forløbet altid er kendt.

Tabel 2.1

Oversigt over uddannelsestyper - hovedgrupper

Forkortelse	Uddannelse	Eventuel gruppering
PhD	Ph.d.	Lange videregående uddannelser
LVU	Delt kandidatuddannelse (kandidat)	
LVU	Udelt kandidatuddannelse (kandidat)	
UBA	Universitetsbachelor	Videregående uddannelser
MVU	Mellemlang videregående uddannelse	
PBA	Professionsbachelor	
KVU	Kort videregående uddannelse	
ERF	Erhvervsfaglig uddannelse	Ungdomsuddannelser
EGY	Erhvervsgymnasial uddannelse	
AGY	Almengymnasial uddannelse	
10K	10. Klasse	Grundskole
GRD	Grundskole til og med 9. klasse	
NA	Ukendt	Ukendt

Kilde: Egen tilblivelse

Uddannelsesniveautet måles typisk ud fra begrebet "højest fuldførte uddannelse". Det vil sige, at man rangordner alle forskellige uddannelser på en skala svarende til rækkefølgen i Tabel 1, hvor de højest rangerede uddannelser er placeret øverst. Den af en persons fuldførte uddannelser, som rangerer højest på denne skala, bliver udslagsgivende for personens "niveau". Hvis man f.eks. kun har det meste af en videregående uddannelse, så tæller denne ikke, uanset hvor langt man nåede. Man kan måske ud fra et modelleringssynspunkt sige, at dette forekommer urimeligt, men på den anden side er eksamensbeviset ofte udslagsgivende mht. hvilke typer af jobs, man kan søge.

2.1 En mikrosimuleringsmodel

DREAMs mikrosimulerings-uddannelsesmodel blev introduceret i DREAMs uddannelsesfremskrivning 2012. En mikrosimuleringsmodel er en type af modeller, hvor adfærd simuleres på mikroniveau. I DREAMs uddannelsesmodel simuleres individers uddannelsesmæssige adfærd med henblik på en fremskrivning af uddannelsesniveautet i Danmark.

DREAMs uddannelsesmodel er en dynamisk mikrosimuleringsmodel, forstået på den måde at hver persons uddannelsesstatus opdateres hvert år. Personens uddannelsesmæssige historie og tilstand er betydende for efterfølgende uddannelsesvalg.

Modellen er bygget op omkring tidsenheder på ét år. Personerne i modellen interagerer som udgangspunkt ikke med hinanden; den enkelte person foretager sine uddannelsesvalg uafhængigt af den øvrige befolkning, herunder specielt forældrenes uddannelsesvalg. Modelrammen muliggør dog, at en sådan afhængighed kan etableres.

DREAMs uddannelsesmodel tager udgangspunkt i DREAMs seneste befolkningsfremskrivning. For hver nulevende person og for hver af de fremtidige personer befolkningsfremskrivningen opererer med, oprettes et individ i uddannelsesmodellen. Ved simulationsstart er der

således knap 5.9 millioner individer i uddannelsesmodellen. Personernes demografiske egenskaber og deres udvandrings- eller dødstidspunkt er bestemt af befolkningsfremskrivningen ligesom fremtidig indvandring og fremtidige fødsler er det.

Hvert individ har en række demografiske egenskaber: køn, oprindelse og fødselsår. Dertil kommer personernes udvandrings-/dødstidspunkt, der som nævnt er estimeret uden for uddannelsesmodellen i befolkningsfremskrivningen. Egenskaberne køn, oprindelse og fødselsår har alle betydning for hvordan individet agerer under simuleringen, mens udvandrings-/dødstidspunktet alene er bestemmende for, hvor længe individet lever i modellen. Det antages desuden, at valg af uddannelse ingen betydning har for fertilitet og dødsfrekvenser og vice versa. Det samlede antal individer i modellen er således givet fuldstændigt ud fra befolkningsfremskrivningen.

I tillæg til de demografiske karakteristika har hvert individ i modellen en uddannelsesmæssig historik og tilstand, der opdateres i takt med at personen påbegynder, afslutter, fortsætter på eller frafalder et studie. Individets uddannelsesmæssige status er beskrevet ved hjælp af følgende tre variable:

- Højest fuldførte uddannelse, der er den højest rangerede uddannelse, som individet har gennemført. Denne er uafhængig af individets igangværende studie og ikke nødvendigvis den senest afsluttede uddannelse.
- Igangværende uddannelse, der angiver hvilket studie, individet er optaget på det pågældende år. Hvis individet ikke er under uddannelse, men f.eks. er ude på arbejdsmarkedet, vil igangværende studie være sat til "ikke under uddannelse".
- Antal studieår på indeværende uddannelse, der angiver antallet af år siden personen påbegyndte igangværende studie. Dette skal ikke forveksles med antallet af gennemførte normerede studieår. Når en person påbegynder et uddannelsesforløb sættes varigheden til et år.

Det er udviklingen i individernes uddannelsesstatus, der udgør resultatet af DREAMs uddannelsesfremskrivning.

De enkelte individers uddannelsesvalg afgøres år for år på baggrund af en række overgangssandsynligheder, der er konstrueret på baggrund af observerede uddannelsesadfærd i Danmark. Disse data er hentet fra Danmarks Statistiks registerdata. Hvilke overgangssandsynligheder der benyttes afhænger af individets demografiske egenskaber og aktuelle uddannelsesstatus. I afsnit 3 beskrives konstruktionen af overgangssandsynlighederne nærmere.

2.2 Bevægelser gennem modellen

Der findes mange forskellige veje igennem uddannelsessystemet og ved introduktionen af de mere fininddelte mellemgrupper er kombinationerne blevet endnu mere talrige. I DREAMs uddannelsesmodel afhænger overgangssandsynlighederne for et individ af individets demografiske karakteristika og uddannelsesmæssige status.

Overordnet set kan vi skelne mellem to grupper af personer i modellen; dem som ikke er under uddannelse og dem som er. For begge typer af personer estimeres en række overgangssandsynligheder.

For personer som ikke er i gang med uddannelse i starten af året står valget mellem at fortsætte uden for uddannelsessystemet eller at starte på en ny uddannelse og i givet fald hvilken. Sandsynligheden for at starte på en ny uddannelse afhænger i høj grad af om et individ har opnået sin ønskede uddannelse. Det kan vi naturligvis ikke aflæse direkte i data, men alder er en rigtig god indikator for dette. I 30-års alderen er de fleste færdige med at uddanne

sig og er mere eller mindre en permanent del af arbejdsmarkedet og dermed er sandsynligheden for at genindtræde i uddannelsessystemet relativt lille.

Sandsynligheden afhænger naturligvis også af den højst fuldførte uddannelse en person har opnået. Som senere tabeller vil vise, videreuddanner langt de fleste sig efter en gymnasial uddannelse og det samme er tilfældet for universitetsbachelorere.

For personer inden for uddannelsessystemet er de relevante overgange anderledes. For et givet år er der en vis sandsynlighed for at fuldende, fortsætte eller droppe ud af en uddannelse. Disse sandsynligheder afhænger i høj grad af, hvor længe den pågældende person har været i gang med uddannelsen, hvilket vi referer til som varighed. Som eksempel lad os tage en person der går på 1. år på HHX. Det første år er der en lav sandsynlighed for at blive færdig i og med uddannelsen som udgangspunkt er 3 år. Sandsynligheden for at droppe ud af uddannelsen er samtidig større i det første år sammenlignet med det andet år, da nogle indser, de har valgt forkert. Hvis man dropper ud, starter man med en vis sandsynlighed på en ny uddannelse eller man går ud af uddannelsessystemet, hvorefter man som tidligere nævnt har en vis sandsynlighed for at genindtræde i næste periode.

På det tredje år vil størstedelen af de tilbageblivende fuldføre uddannelsen og spørgsmålet er så hvad de gør herefter. Nogle starter en ny uddannelse med det samme, andre tager et sabbatår (i særdeleshed efter gymnasiale uddannelser) og nogle er helt færdige med at udanne sig.

I Tabel 2.2 er det angivet, hvor stor en andel af samtlige studerende på en given uddannelsesstype der uanset demografiske egenskaber og uddannelsesmæssig baggrund – fortsætter på hver af de øvrige uddannelsesstyper efter afslutning af uddannelsen (inkluderer både færdiggørelse og frafald). Det kan give et indblik i de mange overgange som er til stede i modellen. I princippet kunne vi konstruere en tabel svarende til samtlige igangværende mellemgrupper, men for at gøre det overskueligt præsenterer vi her overgangene mellem hovedgrupper og ikke mellemgrupper.²

Ud fra denne tabel kan vi se at 44 pct. med en 10. klasse går direkte videre mod en almen-gymnasial uddannelse, 20 pct. på en erhvervsgymnasial, 19 pct. på et erhvervsfaglig forløb og 17 pct. er ikke under uddannelse i næste periode.

Mellemgrupperne under de enkelte hovedgrupper udviser betydelig variation når det kommer til disse overgange. Eksempelvis blandt de erhvervsgymnasiale, hvor 64 pct. med en HTX ikke er under uddannelse i næste periode mens det tilsvarende tal er knap 75 pct. for HHX. Personer der overgår til ikke under uddannelse kan være personer som tager sabbatår, men det kan også være personer som aldrig kommer ind i uddannelsessystemet igen.

I den tidligere uddannelsesfremskrivning på hovedgrupper var der en tilsvarende tabel, men her var diagonalen tom, da man ikke kunne overgå fra nuværende uddannelse til samme uddannelse i næste periode. Det er stadig ikke muligt at overgå til den samme uddannelse i den nye fremskrivning, men hvis en person skifter fra en mellemgruppe til en anden inden for samme hovedgruppe, så tæller det som en overgang og dermed fås en sandsynlighed på diagonalen i Tabel 2.2.

En anden måde at anskue overgange i modellen er at udvælge en given højst fuldført uddannelse (eks. almen-gymnasiale) og se, dels hvor stor en andel der senere hen får et højere niveau og dels hvilken uddannelse de får senere. Dette illustreres i Tabel 2.3³. Procenttallene i

² I Tabel 2.2 er erhvervsfaglige forløb delt op i henholdsvis grund og hovedforløb, da den videre uddannelsesadfærd er markant forskellig for de to uddannelsesstyper.

³ I DREAMs modellering er det ikke muligt at have et grundforløb som højst fuldført niveau, da uddannelsen ikke er kompetencegivende. Derfor indeholder erhvervsfaglige forløb i Tabel 2.3 udelukkende den videre adfærd for personer som har fuldendt et erhvervsfagligt hovedforløb.

de enkelte celler angiver, hvor stor en andel af personerne med den horisontalt angivne uddannelse som højst fuldførte, der under simulationen gennemfører en højere rangeret uddannelse. Dog skal diagonalen tolkes anderledes, da den angiver den samlede andel for den horisontale uddannelse som senere opnår et højere uddannelsesniveau.

For at lette forståelsen gennemgår vi rækken for erhvervsgymnasiale. Diagonalen angiver at 89 pct. som fuldfører en erhvervsgymnasial uddannelse senere hen videreuddanner sig. Blandt de som videreuddanner sig fuldfører 25 pct. en professionsbachelor og 34 pct. en universitetsbachelor.

Det betyder ikke nødvendigvis, at de stopper med at uddanne sig herfra. For at se den videre færd i systemet skal man se på henholdsvis professionsbachelor og universitetsbachelorne. Her ser vi på diagonalen at henholdsvis 18 pct. og 85 pct. videreuddanner sig.

Tidligere i gennemgangen af Tabel 2.2 blev det nævnt, at størstedelen ikke er under uddannelse efter en endt ungdomsuddannelse (almen og erhvervsgymnasial samt erhvervsfaglig). Kobler vi det med informationen fra Tabel 2.3 kan vi konkludere, at det for de gymnasiale uddannelser i høj grad dækker over et sabbatår inden videreuddannelse mens det for en stor del af de erhvervsuddannede betyder at de permanent forlader uddannelsessystemet.

Tabel 2.2
Overgang mellem igangværende uddannelser, pct.

	Grundskole	10. Klasse	Almen-gymnasial	Erhvervs-gymnasial	Erhvervsfagligt grundforløb	Erhvervsfagligt hovedforløb	Kort videregående	Professionsbachelor	Mellemlang videregående	Universitetsbachelor	Kandidat	Ph.d.	Ikke under uddannelse
Grundskole	0	48	25	13	7	0	0	0	0	0	0	0	7
10. Klasse	0	0	44	20	18	1	0	0	0	0	0	0	17
Almen-gymnasial	0	0	3	1	3	1	1	4	0	6	0	0	82
Erhvervs-gymnasial	0	0	5	1	4	4	3	5	0	9	0	0	70
Erhvervsfagligt grundforløb	0	0	3	1	3	59	1	1	0	0	0	0	33
Erhvervsfagligt hovedforløb	0	0	1	0	2	3	2	2	0	0	0	0	90
Kort videregående	0	0	0	0	2	3	1	23	0	4	0	0	67
Professionsbachelor	0	0	0	0	1	1	2	2	0	3	7	0	83
Mellemlang videregående	0	0	0	0	0	0	0	1	0	3	2	0	93
Universitetsbachelor	0	0	0	0	1	1	3	6	0	5	58	0	26
Kandidat	0	0	0	0	0	0	0	0	0	0	1	2	96
Ph.d.	0	0	0	0	0	0	0	0	0	0	0	0	99
Ikke under Uddannelse	1	1	6	2	14	17	8	23	1	21	6	2	0

Anm.: Tabellen viser de observerede sandsynligheder (i procent) for overgang fra en tilstand (horisontalt) til en anden (vertikalt). Procenttallet svarer til andelen af individer, der går fra at være i gang med uddannelsen angivet i rækken til at være i gang med uddannelsen angivet i kolonnen. Der skelnes ikke mellem frafald og færdiggørelse af igangværende uddannelse, og der er abstraheret fra antallet af år en studerende er undervejs. Hver enkelt række skal principielt summere til 1, men det er ikke nødvendigvis tilfældet grundet afrunding. Grundskole er her defineret som 9. klasse. For de lavere klassetrin overgår størstedelen til næste klassetrin i hver periode.

Kilde: DREAMs uddannelsesfremskrivning 2022 på mellemgrupper

Tabel 2.3
Overgang mellem højst fuldførte uddannelser, pct.

	Grundskole	10. Klasse	Almengymnasial	Erhvervsgymnasial	Erhvervsfaglig	Kort videregående	Professionsbachelor	Mellemlang videregående	Universitetsbachelor	Kandidat	Ph.d.
Grundskole	94	48	28	13	10	0	1	0	0	0	0
10. Klasse		88	50	20	25	1	2	0	1	0	0
Almengymnasial			93	0	12	11	34	1	41	1	0
Erhvervsgymnasial				89	19	20	25	0	34	1	0
Erhvervsfaglig					18	28	64	1	7	1	0
Kort videregående						42	85	0	13	2	0
Professionsbachelor							18	4	4	91	0
Mellemlang videregående								4	9	90	1
Universitetsbachelor									85	99	0
Kandidat										8	100

Anm.: Tabellen viser de observerede sandsynligheder for overgang fra en tilstand (vertikalt) til en anden (horisontalt). Procenttallet svarer til andelen af individer, der går fra at have et uddannelsesniveau som angivet i rækken til at opnå niveauet angivet i kolonnen. Hver række i tabellen summerer til 100, når der ses bort fra de grå felter. Dog kan afrunding gøre at det ikke er tilfældet. Cellerne i venstre del af tabellen er tomme fordi det ikke er muligt at "opkvalificere" sig til et lavere uddannelsesniveau. Tallene i de diagonale mørkegrå celler angiver hvor stor en andel af de personer, der har opnået den pågældende uddannelse, der senere hen opkvalificerer sig. Grundskole er her defineret som 9. klasse. For de lavere klassetrin overgår størstedelen til næste klassetrin i hver periode.

Kilde: DREAMs uddannelsesfremskrivning 2022 på mellemgrupper

Med den nye fremskrivning er det muligt at lave ovenstående overgangstabeller for langt mere specifikke uddannelsesgrupper og dermed kan der være yderligere interessante historier gemt. Når det er sagt, følger de fleste det samme overordnede mønster. I og med vi har undervisningspligt i Danmark, så færdiggør størstedelen grundskolen. Herefter overgår de fleste til en ungdomsuddannelse i form af almengymnasiale, erhvervsgymnasiale eller en erhvervsfaglig uddannelse. Den videre færd afhænger i høj grad af hvilken ungdomsuddannelse som vælges. Hvor de gymnasiale uddannelser er rettet mod videregående uddannelser, så er en erhvervsfaglig uddannelse for de fleste, jævnfør Tabel 2.3, lig med en færdig uddannelse.

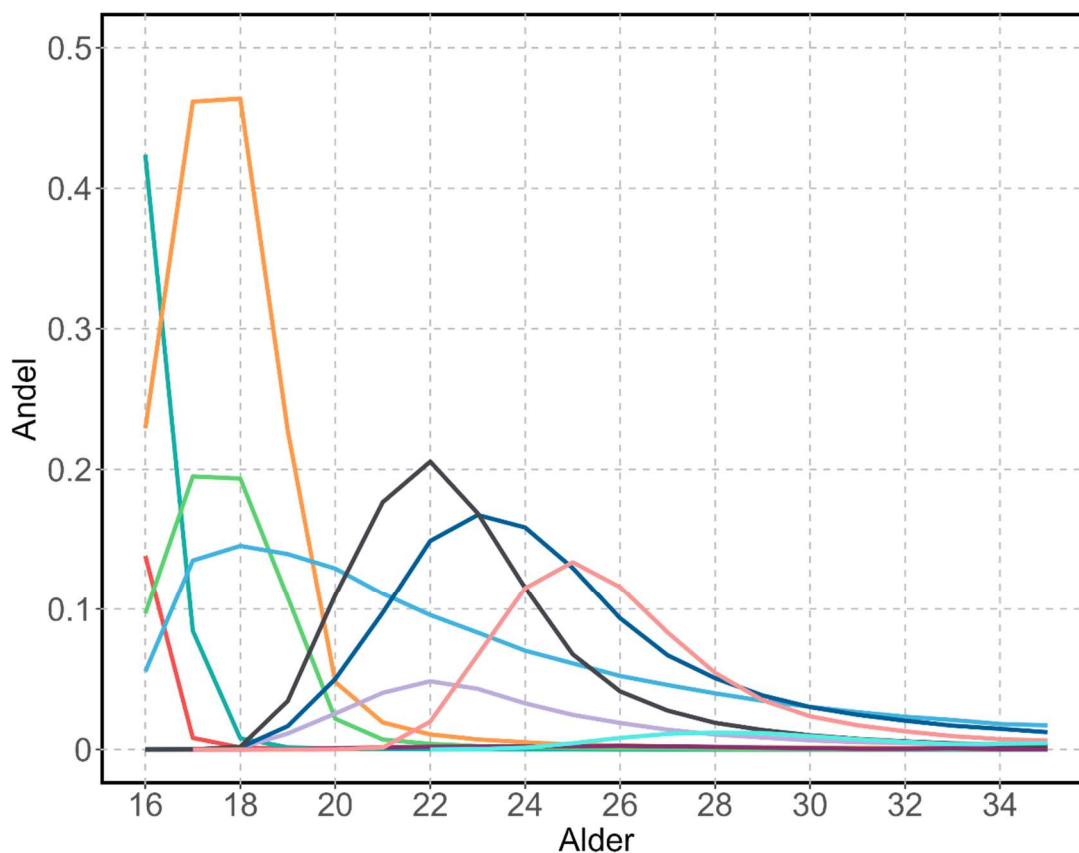
For at få et nærmere indtryk af befolkningens bevægelser gennem uddannelsessystemet, kan man tage en kohorte af personer, som i løbet af 2022 fylder 16 år, dvs. som netop er ved at gå ud af grundskolen og se på den fremtidige status mht. igangværende og højest fuldførte uddannelse. Denne kohortes videre uddannelsesadfærd er altså næsten udelukkende bestemt af sandsynlighederne fastlagt i fremskrivningen.⁴

Man ser i Figur 2.1, hvorledes 10. klasse næsten udelukkende er for de 16-17-årige, mens almen- og erhvervsgymnasierne topper for de 17-18-årige. Erhvervsfaglige forløb har en meget større aldersspredning, men kommer også relativt tidligt. Senere i personernes livsforløb, dvs. efter ungdomsuddannelserne, tages den korte videregående uddannelse, en hel del læser professionsbachelor, mens optaget på mellemlange videregående uddannelser er beskedent. Universitetsbachelor og kandidatuddannelse ligger forskudt mht. alder, idet den første som hovedregel er udgangspunkt for den sidste. Endelig læses Ph.d. ret sent i livsforløbet, nemlig efter en kandidatgrad.

⁴ Som det ses i Figur 2.1 er en vis andel af kohorten allerede begyndt på en ungdomsuddannelse som 16-årig. Alderen 16 svarer til året 2023, hvilket er det første fremskrevne år. Dele af kohortens færd gennem uddannelsessystemet er altså allerede fastlagt når fremskrivningen starter i 2022. Figuren er også konstrueret for kohorten som er 16 år i henholdsvis 2025 og 2045, hvilket giver tilsvarende forløb. Resultatet præsenteres ikke her.

Figur 2.1

Igangværende uddannelse for en kohorte af personer



Grundskole 10. klasse Almengymnasial Erhvervgymnasial Erhvervsfaglig Kort videregående
Professionsbachelor Mellemlang videregående Universitetsbachelor Kandidat Ph.d.

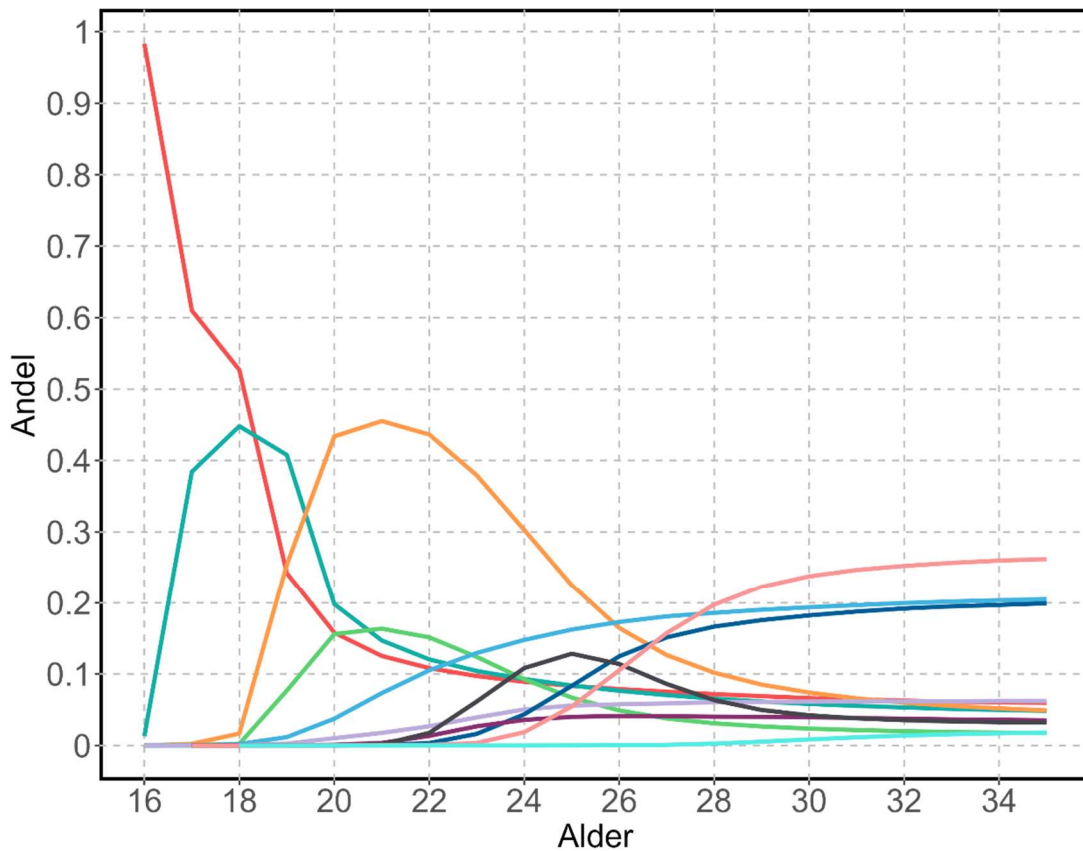
Anm.: Figuren viser kohorten født i 2006 som er 15 år primo 2022, og dermed fylder 16 år i løbet af året, fordelt efter igangværende uddannelse. Personer ikke under uddannelse er udeladt, hvilket betyder at andelen ikke summerer til 1. Alderen 16 svarer til året 2023, 17 til året 2024 osv.

Kilde: DREAMs uddannelsesfremskrivning 2022 på mellemgrupper

I Figur 2.2 kan man se, at uddannelsesniveaulet for den samlede kohorte allerede er ved at flade ud, når man runder det 32. leveår. Flest er kandidatuddannede, efterfulgt af erhvervsfagligt uddannede og professionsbachelorere som er omtrent lige store. Af den røde linje kan man se, at der ifølge modellen er en gruppe personer, som aldrig får mere end en grundskoleuddannelse. For den pågældende generation omfatter dette knap 4.600 personer eller omkring 6 pct. af årgangen.

Figur 2.2

Højest fuldførte uddannelse for en kohorte af personer



Grundskole 10. klasse Almengymnasial Erhvervsgymnasial Erhvervsfaglig Kort videregående
Professionsbachelor Mellemlang videregående Universitetsbachelor Kandidat Ph.d.

Anm.: Figuren viser kohorten født i 2006 som er 15 år primo 2022, og dermed fylder 16 år i løbet af året, fordelt efter højest fuldført uddannelse. Personer med status "ukendt" er udeladt, hvilket betyder at andelen ikke summerer til 1. Alderen 16 svarer til året 2023, 17 til året 2024 osv.

Kilde: DREAMs uddannelsesfremskrivning 2022 på mellemgrupper

2.3 Uddannelse for nyindvandrede

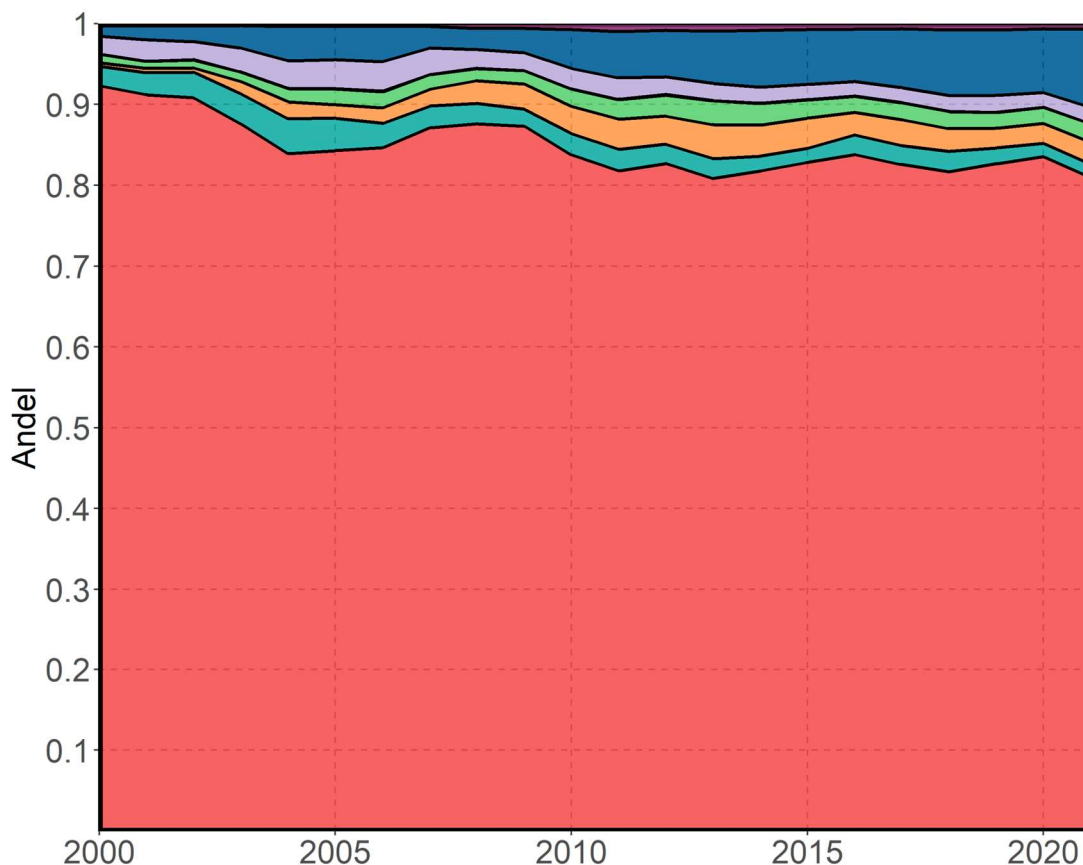
En person, som indvandrer til Danmark skal have en uddannelsesstatus på indvandringstidspunktet, mens den fremadrettede uddannelsesadfærd bestemmes i uddannelsesmodellen. Uddannelsesstatus opgøres som igangværende status og højest fuldførte status, dvs. der fastlægges en eventuelt igangværende uddannelseskategori og højest fuldførte uddannelse ultimo året for indvandring.

Ved genindvandring af personer med efterkommer status eller af dansk herkomst anvendes uddannelsesfordelingen for selvsamme oprindelsesgrupper blandt befolkningen som allerede er til stede i landet. Det vil sige, hvis eksempelvis en 27-årig kvinde af dansk herkomst

genindvandrer til Danmark så vil vedkommende blive tildelt en igangværende og højst fuldført status ud fra fordelingen blandt de 27-årige kvinder med dansk herkomst som allerede bor i landet ved periodens start. For befolkningsgrupper med indvandringsstatus anvendes fordelingen af igangværende status direkte for alle nyindvandrede, og datagrundlaget er den 3-årige periode 7-10 år før det seneste data år. Således er datagrundlaget for denne fremskrivning indvandringen i perioden 2012-2015.

Figur 2.3

Nyindvandrede igangværende uddannelsesstatus over tid



Ikke under uddannelse **Ikke-videregående uddannelse** **Kort videregående**
Professionsbachelor **Mellemlang videregående** **Universitetsbachelor** **Kandidat** **Ph.d.**

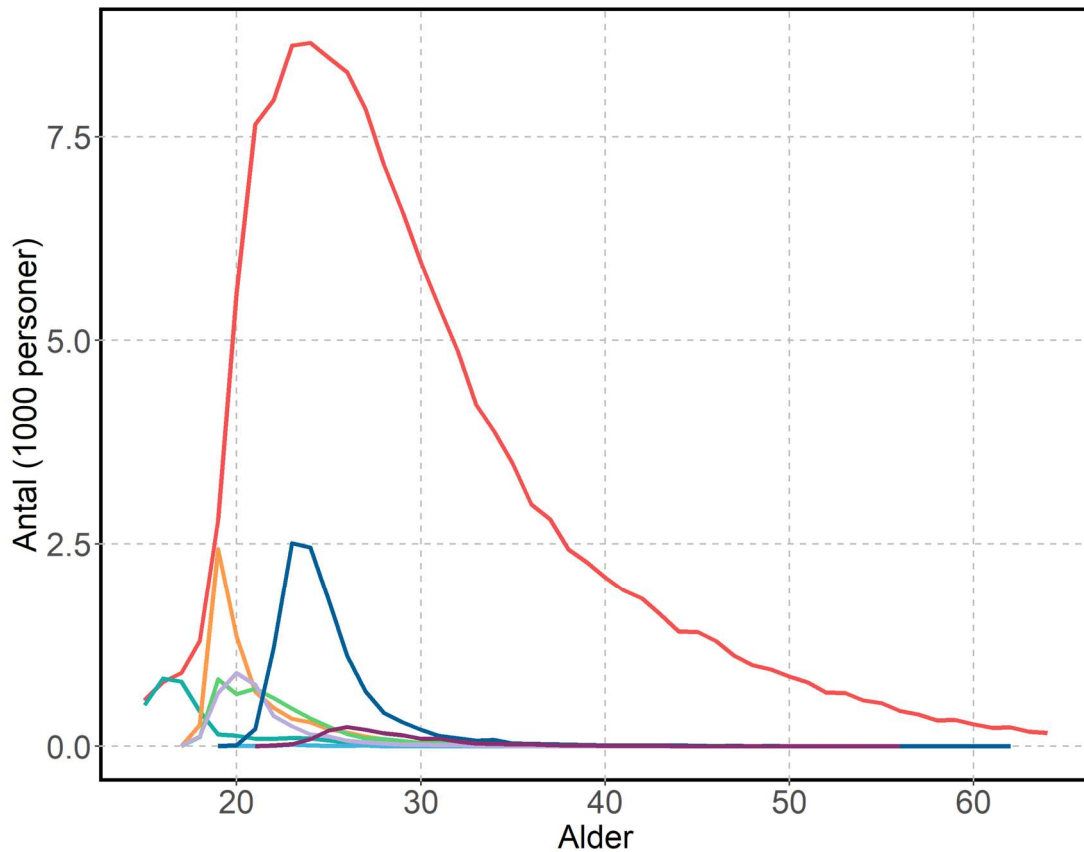
Anm.: Nyindvandrede årligt opdelt på igangværende uddannelsesstatus ultimo året for indvandring. Ikke-videregående uddannelser indeholder personer der indvandrer direkte til grundskole, 10. klasse, gymnasial eller erhvervsfaglig uddannelse
Kilde: Egne beregninger på registerdata

Historisk er antallet af personer der indvandrer direkte til et igangværende uddannelsesforløb vokset fra ca. 5 pct. i starten af halvfemserne til knap hver femte i 2020-22. I perioden siden midten af halvfemserne er indvandringen til videregående uddannelse vokset markant, og især indvandringen til kandidatuddannelserne er udpræget. Det kan ydermere bemærkes at fordelingen af igangværende er relativt stabil i perioden efter 2012.

Ses der på aldersfordelingen er fordelingen på den igangværende status også markant: i alderen 18-21 år er især indvandringen til de korte og mellemlange videregående uddannelser dominerende, mens fra 22-års alderen begynder kandidatstuderende at dominere indvandringsuddannelsen. Der er næsten ingen indvandring til uddannelse over 30 års alderen.

Figur 2.4

Nyindvandrede opdelt på alder og igangværende uddannelsesstatus, 2012-15



Ikke under uddannelse Ikke-videregående uddannelse Kort videregående
Professionsbachelor Mellemlang videregående Universitetsbachelor Kandidat Ph.d.

Anm.: Antal nyindvandrede 2012-15 fordelt på aldersgrupper opdelt på igangværende uddannelsesstatus ultimo året for indvandring. Ikke-videregående uddannelser indeholder personer der indvandrer direkte til grundskole, 10. klasse, gymnasial eller erhvervsfaglig uddannelse.

Kilde: Egne beregninger på registerdata

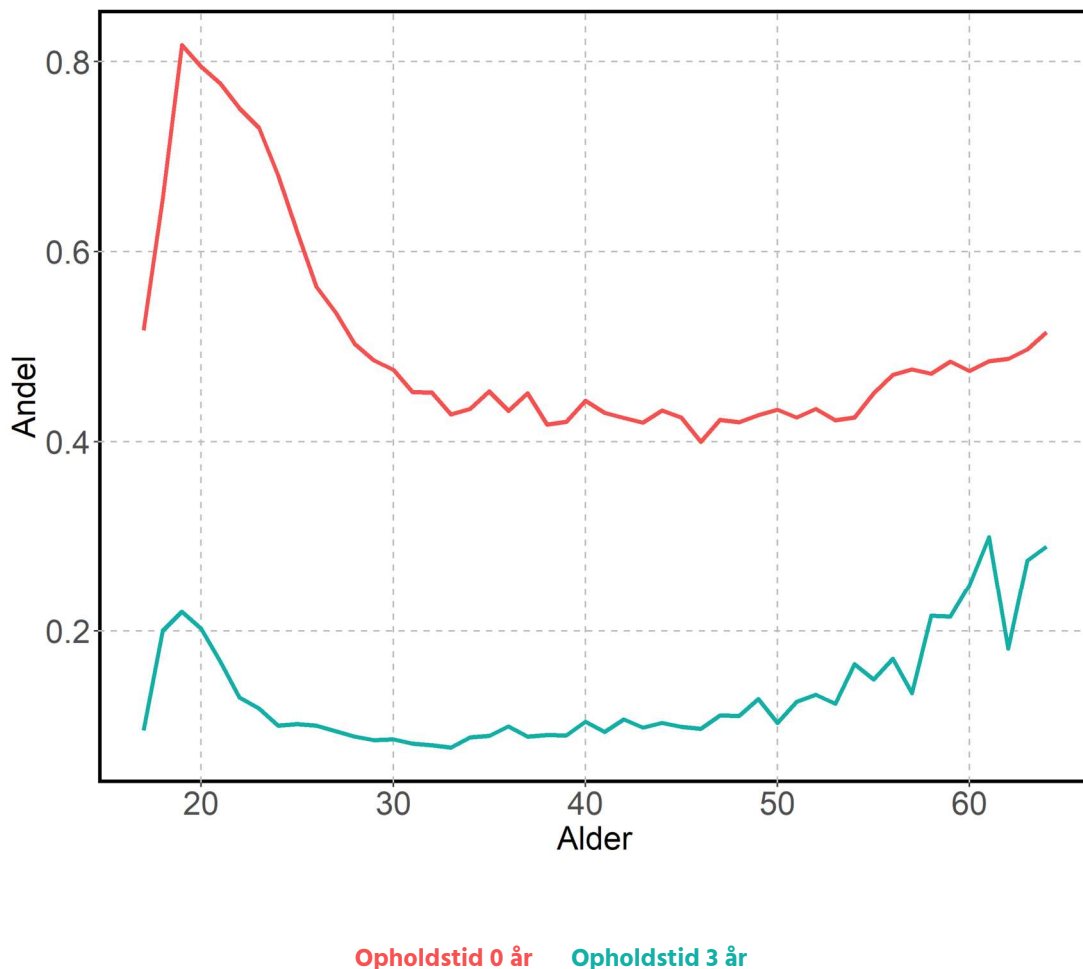
For de nyindvandrede højest fuldførte status laves der en efterbehandling, der skyldes at registerdata løbende opdateres med nye oplysninger om den historiske status. Således suppleres den højest fuldførte status på indvandringstidspunktet, hvoraf mange er ukendte-status, med oplysninger 1-3 år senere. Generelt har andelen af personer uden kendt uddannelsesniveau udgjort en relativ stor andel, før 2014 ca. 2 ud af 3, men faldende herefter således at den i 2022 udgør ca. hver fjerde.

Andelen med ukendt højest fuldført uddannelse falder klart med de ekstra års opdatering af uddannelsesniveau, se Figur 2.5. Således reduceres andelen med en ukendt højest fuldført status fra ca. 55 pct. til ca. 20 pct. med opdateringen af ukendt status efter tre års opholdstid. På baggrund af disse opdaterede informationer om højest fuldførte uddannelse med ekstra opholdstid korrigeres fordelingen af højest fuldførte med denne nedjustering af antallet af ukendt. Tilsvarende opjusteres proportionelt andelen af de øvrige kategorier således at deres indbyrdes fordeling bibeholdes. Antallet af igangværende nyindvandrede påvirkes ikke og dermed påvirker justeringen af ukendte i højest fuldførte status ikke den generelle hyppighed for at indvandre med uddannelse som formål.

Således fastlægges en nyindvandret person med oprindelse ikke i Danmark som følger: først fastlægges den højest fuldførte uddannelsesstatus på baggrund af de ukendt nedjusterede fordelinger; og derefter findes på baggrund af denne højest fuldførte uddannelse, samt alder, køn og oprindelse, en igangværende status.

Figur 2.5

Andel af nyindvandrede med ukendt højest fuldført uddannelse over alder, fordelt på opholdstid



Anm.: Andelen af en aldersgruppe for indvandringspopulationen som har ukendt højest fuldført uddannelse. For personer med opholdstid 0 år er perioden 2012-15. For personer med opholdstid 3 år er perioden 2015-18 og aldersvariablen er fratrukket 3 år.

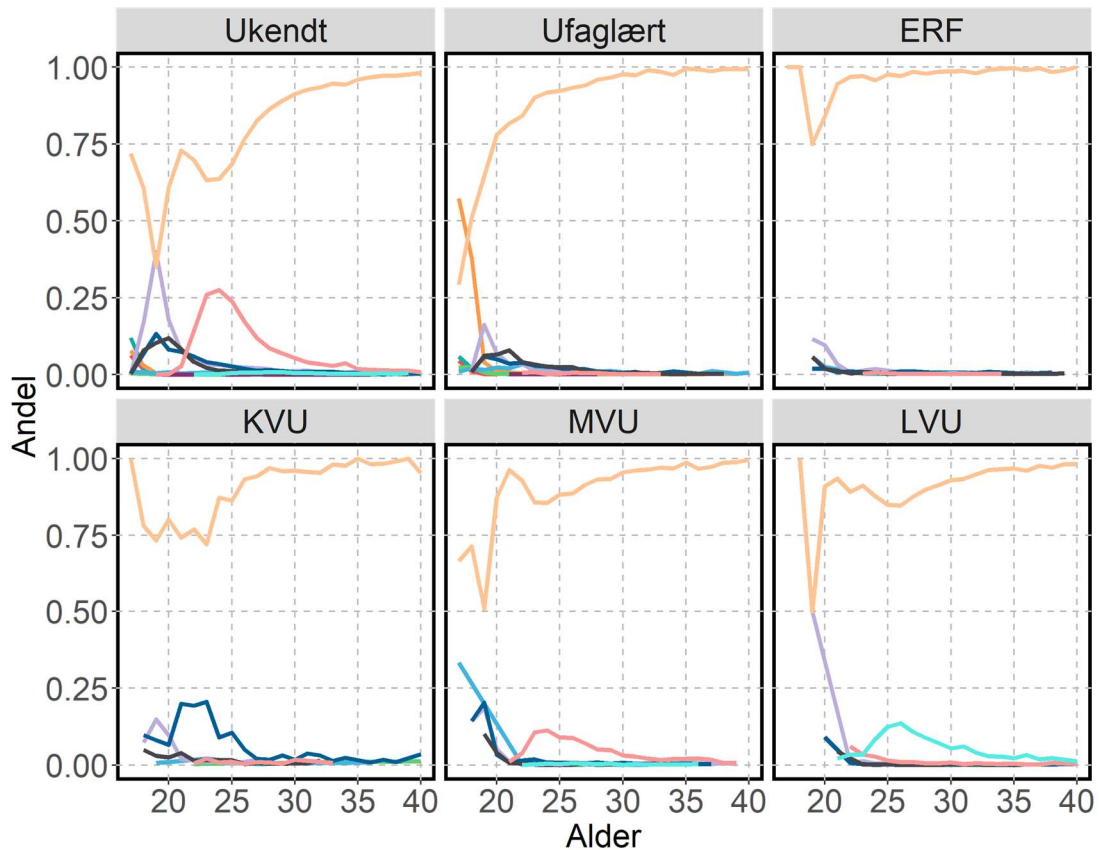
Kilde: Egne beregninger på registerdata

Det har en signifikant effekt at betinge den igangværende uddannelsesstatus på den højest fuldførte uddannelse en person indvandrer med.

Der er således markant større sandsynlighed for at indvandre til en aktiv igangværende uddannelse desto lavere uddannelsesstatus en indvandrer ankommer til landet med.

Figur 2.6

Igangværende status for nyindvandrede, opdelt på højest fuldførte status på indvandringstidspunktet



Grundskole 10. klasse Almengymnasial Erhvervgymnasial Erhvervsfaglig Kort videregående
Professionsbachelor Mellemlang videregående Universitetsbachelor Kandidat Ph.d.
Ikke under uddannelse

Anm.: Nyindvandrede 2012-15 fordelt på aldersgrupper opdelt på igangværende uddannelsesstatus ultimo året for indvandring betinget på den højest fuldførte uddannelse ved ankomst til landet. Ufaglært er defineret som personer med grundskole, 10. klasse, almen – og erhvervgymnasial uddannelse.

Kilde: Egne beregninger på registerdata

Danmarks Statistik har i samarbejde med Rockwoolfondens forskningsenhed foretaget en opdatering af uddannelsesniveaue for de til Danmark indvandrede personer siden 2004. Historisk er uddannelsesregistreringen fastlagt gennem en registrering af uddannelsesaktiviteter og en folketælling i 1970. For indvandreres vedkommende har størstedelen ingen registreret uddannelsesaktivitet, og dermed ingen registeret uddannelsesstatus. I perioden 1999-

2004 indsamledes oplysninger om indvandrernes uddannelsesstatus gennem udsendte spørgeskemaer. Den nye undersøgelse havde derfor til formål at dække dette hul og opdatere indvandrernes uddannelsesstatus for dem der er ankommet til landet siden 2004.

Effekten af opdateringen er beskrevet i Markeprand (2019), der var første år det nye datagrundlag blev anvendt i DREAMs uddannelsesfremskrivning. De nye tal opdaterer kun indvandrernes uddannelsesniveau på indvandringstidspunktet. Den uddannelsesaktivitet indvandrere havde i Danmark er fortsat inkluderet i modellen, men med opdateringen af uddannelsesniveaut på indvandringstidspunktet har dette også betydning i vurderingen af behovet for yderligere uddannelsesaktivitet fremover.

2.4 Modellens usikkerhed

Det er et grundlæggende vilkår for mikrosimuleringsmodellen, at beslutninger foretages på mikroniveau tilfældigt efter de givne sandsynligheder. Dette element af tilfældighed medfører naturligvis en grad af usikkerhed.

Betragtes et enkelt individs vej gennem modellen, vil usikkerheden være af afgørende betydning. Usikkerheden falder jo større en gruppe af individer, der danner baggrund for analysen. Er der tilpas mange individer, vil resultatet af de mange "tilfældige" valg fordele sig pænt efter de givne sandsynligheder. Usikkerheden kan minimeres ved at gentage simuleringen et antal gange og anvende et gennemsnit af iterationerne som resultat. I DREAMs uddannelsesfremskrivning 2012 er modellens usikkerhed beskrevet nærmere. DREAMs Uddannelsesfremskrivning 2022 er baseret på en kørsel med 15 iterationer.

Ud over den ovenfor beskrevne usikkerhed, der er metodisk funderet, er det vigtigt at bemærke, at fremskrivninger som altid udtaler sig om den forventede fremtidige udvikling baseret på historiske erfaringer, og vedtaget politik. Forventninger opdateres ved ny information hvorfor fremskrivninger konsekvent skal fortolkes med et væsentligt element af usikkerhed.

2.5 Begrænsninger

Uddannelsesmodellen er begrænset til at operere med Danmark som ét samlet geografisk område. Der er ikke foretaget antagelser om effekten af eventuelt kommende initiativer på uddannelsesområdet eller tidligere tiltag såsom erhvervsskolereformen fra 2015. Hvis reformer påvirker uddannelsesadfærden vil det kunne observeres i datagrundlaget og dermed vil det langsomt blive indfaset i modellen i takt med nyt data bliver tilgængeligt.

Uddannelsessystemet antages implicit at tilpasse kapaciteten mht. de uddannelsesstyper, som folk ønsker at lade sig optage på fremover. Med andre ord er der ikke indbygget særskilte kapacitetsgrænser for optag på forskellige uddannelsesstyper, som på især kortere sigt kan have betydning for, hvor store de forskellige uddannelsesstyper kan vokse sig. Der er således hverken taget højde for de begrænsninger der består i de årlige dimensioneringslofter eller de af Uddannelses- og Forskningsministeriets regler om optag på eksempelvis professionsbachelors- og erhvervsøkonomiuddannelser jævnfør "Lov om erhvervsøkonomiuddannelser og professionsbacheloruddannelser".

Det skal dog siges, at på kortere sigt, dvs. i de første 10 år af fremskrivningen, følges tendenserne i de historiske data, og da disse tendenser både har med virksomhedernes behov og uddannelsesinstitutionernes kapacitet at gøre, kan man ikke sige, at DREAMs uddannelsesmodel slet ikke tager hensyn til sådanne effekter.

Der er i modellen kun en envejskausalitet mellem demografien på den ene side og uddannelsesvalg på den anden. Mikrosimuleringsmodellen udgør dog en modelramme, der tillader etablering af flervejskausalitet mellem modellens begivenheder og karakteristika. Herudover

kan der relativt enkelt skabes relationer mellem modellens agenter, således at problemstillinger knyttet til eksempelvis social arv kan analyseres.

Tendensen med øget internationalisering betyder, at et stigende antal personer tager en uddannelse eller en del heraf i et andet land. Når et individ flytter fra landet forsvinder denne ud af uddannelsesmodellen. Modellen er blind overfor, hvad der sker i perioden frem til eventuel genindvandring. Ved genindvandring antages individets uddannelsesniveau at svare til fordelingen blandt herboende personer med samme demografiske karakteristika. Derudover antages udvandringen ikke at afhænge af personens hverken igangværende eller højest fuldførte uddannelse, hvilket betyder, at hvis fordelingen af uddannelser ændres fremover og udvandringen påvirkes af befolkningens uddannelse vil fremskrivningen give et skævt billede af udviklingen.

En del indvandreres uddannelsesmæssige baggrund lader sig ikke direkte oversætte til danske forhold eller de har slet ingen formel uddannelse. Disse personers uddannelsesniveau kategoriseres som ukendt. Det har desuden ikke umiddelbart været muligt fuldt ud at udskille gruppen af udvekslingsstuderende der kommer til landet. Denne gruppes uddannelsesmønstre adskiller sig højst sandsynligt fra de øvrige indvandreres.

2.6 Datasammenlignelighed

Modellen er jævnt afsnit 2.1 opbygget omkring tidsenheder på ét år. En konsekvens heraf er at data for strømme såsom optag og frafald samt varighed ikke vil være sammenligneligt med tilsvarende statistik hos Børne – og Undervisningsministeriet samt Uddannelses – og Forskningsministeriet. Blandt andet introduceres senere i rapporten varighedsbegrebet som et udtryk for, hvor længe en person har været i gang med en uddannelse på et givet tidspunkt, eksempelvis ved afslutning af uddannelsen. Da modellen er opbygget ud fra registre på årsbasis, kan et uddannelsesforløb påtage længden 1 år, 2 år, 3 år osv. Altså observeres eksempelvis ikke, hvorvidt en uddannelse afsluttes efter 2,5 år eller 3 år. I begge tilfælde vil den observeret varighed være 3 år.

Varighederne vil derfor tendere til at være længere end de faktiske varigheder. Den interne fordeling af varigheder i modellen er dog i store træk sammenlignelig med den faktiske observeret i statistikbanken. Altså har professionsbacheloruddannelserne en længere varighed end de akademiske bacheloruddannelser o.l. Også inden for en hovedgruppe minder fordelingen af varigheder om den observerede. Forskelle kan dog opstå, hvis to mellemgrupper har strukturelt anderledes uddannelser. Hvis eksempelvis det blandt én uddannelse er kutyeme at forlænge med 3 måneder, men ikke for en anden, så vil varigheden blive relativt set mere skævvredet for den førstnævnte uddannelse.

For antal af nyuddannede skal man også være opmærksom på en niveauforskel mellem historisk data og data fra statistikbanker. På baggrund af vores registre er det en betingelse at vedkommende skal være til stede i befolkningen ultimo året for at vedkommende kan tælles med som nyuddannet. Det vil sige, hvis en person afslutter en uddannelse og når at udvandre inden det næste registreringstidspunkt, så vil personen *ikke* tælle med i opgørelsen af nyuddannede, hvilket gør at vores historiske tal for nyuddannede generelt ligger under tilsvarende tal fra Danmarks Statistik.

Bestande som præsenteres i rapporten er primo dateret. Det historiske data er baseret på BU-datasættet fra Danmarks Statistik som bliver opgjort 30. september og indeholder befolkningen registreret 31. december samme år. Uddannelsesdata for 30. september bliver præsenteret som primo bestanden året efter.

Data for strømme, såsom antallet af nyuddannede og optagne i et givet år, opgøres for et studieår som løber fra 30. september til 1. oktober året efter. Nyuddannede i eks. 2015 angiver altså antallet som har fuldført en uddannelse mellem oktober 2014 og oktober 2015.

3. Adfærd og politik i uddannelsessystemet

Uddannelsesadfærden fastlægges via en tidsrækkeanalyse opdelt på en række centrale baggrundsvariable. Der er en række politiske reformer som er eller har været relevante for uddannelsessystemet, dog giver ingen af dem anledning til at foretage ændringer i den fremskrevne adfærd.

Sandsynlighederne for om et individ med givne demografiske egenskaber og givne uddannelsesstatus påbegynder, frafalder, fortsætter eller færdiggør et studie er centrale for uddannelsesmodellen. Dette afsnit beskriver overordnet den anvendte metode til bestemmelse af sandsynligheder. Herudover omtales en række uddannelsespolitiske tiltag der potentielt fremover kan påvirke fastlæggelsen af uddannelsesadfærden.

3.1 Metode til beregning af overgangssandsynligheder

Overgangssandsynlighederne bestemmes på baggrund af registerdata kombineret med en metode til at rense for støj og sikring af, at sandsynlighederne er baseret på en tilpas stor gruppe. Derudover fremskrives eventuelle trends i de enkelte overgangssandsynligheder opdelt på de forklarende karakteristika.

Der blev med 2019-fremskrivningen indført en ny trendfremskrivningsmetode, se i øvrigt appendiks i Markeprand (2019) for en nærmere beskrivelse af den nye metode. Med 2022-fremskrivningen anvendes data fra hele perioden 1981-2019. Årene med corona (2020 og 2021) er ligesom i Uddannelsesfremskrivningen 2022 på hovedgrupper ikke anvendt og dermed er datagrundlaget identisk for de to fremskrivninger.

Der anvendes i den nye metode generelt set to typer af tidsrække-metoder: Exponentiel udglatning (ETS) og Autoregressive og Moving Average modeller (ARIMA). Disse to metoder er de mest udbredte og derfor anvendes de også her. Vi anvender R-pakken forecast til estimation og prediktion af data. Forecast-pakken udregner automatisk 5 goodness-of-fit mål og vores procedure vælger den model der præsterer bedst i flest goodness-of-fit mål.

Når der er foretaget en ETS- hhv. en ARIMA-analyse på de historiske overgangssandsynligheder sammenlignes goodness-of-fit målene for de to modeller og den med flest måltal, der er bedst, vælges.

De predikterede sandsynligheder vil ikke nødvendigvis være indbyrdes konsistente, dvs. summere til én, hvorfor der anvendes følgende korrektion: er der ikke observeret nogle overgange de seneste fem år sættes sandsynligheden til nul og ellers skaleres de predikterede sandsynligheder så de bliver indbyrdes konsistente.

Den endelige fremskrivning af overgangssandsynlighederne fastsættes til at fortsætte ti år frem i tiden, hvorefter niveauet fastholdes.

3.2 Uddannelsespolitiske tiltag

Dette afsnit beskriver nogle af de mest centrale uddannelsespolitiske aftaler og reformer som kan forventes at påvirke uddannelsesniveaue fremover. Beskrivelserne er ikke tænkt som udtømmende mhp. lov og regler samt praksisændringer mv., men redegør blot for de overordnede mål. Der redegøres også for om, og i hvilket omfang, fremskrivningen tager højde for de enkelte aftaler. Udgangspunktet er dog, at vi lader data bestemme og dermed, at vi typisk afventer effekterne i de registerdata, der anvendes til estimationen af overgangssandsynlighederne.

Folkeskolereformen

I juni 2013 blev en aftale om en reform af Folkeskolen indgået, hvori implementeringen skulle påbegyndes fra starten af skoleåret 2014/2015. Formålet med reformen var at øge antallet af faglige timer samt ændre undervisningsformen til at få flere med dårlige undervisningsforudsætninger til at blive motiveret til læring. Det forventes, baseret på erfaringer fra eks. Sverige, at vare en periode på 5-15 år før reformen har haft sin fulde virkning. Der er i 2018 indgået aftale om at justere reformen, ved bl.a. at reducere antallet af nye timer i faget Understøttende Undervisning.

På længere sigt forventes reformen at betyde lavere frafald og større optag på ungdomsuddannelserne. Effekten af reformen ventes altså først på mellemlangt sigt, og de hidtidige effekt-analyser har kun vist små virkninger af reformen, jævnfør VIVE (2018).

Effekten af reformen vil slå i gennem i fremskrivningen efterhånden som eleverne gennemfører og slutteligt forlader folkeskolen samt eventuelle indirekte effekter på ungdomsuddannelserne. Vi afventer konsekvenserne på de fremtidige elevers frafald og tilgang til ungdomsuddannelserne i de observerede data.

Aftale om bedre veje til uddannelse og job

Der blev i oktober 2017 indgået aftalen, *Aftale om bedre veje til uddannelse og job*, om et nyt uddannelses tilbud til unge der ikke er tiltrukket af de nuværende ungdomsuddannelses tilbud. Aftalen indeholder en ny forberedende uddannelse, Forberedende Grunduddannelse (FGU), der erstattede en række af de daværende forberedende tilbud. FGU er tænkt som værende vejen for unge, der ikke opfylder adgangskravene til Erhvervsuddannelserne EUD eller de gymnasiale uddannelser. Uddannelserne påbegyndte undervisningen medio 2019.

FGU modelleres ikke i indeværende fremskrivning, da datagrundlaget ikke er tilstrækkeligt. I de næstkommende fremskrivninger vil vi revurdere, hvorvidt uddannelsen skal fremskrives som en selvstændig mellemgruppe.

Erhvervsskolereformen (af 2015)

Med de nye uddannelsesetal, der indeholder bl.a. optag af elever indtil 1. oktober 2021, ser vi de første mere permanente konsekvenser af Erhvervsskolereformen, *Aftale om Bedre og mere attraktive erhvervsuddannelser* (februar 2014), der bl.a. indeholdt en indførelse af adgangskrav i form af karaktergennemsnit gældende fra 1. januar 2015. Der blev således indført et krav om gennemsnit på mindst 2 i dansk og matematik fra grundskolen.

Det skærpede adgangskrav har betydet et fald i optaget på erhvervsuddannelserne, idet optagelsesbasen til erhvervsuddannelserne reduceres. Den negative effekt på optaget har især ramt de højere aldersgrupper og personer der ikke kommer direkte fra et andet uddannelsesforløb. Det seneste tal for optaget direkte fra en 9. eller 10. klasse uddannelse indikerer en afbrydelse af den negative trend.

På længere sigt kan reformen dog vendes til en samlet positiv effekt såfremt de øgede krav motiverer grundskoleeleverne til at øge deres indsats i deres tidligere uddannelsesforløb for

at matche de øgede krav. Dette kan forbedre de unges mulighed for at gennemføre en erhvervsuddannelse og dermed at flere alt-andet-lige opnår en erhvervsfaglig uddannelse.

Derudover kan der ske en forbedring af erhvervsuddannelsernes image, hvilket kan tiltrække flere unge fra den gruppe, der ellers ville have påbegyndt en almen- eller erhvervsfaglig gymnasial uddannelse. Denne image-effekt er dog tvivlsom eftersom den netop vedtagne Gymnasiereform indfører strammere adgangskrav i karaktergennemsnittet, hvorfor image-effekten fra Erhvervsskolereformen formentlig neutraliseres. Den samtidige indførelse af adgangskrav, men lavere krav til erhvervsskolerne, kan dog samlet give en negativ effekt på søgningen til de erhvervsfaglige uddannelser, ved at skabe en negativ image-effekt. Omvendt, hvis det er sværere at komme ind på gymnasiet, vil flere måske søge ind på en erhvervsskole. Tal for søgningen til erhvervsuddannelserne direkte fra grundskolen efter reformen har ikke indikeret en markant voksende interesse for de erhvervsfaglige fag, se Undervisningsministeriet (2018a). En positiv tolkning kunne dog være at den negative trend er stoppet, jævnfør tidligere.

Med data nu for perioden 2015-21 mener vi ikke længere at kunne retfærdiggøre en særbehandling af frafalds – og fuldførelsesadfærden for de erhvervsfaglige uddannelser. Hvis data udelades for 2020 og 2021, som er præget af corona, observeres der ikke nogen entydig udvikling i fuldførelsesandelen siden 2015. Ser man alligevel lidt nærmere på 2020-21 data, giver de heller ikke anledning til at revidere denne a priori beslutning: godt nok er fuldførelsesandelen steget, men det er på en unaturlig måde: I 2020-21 er der en signifikant stigning i fortsættelsessandsynligheden, mens færdiggørelsessandsynlighederne er faldet for alle varigheder undtagen for uddannelsesforløb længere end 5 år.

Gymnasiereformen (af 2016)

Med Gymnasiereformen (juni 2016) bliver der gældende fra 2019 indført et krav til karakterer fra grundskolen som adgangskrav til gymnasiet, se mere i afsnit 6. Som for de erhvervsfaglige uddannelser vil dette alt-andet-lige reducere antallet af personer der vil påbegynde en gymnasial uddannelse. Som for stramningen af adgangskravet for de erhvervsfaglige uddannelser kan der opstå en motivationseffekt, der betyder, at stramningens langsigtede negative effekt på optaget bliver mindre. Reformen indeholder derudover ændringer, der som mål har at styrke det studieforberedende element på de gymnasiale uddannelser. I den forbindelse er der opstillet et mål om øget optag direkte på en videregående uddannelse efter endt gymnasialt uddannelsesforløb.

Vi afventer mere konkrete vurderinger af effekten af Gymnasiereformen. Der er dog nyere data fra erhvervsskolerne af et højere adgangskrav, som indikerer en forbedring af fuldførelsesandelen for elever på en erhvervsfaglig uddannelse samt lavere tilgang af elever, jævnfør tidligere i dette afsnit, og man kan derfor forvente en kvalitativt lignende effekt på de gymnasiale uddannelser. Potentialet for en forbedring af fuldførelsesandelen for de gymnasiale uddannelser er dog mindre end for de erhvervsfaglige, da der generelt er omkring 4/5 af en årgang, der fuldfører en gymnasial uddannelse mod blot ca. halvdelen på erhvervsskolerne.

Den første årgang af den nye 2-årige hf-uddannelse foreligger der nu data for. Formålet med den nye hf-uddannelse var at muliggøre en hurtigere overgang til de kortere videregående uddannelser samt professionsbacheloruddannelserne. De første tal indikerer dog ikke en forbedring mht. andelen af afsluttende studenter som vælger at læse videre direkte, Se Børne- og Undervisningsministeriet (2020a).

Fremdriftsreform og dimensionering (af 2013, revideret i 2015)

Fremdriftsreformen blev aftalt i april 2013 af et bredt flertal. Målet med Fremdriftsreformen var at understøtte en hurtigere gennemførelse af studiet på en universitetsuddannelse.

Målet med Fremdriftsreformen blev forsøgt fremmet med bl.a. en aktiv studiekultur gennem obligatorisk tilmelding til fag/prøver svarende til et fuldt studieår samt afskaffelse af muligheden for at melde fra til de enkelte prøver. Samtidigt omfatter Fremdriftsreformen et krav, og en økonomisk tilskyndelse, til universiteterne om at nedbringe den gennemsnitlige studietid med 4,3 måneder frem mod 2020. Selvom reformen først og fremmest var målrettet universiteterne var det en klart formuleret hensigt, at ændringerne med reformen også skulle omfatte de øvrige videregående uddannelser.

I november 2015 indgik man en aftale om justering af den oprindelige reform, hvori man afskaffede pålægget om obligatorisk tilmelding, men det gav mulighed for at universiteterne selv kunne indføre et aktivitetskrav. Derudover gav man mulighed for at beslutte, at studerende for eksempel skal aflevere skriftlige opgaver i løbet af undervisningen, og at bedømmelsen af disse indgår som en del af den samlede karakterfastsættelse sammen med den afsluttende prøveafholdelse i faget.

I 2014 blev der indført en ledighedsbaseret dimensioneringsmodel, der satte lofter over tilgangen for en række videregående uddannelser på baggrund af dimittendledigheden. Dimensioneringen af videregående uddannelser er dog ikke en ukendt reguleringsmekanisme. Således har en række professionsrettede uddannelser såsom pædagoger, sygeplejesker, jordemødre, læger mv. været underlagt dimensionering. Det nye er således det udvidede omfanget og måden hvorpå lofterne fastlægges på.

Med overgangen til de nye mellemgrupper vil antagelsen om uændrede dimensionering være ekstra vigtig at tage forbehold for. Med den gamle struktur med større, bredere hovedgrupper vil en substitution mellem de enkelte uddannelser være markant lettere end med de mere specifikke mellemgrupper. Dermed er usikkerheden og bindingen på de enkelte uddannelser tilsvarende større. Når man betragter hovedgrupperne kan dimensioneringen af eks. Østeuropastudier give sig udslag i at optaget i stedet vendes mod et samfundsvidenskabeligt studium. Dette kan være direkte, hvor de begrænsede vælger om på baggrund af præferencer, eller indirekte ved at studier med karaktergennemsnit påvirkes og dermed påvirker den generelle adgang til studiet.

Dimensioneringen ligger implicit i nogle af de tal der bestemmer optaget i fremskrivningen i det omfang de har været i kraft historisk. De i modellen gjorde antagelser forudsætter strengt taget, at det er de samme uddannelser som dimensioneres i fremtiden og at niveauet i nogen grad følger befolkningsudviklingen.

Aftale om reduktion af engelsksprogede videregående uddannelser

For at nedbringe SU-udgifterne til vandrende arbejdstagere blev det i 2021 besluttet at beskære tilgangen til engelsksprogede uddannelser på erhvervsakademi – og professionsbacheloruddannelserne startende ved sommeroptaget 2022. Årsagen er at uddannelserne i høj grad består af engelsksprogede studerende (72 pct.) og blot 21 pct. heraf finder beskæftigelse i Danmark efter endt uddannelse.

Af hensyn til uddannelser som er særligt dygtige til at fastholde studerende i beskæftigelse i Danmark, samt uddannelser som har unik karakter eller regional betydning blev cirka 650 engelsksprogede uddannelsespladser undtaget for aftalen. I praksis betød det at samlet set blev omtrent 4.000 engelsksprogede studiepladser fjernet fra sommeren 2022.

Jævnfør princippet om at lade data bestemme, er aftalen ikke indregnet eksplicit i fremskrivningen. Da aftalen først trådte i kraft fra sommeren 2022 er effekten ikke opfanget i datagrundlaget til denne fremskrivning. I takt med at nyt data bliver tilgængeligt til fremtidige fremskrivninger vil effekten sandsynligvis kunne observeres og dermed påvirke overgangssandsynlighederne.

4. Beskrivelse af mellemgruppefremskrivningen

Uddannelsesniveaet ventes at vokse fremadrettet, hvor især antallet af professionsbachelorer og kandidat-uddannede ventes at vokse både som andel af befolkningen og i antallet af personer. Andelen af personer der mindst opnår en ungdomsuddannelse ventes ikke at opfylde 95 pct.-målsætningen, mens andelen af personer med en videregående (og en lang videregående) uddannelse ventes at overopfylde 60 pct.- hhv. 25 pct.-målsætningen.

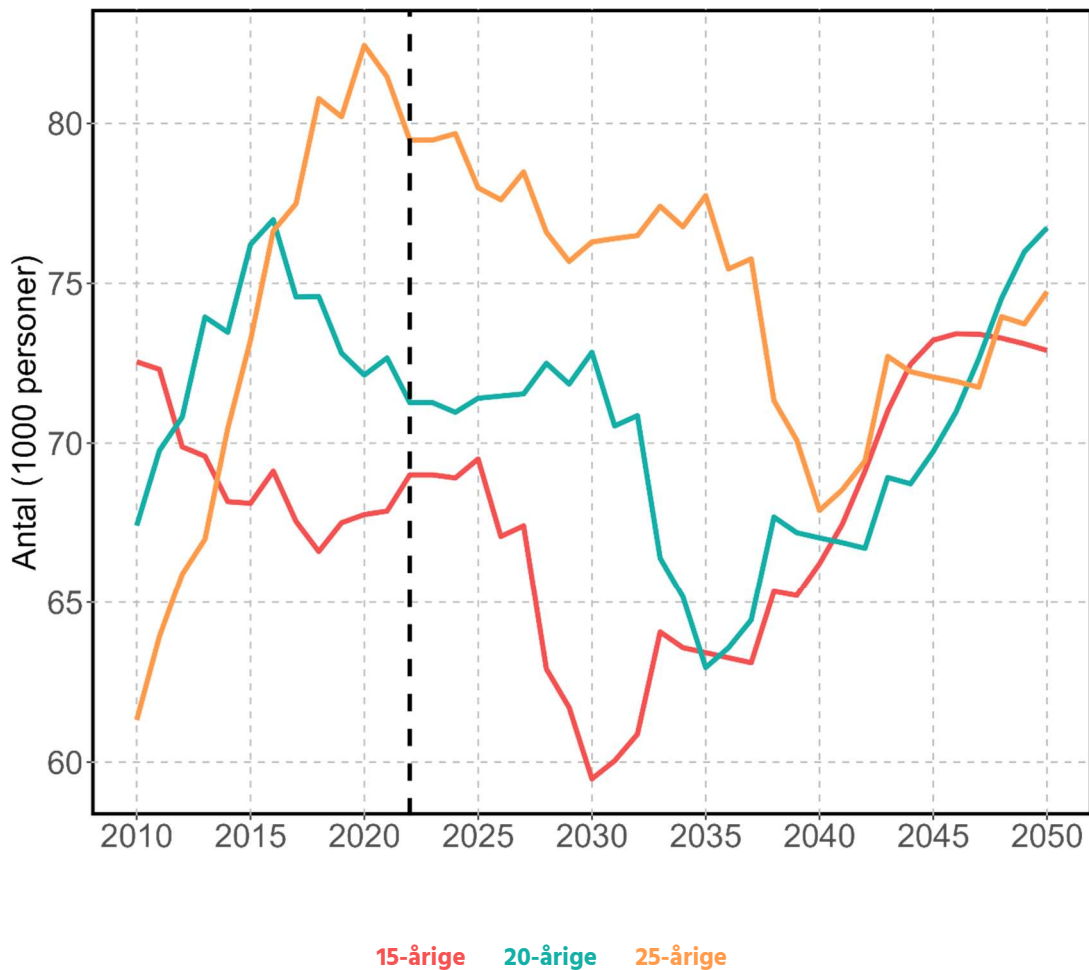
Nedenfor gives en overordnet beskrivelse af resultaterne af den seneste uddannelsesfremskrivning, dvs. den fremskrivning, som er baseret på DREAMs 2022 befolkningsfremskrivning og uddannelsesadfærd frem til og med oktober 2019. Uddannelsesadfærden er nuanceret på mellemgrupper, men i visse tilfælde er resultaterne aggregeret til hovedgrupper.

4.1 Demografisk udvikling

Den demografiske udvikling har stor betydning for tilgangen til de forskellige uddannelser. I mange af figurerne med igangværende uddannelse kan man iagttage en større eller mindre pukkel i årene 2010-2020, hvilket er et udtryk for, at der forventes nogle store/små årgange af unge i den periode.

Figur 4.1

Demografisk udvikling for 15-25 årige



Anm.: Den lodrette streg angiver skellet mellem historisk og fremskrevet data, og angiver det seneste historiske år, 2022 primo.

Kilde: DREAMs uddannelsesfremskrivning 2022 på mellemgrupper

Hvis man betragter ovenstående figur kan man se, at antallet af 15-årige topper i 2010 med omkring 73.000 personer, hvilket markerer afslutningen på en næsten ubrudt stigning i antallet af 15-årige siden år 1999, hvor tallet var nede på ca. 54.000. En sådan stigning på 19.000 i antallet af 15-årige kan naturligvis mærkes i uddannelsessystemet, ikke mindst for gymnasier og erhvervsfaglige uddannelser. Frem til 2025 ventes antallet af 15-årige at være relativt konstant omkring 68.000, hvorefter det falder til godt 60.000 omkring år 2030. Frem mod 2050 vokser antallet af 15-årige igen til omkring 73.000. Som det ses af figuren, kan man iagttage lignende pukler i antallet af de 20- og 25-årige, blot forskudt i tid. For de videregående uddannelser kan man ud fra demografien forvente et stagnerende og endda aftagende optag i årene fremover, svarende til de 20-årige (hvor antallet topper i 2015), mens antallet af 25-årige ventes at stige frem mod 2020.

Dykket i antallet af 15-årige omkring 2025 og det tilsvarende for 20-årige og 25-årige henholdsvis 5 og 10 år senere gengiver den relativt lave fertilitetsudvikling omkring 2010 og i fremskrivningens begyndelse.

Figur 4.2

Andel af 15-25 årige opdelt på herkomst, indvandrere og efterkommere



Anm.: Andelen med dansk herkomst er ikke med i figuren, hvilket betyder andelen ikke summerer til 1. Den lodrette streg angiver skellet mellem historisk og fremskrevet data, og angiver det seneste historiske år, 2022 primo.

Kilde: DREAMs uddannelsesfremskrivning 2022 på mellemgrupper

Da indvandrere og efterkommeres uddannelsesbaggrund og uddannelsesvalg afviger fra restbefolkningens, påvirkes udviklingen i befolkningens uddannelsessammensætning af udviklingen i befolkningens herkomst.

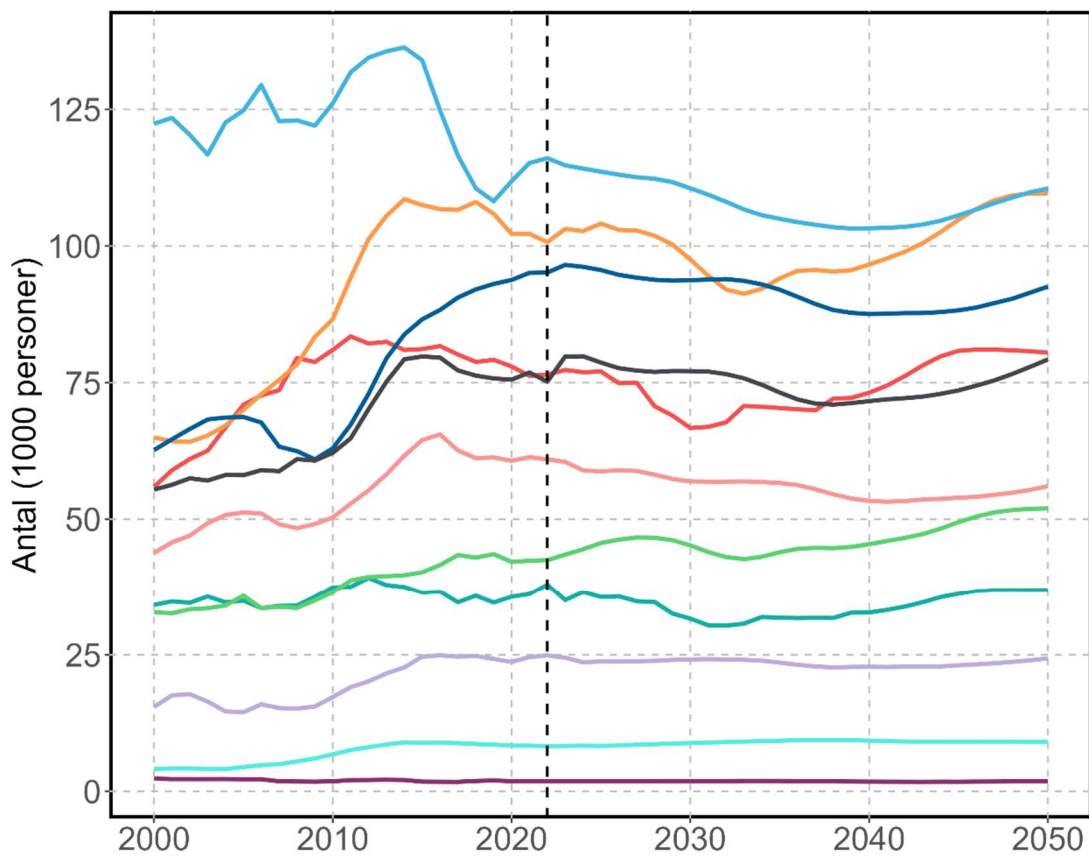
Historisk er andelen af indvandrere fra ikke-vestlige lande faldet fra godt 6 pct. til omkring 4,5 pct., der ventes nogenlunde konstant frem mod 2030 og derpå falder til godt 2,5 pct. på langt sigt. Omvendt er andelen af indvandrere fra vestlige lande steget fra omkring 2 pct. til ca. 5 pct. historisk, og andelen ventes at stige til ca. 6,5 pct. frem mod 2037 – aftagende til 5,5 pct. i 2050.

For henholdsvis hoved- og mellemgruppefremskrivningen er anvendt den samme befolkningsfremskrivning, hvorved herkomstssammensætningen er den samme.

4.2 Fremskrivning af uddannelsesniveau og studerende

Tages der hensyn både til fremskrivningen af uddannelsesadfærden samt den demografiske fremskrivning opnås en fremskrivning af antallet af personer i et igangværende uddannelsesforløb. De fremskrevne mellemgrupper aggregeres på hovedgrupper for at give et samlede overblik over modellen. For de fleste uddannelser ventes antallet af studerende at være relativt konstant frem mod 2028 fra udgangspunktet i 2022. Herefter indtræder et mindre fald på især ungdomsuddannelserne. Dette kan tilskrives det lave antal fødsler omkring 2010.

Figur 4.3
Historisk og fremskrevne igangværende uddannelser



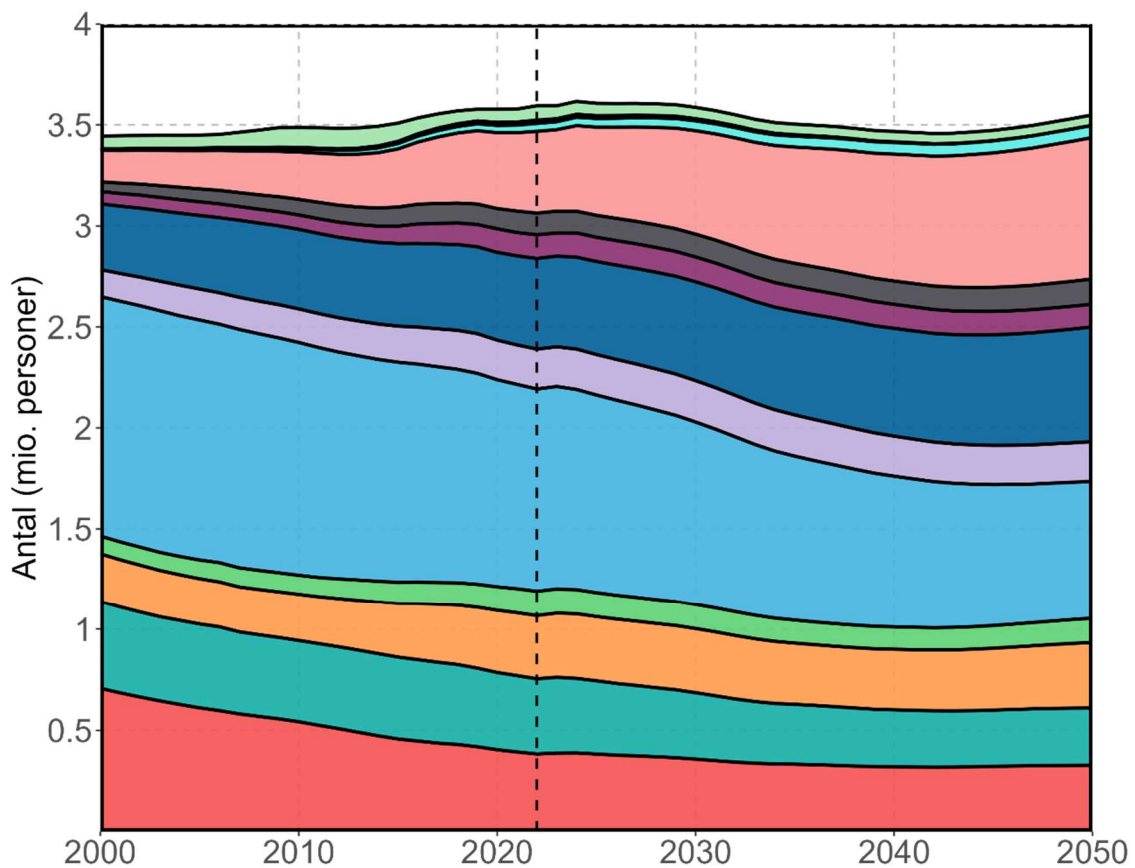
Grundskole 10. klasse Almengymnasial Erhvervsgymnasial Erhvervsfaglig Kort videregående
Professionsbachelor Mellemlang videregående Universitetsbachelor Kandidat Ph.d.

Anm.: Kategorien 'Grundskole' indbefatter kun aldersgruppen 15 år og fremefter. Den lodrette streg angiver skellet mellem historisk og fremskrevet data, og angiver det seneste historiske år, 2022 primo.

Kilde: DREAMs uddannelsesfremskrivning 2022 på mellemgrupper

I Figur 4.4 nedenfor ses modellens fremskrivning af højest fuldførte uddannelser for 17-64-årige, som ved en uændret folkepensionsalder i fremtiden kan betragtes som den potentielle arbejdsstyrke. Det ses blandt andet, at den potentielle arbejdsstyrke bliver bedre og bedre uddannet i de kommende år, idet andelen med en videregående uddannelse forøges betydeligt i fremskrivningen. Især stiger antallet af personer med en lang videregående uddannelse, hvor der i 2050 forventes omkring 320.000 flere. Den samlede potentielle arbejdsstyrke er nogenlunde konstant, hvilket betyder at stigningen modsvares af et fald i andelen uden en videregående uddannelse. Det er primært andelen med en erhvervsfaglig uddannelse som falder, hvor der i 2050 forventes omtrent 320.000 færre personer.

Figur 4.4
 Potentiel arbejdsstyrke (17-64 år) fordelt på højest fuldførte uddannelse. Historisk og fremskrevet



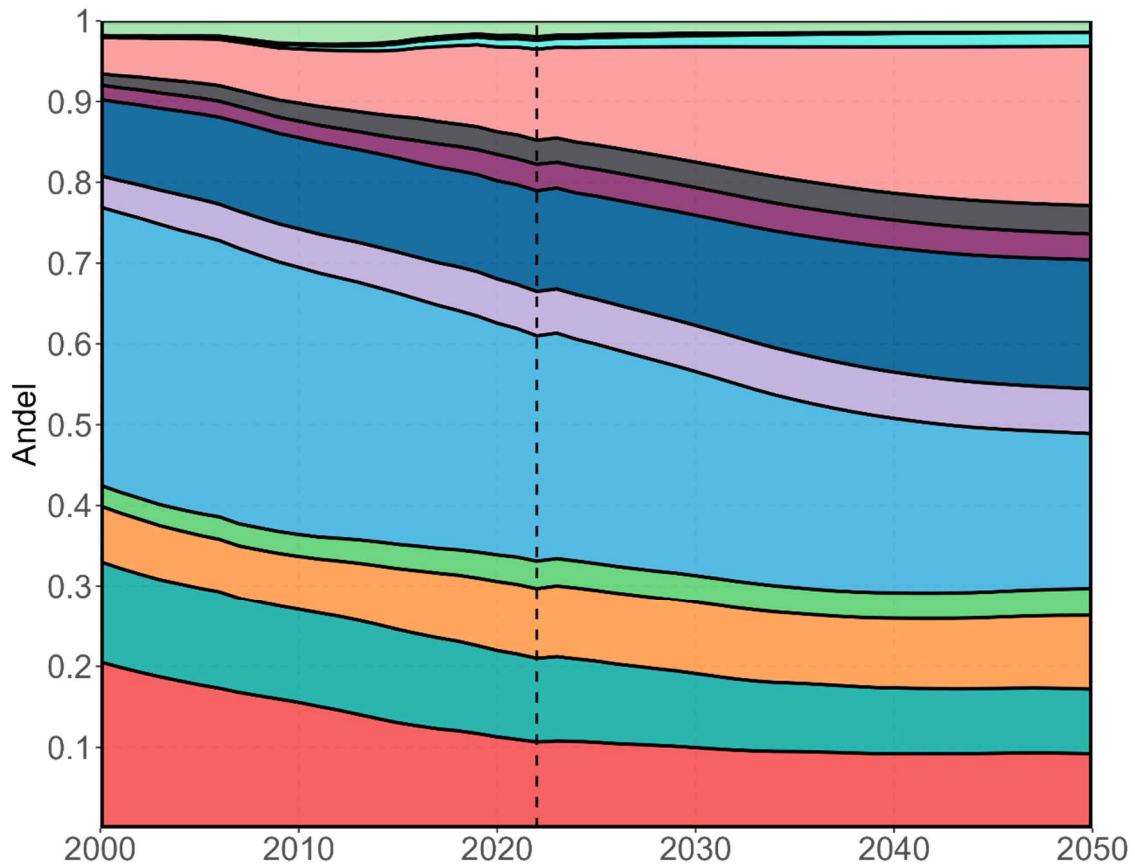
Grundskole 10. klasse Almengymnasial Erhvervsfaglig Kort videregående
 Professionsbachelor Mellemlang videregående Universitetsbachelor Kandidat Ph.d.
 Master Ukendt

Anm.: Den lodrette streg angiver skellet mellem historisk og fremskrevet data, og angiver det seneste historiske år, 2022 primo.

Kilde: DREAMs uddannelsesfremskrivning 2022 på mellemgrupper

Figur 4.5

Potentiel arbejdsstyrke (17-64 år) fordelt på højest fuldførte uddannelse, andele. Historisk og fremskrevet



Grundskole 10. klasse Almengymnasial Erhvervs-gymnasial Erhvervsfaglig Kort videregående
Professionsbachelor Mellemlang videregående Universitetsbachelor Kandidat Ph.d.
Master Ukendt

Anm.: Den lodrette streg angiver skellet mellem historisk og fremskrevet data, og angiver det seneste historiske år, 2022 primo.

Kilde: DREAMs uddannelsesfremskrivning 2022 på mellemgrupper

4.3 Uddannelsesmåltal

Et summarisk mål for uddannelsesniveaut kan beskrives ved hjælp af et uddannelsesmåltal.⁵ Et uddannelsesmåltal udtrykker én dimension af uddannelsesniveaut, mens det ignorerer andre dimensioner af befolkningens uddannelsesniveaut. Valget af et uddannelsesmåltal i en given analyse afspejler typisk formålet med analysen.

⁵ I tidligere publikationer er uddannelsesmåltallene benævnt uddannelsesmålsætningerne, men da de ikke længere er officielle politiske målsætninger har vi valgt at skifte terminologi.

De valgte uddannelsesmåltal, der udtrykker den overordnede uddannelsesudvikling, vi præsenterer her, er:

- Andelen af en ungdomsårgang der har gennemført mindst en ungdomsuddannelse som 40-årig. Benævnes 95-måltallet.
- Andelen af en ungdomsårgang, der har gennemført en videregående uddannelse som 40-årig. Benævnes 60-måltallet.
- Andelen af en ungdomsårgang, der har gennemført en lang videregående uddannelse som 40-årig. Benævnes 25-måltallet.

Disse måltal er generelle måltal som adresserer uddannelsesniveaueet befolkningen opnår i et givet alderstrin. Skiftende regeringer har sidenhen formuleret alternative, mere specifikke, uddannelsesmåltal, så som optaget og frafaldet på erhvervsfaglige uddannelser; optaget på videregående uddannelser direkte fra de gymnasiale uddannelse mv.

Uddannelsesmåltal fordelt på køn og oprindelse

De personer der afslutter grundskolen i 2021, vil være 40 år gamle i år 2046 og kan på dette tidspunkt antages at have afsluttet deres uddannelser. En 40-årig er typisk færdig med sin uddannelse, så uddannelsesniveaueet vil oftest ikke ændre sig betydeligt efterfølgende. De mindre forskydninger der opstår skyldes primært ind- og udvandring. Derfor opgøres måltallet rent teknisk ved at se på uddannelsesniveaueet 25 år efter en ungdomsårgang har forladt grundskolen, blandt de personer, der på det tidspunkt er 40 år gamle.

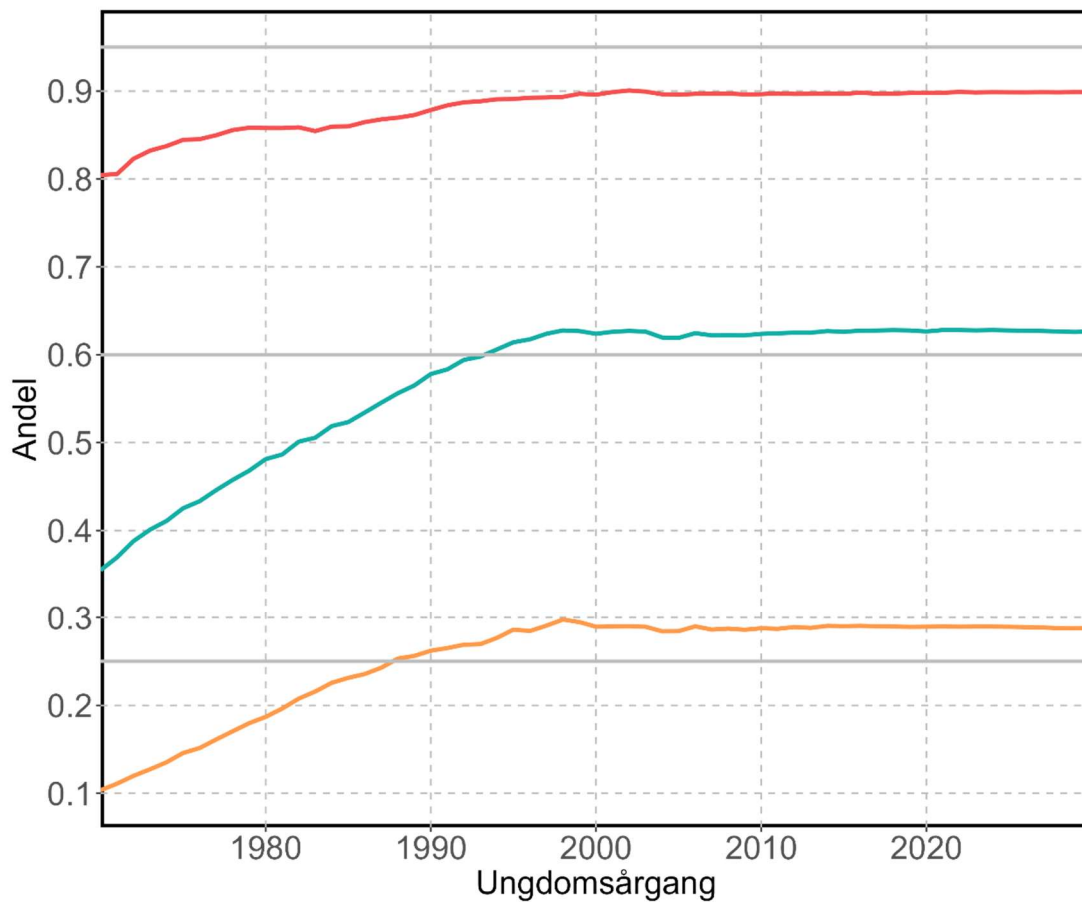
I Figur 4.6 er uddannelsesniveaueet blandt ungdomsårgangene fra 1970 frem til 2030 tegnet ind og uddannelsesmåltallene er markeret. Personer med ukendt uddannelsesniveaue er sorteret fra inden beregning af måltal. På lang sigt udgør personer med ukendt uddannelse omkring 1,5 pct. af hver ungdomsårgang.

Der er sket en væsentlig fremgang i uddannelsesniveaueet siden 1950-årgangen (ikke vist i figuren), der var fyrre år i 1990, og frem til 1981-generationen som er 40 år i det seneste historiske år. For 1950-årgangen havde omkring 70 pct. af generationen gennemført en ungdomsuddannelse, 25 pct. havde opnået en videregående uddannelse mens blot fem procent havde opnået en lang videregående uddannelse. For den seneste observerede generation, 1981-årgangen, var næsten 86 pct. udstyret med en ungdomsuddannelse, ca. 50 pct. med en videregående uddannelse og tæt på 21 pct. havde gennemført en lang videregående uddannelse.

Ungdomsårgangen 2021 (altså personer født i 2006 som er 40 år i 2046) ventes at overstige målsætningen om, at mindst 60 pct. skal opnå en videregående uddannelse med godt 2 pct.point. Andelen af unge med mindst en ungdomsuddannelse når for 2021-ungdomsårgangen op på godt 89,5 pct. dvs. godt 5,5 pct.point fra 95-måltallet. 25-måltallet er i fremskrivningen overopfyldt med 3,5 pct.point, idet andelen af ungdomsårgang 2021, der ventes at opnå en lang videregående uddannelse når op på ca. 28,5 pct.

Figur 4.6

Uddannelsesmåltal efter ungdomsårgang



Mindst en ungdomsuddannelse Mindst en videregående uddannelse
Mindst en lang videregående uddannelse

Anm.: De fuldt optrukne linjer fra venstre-aksen angiver 25, 60 og 95-måltallet. Uddannelsesmåltallene er angivet for ungdomsårgange, men måles på baggrund af uddannelsesniveautet når ungdomsårgangen er fyldt 40 år. Det vil sige at eks. ungdomsårgangen 2021 er 15 år i 2021 og får målt deres uddannelsesniveau i 2046 når de er fyldt 40 år. Populationen er opgjort eksklusiv personer uden kendt uddannelseskategori.

Kilde: DREAMs uddannelsesfremskrivning 2022 på mellemgrupper

Til sammenligning kan det nævnes, at måltalsopfyldelsen i DREAMs uddannelsesfremskrivning 2022 på hovedgrupper var på 89,5 pct., 64,5 pct. og 29,5 pct. Måltalsopfyldelsen er altså faldet med cirka 2,5 pct.point for 60-måltallet og 1 pct.point for 25-måltallet. Det skyldes blandt andet en substitution mod de erhvervsfaglige uddannelser, hvor frafaldsandelen er højere og hvor færre søger videre mod en videregående uddannelse.

I UNI•C's profilmodel forudsiges uddannelsesniveautet for 2021-ungdomsårgangen at nå op på 92,5 pct. med mindst ungdomsuddannelse, 61,4 pct. med mindst en videregående uddannelse og 26,4 pct. med en lang videregående uddannelse.

I Tabel 4.1 er måltallene opgjort for demografiske undergrupper, hvilket afslører betydelige forskelle. Det ses blandt andet at mænd ikke opfylder nogle af de tre måltal og at vestlige

indvandrere forventes at opnå det højeste uddannelsesnivea blandt undergrupperne. Særligt andelen med en lang videregående uddannelse forventes at overstige den samlede befolkning med over 10 pct.point.

Tabel 4.1

Uddannelsesmåltal for undergrupper

	95-måltal	60-måltal	25-måltal
Samlet befolkning	89,6 pct.	61,9 pct.	28,4 pct.
Kvinder	92,7 pct.	71,9 pct.	32,5 pct.
Mænd	86,5 pct.	52,1 pct.	24,5 pct.
Personer af dansk oprindelse	90,7 pct.	61,5 pct.	27,4 pct.
Vestlige indvandrere	96,8 pct.	71,4 pct.	39,5 pct.
Ikke-vestlige indvandrere	76,4 pct.	57,5 pct.	30 pct.
Efterkommere til vestlige indvandrere	84 pct.	54,7 pct.	23,3 pct.
Efterkommere til ikke-vestlige indvandrere	82,1 pct.	60 pct.	24,6 pct.

Anm.: Måltallene er mål for ungdomsårgangen 2021 (dvs. 40-årige i 2046). Personer uden kendt uddannelse er undtaget fra opgørelsen.

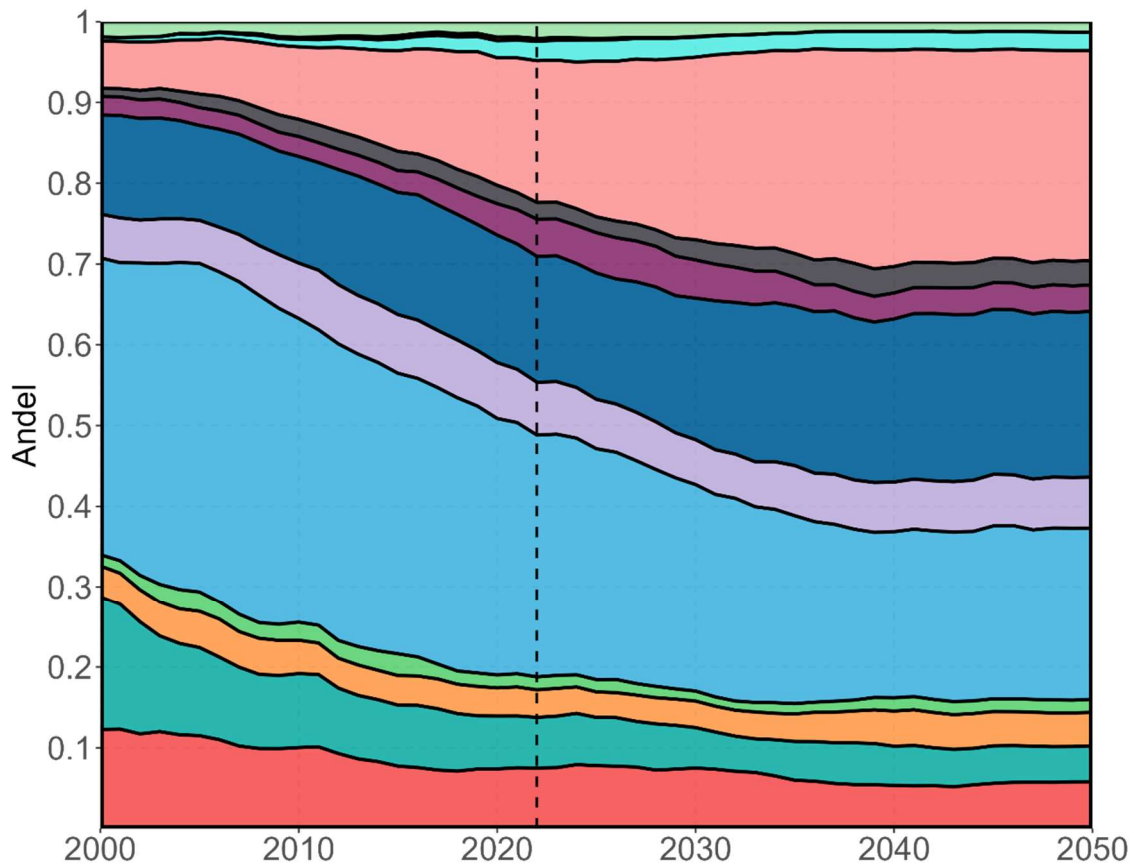
Kilde: DREAMs uddannelsesfremskrivning 2022 på mellemgrupper

I Figur 4.7 ses 40-årige fordelt på højst fuldførte uddannelse. Dette giver et mere nuanceret billede på uddannelsesfordelingen end hvad de summariske måltal viser. Af figuren fremgår det, at andelen af de 40-årige med en mellemlang og lang videregående uddannelse forventes at stige betragteligt i fremskrivningen, især stiger andelen med en lang videregående uddannelse. Dette sker primært på bekostning af, at andelen med en erhvervsfaglig uddannelse er aftagende over tid. Det ses også, at udviklingen hen imod et højere uddannelsesnivea er og har været længe undervejs, medens udviklingen først ventes at stagnere omkring 2040.

Omkring år 2040 ser vi også de første generationer, hvor hovedparten af deres uddannelsesforløb er blevet simuleret. Efterfølgende stabiliserer uddannelsesniveaet sig, fordi uddannelsesadfærden på lang sigt antages at være konstant for hver af de forskellige demografiske grupper.

Figur 4.7

40-årige fordelt på højst fuldførte uddannelse, andele. Historisk og fremskrevet



Grundskole 10. klasse Almengymnasial Erhvervgymnasial Erhvervsfaglig Kort videregående
Professionsbachelor Mellemlang videregående Universitetsbachelor Kandidat Ph.d.
Master Ukendt

Anm.: Den lodrette streg angiver skellet mellem historisk og fremskrevet data, og angiver det seneste historiske år, 2022 primo. For hvert år ses fordelingen af 40-årige på højst fuldført uddannelsesstatus således at hvert år angiver en ny kohorte.

Kilde: DREAMs uddannelsesfremskrivning 2022 på mellemgrupper

5. De enkelte uddannelser

De overordnede udviklinger i antallet med en højst fuldført uddannelse på hovedgruppeniveau dækker over en betydelig variation i de underliggende mellemgrupper. Blandt andet drives det stigende antal med en kandidatuddannelse særligt af en kraftig forøgelse af antallet med en samfundsvidenskabelige kandidat. Det omvendte fald i antallet med en erhvervsfaglig uddannelse er ligeledes primært drevet af et faldende antal inden for udvalgte mellemgrupper, nemlig Kontor, Handel og Service samt Teknologi, Byggeri og Transport.

I de følgende afsnit gennemgås de enkelte uddannelsestyper én for én. Der vises grafer af antal personer med status som igangværende og højest fuldførte (sidstnævnte afgrænset til aldersgruppen 17-64 år, svarende til de erhvervsaktive ældre). Der er naturligvis en sammenhæng mellem disse begreber, nærmere bestemt at en persons igangværende uddannelse i de fleste tilfælde vil være lig personens højest fuldførte uddannelse et af de følgende år. De enkelte uddannelsesafsnit henviser til hovedgrupper, men fokus vil være på de mellemgrupper som udgør hovedgrupperne.

Ud over informationen præsenteret undervejs indeholder appendiks ydermere den gennemsnitlige fuldførelsesandel samt varighed ved fuldførelse for de enkelte uddannelser. Det er beskrevet i fodnoten til Tabel A.2, hvordan disse udtryk konkret er beregnet.

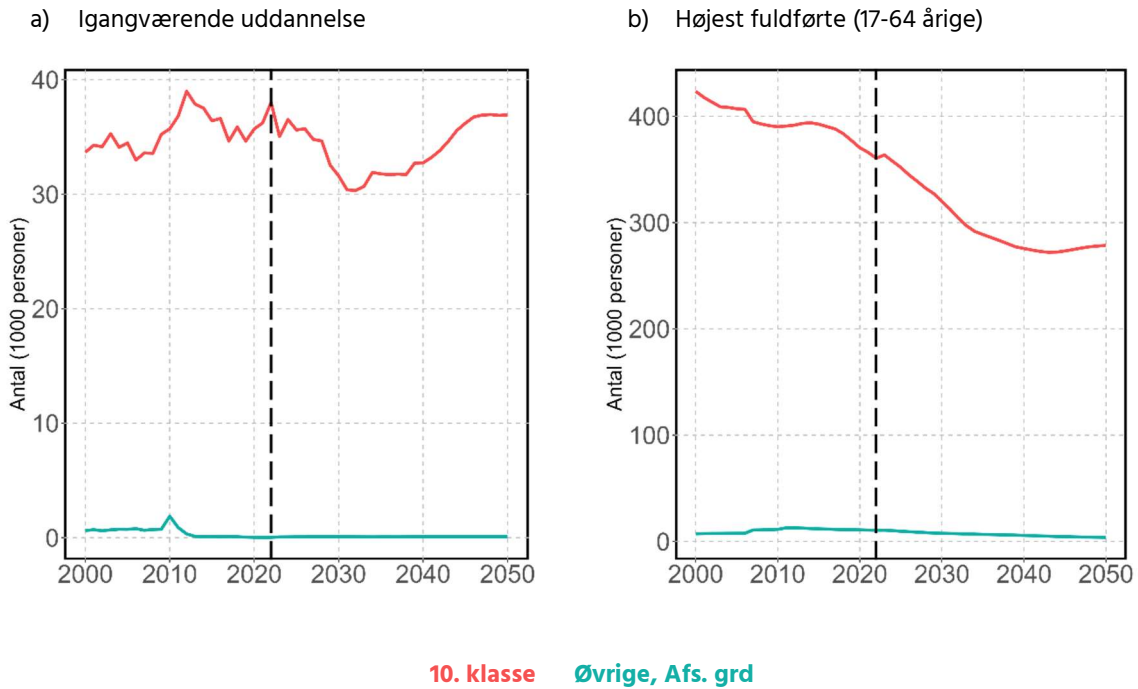
5.1 10. Klasse

Antallet af igangværende 10. klasses elever toppede i 2011 med næsten 40.000. I fremskrivningsperioden følger udviklingen i antallet af 10. klasses-elever den tilsvarende udvikling i antallet af 16-årige i befolkningsfremskrivningen, dvs. med et års forsinkelse udviklingen i Figur 4.1 for de 15-årige. Den gennemsnitlige studietid ligger ikke overraskende tæt på ét år, jævnfør Tabel A.2.

Mellemgruppen "Øvrige Afsluttende grundskole" består af 11. klasse, men det er en yderst lille gruppe, nærmere bestemt 17 personer i det seneste historiske år. Fremadrettet vil FGU også indgå som selvstændig mellemgruppe, men da estimationsgrundlaget går til 2019 er de ikke med i denne fremskrivning.

Figur 5.1

Igangværende og højest fuldførte, 10. klasse



Anm.: Den lodrette streg angiver skellet mellem historisk og fremskrevet data, og angiver det seneste historiske år, 2022 primo.

Kilde: DREAMs uddannelsesfremskrivning 2022 på mellemgrupper

Antallet af personer med 10. klasse som højest fuldførte uddannelse har været stabilt frem til 2018 hvorefter antallet ventes at falde. Det skyldes en kombination af et faldende antal igangværende på en 10. klasse fremover og at der i fremtiden er en stigende tendens til at læse videre på og fuldføre en ungdomsuddannelse.

Efter afsluttet 10. klasse opnår 50 pct. senere en almengymnasial uddannelse og 25 pct. en erhvervsfaglig uddannelse. Godt 12 pct. opnår aldrig senere en højere uddannelse jævnfør Tabel 2.3.

5.2 Almengymnasiale

De almengymnasiale uddannelser består af gymnasiet (STX), HF og studenterkurser, hvoraf gymnasiet udgør den største del og studenterkursus en meget beskednen del.

Alle danske statsborgere har som udgangspunkt et retskrav på at kunne påbegynde en 3-årig gymnasial uddannelse såfremt vedkommende er vurderet uddannelsesparat af skolen eller en Ungdomsuddannelsesvejleder og har en udfyldt uddannelsesplan.⁶ Derudover skal en person have afsluttet 9. klassetrin samt aflagt folkeskolens obligatoriske prøver efter 9. klasse. Retskravet er gældende i op til 2 år efter afsluttet 9. klasse og 1 år efter afsluttet 10. klasse. Retskravet gælder også for adgang til 2-årig HF uddannelse.

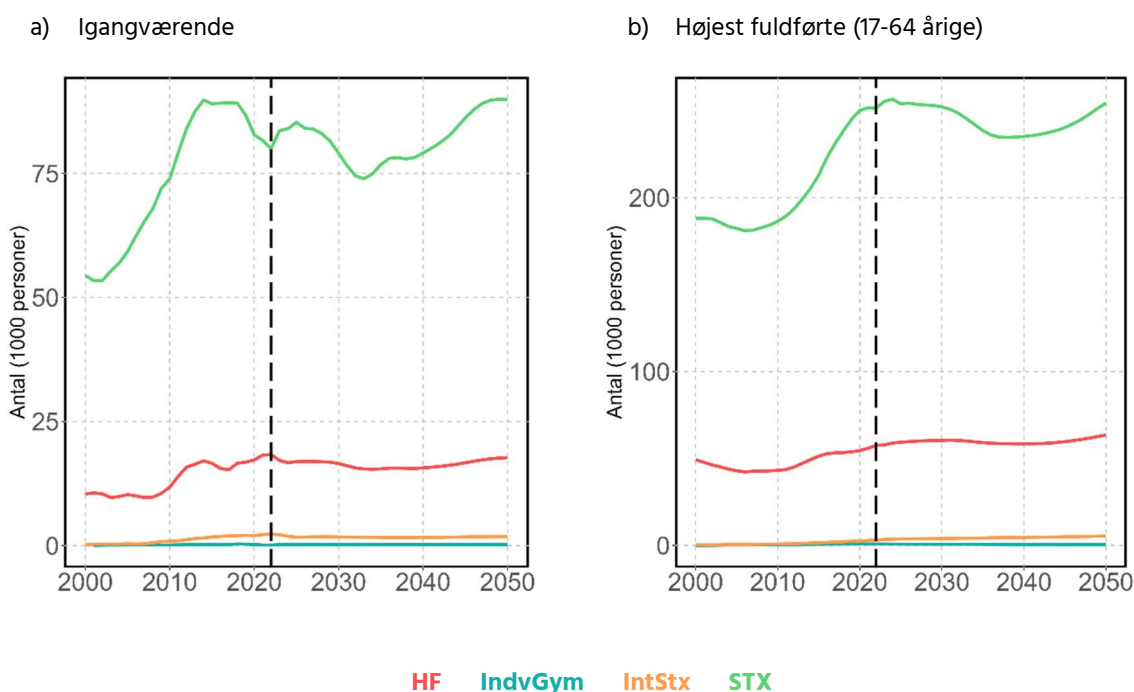
⁶ En Uddannelsesplan indeholder elevens overvejelser, valg og mål for uddannelsesaktiviteter frem til det 18. år. Ved afslutningen af 9. klasse skal eleven have udarbejdet en Uddannelsesplan.

Påbegyndes en STX-uddannelse efter 1. januar 2019, kræves mindst 5 i gennemsnit af samtlige standpunktskarakterer, for at kunne blive vurderet uddannelsesparat.⁷ Ansøges der efter retskravet er udløbet er muligheden for at påbegynde et 3-årigt gymnasialt uddannelsesforløb betinget af en optagelsesprøve samt konkret vurdering fra lederen af den skole hvorpå der ansøges.

For HF er der også ændret i adgangskravet. Efter Gymnasiereformen er det nu muligt at søge direkte ind på HF fra 9. klasse. Hvis der ansøges direkte i forlængelse af 9. klasse er adgangskravet mindst 4 i karaktergennemsnit i standpunktskarakterer og i de lovbundne prøver, mens der ved ansøgning i forlængelse af en afsluttet 10. klasse, kræves 4 i karaktergennemsnit i standpunktskarakterer samt mindst 2 i gennemsnit i fagene dansk og matematik ved 10. klasses afgangsprøve.

Figur 5.2

Igangværende og højest fuldførte uddannelse, alment gymnasium



Anm.: Den lodrette streg angiver skellet mellem historisk og fremskrevet data, og angiver det seneste historiske år, 2022 primo.

Kilde: DREAMs uddannelsesfremskrivning 2022 på mellemgrupper

Af Figur 5.2 ses det, at der er en stigning i antallet af gymnasieelever frem mod 2014, dels som følge af demografien (de store årgange), og dels som følge af en opadgående trend i søgningen til gymnasierne, hvilket uddybes i Boks 5.1 senere. HF har også oplevet en stigning i antal igangværende vel og mærke en stigning, der fortsætter frem til det seneste historiske år. Det kan blandt andet forklares af muligheden for at søge direkte fra 9. klasse, hvilket har

⁷ Der kan suspenderes fra karakterkravet på 5 af samtlige standpunktskarakterer, bl.a. hvis personen opnår et gennemsnit på 3 i de prøvebundne fag. Opnås et gennemsnit mellem 2.0 og 3.0 ved de lovbundne prøver og gennemføres en vejledningssamtale med gymnasiets leder har personen også krav på at blive optaget. Der er indført optagelsesprøver for elever fra prøvofri skoler samt udenlandske skoler.

gjort adgangsvejen til HF nemmere. For nogle, som i forvejen ville have taget HF, har det blot fremrykket optaget, mens det for andre kan tænkes at erstatte en anden ungdomsuddannelse.

Mht. højest fuldførte uddannelse slår stigningen kun i meget begrænset omfang igennem, idet langt de fleste videreuddanner sig efter gymnasiet. Gennemslaget er dog større ved HF, da cirka 84 pct. senere videreuddanner sig, mens det tilsvarende tal er 96 pct. for STX.

Der er også stor forskel i hvilke typer uddannelser der søges mod for henholdsvis HF og STX studerende, jævnfør Tabel 5.1. Vejen efter STX går primært mod længere videregående uddannelser, mens det for HF i højere grad er praktiske uddannelser. Særligt interessant er det, at mere end hver fjerde efterfølgende tager en anden ungdomsuddannelse i form af en erhvervsfaglig uddannelse.

Tabel 5.1

Videreuddannelse, almengymnasiale uddannelser

Uddannelse	Top 3 videreuddannelse
STX (96 pct.)	Universitetsbachelor (46 pct.)
	Professionsbachelor (32 pct.)
	Kort videregående uddannelse (9 pct.)
HF (84 pct.)	Professionsbachelor (45 pct.)
	Erhvervsfaglig (27 pct.)
	Kort videregående uddannelse (14 pct.)
IndvGym (69 pct.)	Professionsbachelor (73 pct.)
	Erhvervsfaglig (25 pct.)
	Kort videregående uddannelse (1 pct.)
IntStx (67 pct.)	Universitetsbachelor (58 pct.)
	Professionsbachelor (16 pct.)
	Kort videregående uddannelse (10 pct.)

Anm.: Procentsatsen i den venstre kolonne angiver, hvor stor en andel som senere hen fuldfører en uddannelse på samme eller højere niveau. Procentsatsen i den højre kolonne angiver, hvilke uddannelser der senere fuldføres. Bemærk at kun de 3 mest populære uddannelser er listet for hver uddannelse, hvilket betyder at andelen ikke nødvendigvis summerer til 100 pct. Procenterne er et gennemsnit over hele fremskrivningsperioden.

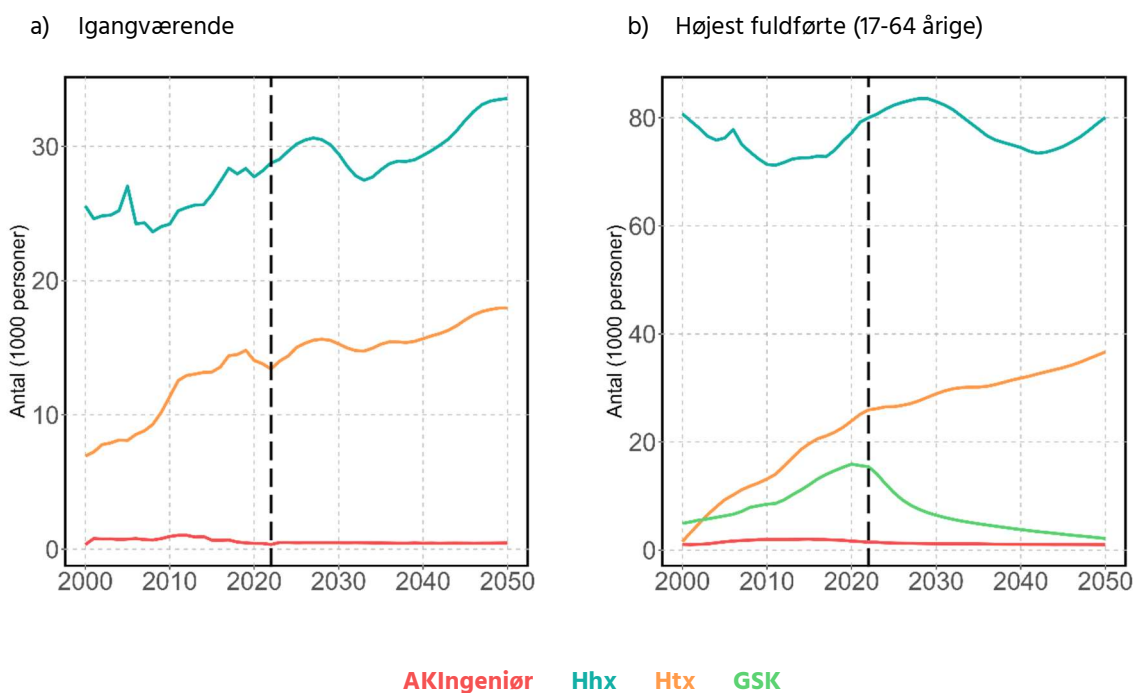
Kilde: DREAMs uddannelsesfremskrivning 2022 på mellemgrupper

5.3 Erhvervsgymnasiale

De erhvervsgymnasiale uddannelser består af HHX (handelsgymnasium), HTX (teknisk gymnasium), adgangseksamen til diplomingeniør samt GSK (gymnasiale suppleringskurser). Retskrævene nævnt i afsnit 5.2 er også gældende for HHX og HTX.

Figur 5.3

Igangværende og højest fuldførte uddannelse, erhvervsgymnasiale



Anm.: Bemærk at ingen personer har GSK som igangværende status. Det skyldes at forløbene typisk har en varighed på 3-12 uger, hvorfor de ikke bliver registreret i registerdata, da det forløber over ét år. Dog er det muligt i data at have GSK som højest fuldført status. Derfor ses en jævn stigning i historisk data, men det stopper i fremskrivningen da vi ikke har modelleret tilgang til denne uddannelse. Den lodrette streg angiver skellet mellem historisk og fremskrevet data, og angiver det seneste historiske år, 2022 primo.

Kilde: DREAMs uddannelsesfremskrivning 2022 på mellemgrupper

De erhvervsgymnasiale uddannelser har oplevet en vækst i elever og er fortsat med at vokse selvom udviklingen i de almen gymnasiale uddannelser er stagneret efter 2010. Udviklingen ventes at fortsætte frem mod 2027, hvorefter der sker et mindre fald i antallet af elever på en erhvervsgymnasial uddannelse forårsaget af de mindre årgange på det tidspunkt.

Sammenlignet med STX videreuddanner en lavere andel sig fra HHX og HTX, jævnfør Tabel 5.2. Dog søger personer med en erhvervsgymnasial baggrund i højere grad end STX-studenter direkte videre efter endt uddannelse. Generelt søger personer med en HHX og HTX videre mod en bredere palette af uddannelser sammenlignet med STX.

Universitetsbacheloruddannelsen er den hyppigste videreuddannelse for både HHX og HTX, men det dækker, ikke overraskende, over forskellige uddannelser. Knap 24 pct. for HHX opnår efterfølgende en samfundsvidenskabelig bachelor mens det for HTX blot er 4 pct. De søger i stedet primært mod de tekniske (14 pct.) og naturvidenskabelige (12 pct.) bacheloruddannelser.

Tabel 5.2

Videreuddannelse, erhvervsgymnasiale uddannelser

Uddannelse	Top 3 videreuddannelse
HHX (87 pct.)	Universitetsbachelor (32 pct.)
	Kort videregående uddannelse (24 pct.)
	Erhvervsfaglig (22 pct.)
HTX (90 pct.)	Universitetsbachelor (38 pct.)
	Professionsbachelor (32 pct.)
	Kort videregående (15 pct.)
AKIngeniør (89 pct.)	Professionsbachelor (58 pct.)
	Universitetsbachelor (24 pct.)
	Erhvervsfaglig (7 pct.)

Anm.: Procentsatsen i den venstre kolonne angiver, hvor stor en andel som senere hen fuldfører en uddannelse på samme eller højere niveau. Procentsatsen i den højre kolonne angiver, hvilke uddannelser der senere fuldføres. Bemærk at kun de 3 mest populære uddannelser er listet for hver uddannelse, hvilket betyder at andelen ikke nødvendigvis summerer til 100 pct. Procenterne er et gennemsnit over hele fremskrivningsperioden.

Kilde: DREAMS uddannelsesfremskrivning 2022 på mellemgrupper

5.4 Erhvervsfaglige

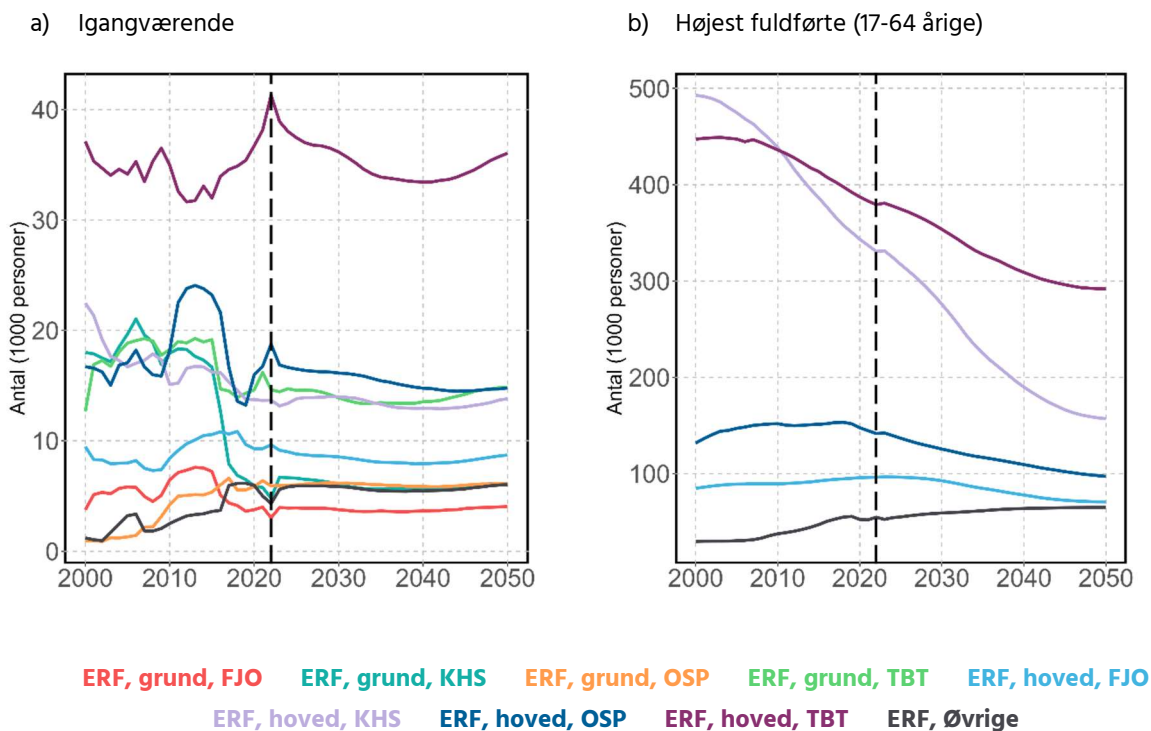
De erhvervsfaglige uddannelser består af erhvervsfaglige grund- og hovedforløb. Grundforløbet består typisk af 2 halv-årige forløb, hvorefter den studerende i første forløb vælger et hovedområde samt fagretning⁸. Hovedforløbet kan tiltrædes efter fuldført grundforløb, og kan vare op til 3,5 år. Hovedforløbet indeholder typisk praktikforløb, det være sig i virksomheder eller på praktikcentre. Kategorien dækker over et bredt spektrum af uddannelser, herunder jordbrugsfag, kontoruddannelse, smedeuddannelse, mekaniker, snedker, tømrer, VVS'er, urmager, frisør, chauffør, gartner, slagter osv.

1. august 2015 trådte en reform af erhvervsuddannelserne i kraft, herefter blot benævnt Erhvervsskolereformen. Her skelnedes der mellem personer der direkte starter fra grundskolen (kaldet Indgangsforløb 1) og øvrige (kaldet Indgangsforløb 2). Som en følge af Danmark Statistiks uddannelsesgruppering vil de første betegnes som et grundforløb, mens de øvrige betragtes som værende startende på et hovedforløb. Dermed vil opdelingen på grund- hhv. hovedforløb være grundlæggende forskellig før og efter 2015. Derudover indførtes et adgangskrav til de erhvervsfaglige uddannelser.

⁸ Hovedområderne opdeles i Omsorg, sundhed og pædagogik (OSP), Kontor, handel og forretningsservice (KHS), Fødevarer, jordbrug og oplevelser (FJO) samt Teknologi, byggeri og transport (TBT).

Figur 5.4

Igangværende og højest fuldførte uddannelse, erhvervsfaglige



Anm.: Et grundforløb anses ikke som værende kompetencegivende, og derfor har ingen personer et grundforløb som højest fuldført status i figuren til højre. Den lodrette streg angiver skellet mellem historisk og fremskrevet data, og angiver det seneste historiske år, 2022 primo.

Kilde: DREAMs uddannelsesfremskrivning 2022 på mellemgrupper

Færdiggørelse af et grundforløb er ikke kompetencegivende og derfor optræder ingen personer med et grundforløb som højest fuldførte status hverken i historisk data eller i fremskrivningen. Det vil sige, hvis en person med en 10. klasse fuldender et grundforløb, så vil 10. klasse fortsat være det højest fuldførte niveau. Fuldender vedkommende senere et hovedforløb eller en anden uddannelse opdateres højest fuldførte med denne nye status.

Der ses i Figur 5.4 en mindre pukkel omkring 2012 og frem, hvilket som for gymnasieuddannelserne hænger en hel del sammen med demografien (store årgange af unge i den periode). For resten af perioden er der et ret stabilt antal studerende, som dog er for lavt til at kunne opretholde "beholdningen" af erhvervsfaglige, som det ses i den højre del af figuren.

Faldet i antallet af personer med erhvervsfaglig uddannelse som højeste fuldførte afspejler også den generelle tendens til en forskydning af uddannelserne fra de erhvervsfaglige over imod videregående uddannelser med en større teoretisk vægtning end det praktiske fokus i undervisningen.

Sammenlignet med de gymnasiale ungdomsuddannelser, er en erhvervsfaglig uddannelse i højere grad lig en færdig uddannelse, hvilket ses i Tabel 5.3 i venstre side ved de lave andele, som senere opnår en ny højest fuldført uddannelse. De personer der videreuddanner sig opnår typisk en anden erhvervsfaglig uddannelse, en PBA eller KVU.

Tabel 5.3

Videreuddannelse, erhvervsfaglige uddannelser

Uddannelse	Top 3 videreuddannelse
ERF, hoved, OSP (27 pct.)	Erhvervsfaglig (50 pct.)
	Professionsbachelor (46 pct.)
	Kort videregående uddannelse (2 pct.)
ERF, hoved, FJO (23 pct.)	Erhvervsfaglig (46 pct.)
	Kort videregående uddannelse (26 pct.)
	Professionsbachelor (23 pct.)
ERF, hoved, KHS (23 pct.)	Erhvervsfaglig (37 pct.)
	Professionsbachelor (32 pct.)
	Kort videregående uddannelse (22 pct.)
ERF, hoved, TBT (18 pct.)	Professionsbachelor (44 pct.)
	Erhvervsfaglig (26 pct.)
	Kort videregående uddannelse (25 pct.)
ERF, øvrige (23 pct.)	Kort videregående uddannelse (37 pct.)
	Professionsbachelor (35 pct.)
	Erhvervsfaglig (12 pct.)

Anm.: Procentsatsen i den venstre kolonne angiver, hvor stor en andel som senere hen fuldfører en uddannelse på samme eller højere niveau. Procentsatsen i den højre kolonne angiver, hvilke uddannelser der senere fuldføres. Bemærk at kun de 3 mest populære uddannelser er listet for hver uddannelse, hvilket betyder at andelene ikke nødvendigvis summerer til 100 pct. Procenterne er et gennemsnit over hele fremskrivningsperioden.

Kilde: DREAMs uddannelsesfremskrivning 2022 på mellemgrupper

Fælles for de tre ungdomsuddannelser er, at optaget primært kommer fra 9. og 10. klasses elever. Optagemønstret varierer dog mellem uddannelserne, både i hvilken grad de kommer fra henholdsvis 9. og 10. klasse, men også i hvilken udstrækning de optages direkte efter endt grundskole eller om de først tager et år uden for uddannelsessystemet. Disse mønstre beskrives nærmere i Boks 5.1.

Boks 5.1

Optag på ungdomsuddannelser

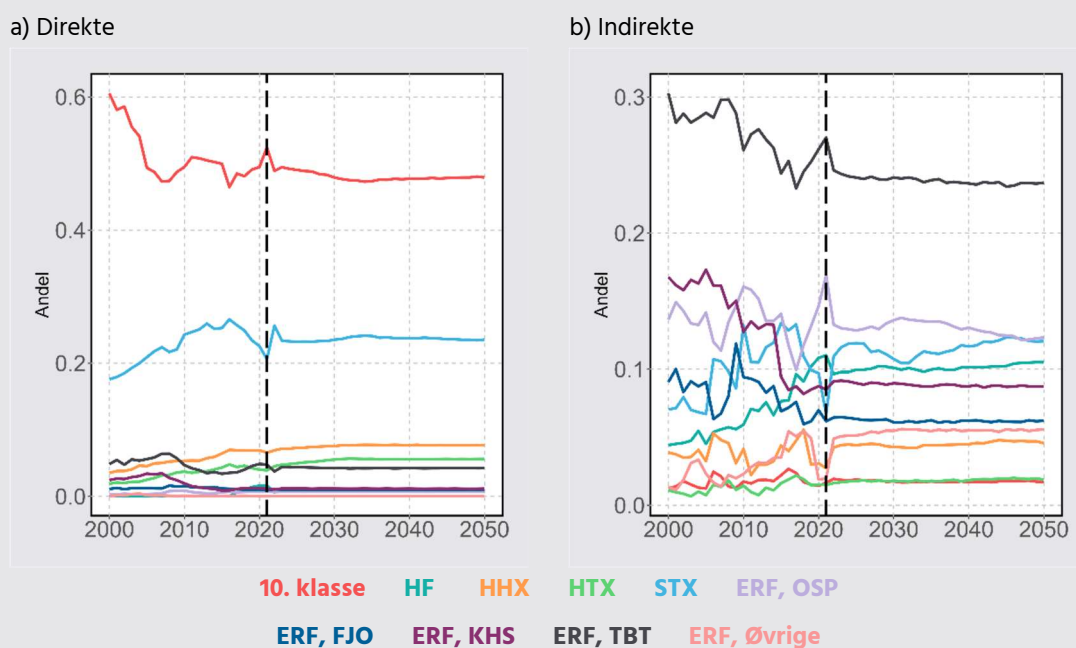
De optagne på ungdomsuddannelser kommer hovedsageligt fra 9. og 10. klasse enten direkte efter endt uddannelse eller med en pause, hvorefter de genindtræder i uddannelsessystemet. Det ses i Figur 5.5a, at historisk har en stigende andel af 9. klasse afgangselever søgt direkte mod de gymnasiale uddannelser, særligt STX. Fra 2000 til 2007 har det primært været på bekostning af 10. klasse som i denne periode falder fra 60 pct. til cirka 47 pct. Tilgangen direkte til STX er dog stagneret og faldet svagt siden 2016. I fremskrivningen stoppes trendudviklingen efter 10 år og niveauet er tæt på det seneste historiske år.

Ser vi på søgningen indirekte, er billedet mere fluktuerende historisk og den interne fordeling mellem uddannelserne er også anderledes. Blandt de som søger ind efter minimum ét år efter

endt 9. klasse ser vi generelt at de erhvervsfaglige uddannelser optager en større andel sammenlignet med det direkte optag. Optagelsesandelen har dog været nedadgående for 3 af de fire hovedområder, kun ERF inden for Omsorg, Sundhed og Pædagogik er kommet tilbage til samme niveau som i 2000. Blandt de gymnasiale uddannelser ser vi også en udvikling over tid, blandt andet stiger andelen som søger mod HF med omtrent 5 pct.point.

Figur 5.5

Afgang fra 9. klasse til ungdomsuddannelser, andel af 9. classes afgangselever



Anm.: Det direkte optag består af nye studerende, der i de indeværende år afslutter 9. klasse. Det indirekte optag består af personer, der i forrige år ikke var under uddannelse og som i næste periode optages på en ny uddannelse. Andelen summerer ikke til 1, da ikke alle afgangsmuligheder er medtaget. Optaget i et kalenderår er defineret som optaget i løbet af året fra primo til ultimo. Den lodrette streg angiver skellet mellem historisk og fremskrevet data, og angiver det seneste historiske år, 2021.

Kilde: DREAMs uddannelsesfremskrivning 2022 på mellemgrupper

Figur 5.6 viser de samme afgange men denne gang fra 10. klasse. Den direkte søgning efter endt 10. klasse er sammenlignelige med mønstrene for 9. klasse. Søgningen til de erhvervsfaglige uddannelser har været faldende på nær for ERF inden for Omsorg, Sundhed og Pædagogik. Niveauet er ligeledes stabiliseret for søgningen mod ERF inden for Teknologi, Byggeri og Transport. Og ligesom for 9. classes afgangselever ser vi for 10. klasse tilsvarende en stigende andel som søger mod de gymnasiale uddannelser, særligt STX og HHX.

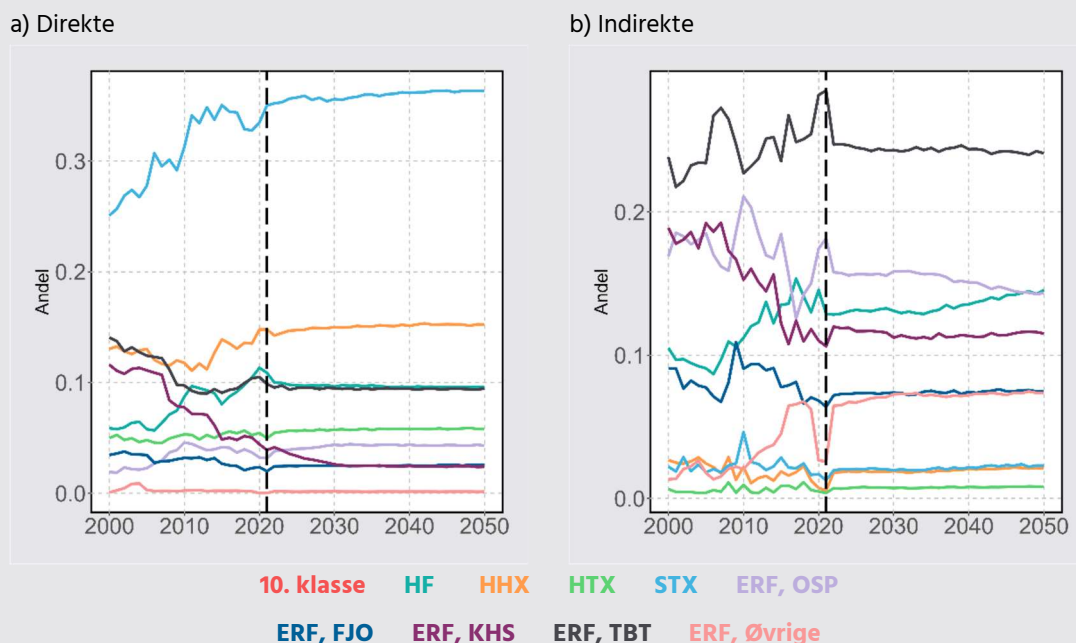
En betydelig forskel mellem de to afgangsklasser er, at HF er klart mere populært blandt 10. classes elever, hvor omtrent 10 pct. søger ind direkte efter endt 10. klasse. I den forbindelse skal det nævnes at det først var muligt at søge direkte fra 9. klasse til HF efter Gymnasireformen der blev implementeret fra 2019, hvilket til dels kan forklare at vejen til HF primært går gennem 10. klasse.

For det indirekte optag ses det, at de erhvervsfaglige uddannelser i endnu højere grad dominerer optaget sammenlignet med optaget fra 9. klasse. Den eneste gymnasiale uddannelser som

optager en signifikant andel er HF, hvilket igen understreger at vejen til HF typisk går gennem 10. klasse.

Figur 5.6

Afgang fra 10. klasse til ungdomsuddannelser, andel af 10. klasses afgangselever



Anm.: Det direkte optag består af nye studerende, der i de indeværende år afslutter et uddannelsesforløb. Det indirekte optag består af personer, der i forrige år ikke var under uddannelse og som i næste periode optages på en ny uddannelse. Andelen summerer ikke til 1, da ikke alle afgangsmuligheder er medtaget. Optaget i et kalenderår er defineret som optaget i løbet af året fra primo til ultimo. Den lodrette streg angiver skellet mellem historisk og fremskrevet data, og angiver det seneste historiske år, 2021.

Kilde: DREAMs uddannelsesfremskrivning 2022 på mellemgrupper

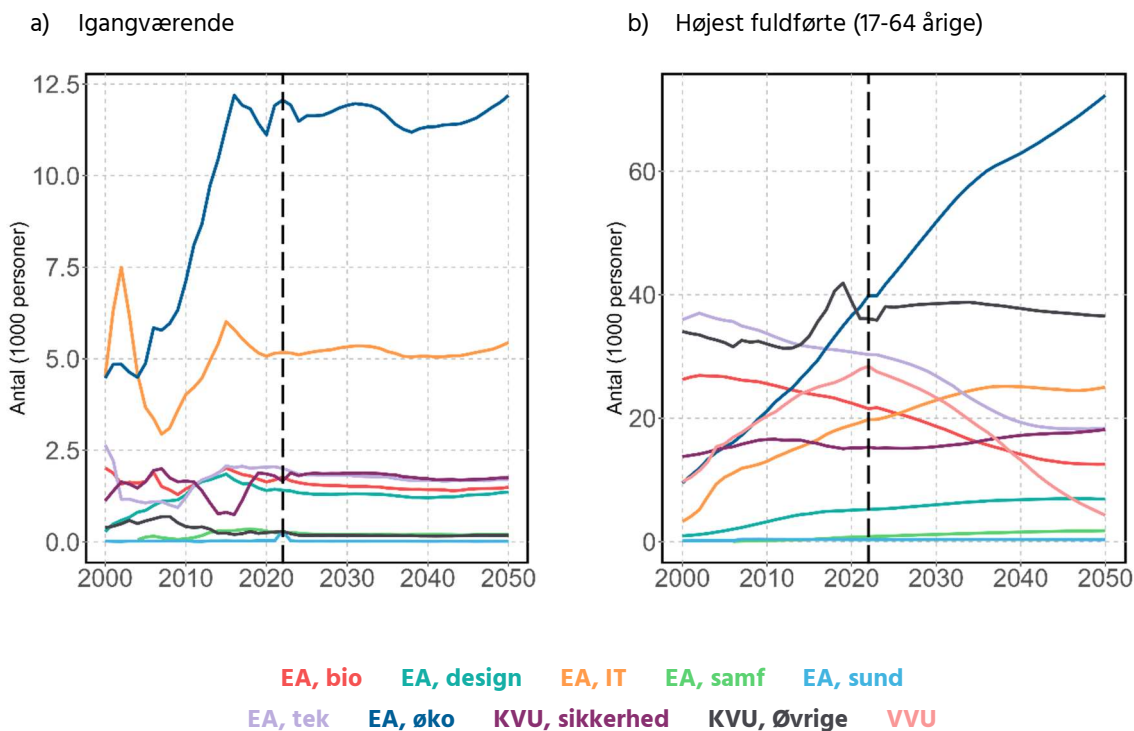
5.5 Korte videregående uddannelser

De korte videregående uddannelser dækker over en række uddannelser: økonomi, markedsføring og service, politi- og fængselsuddannelser, tekniske uddannelser, it- og medieuddannelser mm. Der er relativt få studerende på de korte videregående uddannelser i forhold til eksempelvis bacheloruddannelserne. Korte videregående uddannelser har en normeret studietid på 2-3 år og udbydes typisk af Erhvervsakademier.

Videregående Voksenuddannelse (VVU) består af akademi-, diplom og masteruddannelser, som alle er rettet mod personer som i forvejen har en uddannelse eller erfaring fra arbejdsmarkedet. Modsat størstedelen af uddannelserne i Danmark, er der deltagerbetaling på denne type uddannelse. Ligesom med gymnasiale suppleringskurser (GSK) modelleres der heller ikke en tilgang til VVU, da det ikke er muligt at følge deres studie i data. Der observeres kun en højest fuldført status. Derfor falder antallet med en VVU gradvist i fremskrivningen i takt med at folk videreuddanner sig eller udgår af modellen via død eller udvandring.

Figur 5.7

Igangværende og højest fuldførte uddannelse, korte videregående uddannelser



Anm.: KVU, Øvrige gruppen er en sammenlægning af "KVU, kunst", "KVU, maritim", "KVU, pæd", "KVU, samfund", "KVU, sund", "KVU, tek" og "KVU, Øvrige". Grupperne er små og sammenlægningen er lavet for at gøre resultatet af fremskrivningen nemmere at overskue. Tilsvarende består VVU af 7 underlæggende mellemgrupper som er slået sammen. Ingen personer har VVU som igangværende status, da de ikke er muligt at observere i registerdata. Den lodrette streg angiver skellet mellem historisk og fremskrevet data, og angiver det seneste historiske år, 2022 primo.

Kilde: DREAMs uddannelsesfremskrivning 2022 på mellemgrupper

Som nævnt er KVU uddannelserne relativt små, og de fleste uddannelser med et større antal studerende bliver udbudt af erhvervsakademier. Den eneste undtagelse er "KVU, sikkerhed" som primært omfatter politi- og fængselsuddannelser.

Den største KVU uddannelse er "EA, øko", hvor antallet af igangværende er steget betragteligt, hvorefter det er stabiliseret i 2015 omkring 12.000. Uddannelsen dækker over en lang række af akademi, finans, handel og serviceøkonomer m.m. Den andenstørste KVU er "EA, it" som særligt var populær i starten af nulleerne omkring IT-boomet.

Generelt er der stor variation i andelen som videreuddanner sig efter en endt KVU, jævnfør Tabel 5.4. Ligeledes ser vi i tabellen, at blandt dem som videreuddanner sig, er professionsbachelor typisk det næste skridt. For design og IT er det over halvdelen som senere fuldfører en ny uddannelse på samme eller højere niveau og i begge tilfælde er det omtrent 92 pct. der fuldfører en professionsbachelor. For de to førnævnte uddannelser videreuddanner de sig primært inden for samme felt således at ud af de 92 pct. udgør "PBA, design" og "PBA, kom" henholdsvis 61 pct. og 72 pct. ud af de 92 pct.

Tabel 5.4

Videreuddannelse, kort videregående uddannelser.

Uddannelse	Top 3 videreuddannelse
EA, bio (20 pct.)	Professionsbachelor (86 pct.)
	Universitetsbachelor (10 pct.)
	Kort videregående uddannelse (2 pct.)
EA, design (70 pct.)	Professionsbachelor (92 pct.)
	Universitetsbachelor (7 pct.)
	Kort videregående uddannelse (1 pct.)
EA, it (51 pct.)	Professionsbachelor (92 pct.)
	Universitetsbachelor (6 pct.)
	Kort videregående uddannelse (1 pct.)
EA, samf (25 pct.)	Professionsbachelor (77 pct.)
	Universitetsbachelor (10 pct.)
	Kandidat (7 pct.)
EA, sund (4 pct.)	Professionsbachelor (62 pct.)
	Kort videregående uddannelse (21 pct.)
	Universitetsbachelor (17 pct.)
EA, Tek (16 pct.)	Professionsbachelor (93 pct.)
	Kort videregående uddannelse (4 pct.)
	Universitetsbachelor (3 pct.)
EA, øko (48 pct.)	Professionsbachelor (80 pct.)
	Universitetsbachelor (16 pct.)
	Kort videregående uddannelse (2 pct.)
KVU, kunst (17 pct.)	Universitetsbachelor (65 pct.)
	Professionsbachelor (30 pct.)
	Kandidat (4 pct.)
KVU, maritim (1 pct.)	Universitetsbachelor (44 pct.)
	Professionsbachelor (30 pct.)
	Mellemlang videregående uddannelse (26 pct.)
KVU, Pæd (4 pct.)	Professionsbachelor (88 pct.)
	Kort videregående uddannelse (12 pct.)
KVU, sikkerhed (4 pct.)	Professionsbachelor (52 pct.)
	Universitetsbachelor (18 pct.)
	Kort videregående uddannelse (17 pct.)

Anm.: Procentsatsen i den venstre kolonne angiver, hvor stor en andel som senere hen fuldfører en uddannelse på samme eller højere niveau. Procentsatsen i den højre kolonne angiver, hvilke uddannelser der senere fuldføres. Bemærk at kun de 3 mest populære uddannelser er listet for hver uddannelse, hvilket betyder at andelene ikke nødvendigvis summerer til 100 pct. Procenterne er et gennemsnit over hele fremskrivningsperioden. I modellen er der ikke modelleret specifikt adfærd for VVU, hvorfor de ikke optræder i denne tabel. Derudover optræder "KVU, samfund", "KVU, sund", "KVU, tek" samt "KVU, Øvrige" heller ikke i tabellen. Ingen nye er uddannet inden for disse kategorier i de sidste 5 år og derfor indgår uddannelserne ikke som aktive i fremskrivningen.

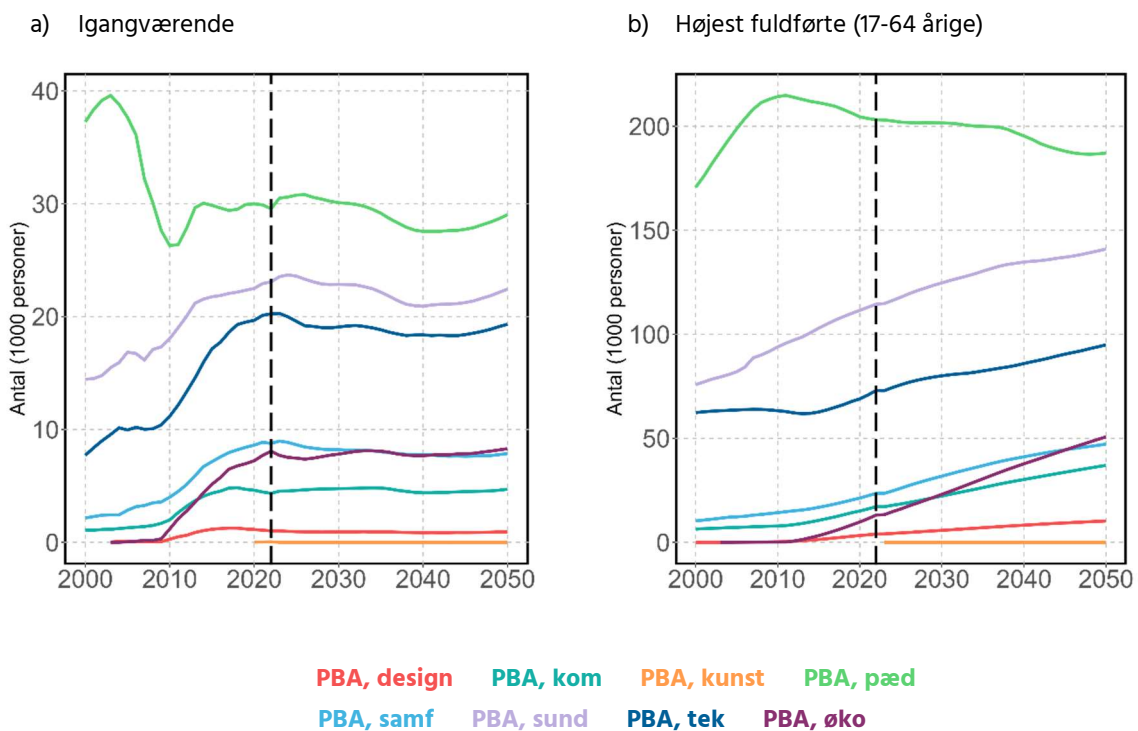
Kilde: DREAMs uddannelsesfremskrivning 2022 på mellemgrupper

I fremskrivningen ses et stigende antal med "KVU, Øvrige" som højst fuldført status på trods af at ingen er registreret som igangværende. Det skyldes at "KVU, Øvrige" er en restkategori som hovedsageligt kun anvendes ved indvandrere, hvor uddannelsesniveaet ikke præcist kan oversættes direkte til en dansk mellemgruppe.

5.6 Professionsbachelor

Professionsbachelorer indbefatter socialrådgivere, journalister, sygeplejersker, lærere, pædagoger mm. Der er tale om en stor gruppe, som er afgørende for at tilvejebringe offentligt finansierede velfærdsydelser såsom hospitaler, skoler, institutioner mv. Kvinder er overrepræsenterede på denne uddannelsestype. Varigheden af en professionsbacheloruddannelse er typisk normeret til omkring 3,5 år og omfatter typisk minimum et halvt års praktik. Uddannelserne udbydes af professionshøjskolerne, men indeholder ud over professionshøjskolerne også studerende på uddannelserne Den Frie Lærerskole og Danmarks Medie- og Journalisthøjskole.

Figur 5.8
Igangværende og højst fuldførte uddannelser, professionsbachelor



Anm.: Den lodrette streg angiver skellet mellem historisk og fremskrevet data, og angiver det seneste historiske år, 2022 primo.

Kilde: DREAMs uddannelsesfremskrivning 2022 på mellemgrupper

Den største professionsbacheloruddannelse er "PBA, pæd" som primært omfatter pædagoger og folkeskolelærere. Antallet af igangværende toppede i 2001 lige under 40.000, hvorefter niveauet er faldet ned til omtrent 30.000. Det faldende antal igangværende i forhold til tidligere årgange gør at antallet med "PBA, pæd" som højst fuldført status falder efter 2009 og fortsætter nedad i fremskrivningen.

En anden interessant uddannelse er "PBA, sund", hvor antallet er stødt stigende både i igangværende og højst fuldførte. Den indeholder blandt andet sygeplejerske, som udgør omtrent halvdelen af gruppen, dog har andelen være faldende siden starten af halvfemserne.

Ved at se på mellemgrupper frem for hovedgrupper kan man tydeligere se når nye uddannelser opstår, her illustreret ved den hastige stigning for "PBA, øko", startende i 2009. Helt specifikt drejer det sig om en overbygning i international handel og markedsføring samt Finansbacheloruddannelsen.

Størstedelen videreuddanner sig ikke efter en professionsbacheloruddannelse, blot 18 pct. af den samlede gruppe, jævnfør Tabel 2.3. I Tabel 5.5 ses bevægelserne for de enkelte mellemgrupper. Her skiller "PBA, sund" sig ud, da den som den eneste har MVU på top 3 over videreuddannelser. Helt konkret uddanner de sig inden for mellemgruppen "MVU, sundhed" som består af farmakonomer samt videreuddannelse af sygeplejerske.

Tabel 5.5

Videreuddannelse, Professionsbachelor

Uddannelse	Top 3 videreuddannelse
PBA, design (17 pct.)	Kandidatuddannelse (79 pct.)
	Professionsbachelor (18 pct.)
	Universitetsbachelor (2 pct.)
PBA, kom (19 pct.)	Kandidatuddannelse (86 pct.)
	Professionsbachelor (7 pct.)
	Universitetsbachelor (6 pct.)
PBA, pæd (10 pct.)	Kandidatuddannelse (84 pct.)
	Professionsbachelor (11 pct.)
	Universitetsbachelor (5 pct.)
PBA, samf (18 pct.)	Kandidatuddannelse (94 pct.)
	Professionsbachelor (4 pct.)
	Universitetsbachelor (2 pct.)
PBA, sund (23 pct.)	Kandidatuddannelser (77 pct.)
	Mellemlang videregående uddannelse (12 pct.)
	Professionsbachelor (6 pct.)
PBA, tek (21 pct.)	Kandidatuddannelse (94 pct.)
	Professionsbachelor (3 pct.)
	Universitetsbachelor (2 pct.)
PBA, øko (25 pct.)	Kandidatuddannelser (94 pct.)
	Universitetsbachelor (3 pct.)
	Professionsbachelor (3 pct.)

Anm.: Procentsatsen i den venstre kolonne angiver, hvor stor en andel som senere hen fuldfører en uddannelse på samme eller højere niveau. Procentsatsen i den højre kolonne angiver, hvilke uddannelser der senere fuldføres. Bemærk at kun de 3 mest populære uddannelser er listet for hver uddannelse, hvilket betyder at andelene ikke nødvendigvis summerer til 100 pct. Procenterne er et gennemsnit over hele fremskrivningsperioden. "PBA, kunst" er en nyoprettet uddannelse i 2019 og det nuværende datagrundlag er ikke tilstrækkeligt til at modellere adfærden for denne uddannelse. Derfor optræder uddannelsen ikke i denne tabel.

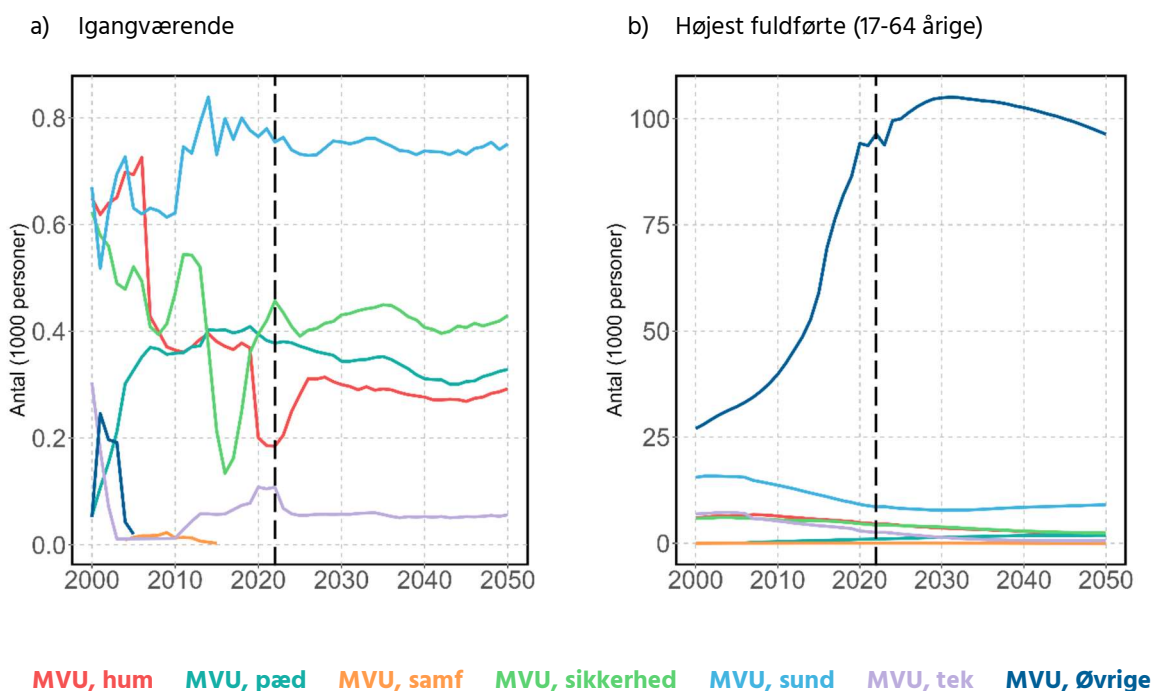
Kilde: DREAMS uddannelsesfremskrivning 2022 på mellemgrupper

5.7 Mellemlange videregående uddannelser

De mellemlange videregående uddannelser varer mellem tre et halvt og fire år og omfatter et lille antal personer, omtrent 1800 i 2021, og består af bl.a. teknik-, diplom- og akademiingeniører, bygningskonstruktører, maskinmestre, officersuddannelser, korrespondenter mv.⁹ Selvom professionsbacheloruddannelsen har et selvstændigt afsnit i denne rapport, så er de også klassificeret som mellemlange videregående uddannelse, og dermed er det reelle antal med en MVU langt højere.

Figur 5.9

Igangværende og højest fuldførte uddannelser, mellemlange videregående uddannelser



Anm.: Den lodrette streg angiver skellet mellem historisk og fremskrevet data, og angiver det seneste historiske år, 2022 primo.

Kilde: DREAMS uddannelsesfremskrivning 2022 på mellemgrupper

Selvom antallet af studerende er ret stabilt over perioden, falder antallet af personer med denne uddannelse som højeste fuldførte i fremskrivningsperioden. Faldet skyldes, at der i dag og fremover uddannes færre med denne type uddannelse end der i samme periode forsvinder fra befolkningen i de erhvervsaktive aldersgrupper. Den eneste gruppe som vokser historisk er "MVU, Øvrige" gruppen og ligesom ved "KVU, Øvrige" omfatter det primært indvandrere, hvor uddannelsesniveaet ikke er nærmere specificeret end MVU.

⁹ Der er ikke registreret tilgang af elever på Hærens Officersskole i årene 2014 og 2015, idet hærens og flyvevåbnets officersuddannelser er blevet ændret, således at DST ikke længere modtager indberetninger om disse elever der starter på en sergentskole. Det betyder at deres uddannelseslængde vil blive afkortet med den periode de opholder sig på sergentskolen i løbet af uddannelsen. I perioden 2005-2014 var tilgangen på Officersuddannelsen registreret i Elevdatabasen på et gennemsnit af ca. 120 årligt.

Tabel 5.6

Videreuddannelse, Mellemlange videregående uddannelser

Uddannelse	Top 3 videreuddannelse
MVU, hum (6 pct.)	Kandidat (51 pct.)
	Universitetsbachelor (43 pct.)
	Ph.d. (3 pct.)
MVU, tek (4 pct.)	Universitetsbachelor (72 pct.)
	Mellemlang videregående uddannelse (24 pct.)
	Kandidat (4 pct.)
MVU, sund (2 pct.)	Universitetsbachelor (57 pct.)
	Kandidat (41 pct.)
	Mellemlang videregående uddannelse (2 pct.)
MVU, pæd (3 pct.)	Kandidat (83 pct.)
	Universitetsbachelor (14 pct.)
	Mellemlang videregående uddannelse (2 pct.)
MVU, sikkerhed (9 pct.)	Kandidat (42 pct.)
	Mellemlang videregående uddannelse (39 pct.)
	Universitetsbachelor (19 pct.)

Anm.: Procentsatsen i den venstre kolonne angiver, hvor stor en andel som senere hen fuldfører en uddannelse på samme eller højere niveau. Procentsatsen i den højre kolonne angiver, hvilke uddannelser der senere fuldføres. Bemærk at kun de 3 mest populære uddannelser er listet for hver uddannelse, hvilket betyder at andelene ikke nødvendigvis summerer til 100 pct. Procenterne er et gennemsnit over hele fremskrivningsperioden.

Kilde: DREAMs uddannelsesfremskrivning 2022 på mellemgrupper

5.8 Universitetsbachelor

Oprindeligt var universitetsuddannelser¹⁰ normeret til at have en varighed af fem år. I 1988 indførtes muligheden for en treårig bacheloruddannelse og fra 1993 blev det et krav for alle universitetsstudier, at der udarbejdedes et egentligt bachelorniveau. Kategorien omfatter studerende på Aalborg, Aarhus, København, Roskilde og Syddansk Universiteter, IT-Universitetet i København, Copenhagen Business School samt Danmarks Tekniske Universitet.

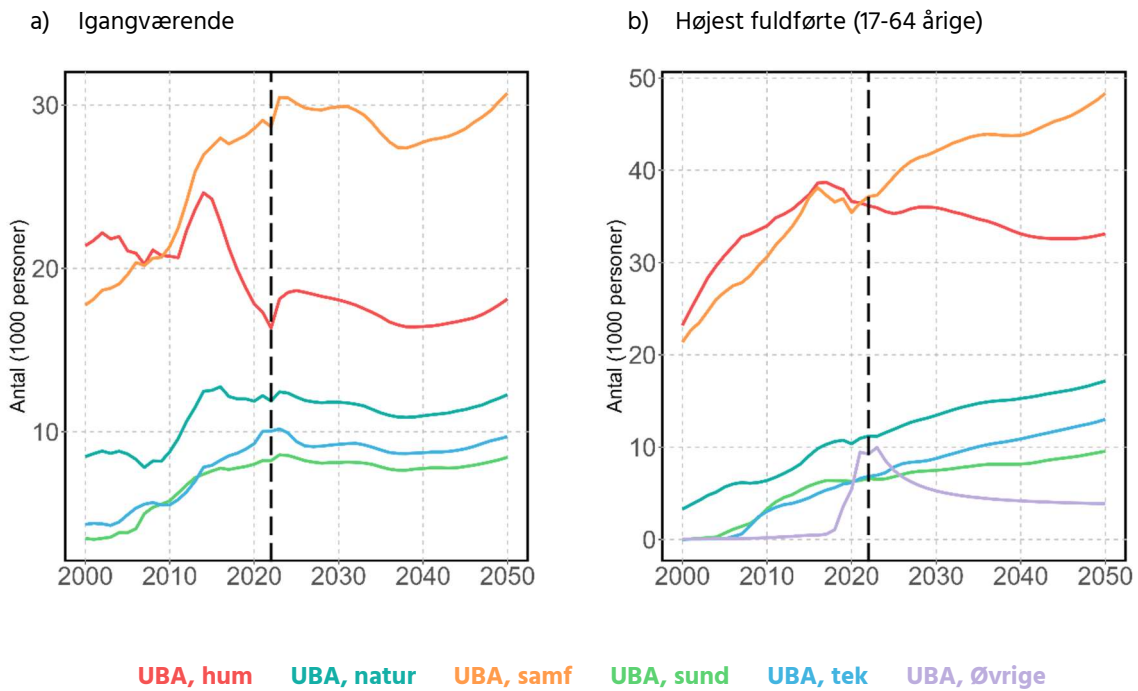
Totalt set har antallet af igangværende universitetsbachelorere været voksende frem til og med 2015, hvorefter niveauet har stabiliseret sig omkring 80.000 studerende. Den nye mellemgruppefremskrivning giver et langt mere nuanceret billede af bevægelserne af de enkelte fagområder. Antallet er særligt steget blandt samfundsvidenskabelige uddannelser mens det modsatte har været gældende for de humanistiske uddannelser.

Efter en kort stigning i perioden 2010-2013 er antallet faldet markant. Det skyldes blandt andet et politisk fokus, eksemplificeret ved at regeringen i 2014 annoncerede at 4000 studiepladser på studier med høj ledighed skulle fjernes, hvilket i praksis især gik ud over humaniora. Det faldende antal optag og nyuddannede humaniora-studerende forplanter sig også i antallet med det som højest fuldført status, som falder fra 2016, et fald som fortsætter i fremskrivningen.

¹⁰ Denne kategori kaldes også undertiden for Akademiske bachelor-uddannelser.

Figur 5.10

Igangværende og højest fuldførte uddannelser, universitetsbachelor



Anm.: UBA, Øvrige uddannelsesgruppen anvendes kun til indvandrere når det højest fuldførte niveau ikke er nærmere specificeret. Den præcise uddannelse er altid angivet ved igangværende uddannelser og derfor har ingen UBA, øvrig som igangværende status. Den lodrette streg angiver skellet mellem historisk og fremskrevet data, og angiver det seneste historiske år, 2022 primo.

Kilde: DREAMs uddannelsesfremskrivning 2022 på mellemgrupper

Langt de fleste som færdiggør en universitetsbachelor gennemfører senere hen en kandidatuddannelse. Igen skiller humaniora sig dog ud, da de har den laveste andel (80 pct.) som senere opnår en ny uddannelse mens sundhedsvidenskabelige bachelorer har den højeste (92 pct.).

Tablet 5.7 viser her overgangen til de tre mest populære mellemgrupper, og ikke hovedgrupper som tidligere, for at give et mere detaljeret indblik i søgeadfærden efter endt bacheloruddannelse. Bachelorstuderne søger oftest mod en kandidatuddannelse inden for deres respektive felt, særligt inden for det sundhedsvidenskabelige område, hvor i praksis alle søger mod en kandidat inden for samme område. For humaniora fuldfører en betydelig andel dog senere en kandidatuddannelse inden for det samfundsvidenskabelige område.

Tabel 5.7

Videreuddannelse, Universitetsbachelor

Uddannelse	Top 3 videreuddannelse
UBA, hum (80 pct.)	Humanistisk kandidat (79 pct.)
	Samfundsvidenskabelige kandidat (15 pct.)
	Naturvidenskabelige kandidat (3 pct.)
UBA, natur (85 pct.)	Naturvidenskabelige kandidat (84 pct.)
	Teknisk kandidat (5 pct.)
	Sundhedsvidenskabelige kandidat (3 pct.)
UBA, samf (85 pct.)	Samfundsvidenskabelige kandidat (94 pct.)
	Humanistisk kandidat (3 pct.)
	Naturvidenskabelige kandidat (1 pct.)
UBA, sund (92 pct.)	Sundhedsvidenskabelige kandidat (99 pct.)
	Resten (1 pct.)
UBA,tek (88 pct.)	Teknisk kandidat (88 pct.)
	Naturvidenskabelige kandidat (5 pct.)
	Samfundsvidenskabelige kandidat (3 pct.)

Anm.: Procentsatsen i den venstre kolonne angiver, hvor stor en andel som senere hen fuldfører en uddannelse på samme eller højere niveau. Procentsatsen i den højre kolonne angiver, hvilke uddannelser der senere fuldføres. Bemærk at kun de 3 mest populære uddannelser er listet for hver uddannelse, hvilket betyder at andelen ikke nødvendigvis summerer til 100 pct. Procenterne er et gennemsnit over hele fremskrivningsperioden.

Kilde: DREAMs uddannelsesfremskrivning 2022 på mellemgrupper

5.9 Kandidatuddannelser

Kandidatuddannelserne omfatter den udelte kandidatuddannelse og den delte kandidatuddannelse. Det udelte forløb er som nævnt tidligere ved at blive erstattet af delte forløb - dvs. universitetsbachelor efterfulgt af delt kandidatuddannelse.

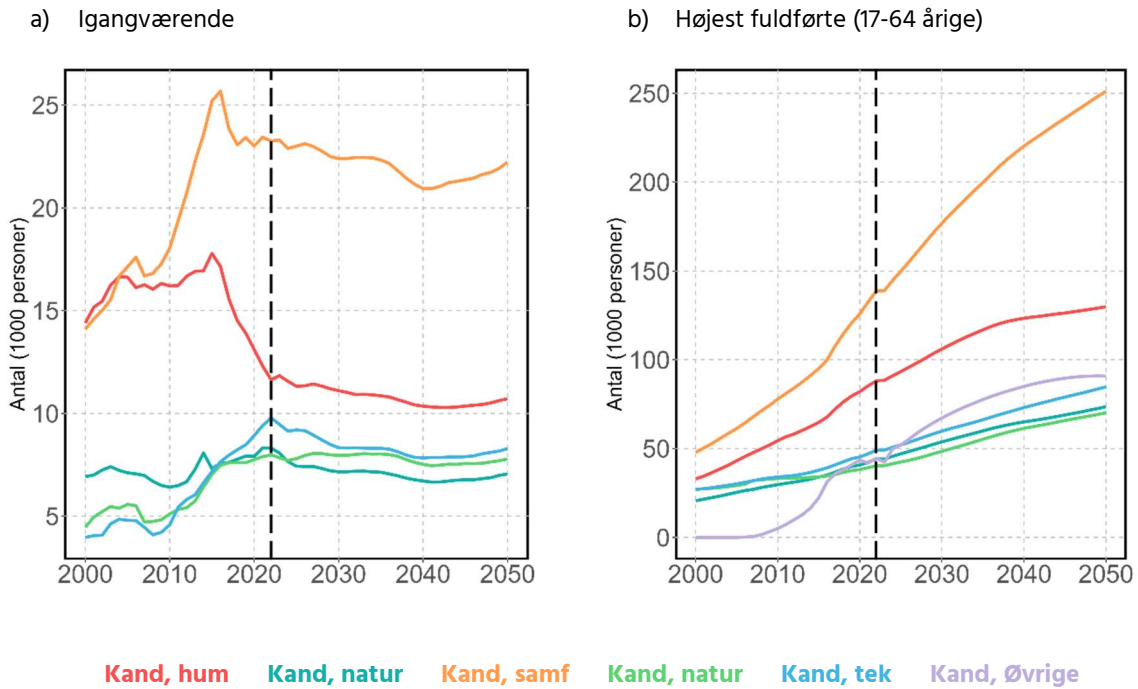
Der optages i dag ingen nye studerende på den udelte kandidatuddannelse. I fremskrivningen udfases den udelte kandidatuddannelse helt og har derfor ikke store betydning fremadrettet. Personer der tidligere blev optaget på udelte kandidat, optages nu som universitetsbachelor og personer der tidligere færdiggjorde en udelte kandidat, vil fremover færdiggøre en delte kandidat i stedet¹¹.

Studerende på kandidatuddannelserne indeholder kandidatstuderende på universitetsuddannelserne, jævnfør afsnit 5.8 og inkluderer dermed både kandidatstuderende på CBS og DTU. I december 2018 indgik Folketingets partier *Aftale om fleksible universitetsuddannelser*, hvor det blandt andet blev muligt fremadrettet for universiteterne at udbyde forskningsbaserede 1-årige kandidatuddannelser, såkaldte Akademiske Overbygningsuddannelser (AO). Uddannelserne blev udbudt for første gang i 2021. Som tidligere nævnt anvendes data frem til og med 2019 i estimationen af adfærd, hvorfor de ikke er med i denne fremskrivning. Når datagrundlaget bliver større kan de blive modelleret som selvstændige mellemgrupper.

¹¹ Ved beregning af overgangssandsynligheder lægges historiske optag på den delte kandidatuddannelse sammen med optag på universitetsbachelor, således at overgangen til den delte universitetsuddannelse ikke betragtes som en urimelig lang og stor stigning i optaget på universitetsbachelor.

Figur 5.11

Igangværende og højest fuldførte uddannelse, kandidatuddannelser



Anm.: Akademiske Overbygningsuddannelser (AO) på det samfundsvidenskabelige – og naturvidenskabelige område optræder i historisk data for første gang under igangværende i 2021. Da de ikke bliver modelleret som en selvstændig gruppe er de i denne fremskrivning lagt sammen med kandidatuddannelser inden for samme område – altså samf, og natur. Kand., Øvrige uddannelsesgruppen anvendes kun til indvandrere når det højst fuldførte niveau ikke er nærmere specificeret. Den præcise uddannelse er altid angivet ved igangværende uddannelser og derfor har ingen kand., øvrig som igangværende status. Den lodrette streg angiver skellet mellem historisk og fremskrevet data, og angiver det seneste historiske år, 2022 primo.

Kilde: DREAMs uddannelsesfremskrivning 2022 på mellemgrupper

Udviklingen i bachelorstuderende som ses i afsnit 5.8 slår igennem i antallet af kandidatstuderende, da optaget primært kommer fra universitetsbacheloruddannelsen. Antallet af igangværende på humanistiske uddannelser falder op til det seneste historiske år, og det niveau fortsættes mere eller mindre i fremskrivningen. Tilsvarende udviklinger forventes for de øvrige kandidatuddannelser. Det samlede antal færdige kandidatstuderende forventes at fortsætte stigningen i fremskrivningen. Antallet af nyuddannede er stabilt, men da ældre generationer i mindre grad har kandidatuddannelser vil deres udtrædelse af modellen ikke trække tilsvarende ned.

Kandidatuddannelser er det næsthøjeste uddannelsesniveau jævnfør rangeringen i Tabel 2.1., og dermed er videreuddannelser begrænset til andre kandidatuddannelser samt forskeruddannelser i form af Ph.d. I fremskrivningen er det primært de natur – og sundhedsvidenskabelige kandidatstuderende som senere opnår en Ph.d., og de opnås typisk inden for deres respektive felter. For humaniora og samfundsvidenskab er andelen som læser videre betydeligt lavere, og der er en betragtelig andel som opnår en anden kandidatuddannelse inden for samme hovedgruppe.

Tabel 5.8

Videreuddannelse, Kandidatuddannelser

Uddannelse	Top 3 videreuddannelse
Kand. hum (3 pct.)	Humanistisk Ph.d. (38 pct.)
	Humanistisk kandidat (32 pct.)
	Andre Ph.d. (11 pct.)
Kand. Natur (15 pct.)	Naturvidenskabelige Ph.d. (64 pct.)
	Sundhedsvidenskabelige Ph.d. (20 pct.)
	Teknisk Ph.d. (12 pct.)
Kand. Samf (2 pct.)	Samfundsvidenskabelig Ph.d. (53 pct.)
	Samfundsvidenskabelig kandidat (25 pct.)
	Sundhedsvidenskabelig Ph.d. (9 pct.)
Kand. Sund (20 pct.)	Sundhedsvidenskabelige Ph.d. (95 pct.)
	Naturvidenskabelige Ph.d. (3 pct.)
	Teknisk Ph.d. (1 pct.)
Kand. Tek (7 pct.)	Teknisk Ph.d. (82 pct.)
	Naturvidenskabelige Ph.d. (6 pct.)
	Sundhedsvidenskabelige Ph.d. (4 pct.)

Anm.: Procentsatsen i den venstre kolonne angiver, hvor stor en andel som senere hen fuldfører en uddannelse på samme eller højere niveau. Procentsatsen i den højre kolonne angiver, hvilke uddannelser der senere fuldføres. Bemærk at kun de 3 mest populære uddannelser er listet for hver uddannelse, hvilket betyder at andelene ikke nødvendigvis summerer til 100 pct. Procenterne er et gennemsnit over hele fremskrivningsperioden.

Kilde: DREAMs uddannelsesfremskrivning 2022 på mellemgrupper

5.10 Ph.d.

En ændring i fremgangsmåden ved indberetning af tal til Ph.d.-registret betyder, at data for bestand, tilgang og afgang af Ph.d.-studerende indgår i DREAMs uddannelsesfremskrivninger med et års forsinkelse. De data, der er anvendt for adfærden, hvad angår Ph.d.-studerende i dette års fremskrivning, er således baseret på to års lag i forhold til de øvrige uddannelsesparametre.

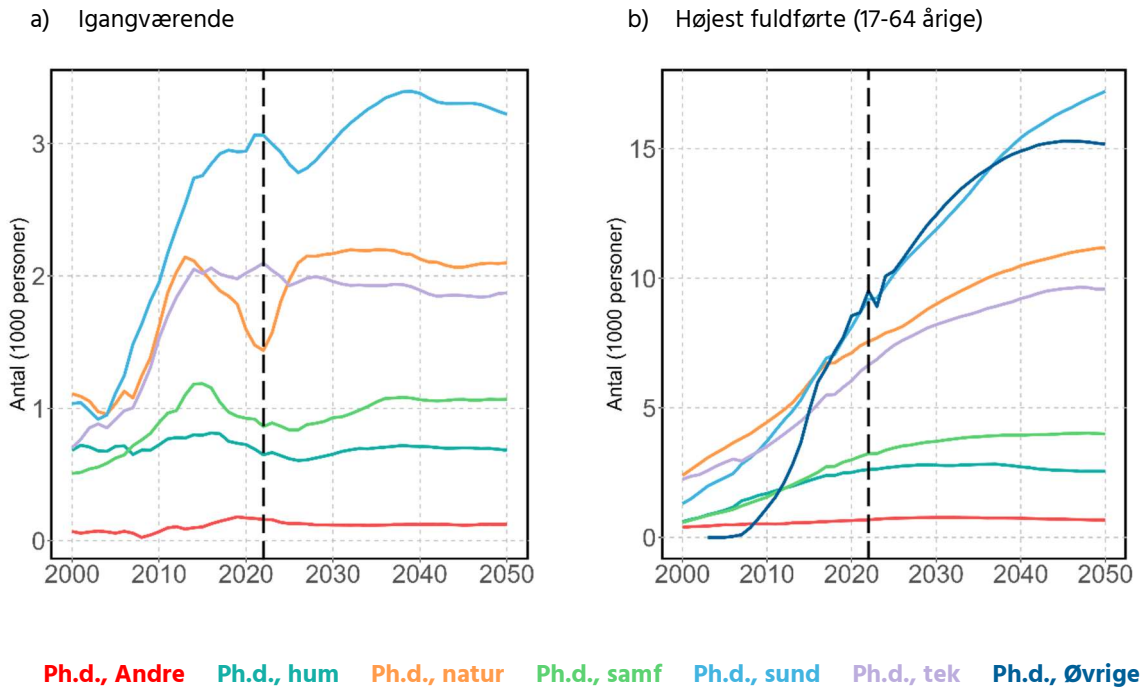
Det betyder dog ikke, at antallet af Ph.d.-studerende og personer med Ph.d.-uddannelse som højst fuldført er identisk med sidste års fremskrivning. Forskellene kan begrundes med forskelle i befolkningsfremskrivningen og forskelle i fremskrivningen af de uddannelser, der leder frem til en Ph.d. Typisk er udviklingen i antallet af Ph.d.'ere nært beslægtet med den tilsvarende udvikling i antallet af kandidater.

I praksis er antallet af Ph.d.'ere ikke bestemt af efterspørgslen, altså antallet af kvalificerede kandidater, men af hvor mange stillinger, der afsættes ressourcer til at oprette. Modellens fremskrivning af antallet af Ph.d.'ere bygger på en antagelse om, at der er sammenhæng mellem antallet af kandidater og hvor mange Ph.d.-studiepladser det besluttes at oprette.¹²

¹² Siden 1992 har det været muligt at gennemføre en PhD-uddannelse på to forskellige ordninger: "5+3" eller "4+4". Det første ciffer angiver "antallet af år på BA plus kandidat" og de sidste ciffer angiver "antal år som Ph.D. studerende". Teknisk set vil en studerende de første to år som ph.d. studerende på en "4+4" ordning både blive kategori-

Figur 5.12

Igangværende og højest fuldførte uddannelse, Ph.d.



Anm.: Ph.d., Øvrige uddannelsesgruppen anvendes kun til indvandrere når det højst fuldførte niveau ikke er nærmere specificeret. Den præcise uddannelse er altid angivet ved igangværende uddannelser og derfor har ingen ph.d., øvrig som igangværende status. Den lodrette streg angiver skellet mellem historisk og fremskrevet data, og angiver det seneste historiske år, 2022 primo.

Kilde: DREAMs uddannelsesfremskrivning 2022 på mellemgrupper

Ph.d.-uddannelsen har et jævnt stigende optag op til 2013, herefter flader antallet af igangværende ud for nogle mellemgrupper (sund og tek) og falder for andre (hum, samf og natur). I fremskrivningen forventes antallet at stabilisere sig omkring det historiske niveau. At antallet af igangværende Ph.d.'ere stiger svagt hænger sammen med, at antallet af personer med en fuldført universitetskandidat-uddannelse er stigende i fremskrivningsperioden. Såfremt man lagde en begrænsning på antallet af ph.d. stipendier, ville dette blot betyde at antallet af kandidatuddannede tilsvarende ville stige.

Da Ph.d. er det højeste uddannelsesniveau som kan opnås præsenteres der her ingen tabel for den videre uddannelsesadfærd.

seret som en kandidatstuderende og en phd-studerende. I Uddannelsesfremskrivningen bliver studerende der indskrives på en "4+4"-ordning overført til PhD-kategorien ved påbegyndelse af de sidste fire år. Fremskrivningen opdeler dog ikke på de to ordninger direkte, men vil via opdelingen på varighed indirekte tage højde for de to ordninger.

6. Sammenligning med fremskrivningen på hovedgrupper

Skiftet fra hoved- til mellemgrupper påvirker primært igangværende på almengymnasiale uddannelser samt på videregående uddannelser i form af professionsbachelor og universitetsbachelor. Blandt andet påvirker den nye forbedrede modellering af grundskolen søgeadfærden mod ungdomsuddannelser, hvilket senere hen påvirker de videregående uddannelser.

Dette afsnit sammenligner uddannelsesfremskrivningen på mellemgrupper med 2022-uddannelsesfremskrivningen på hovedgrupper. Til brug for sammenligningen er mellemgruppefremskrivningen aggregeret op til hovedgruppeniveau. Datagrundlaget er det samme i de to fremskrivninger, hvilket muliggør en vurdering af den direkte effekt af at nuancere uddannelsesadfærden.

De overordnede trends i uddannelsesadfærd såsom den generelle søgning mod videregående uddannelser fortsættes også i den nye fremskrivning. Men varierende trends i de underliggende mellemgrupper vil kunne give afvigelser, da de ikke blev indfanget direkte i den tidligere fremskrivning. Derudover viser vi også, at den nye modellering af grundskolen påvirker søgningen videre mod ungdomsuddannelser, hvilket senere påvirker udviklingen i de videregående uddannelser.

Muligheden for at indfange trends i enkelte mellemgrupper er en styrke ved den nye fremskrivningsmetode, men det giver også udfordringer. Datatætheden bliver et problem særligt ved mindre uddannelser, hvor relativt få personer kan skifte adfærden for den pågældende uddannelse. Samtidig er mellemgrupper også mere udsat i forhold til omlægninger af det pågældende studie og lignende strukturelle brud.

6.1 Modellering af grundskolen

I forbindelse med overgangen til mellemgrupper er modelleringen af grundskolen blevet forbedret således at overgangen fra grundskole til 10. klasse og ungdomsuddannelserne er mere strømlinet i forhold til resten af modellen. Det påvirker først og fremmest søgningen videre mod ungdomsuddannelser, hvilket senere hen også har en effekt på de videregående uddannelser. I dette afsnit vil de overordnede forskelle blive beskrevet.

I den tidligere hovedgruppemodellering var hele grundskolen indkapslet som én uddannelse. Personer under 14 år blev automatisk opgjort med en igangværende status som Grundskole og højest fuldført status som Ukendt. Året hvor personen fyldte 15 år, dvs. primo-alder på personen er 14 år og ultimo-alder er 15 år, afsluttede vedkommende automatisk Grundskole. Det giver en udfordring, da en ikke-ubetydelig del af de 15-årige går i 8. klasse; i 2022 gik 11 pct. i 8. klasse mens 85 pct. gik i 9. klasse.¹³ Disse 15-årige vil dog med den tidligere modellering

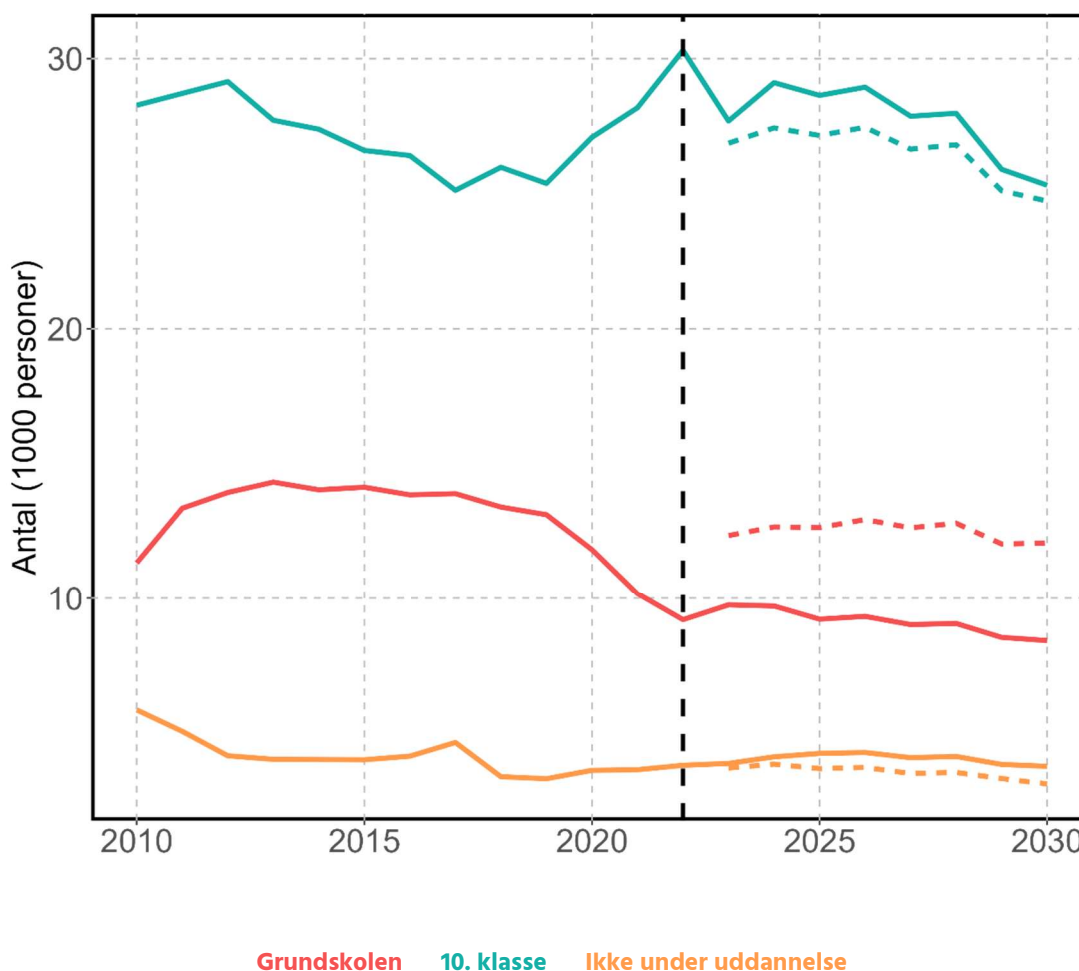
¹³ Den sidste procent går i 10. klasse.

blive behandlet ens selvom adfærden for henholdsvis 8. og 9. classes elever åbenlyst afviger markant fra hinanden.

I den nye mellemgruppemodell modelleres hvert klassetrin som en separat uddannelseskategori, hvor det er muligt at fuldføre, gå et klassetrin om eller frafalde på hvert klassetrin. Dermed opnås en bedre beskrivelse af bevægelsen gennem grundskolen. Klassetrin under 6. klasse betragtes dog ikke som havende nogen kompetencegivende effekt hvorfor højst fuldført uddannelse for disse personer registreres som ukendt. Fra 6. klasse og op opdateres en persons højst fuldførte niveau, hvis det pågældende klassetrin fuldføres.

En effekt af den nye modellering er, at aldersopdelingen på de enkelte klassetrin bliver bedre. Det ses særligt ved fordelingen af 16-årige mellem grundskole og 10. klasse som ses i Figur 6.1.

Figur 6.1
16-årige fordelt på igangværende status, sammenligning



Anm.: Den fuldt optrukne linje angiver mellemgruppefremskrivningen mens den stiplede linje angiver den seneste hovedgruppefremskrivning. Figuren viser udvalgte uddannelser for 16-årige. En vis andel er i gang med ungdomsuddannelser i form af erhvervsfaglige- og gymnasiale uddannelser, men de er udeladt fra denne figur. Den lodrette streg angiver skellet mellem historisk og fremskrevet data, og angiver det seneste historiske år, 2022 primo.

Kilde: DREAM mellemgruppefremskrivning 2022 og hovedgruppefremskrivning 2022

Det ses i figuren, at den tidligere grundskolemodel (den stiplede linje) har skævvredet fordelingen af 16-årige således at for mange, set i forhold til historisk data, gik i grundskolen og for få i 10. klasse og også i gymnasiet (STX), hvilket ikke er vist her. Forsinkelsen af de 16-årige i 9. klasse gør så yderligere at for mange 17-årige er i 10. klasse i den gamle hovedgruppefremskrivning.

Ændringen i alderssammensætningen og fordelingen mellem 9. og 10. klasse har en betydelig effekt på den senere uddannelsesadfærd, da det påvirker om en person senere påbegynder en gymnasial uddannelse eller en erhvervsfaglig uddannelse.

En anden interessant forskel er, at andelen af 16-årige som ikke er under uddannelse er højere med den nye modellering. Personer som falder ud af grundskolen er mindre tilbøjelige til senere at opnå en ungdomsuddannelse, hvilket ligeledes kan bidrage til at forklare, hvorfor måltallene er lavere i den nye fremskrivning.

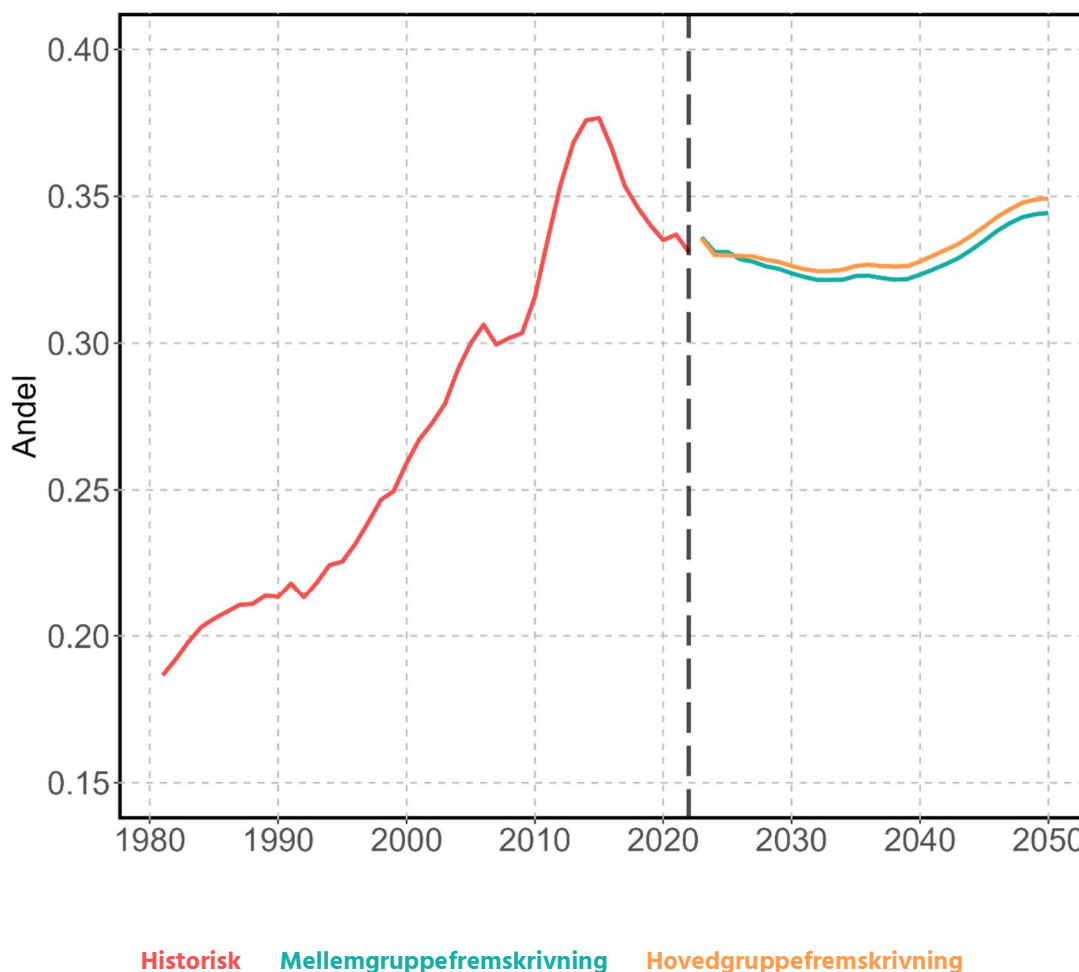
6.2 Andel af befolkningen under uddannelse

Andelen af befolkningen, der er i gang med et studium, er central i forhold til dels de unges arbejdsudbud og udgifterne til SU og uddannelsessektoren og indikerer uddannelsernes betydning for samfundet.

Siden starten af halvfemserne er befolkningens uddannelsesadfærd ændret markant, se Figur 6.2. For aldersgruppen 17-35-årige er andelen der er i et igangværende uddannelsesforløb vokset fra godt 20 pct. i starten af halvfemserne til omkring 37 pct. i 2015, herefter er andelen faldet støt på nær en mindre opbremsning i 2020, sandsynligvis som konsekvens af corona. Op til finanskrisen i 2008 var der en unormal udvikling ved, at andelen af igangværende stagnerede, da gode jobmuligheder afholdt unge fra at søge ind på en uddannelse. Den kraftige stigning efter finanskrisen kan fortolkes som en 'indhentningseffekt', der var forårsaget af trendafvigelsen op til finanskrisen. For en redegørelse for den historiske udvikling henvises til samme afsnit i Markeprand (2019).

Figur 6.2

Andelen af 17-35-årige på en igangværende uddannelse



Anm.: Den lodrette streg angiver skellet mellem historisk og fremskrevet data, og angiver det seneste historiske år, 2022 primo.
Kilde: DREAMs uddannelsesfremskrivning 2022 på mellemgrupper

Med den nye mellemgruppestruktur forventes en lavere andel under uddannelse sammenlignet med den seneste hovedgruppefremskrivning. I 2050 er forskellen knap 0,5 pct.point svarende til omtrent 6.700 personer. Begge fremskrivninger bygger på den samme befolkningsfremskrivning, hvorfor forskellen kan tilskrives forskelle i estimeret adfærd. I den nye mellemgruppefremskrivning varierer adfærden på tværs af flere uddannelsesgrupper og dermed opstår sammensætningseffekter som påvirker det totale antal under uddannelse.

Den nye modellering af grundskolen er også en del af forklaringen. Frafaldet undervejs i 7.-9. klasse er højere og disse personer vil senere have en lavere sandsynlighed for at påbegynde en ny uddannelse. Samtidig ændres aldersstrukturen af den nye modellering, jævnfør Afsnit 6.1, hvilket påvirker søgningen mod ungdomsuddannelserne. Der kommer en substitution imod flere på en erhvervsuddannelse på bekostning af primært de almengymnasiale uddannelser. Erhvervsuddannede har en lavere tilbøjelighed til at læse videre efter endt uddannelse, jævnfør Tabel 2.3, sammenlignet med de gymnasiale uddannelser, hvilket betyder at

de generelt set er under uddannelse i en kortere periode. Det er yderligere med til at sænke andelen af 17-35-årige under uddannelse.

6.3 Ændring i fremskrivning

Vi starter sammenligningen ved at se på det samlede antal personer som er i gang med en uddannelse fordelt på de 11 hovedgrupper, som tidligere er blevet præsenteret. De deles op i to figurer, hvor grundskole og ungdomsuddannelser grupperes sammen i én figur og videregående uddannelser i en anden.

For ungdomsuddannelser viser de to fremskrivninger i store træk den samme udvikling, dog ses en mindre niveauforskydning. Sammenlignet med hovedgruppefremskrivningen fra 2022 forventes et lavere antal på de almen- og erhvervsfaglige uddannelser, mens antallet af erhvervsfaglige og erhvervsfaglige og erhvervsfaglige studenter omvendt forventes højere. Forskellen kan blandt andet tilskrives den nye modellering af grundskolen.

Forskydninger i fordelingen af ungdomsuddannelser kan senere hen påvirke fordelingen blandt videregående uddannelser, da eleverne i fremskrivningen søger videre i forskellige udstrækninger. Hvor de gymnasiale uddannelser er rettet mod videregående uddannelser (se Tabel 2.3), er de erhvervsfaglige mere tiltænkt som en færdig uddannelse, hvorefter man træder ind på arbejdsmarkedet.

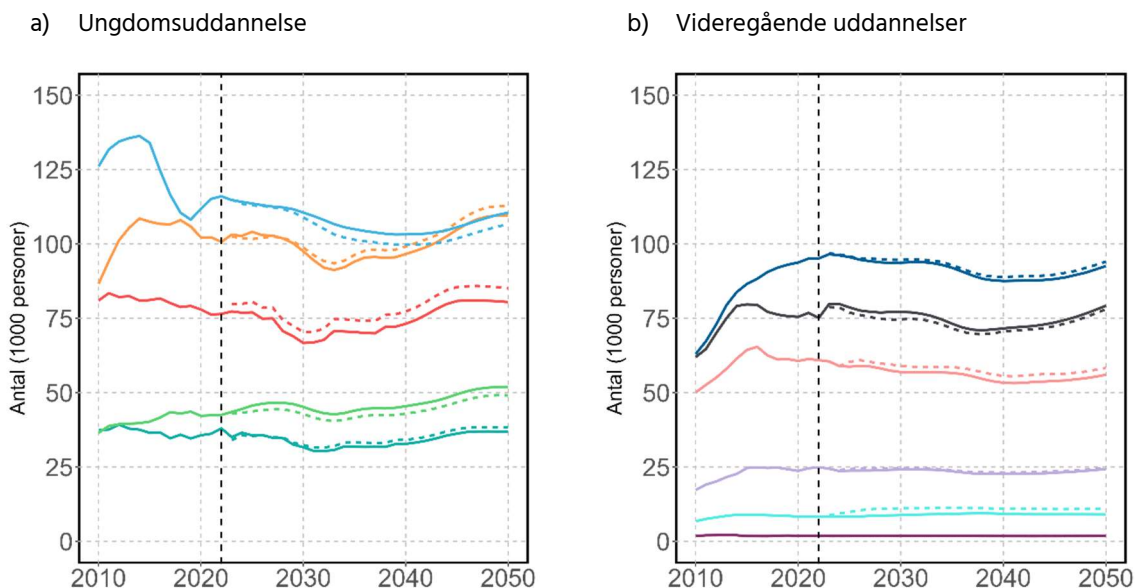
Forskydninger mellem de to typer af gymnasiale uddannelser (almen- og erhvervsfaglige) gør også en forskel. Eksempelvis er der stor forskel i den direkte søgning videre fra henholdsvis STX og HTX efter endt uddannelse. Omtrent 82 pct. af STX studenter tager minimum ét sabbatår efter endt uddannelse, mens det tilsvarende tal er 64 pct. for HTX. Det vil sige at en stigning i HTX-elever i højere grad vil medføre en øget søgning direkte mod videregående uddannelser.

Derudover er der forskel i hvilke uddannelser der søges imod. Cirka 41 pct. af almen- og erhvervsfaglige elever, som læser videre, opnår senere en universitetsbachelor som højst fuldført jævnfør Tabel 2.3. Det tilsvarende tal for erhvervsfaglige uddannelser er 34 pct. I stedet fuldender erhvervsfaglige studenter i højere grad erhvervsfaglige eller korte videregående uddannelser.

Med fremskrivningen på mellemgrupper kan vi gå et spadestik dybere og se, hvilke typer af bacheloruddannelser, der søges imod. Som forventeligt søger STX-studenter i langt højere grad mod samfundsvidenskabelige og humanistiske uddannelser med henholdsvis 37 pct. og 23 pct., hvor de tilsvarende andele for HTX er 11 pct. og 5 pct. HTX-studenter søger i stedet i langt højere grad mod de tekniske og naturvidenskabelige uddannelser.

Figur 6.3

Igangværende uddannelser (15-64 år), sammenligning



Grundskole 10. klasse Almen-gymnasial Erhvervs-gymnasial Erhvervs-faglig Kort videregående
Professionsbachelor Mellemlang videregående Universitetsbachelor Kandidat Ph.d.

Anm.: Den fuldt optrukne linje angiver mellemgruppefremskrivningen mens den stiplede linje angiver den seneste hovedgruppefremskrivning. Den lodrette streg angiver skellet mellem historisk og fremskrevet data, og angiver det seneste historiske år, 2022 primo.

Kilde: DREAM mellemgruppefremskrivning 2022 og hovedgruppefremskrivning 2022

For de videregående uddannelser ses en mindre forskel i form af færre på en professionsbachelor, flere universitetsbachelor og færre i gang med en kandidatuddannelse. Som nævnt er dette delvist en konsekvens af forskydninger blandt ungdomsuddannelserne.

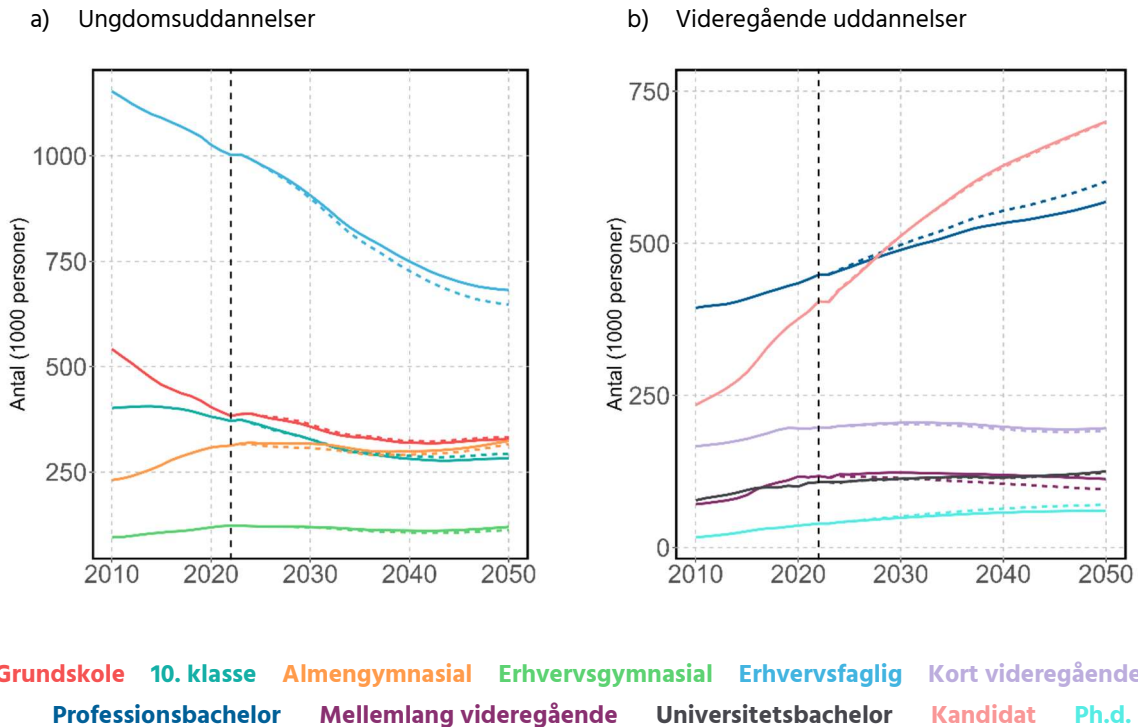
I appendiks, afsnit 7.A.1 gennemgås det hvordan antal igangværende på professionsbachelor påvirkes af ændringer i optag og varigheder men en tilsvarende gennemgang kan laves af alle uddannelser. Figur 6.3 viste blandt andet et stigende antal, som er i gang med en universitetsbachelor. Her er både optag og frafald lavere end i den tidligere hovedgruppefremskrivning, men det lavere frafald er ikke nok til at forklare det højere antal. At det samlede antal igangværende så stadig er højere skyldes en længere samlede varighed, således at flere universitetsbachelor er i gang på samme tid.

Udviklingen i antal højst fuldførte hænger naturligvis tæt sammen med udviklingen i igangværende, men afhænger også af fuldførelses – og frafaldsprocenter, demografi m.m.

Igen starter vi med ungdomsuddannelser som ses i Figur 6.4. De to fremskrivninger er i store træk ens. Der fremskrives et lidt større antal med en erhvervsfaglig uddannelse, hvilket passer fint med, at der også er et højere antal igangværende i den nye fremskrivning. Samtidig ses et lavere antal med en professionsbacheloruddannelse.

Figur 6.4

Højst fuldførte niveau (17-64 årige), sammenligning



Anm.: Den fuldt optrukne linje angiver mellemgruppefremskrivningen mens den stiplede linje angiver den seneste hovedgruppefremskrivning. Den lodrette streg angiver skellet mellem historisk og fremskrevet data, og angiver det seneste historiske år, 2022 primo.

Kilde: DREAM mellemgruppefremskrivning 2022 og hovedgruppefremskrivning 2022

En vigtig pointe er, at udviklingen i uddannelsesfordelingen på højst fuldført niveau ikke kun ændrer sig i takt med ændringer i antallet af igangværende og derefter færdiguddannede. Demografi og uddannelsesstilbøjeligheden for tidligere generationer spiller en vigtig rolle her. Dette er netop en vigtig forklaring af det faldende antal med en erhvervsfaglig uddannelse som højst fuldført. Tidligere generationer uddannede sig i langt højere grad end nu inden for det erhvervsfaglige område. I takt med at disse generationer trækker sig fra arbejdsmarkedet kan nuværende generationer ikke i samme grad erstatte dem, og dermed falder antallet med en erhvervsfaglig uddannelse for befolkningen som helhed.

En anden vigtig pointe ved højst fuldførte uddannelser er, at de, på nær Ph.d. uddannelser, ikke er en såkaldt 'absorbing state', dvs. at man ikke nødvendigvis har denne status i resten af livet. Helt konkret betyder det, at når man videreuddanner sig på et senere tidspunkt, så overskrives højst fuldførte med det nye niveau, medmindre det er på et lavere niveau jævnfør rangeringen i Tabel 2.1.

Som det ses i Tabel 2.3 på diagonalen videreuddanner størstedelen af personerne med en almen – og erhvervgymnasial uddannelse sig senere hen. Hvis vi antager at andelen som søger videre fra disse uddannelser er konstant i fremskrivningen, så vil en ændring i antal igangværende alt andet lige også føre til en stigning i antallet af personer med denne uddannelse som højst fuldførte status. Men i og med at vi tillader trendudviklinger i overgangssandsynlighederne i de første 10 år, kan de godt ændre sig.

Det relevante for sammenligningen mellem de to fremskrivninger er, at forskelle i sandsynligheden for at videreudanne sig kan styrke effekten af forskelle i antallet af igangværende. Eksempelvis ændrer andelen med en erhvervsgymnasial uddannelse, som videreuddanner sig, fra 92 pct. i hovedgruppefremskrivningen til 89 pct. i den nye mellemgruppefremskrivning. Det vil sige at selv, hvis antallet af igangværende (og færdiguddannede som er en smule højere) havde været den samme i den nye fremskrivning ville antallet med en erhvervsgymnasial uddannelse stige, da færre videreuddanner sig.

En anden interessant uddannelse er kandidatuddannelsen, som har oplevet en stor vækst historisk, hvilket også fortsætter i fremskrivningen. Som følge af et lavere antal færdiguddannede bachelorer, og færre som søger videre med en bachelor optages der færre på en kandidatuddannelse. Frafaldet på kandidatuddannelserne er dog også lavere, men samlet set falder antallet af nyuddannede med en kandidatgrad. At antallet med en kandidat som højst fuldført status derfor ikke er lavere, men rent faktisk en smule højere, kan tilskrives at andelen som søger videre mod en Ph.d. uddannelse er lavere i den nye fremskrivning. Dermed forbliver flere med en kandidat som den højst fuldførte uddannelse, og det er altså nok til at modvirke den modsatte effekt af, at færre fuldender en kandidatuddannelse.

7. Referencer

- Børne- og Undervisningsministeriet. (2014). *Aftale om Bedre og mere attraktive erhvervsuddannelser.*
- Børne- og Undervisningsministeriet. (2020). *Statusredegørelse for implementering af gymnasireformen - for skoleåret 2018/2019.*
- Hansen, J. Z. (2019). *Fremskrivning af befolkningens arbejdsmarkedstilknytning - socioøkonomisk fremskrivning 2019.*
- Hansen, M. F., & Markeprand, T. E. (2015). *Fremskrivning af familiekarakteristika og bolig efterspørgslen i danske kommuner.*
- Markeprand, T. E. (2019). *Uddannelsesfremskrivning 2019.*
- Reformkommissionen. (2023). *Nye Reformveje 1.*
- Undervisningsministeriet. (2018a). *Søgning fra grundskolen til erhvervsuddannelserne .*
- Undervisningsministeriet. (2018b). *Frafald og fuldførelse på erhvervsuddannelserne.*
- VIVE. (2018). *Status på skolereformen efter år 4.*

A. Bilagstabeller

Tabel A.1
Oversigt over uddannelses typer - mellemgrupper

Mellemgruppe	Forklaring	Hovedgruppe
Bh. Klasse		Grundskolen
1. Klasse		
2. Klasse		
3. Klasse		
4. Klasse		
5. Klasse		
6. Klasse		
7. Klasse		
8. Klasse		
9. Klasse		
10. Klasse		10. Klasse
Forberedende forløb		
Produktionsskole		
Øvrige, Afs. grd	Øvrige afsluttende grunduddannelser	
HF		Almengymnasium
IndvandrereGym	Særlige gymnasiale uddannelser til flygtninge og indvandrere	
International STX		
STX		
AKIngeniør	Adgangskursus til ingeniør	Erhvervsfagligt Gymnasium
GSK	Gymnasial suppleringskursus	
HHX		
HTX		
ERF, grund, FJO	Grundforløb, Fødevarer, Jordbrug og Oplevelser	Erhvervsfaglige uddannelser
ERF, grund, KHS	Grundforløb, Kontor Handel og Service	
ERF, grund, OSP	Grundforløb, Omsorg, Sundhed og Pædagogik	
ERF, grund, TBT	Grundforløb, Teknologi, Byggeri og Transport	
ERF, hoved, FJO	Hovedforløb, Fødevarer, Jordbrug og Oplevelser	
ERF, hoved, KHS	Hovedforløb, Kontor Handel og Service	
ERF, hoved, OSP	Hovedforløb, Omsorg, Sundhed og Pædagogik	

Mellemgruppe	Forklaring	Hovedgruppe
ERF, hoved, TBT	Hovedforløb, Teknologi, Byggeri og Transport	
Øvrige Erhvervsfaglige		
EA, Bio	Bio – og laboratorietechniske område	Kort videregående uddannelser
EA, Design	Designfaglige område	
EA, It	It-faglige område	
EA, Samf	Samfunds-faglige område	
EA, Sund	Sundhedsvidenskabelige område	
EA, Tek	Tekniske område	
EA, Øko	Økonomisk-merkantile område	
KVU, Kunst		
KVU, Maritim		
KVU, Pæd	Pædagogisk KVU	
KVU, Samfund		
KVU, Sikkerhed		
KVU, Sundhed		
KVU, Tek		
KVU, Øvrige		
VVU, Adm	Administration og forvaltning	
VVU, Ledelse		
VVU, Kom	Medier og kommunikation	
VVU, Merkantil		
VVU, Service		
VVU, Velfærd		
VVU, Øvrige		
PBA, Design		
PBA, Kom	Medie, kommunikation, It, mv.	
PBA, Kunst		
PBA, Pæd	Pædagogik	
PBA, Samf		
PBA, Sund		
PBA, Tek		
PBA, Øko		
MVU, Hum		Mellemlang videregående uddannelser
MVU, Pæd		
MVU, Samf		
MVU, Sikkerhed		
MVU, Sund		
MVU, Tek		

Mellemgruppe	Forklaring	Hovedgruppe
MVU, Øvrige		
UBA, Hum		Universitetsbachelorer
UBA, Natur		
UBA, Samf		
UBA, Sund		
UBA, Tek		
UBA, Øvrige		
Kandidat, Hum		Kandidatuddannelser
Kandidat, Natur		
Kandidat, Samf		
Kandidat, Sund		
Kandidat, Tek		
Kandidat, Øvrige		
Ph.d., Hum		Ph.d. uddannelser
Ph.d., Natur		
Ph.d., Samf		
Ph.d., Sund		
Ph.d., Tek		
Ph.d., Andre		
Ph.d., Øvrige		
Master		

Anm.:

Kilde: Egen tilblivelse

Tabel A.2

Gennemsnitlig fuldførelsesandel samt varighed, fremskrivning 2022-2050

Uddannelse	Gennemsnitlig fuldførelsesandel	Gennemsnitlig varighed ved fuldførelse
10. Klasse	94 pct.	1,02 år
Øvrige, Afs. grd	82 pct.	1,23 år
HF	66 pct.	2,06 år
STX	86 pct.	3,01 år
IntStx	67 pct.	2,5 år
IndvGym	53 pct.	1,12 år
HHX	81 pct.	3,03 år
HTX	78 pct.	3,02 år
AKIngeniør	26 pct.	1,06 år
ERF, hoved, OSP	66 pct.	2,29 år
ERF, hoved, FJO	71 pct.	2,86 år
ERF, hoved, KHS	73 pct.	2 år
ERF, hoved, TBT	75 pct.	3 år
ERF, Øvrige	18 pct.	1,96 år
EA, bio	68 pct.	2,5 år
EA, design	86 pct.	2,05 år
EA, IT	66 pct.	2,43 år
EA, samf	67 pct.	2,3 år
EA, tek	72 pct.	2,07 år
EA, øko	71 pct.	2,14 år
EA, sund	97 pct.	2,11 år
KVU, kunst	67 pct.	4,05 år
KVU, maritim	54 pct.	1,79 år
KVU, pæd	73 pct.	2,1 år
KVU, sikkerhed	84 pct.	2,63 år
PBA, øko	73 pct.	2,79 år
PBA, tek	68 pct.	3,89 år
PBA, kunst	11 pct.	1,18 år
PBA, kom	84 pct.	2,93 år
PBA, design	87 pct.	2,22 år
PBA, sund	75 pct.	3,74 år
PBA, pæd	70 pct.	3,99 år
PBA, samf	71 pct.	3,8 år
MVU, hum	78 pct.	3,53 år
MVU, tek	71 pct.	3,4 år
MVU, sund	81 pct.	2,15 år
MVU, pæd	70 pct.	4,92 år
MVU, sikkerhed	43 pct.	2,26 år
UBA, samf	76 pct.	3,27 år

Uddannelse	Gennemsnitlig fuldførelsesandel	Gennemsnitlig varighed ved fuldførelse
UBA, hum	63 pct.	3,37 år
UBA, tek	68 pct.	3,31 år
UBA, natur	63 pct.	3,26 år
UBA, sund	84 pct.	3,45 år
Kand, samf	92 pct.	2,37 år
Kand, hum	86 pct.	2,3 år
Kand, tek	95 pct.	2,25 år
Kand, natur	91 pct.	2,29 år
Kand, sund	96 pct.	2,91 år
Ph.d., samf	71 pct.	4,14 år
Ph.d., hum	67 pct.	4,23 år
Ph.d., tek	87 pct.	3,68 år
Ph.d., natur	87 pct.	3,64 år
Ph.d., sund	87 pct.	4,13 år
Ph.d., andre	82 pct.	3,08 år

Anm.: Fuldførelsesandel angiver andelen af en uddannelseskohorte som færdiggør uddannelsen inden for 10 år. Andelen udregnes for alle kohorter mellem 2022-2050 og et gennemsnit beregnes på baggrund heraf. Varighed er defineret som antal år vedkommende har gået på uddannelsen ved færdiggørelsestidspunktet. En persons uddannelsesstatus opdateres én gang årligt i fremskrivningen, hvilket betyder at varigheden kun kan tage værdierne 1 år, 2 år, 3 år osv., hvilket gør at niveauerne ikke er direkte sammenlignelige med de faktiske studietider observeret i historisk data. Den gennemsnitlige varighed er altså en modelteknisk konstruktion som afspejler virkelighedens studietider.

Kilde: DREAMs uddannelsesfremskrivning 2022 på mellemgrupper

A.1 Udvikling i antal igangværende med en professionsbachelor

Som eksempel ser vi på professionsbacheloruddannelserne. I Figur A.1 vises forskellen i optag opdelt på, hvilke uddannelser folk kommer fra. Fokus er på de hyppigste veje til en professionsbachelor, hvilket er gennem ungdomsuddannelser eller en kort videre gående uddannelse. En positiv forskel angiver, at optaget er højere i den nye mellemgruppefremskrivning.

Figuren viser et forventet lavere optag fra ungdomsuddannelserne, dog først senere i fremskrivningen for tilgangen fra de almen-gymnasiale uddannelser. Derudover ses også et markant lavere optag fra korte videregående uddannelser. En del af forklaringen er, at optaget til KVVU fra de gymnasiale uddannelser, ligeledes er lavere og dermed kommer der færre, som potentielt kan gå videre mod en professionsbacheloruddannelse senere hen.

Figur A.1

Optag på professionsbachelor opdelt på kilde, sammenligning af fremskrivninger



Anm.: Optag er defineret som optag i løbet af året, dvs. optag i 2022 angiver optaget mellem 2022 primo og 2022 ultimo. Figuren angiver forskellen i optag for de mellem- og hovedgruppefremskrivningen opdelt på kilde. Forskellen er opgjort som mellemgruppe minus hovedgruppe, dvs. at en positiv forskel angiver et højere optag i mellemgruppefremskrivningen. Figuren viser optag fra de hyppigste kilder.

Kilde: DREAM mellemgruppefremskrivning 2022 og hovedgruppefremskrivning 2022

En anden vej, hvorpå antallet af igangværende kan påvirkes, er gennem varigheden af uddannelserne. Eksempelvis vil en længere varighed betyde, at der på et givet tidspunkt vil være flere studerende undervejs, og dermed kan det samlede antal igangværende stige, selvom optag og frafald er uændret. Varigheden kan ændre sig af flere årsager. Ændringer i de studerendes adfærd kan gøre, at de er hurtigere eller langsommere til at færdiggøre en uddannelse, hvor blandt andet reformer såsom Fremdriftsreformen fra 2013 kan have en indflydelse. Tilsvarende kan omlægninger af studier naturligvis også påvirke varigheden, blandt anden den foreslåede omlægning af kandidatuddannelser præsenteret af Reformkommissionen i rapporten Nye Reformveje 1 (2023).

Varighederne er dog ikke direkte sammenlignelige mellem de to fremskrivninger, da de qua de forskellige uddannelsesgrupperinger er defineret forskelligt. Et tænkt forløb vil gøre forskellen klar. Lad os antage en person er i gang med en PBA i pædagogik, men dropper ud og

fortsætter inden for det samme studieår på en PBA i sundhed. Det vil sige, det er et skifte mellem to mellemgrupper, men hvor hovedgruppen er den samme. I hovedgruppefremskrivningen vil varigheden *ikke* blive nulstillet, da personen stadig er i gang med en professionsbachelor. Men i mellemgruppefremskrivningen er de to uddannelser defineret som separate grupper, hvorfor varigheden her nulstilles når vedkommende starter på en ny uddannelse. Det betyder, at varigheden på hovedgruppeniveau altid vil være samme niveau eller højere end på mellemgruppeniveau, den kan pr. konstruktion ikke være lavere. Generelt vil det altid være tilfældet at varigheden er højere, jo højere et aggregeret niveau man fremskriver på.

Selvom vi godt kan aggregere varighederne for mellemgruppefremskrivningen op på hovedgruppeniveau, så vil de underliggende forløb og varigheder være forskellige, hvorfor vi ikke entydigt vil kunne tilskrive en forskel i varighed til en faktisk ændring i varighed.

I og med at hovedgruppen professionsbachelor består af en række mellemgrupper, så kan interne forskydninger i fordelingen mellem disse uddannelser også påvirke den gennemsnitlige varighed, hvis varigheden er forskellig på tværs af mellemgrupper. Eksempelvis er den gennemsnitlige varighed for hele fremskrivningsperioden 3,99 år for pædagogiske professionsbachelor mens den er 2,79 år for de økonomiske uddannelser, jævnfør Tabel A.3.

Tabel A.3

Gennemsnitlig varighed for færdiguddannede, professionsbachelor

Uddannelse – mellemgruppe	Gennemsnitlig varighed
PBA, øko	2,79 år
PBA, tek	3,89 år
PBA, kunst	1,18 år
PBA, kom	2,93 år
PBA, design	2,22 år
PBA, sund	3,74 år
PBA, pæd	3,99 år
PBA, samf	3,8 år

Anm.: Varighed er defineret som antal år vedkommende har gået på uddannelsen ved færdiggørelsestidspunktet. En persons uddannelsesstatus opdateres én gang årligt i fremskrivningen, hvilket betyder at varigheden kun kan tage værdierne 1 år, 2 år, 3 år osv., hvilket gør at niveauerne ikke er direkte sammenlignelige med de faktiske studietider observeret i historisk data. Den gennemsnitlige varighed er altså en modelteknisk konstruktion som afspejler virkelighedens studietider.

Kilde: DREAMs uddannelsesfremskrivning 2022 på mellemgrupper

DREAM

Danish Research Institute for
Economic Analysis and Modelling

DREAM

Landgreven 4

1301 København K

Tlf.: 25 26 27 60

info@dreamgruppen.dk

www.dreamgruppen.dk

