

DREAM

Danish Research Institute for
Economic Analysis and Modelling

DREAM

Befolkningsfremskrivning 2022

Indregning af merindvandring fra Ukraine, COVID-19 og andre
fremskrivningsforudsætninger

Marianne Frank Hansen

Baggrundsnotat

24. maj 2022

www.dreamgruppen.dk

Indhold

1.	Metode og væsentligste antagelser.....	3
1.1	Vandringer: Merindvandring fra Ukraine og tegn på genopretning efter COVID-19.....	3
1.2	Fertilitet: COVID-19 babyer?	5
1.3	Dødelighed og middellevetid: Catch-up til sidste års forventninger.....	6
1.4	Ændring i befolkningen i forhold til Befolkningsfremskrivning 2021.....	7
2.	Merindvandring fra Ukraine	9
2.1	Forudsætninger i grundfremskrivningen.....	9
2.2	Forudsætninger i alternativscenarier.....	10
2.3	Scenarie 1: Udvandring som gennemsnitlige ikke-vestlige indvandrere.....	10
2.4	Scenarie 2: Udvandring og fertilitet som gennemsnitlige ikke-vestlige indvandrere.....	12
3.	Referencer	14

1. Metode og væsentligste antagelser

Indregning af merindvandring fra Ukraine, COVID-19 og andre fremskrivningsforudsætninger.

To forhold spiller en central rolle i årets befolkningsfremskrivning: Merindvandringen fra Ukraine og COVID-19.

Hvor COVID-19 allerede havde sat sine spor i datagrundlaget til sidste års fremskrivning, og dermed her havde stor indflydelse på fastlæggelsen af den forventede udvikling i de demografiske bevægelser, søges konsekvenserne af situationen i Ukraine indarbejdet for første gang.

I løbet af foråret 2022 har forventningen til omfanget af merindvandringen fra Ukraine varieret betydeligt. Det er på den baggrund vurderet mest hensigtsmæssigt at indregne et skøn, der tager afsæt i det vidensgrundlag og den officielle skønssamme, som forelå på tidspunktet for udarbejdelsen af fremskrivningen. Eftersom der er tale om en situation, der fortsat udvikler sig løbende, vil indvandringsskønnet naturligvis være forbundet med en betydelig usikkerhed. Det samme gælder de øvrige antagelser, der vedrører udvandring, fertilitet og statsborgerskabsskifte for personer med ophold tildelt på baggrund af Lov om midlertidig opholdstilladelse til personer, der er fordrevet fra Ukraine (herefter benævnt Særloven).

Til illustration af fremskrivningens følsomhed over for antagelserne knyttet til udvandring og fertilitet, er der udarbejdet en række alternativscenarier, der belyser betydningen på den herboende befolkning af en ændring i de gjorte forudsætninger. Disse scenarier beskrives i kapitel 2.

Det fortsatte aftryk af COVID-19 i datagrundlaget har i vidt omfang betydet, at de forsigtighedsprincipper, der kendetegnede sidste års fremskrivning, videreføres i Befolkningsfremskrivning 2022. Omfanget og håndteringen af pandemien er dog i dag væsentligt anderledes end sidste forår. Med udrulningen af vaccinationsprogrammet og for nuværende tendens til flokkimmunitet er der dermed grund til en større grad af optimisme i forhold til indfrielsen af den genopretning af specielt vandringsmønsteret, der forudsættes i fremskrivningen. Udviklingen i befolkningstallet i årets fremskrivning vil med afsæt i relativt ensartede forudsætninger lægge sig tæt op ad sidste års forventninger. På det helt korte sigt, vil indvandring begrundet i Særloven dog give anledning til en betydelig forskel.

Nedenfor gives et overblik over fremskrivningens centrale antagelser ligesom forskellen i befolkningstallet relativt til sidste års fremskrivning illustreres.

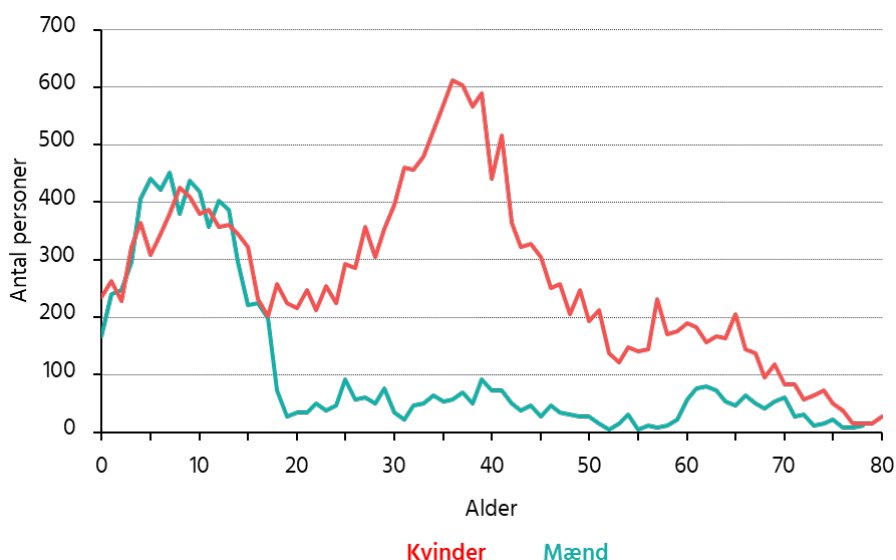
1.1 Vandringer: Merindvandring fra Ukraine og tegn på genopretning efter COVID-19

I årets fremskrivning antages i 2022 en merindvandring begrundet i ophold tildelt i henhold til Særloven på 30.000 personer.

Køns- og aldersstrukturen antages at afspejle den registrerede indvandring af ukrainske statsborgere i ugerne 9-17 i foråret 2022. Dette betyder, at omkring 2/3 af merindvandringen er ældre end 15 år og, at en stort set tilsvarende andel er piger og kvinder, jf. Figur 1.1.

Fremskrivningen indregner alene en merindvandring fra Ukraine i 2022.

Figur 1.1
Merindvandring fra Ukraine i 2022 fordelt på køn og alder



Anm.: Data er baseret på registrerede indvandringer i uge 9-17 for ukrainske statsborgere.

Kilde: Danmarks Statistiks Statistikbank, tabel VAN1UGE.

Udvandringstilbøjeligheden forudsættes at være i overensstemmelse med den tidsbegrænsning af opholdet, som Særloven tilsiger. Således antages befolkningen at udvandre jævnt fordelt over den 15 måneder lange periode, der strækker sig fra januar 2023 til ultimo marts 2024, hvilket i praksis betyder, at 80 pct. udvander i løbet af 2023 og resten i 2024. Personer med ophold begrundet i Særloven antages forsimpelt ikke at føde børn i løbet af opholdet ligesom der ikke indregnes mulighed for skift til dansk statsborgerskab eller familiesammenføring. Befolkningen udsættes dog for samme gennemsnitlige dødelighed som resten af befolkningen.

For den resterende befolkning antages vandringsadfærden fra og med 2022 i store træk at være sammenfaldende med forudsætningerne i Befolkningsfremskrivning 2021 og dermed implicit også Befolkningsfremskrivning 2020. Ind- og udvandring har de seneste par år udgjort de primære kilder til forskellen mellem det faktiske og det forventede befolkningstal. Data for 2021 udviser imidlertid tegn på en delvis genopretning af indvandringsniveauet omtrent svarende til omfanget før pandemien. Herudover er indvandringen i 1. kvartal 2022 fra specielt vestlige lande løftet betydeligt relativt til samme kvartal sidste år og er faktisk her større end før pandemien. Selv om de allerseneste tendenser kan indikere en genopretning, kan de heller ikke udelukkes delvist at afspejle de gunstige beskæftigelsesmuligheder, der i øjeblikket kendetegner det danske arbejdsmarked.

Udvandringsomfanget i 2021 er dog forsat væsentligt lavere end vanligt og er endog faldet yderligere siden nedgangen fra 2019 til 2020. Ganske vist er udvandringen i 1. kvartal 2022

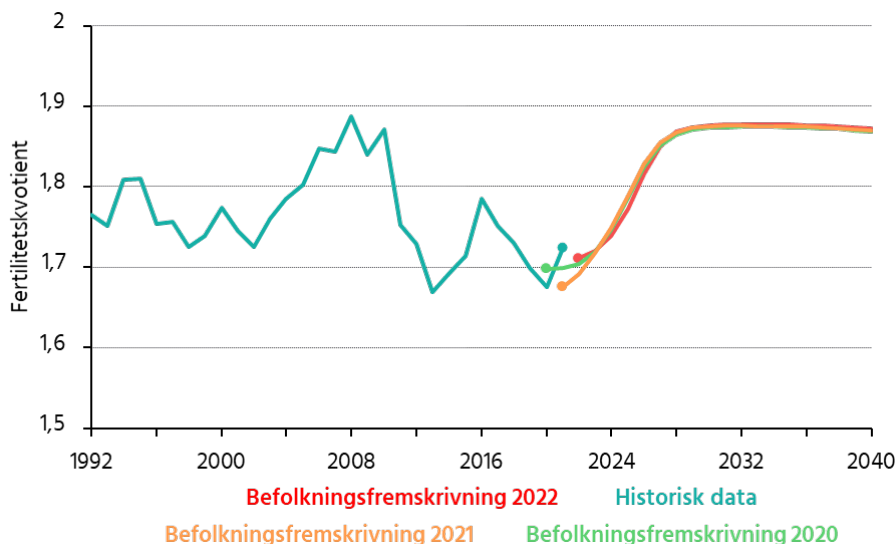
øget relativt til samme kvartal sidste år, men er fortsat ikke på samme niveau som før pandemien. Selv om restriktionerne i vidt omfang nu løbende lempes på verdensplan, er der også tegn på nye bølger af pandemien. Dette kan betyde, at vurderingen af en genopretning af udvandringsadfærden allerede i løbet af første fremskrivningsår viser sig at være for optimistisk. Frem mod næste fremskrivning er det derfor fortsat relevant at følge udviklingen i pandemien og dens konsekvenser for befolkningens bevægelser på tværs af landegrænser.

1.2 Fertilitet: COVID-19 babyer?

Antallet af fødte i 2021 var ca. 2.300 personer højere end forventet i sidste års fremskrivning. Dette skal bl.a. begrundes i, at befolkningens samlede fertilitet mellem 2020 og 2021 øgedes fra 1,67 til 1,72, hvilket var højere end forventet sidste år. Forskellen mellem den faktiske fertilitet og forventningen skal primært henføres til en undervurdering af udviklingen i fertiliteten for personer af dansk oprindelse.

Det seneste års stigning i fertiliteten tillades at afspejle sig i et løft i den forventede udvikling på kort sigt relativt til sidste års fremskrivning. Eftersom antallet af fødte i 1. kvartal 2022 er lavere end samme kvartal sidste år, er der dog ikke grund til at tro, at tendensen er vedvarende. Herudover er det ikke hensigtsmæssigt, hvis midlertidige udsving afspejler sig markant i det mellemfristede fertilitetsskøn. Som i sidste års fremskrivning antages fertiliteten for de enkelte oprindelsesgrupper derfor gradvist at tilpasse sig til udviklingen i Befolkningsfremskrivning 2020, jf. Figur 1.2.

Figur 1.2
Samlet fertilitet



Anm.: Det seneste dataår og det første fremskrivningsår er markeret med et rundt mærke i de relevante serier. Eftersom første fremskrivningsår i 2022-fremskrivningen nu er forskudt ift. 2021-fremskrivningen tillades en større træghed i tilpasningen til 2020-fremskrivningen relativt til sidste år. Tilpasning til 2020-fremskrivningen gennemføres for hver enkel befolkningsgruppe.

Kilde: Danmarks Statistik og Befolkningsfremskrivning 2020, 2021 og 2022.

Frem mod Befolkningsfremskrivning 2023 arbejdes videre med en revidering af metoden til fremskrivning af fertilitet, der indebærer, at den forventede udvikling udviser en større robusthed over for tilføjelse af ekstra dataår. Herudover forankres det langsigtede skøn i opdaterede betragtninger af den generationelle fertilitet.

1.3 Dødelighed og middellevetid: Catch-up til sidste års forventninger

I år 2021 var antallet af døde lidt højere end forventet i sidste års fremskrivning. Således døde omkring 2.100 flere personer end forventet, hvilket næsten modsvarer meromfanget i antallet af fødte. I årets første to uger og i de sidste ti lå dødeligheden på et lidt højere niveau end normalt, jf. euromomo.eu. Dette betød, at middellevetiden for såvel mænd som kvinder var lavere end forventet. For kvinder var der tale om en nedgang i middellevetiden fra 2020 til 2021, mens niveauet for mænd var stort set konstant.

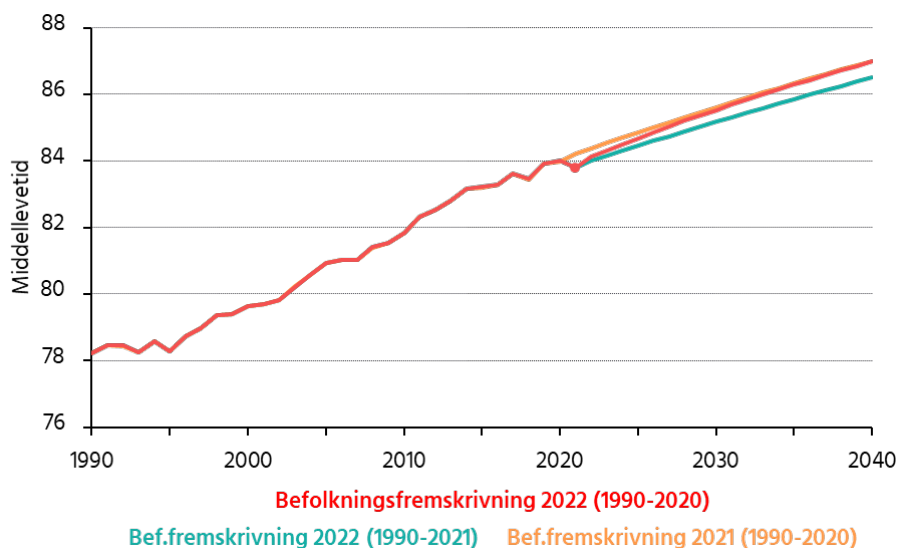
Tendensen til mild overdødelighed motiverer forsigtighed i forhold til indregning af dødeligheden i 2021 på lige fod med de øvrige historiske år, når udviklingen i dødeligheden skal fremskrives. Udviklingstendensen er relativ robust over for indregning af stigningen i dødeligheden mellem 2020 og 2021, men de sædvanlige principper ville give anledning til en permanent højere dødelighed svarende til et konsekvent lavere skøn for middellevetiden end forventet i sidste års fremskrivning. Det er ikke hensigtsmæssigt, at midlertidige udsving i dødeligheden motiverer et markant lavere skøn for den langsigtede udvikling. Dog kan der med rimelighed forventes en tilpasnings- eller genopretningsperiode, før udviklingen er i overensstemmelse med tidligere forventninger.

Betydningen af fremskrivningsantagelserne er i Figur 1.3 illustreret ved tre forskellige scenarier for udviklingen i middellevetiden for kvinder.

Middellevetiden for Befolkningsfremskrivning 2022 baseret på estimationsperioden 1990-2020 sammenfatter dødelighedsforventningerne i årets fremskrivning. Serien er frem til og med det runde mærke i 2021 udtryk for den historiske udvikling, mens den efterfølgende periode er fremskrevet. Det ses, at udviklingen over tid konvergerer mod forventningerne i Befolkningsfremskrivning 2021, hvor udviklingstendensen ligeledes var estimeret med afsæt i perioden 1990-2020. Forskellen mellem de to serier består alene i, at 2022-fremskrivningen korrigeres med forskellen mellem den faktiske og den forventede middellevetid i 2021. Denne forskel udfases i løbet af en 10-årig periode. Dette betyder, at udviklingen starter i det faktiske niveau for 2021, men gradvist konvergerer mod forventningen i sidste års fremskrivning. Man kan således sige, at der sker en genopretning af forventningerne over en 10-årig catch-up periode.

Indregnes 2021 på lige fod med de øvrige historiske år fås udviklingen benævnt "Befolkningsfremskrivning 2022 (1990-2021)". Her ses stigningen i dødeligheden at afstedkomme en permanent lavere forventning til udviklingen i middellevetiden om end udviklingstendensen ligger tæt op ad sidste års forventning. Er der tale om et midlertidigt udsving i dødeligheden er en sådan følgeeffekt u hensigtsmæssig.

Figur 1.3
Middellevetid for kvinder



Anm.: Det seneste historiske år 2021 er markeret med et rundt mærke.
Kilde: Danmarks Statistik og Befolkningsfremskrivning 2021 og 2022.

Længden af genopretningsperioden kan naturligvis diskuteres. Data for antallet af døde i 1. kvartal 2022 taler mod en umiddelbar genopretning til sidste års niveau allerede i 2023. Således er antallet af døde i årets første kvartal højere end i den samme periode i de fem foregående år. Herudover er det vanskeligt at finde historisk belæg for umiddelbar catch-up efter et markant fald i middellevetiden. Det seneste eksempel på en midlertidig nedgang i middellevetiden ses i 2018, hvor dødeligheden var relativt høj pga. både en influenzaepidemi og en periode med tørke i løbet af sommeren. Umiddelbart var dødeligheden i 2019 ikke allerede tilbage på det niveau, der forventedes forud for 2018.

Generelt er det vanskeligt at følge en genopretning på konsistent vis over en længere periode, idet der typisk indtræder en anden begivenhed med midlertidige konsekvenser for dødeligheden inden for kort tid. Der kan desuden argumenteres for en længerevarende genopretningsperiode, hvis COVID-19 har medført udsættelse af behandlinger og undersøgelser, der vil afstedkomme en varig nedsættelse af helbredet og dermed større skrøbelighed. Det højere antal døde i årets 1. kvartal kan dog også blot være udtryk for en kombination af høje smittetal, genoplukning og generel lav immunitet. I så fald kan en genopretning indfinde sig hurtigere end ventet.

1.4 Ændring i befolkningen i forhold til Befolkningsfremskrivning 2021

Udviklingen i de demografiske bevægelser motiverer, at befolkningstallet i Befolkningsfremskrivning 2022 på kort sigt er højere end forventet sidste år og på langt sigt lidt lavere. Grundet de ensartede forudsætninger ligger den forventede udvikling i de to fremskrivninger dog generelt relativt tæt på hinanden.

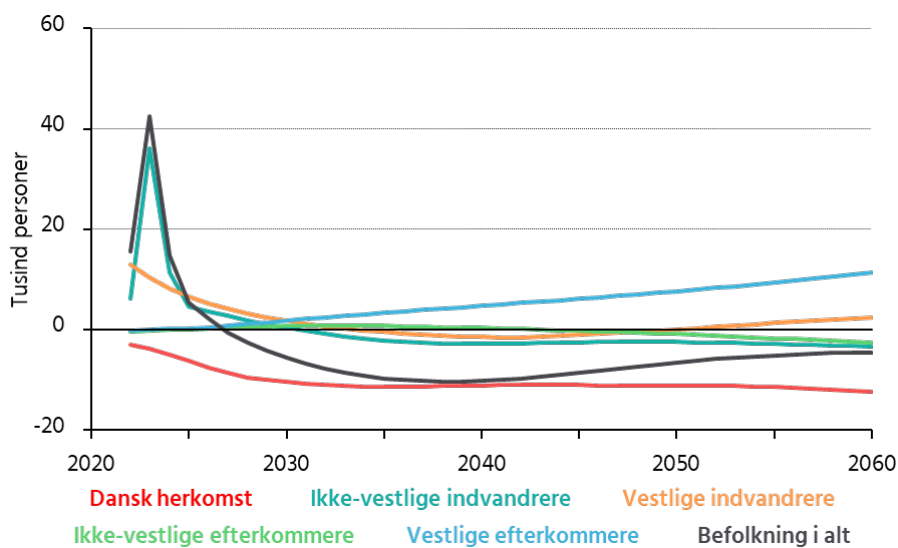
På det korte sigt kan det større befolkningstal dels tilskrives, at indvandrerbefolkningen ved indgangen til 2022 var højere end ventet, og dels henføres til merindvandringen fra Ukraine, der påvirker antallet af herboende ikke-vestlige indvandrere frem til og med 2024. Personer

af dansk oprindelse bidrager dog til at reducere forskellen i befolkningstallet, idet antallet konsekvent forventes at være mindre end i sidste års fremskrivning. Dette forklares dels ved en lidt lavere fertilitet og højere dødelighed på mellemlangt sigt, og dels ved en forskydning af det indbyrdes forhold i klassificeringen af fødte som hhv. efterkommere og personer af dansk oprindelse. Sidstnævnte medvirker og til at forklare, at antallet af vestlige efterkommere øges over tid relativt til sidste år. Dette understøttes på sigt af en mindre stigning i antallet af vestlige indvandrere, hvilket kan forklares med en forskydning i indvandrerbefolkningens fordeling på opholdsgrundlag på grund af opdateret data for dette. Nyt grundlagsdata medvirker også til at forklare, at der på sigt ses en nedgang i befolkningen bestående af ikke-vestlige indvandrere. Dette fordi, at andelen med et uddannelsesrelateret ophold er øget på bekostninger af specielt ophold baseret på øvrige årsager, eksempelvis au-pair og praktikophold. Udvandringstilbøjeligheden er betydeligt højere for personer med et uddannelsesfunderet ophold, hvilket afstedkommer en langsigtet nedjustering i antallet af herboende indvandrere fra ikke-vestlige lande.

Ud over forskydninger i oprindelsesstrukturen indebærer fremskrivningens forudsætninger, at befolkningen i år 2060 forventes at omfatte ca. 4.500 færre personer end i sidste års fremskrivning, jf. Figur 1.4.

Figur 1.4

Forskel mellem den herboende befolkning på oprindelsesgrupper, Befolkningsfremskrivning 2022 ift. Befolkningsfremskrivning 2021



Kilde: Befolkningsfremskrivning 2021 og Befolkningsfremskrivning 2022.

2. Merindvandring fra Ukraine

Betydning af alternative forudsætninger vedrørende udvandring og fertilitet i Befolkningsfremskrivning 2022.

Situationen i Ukraine udvikler sig fortsat. Som følge heraf vil skønnet af merindvandringsomfanget naturligvis være forbundet med en betydelig usikkerhed. Det samme gælder de øvrige antagelser, der er vedrører udvandring, fertilitet og statsborgerskabsskifte for personer flygtet fra Ukraine.

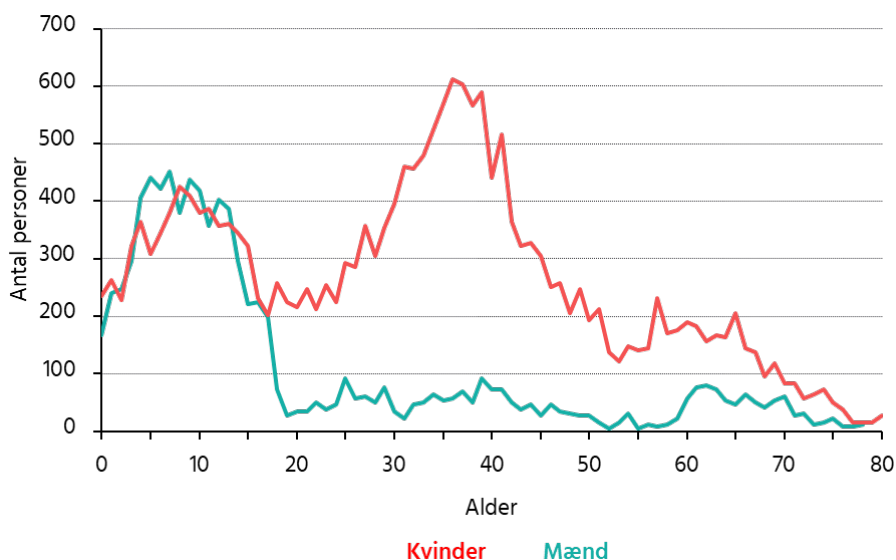
I tillæg til grundfremskrivningen er derfor udarbejdet to alternative fremskrivninger med alternative forudsætninger.

2.1 Forudsætninger i grundfremskrivningen

I årets befolkningsfremskrivning indregnes i år 2022 en forventning om en merindvandring fra ikke-vestlige lande på 30.000 personer, som udtryk for ophold tildelt på baggrund af Lov om midlertidig opholdstilladelse til personer, der er fordrevet fra Ukraine (herefter benævnt Særloven).

Skønnet for antal merindvandrere er fastsat med afsæt i den officielle forventningsramme til antallet af ansøgninger om ophold, der forelå i begyndelsen af maj 2022.

Figur 3.1
Merindvandring fra Ukraine i 2022 fordelt på køn og alder.



Anm.: Data er baseret på registrerede indvandring i uge 9-17 for ukrainske statsborgere.
Kilde: Danmarks Statistiks Statistikbank, tabel VAN1UGE.

Køns- og aldersfordelingen er forankret i den registrerede indvandring af ukrainske statsborgere fra slutningen af februar og op til indgangen til maj måned. Denne fordeling vises i Figur 3.1 på foregående side.

Efter 2022 er der ikke antaget yderligere indvandring iht. Særloven og heller ikke familiesammenføring til personer indvandret i løbet af 2022.

Det antages, at personer med ophold iht. Særloven udvander inden udgangen af 2024, ikke føder børn i Danmark og ikke skifter til dansk statsborgerskab.

2.2 Forudsætninger i alternativscenarier

Til illustration af fremskrivningens følsomhed over for antagelserne knyttet til udvandring og fertilitet, er der derfor udarbejdet to alternativscenarier, der belyser betydningen på den herboende befolkning af en ændring i forudsætningerne i grundscenariet:

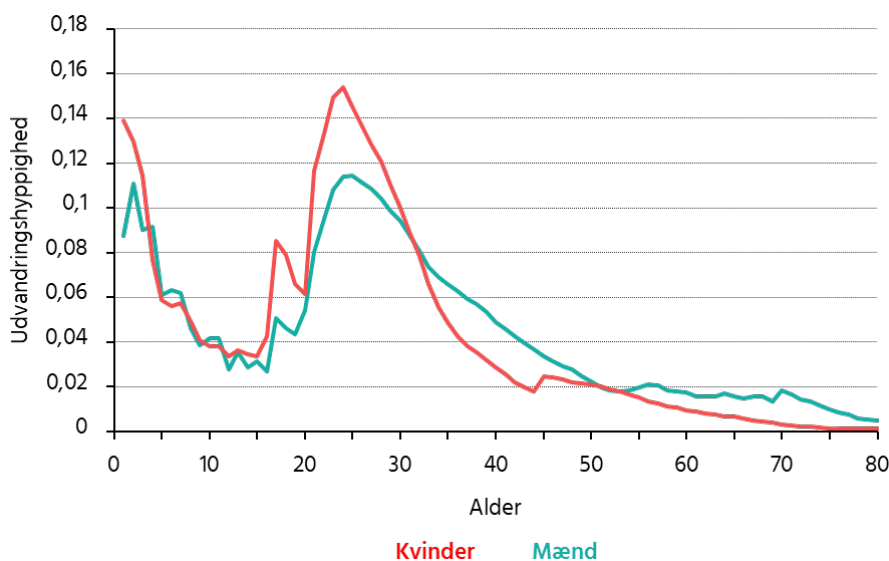
1. Personer med ophold begrundet i Særloven udvander som gennemsnitlige ikke-vestlige indvandrere uden dansk statsborgerskab.
2. Som 1., men hvor kvinder med ophold relateret til Særloven tildeles samme fertilitet som gennemsnitlige ikke-vestlige indvandrere uden dansk statsborgerskab.

Grundscenariets øvrige forudsætninger fastholdes.

2.3 Scenarie 1: Udvandring som gennemsnitlige ikke-vestlige indvandrere

I dette scenarie tilsidesættes grundscenariets forudsætning om komplet udvandring i løbet af 2023 og 2024. I stedet antages personer med ophold begrundet i Særloven at udrejse i overensstemmelse med det vandringsmønster, der kendetegner gennemsnitlige indvandrere fra ikke-vestlige indvandrere uden dansk statsborgerskab, jf. Figur 3.2.

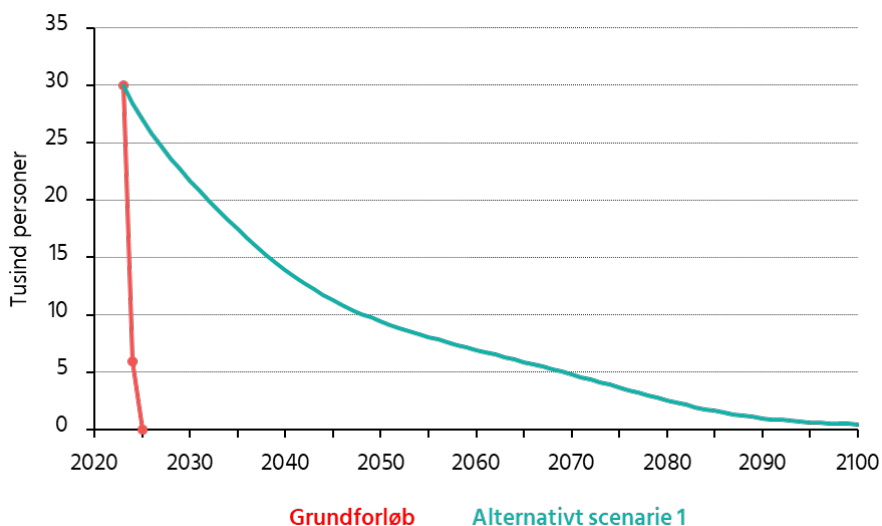
Figur 3.2
Udvandringshyppighed, ikke-vestlige indvandrere uden dansk statsborgerskab.



Kilde: Egne beregninger på befolkningsfremskrivning 2022.

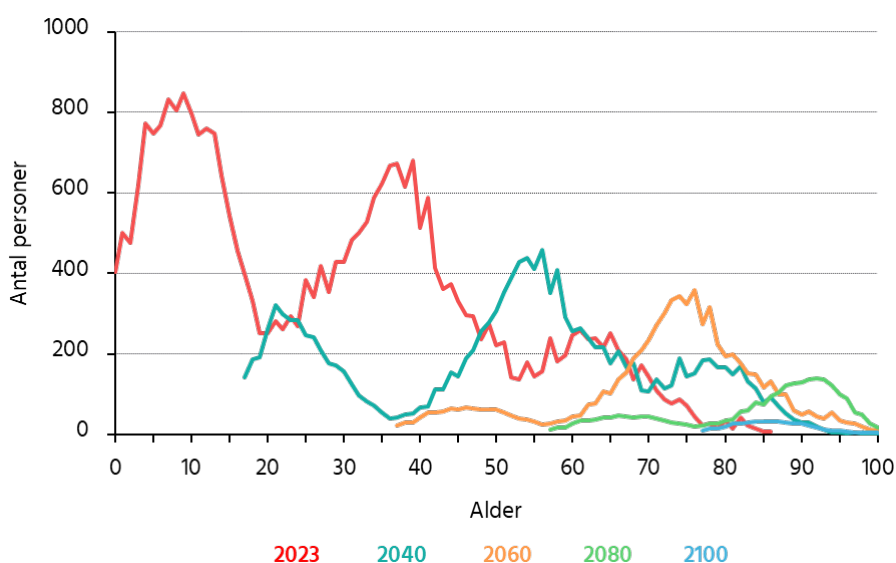
Udvandringstilbøjeligheden er således væsentligt lavere end, der forudsættes i grundforløbet. Dette betyder selvsagt, at befolkningen med ophold begrundet i Særloven nedskrives betydeligt langsommere end i grundforløbet, jf. Figur 2.3.

Figur 2.3
Befolkning med ophold iht. Særloven



Kilde: Egne beregninger på befolkningsfremskrivning 2022.

Figur 2.4
Aldersfordelt antal indvandrere fra Ukraine i udvalgte år, alternativt scenarie 1



Kilde: Egne beregninger på befolkningsfremskrivning 2022.

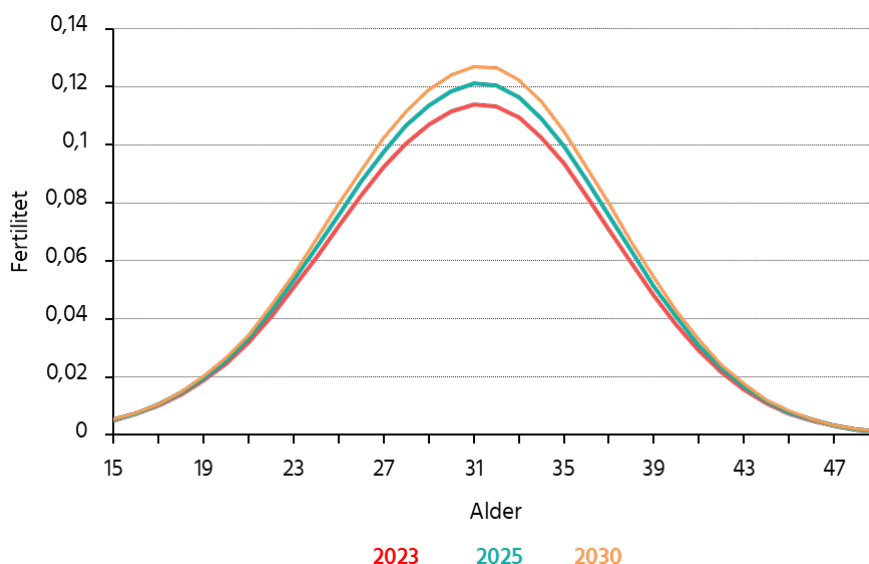
Udvandringstendensen er højest frem mod 40 års alderen, hvorfor de yngste aldersklasser i merindvandringen reduceres betydeligt frem mod år 2060, jf. Figur 2.4. Udrejsetilbøjeligheden aftager derefter væsentligt med alderen og afgang fra befolkningen i de ældre aldersklasser er derfor primært begrundet dødelighed.

2.4 Scenarie 2: Udvandring og fertilitet som gennemsnitlige ikke-vestlige indvandrere

Antagelsen om lavere udvandringstilbøjelighed ift. grundforløbet kombineres med indregning af fertilitet svarende til gennemsnitlige ikke-vestlige indvandrere uden dansk statsborgerskab. Dette betyder, at den træge nedskrivning af befolkningen med ophold i henhold til Særloven suppleres med en tilvækst i befolkningen bestående af personer med dansk oprindelse og efterkommere fra ikke-vestlige lande.

Fertiliteten forudsættes svagt stigende gennem de første år af fremskrivningen og er stort set stabil fra og med år 2030, jf. Figur 2.5.

Figur 2.5
Fertilitet for ikke-vestlige indvandrere

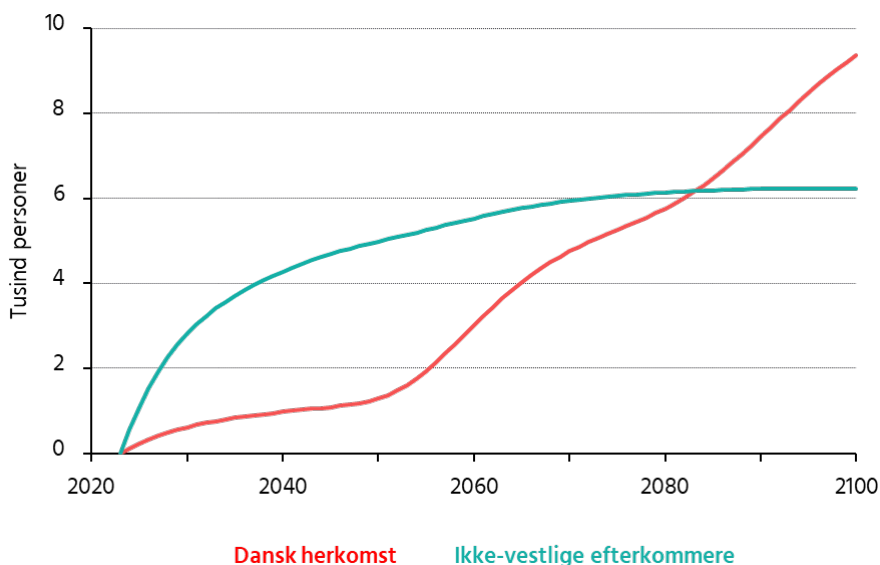


Kilde: Egne beregninger på befolkningsfremskrivning 2022.

Merindvandringen optræder første gang i primobefolkningen i år 2023, hvorfor de første børn af indvandrere med ophold ifølge Særloven fødes i løbet af dette år. Dette betyder, at antallet af personer med dansk oprindelse og efterkommere fra ikke-vestlige lande første gang ændres relativt til grundforløbet ved indgangen til 2024, jf. Figur 2.6.

Figur 2.6

Børn af indvandrere med ophold iht. Særloven, ændring i scenarie 2 ift. grundfremskrivning



Kilde: Egne beregninger på befolkningsfremskrivning 2022.

Børn af Indvandrere fra ikke-vestlige lande med udenlandsk statsborgerskab kategoriseres i større udstrækning som efterkommere frem for personer af dansk oprindelse. Dette skal tilskrives, at faren til barnet i større omfang også er indvandrer frem for efterkommer eller af dansk oprindelse. Efterhånden som børnene selv indtræder i den fertile alder sker en afbøjning i ændringen i antallet af efterkommere til fordel for en acceleration i ændringen af personer med dansk oprindelse. Dette skal tilskrives, at børn af efterkommere i vidt omfang opgøres som personer af dansk oprindelse ligesom børn af mødre af dansk oprindelse udelukkende tildeles samme oprindelsesstatus som deres mor.

3. Referencer

Danmarks Statistik og DREAM. (24. maj 2022). *Fastlæggelse af indvandringsomfanget i Befolkningsfremskrivning 2022*. Hentet fra Danmarks Statistiks hjemmeside:
<https://www.dst.dk/Site/Dst/SingleFiles/GetArchiveFile.aspx?fi=52075105002&fo=0&ext=be>
folkning

Hansen, M. F. (20. maj 2021). *Befolkningsfremskrivning 2021*. Hentet fra DREAMs hjemmeside:
<https://dreamgruppen.dk/publikationer/2021/maj/befolkningsfremskrivning-2021>